



FÍGGJARMÁLARÁÐIÐ
MINISTRY OF FINANCE

Innihald

Inngangur.....	2
Lýsing av gongdini í búskapinum.....	4
Almenn fíggjarmál.....	21
Uppskotið til fíggjarlóg fyri 2024.....	24
Inntøkur landskassans í 2024.....	24
Útreiðslur landskassans í 2024.....	25
Løgur í 2024.....	26
Játtanareftirlit í fíggjarárinum 2023.....	28
Rakstrarjáttanareftirlit.....	30
§ 1 Løgtingið.....	30
§ 2 Løgmansfyrisingin.....	31
§ 3 Fíggjarmál.....	32
§ 5 Fiskivinnu- og samferðslumál.....	33
§ 6 Uttanríkis- og vinnumál.....	34
§ 7 Barna- og útbúgvingsmál.....	35
§ 11 Heilsumál.....	36
§ 12 Almanna- og mentamál.....	37
§ 14 Lógarmál.....	39
§ 18 Umhvørvismál.....	40
Inntøkujáttanareftirlit.....	41
Løgújáttanareftirlit.....	43

Inngangur

Sambært § 9 í lögtingslóg nr. 42 frá 4. mai 2009 um landsins játtanarskipan skal landsstýrismaðurin í fíggjarmálum, samstundis sum fíggjarlógarruppskotið verður lagt fram, leggja fram frágreiðing (Búskaparfrágreiðing II), sum gjølligari lýsir og metir um innihaldið í fíggjarlógarruppskotinum og greiðir frá játtanareftirlitinum í fíggjarárinum.

Úrslitið hjá landinum í 2022 var avlop á 195 mió. kr. Góða úrslitið í 2022 kom í stóran mun av óvanligum umstøðum, til dømis stóra útlutaða vinningsbýtinum úr BankNordik og óbrúktum lögjáltanum, sum vórðu fluttar til 2023. Fíggjarmálaráðið roknar við, at landið fer at hava hall á um 80 mió. kr. í 2023. Orsøkin er serliga stórar løguútreiðslur í 2023. Skatta- og avgjaldsinntøkur hava verið á sama stigi, sum roknað varð við í samtyktu fíggjarlógini fyri 2023.

Stórt trýst verður á útreiðslurnar hjá landi og kommunum næstu árinum, millum annað orsakað av broyttari fólkasamanseting og av fólkatilflyting. Stórir búskaparvøksur hevur verið í fleiri ár, men stórar óvissur eru í sambandi við vøksurin í heimsbúskapinum næstu 1-2 árinum. Ein onnur útreiðsla hjá landinum, sum væntandi fer at vaksa nógv næstu árinum, er rentuútreiðslurnar av skuldini (brutto).

Uppskotið til fíggjarlóg fyri 2024 er gjørt við støði í samtyktu játtanarkørmunum fyri 2024. Inntøkurnar eru mettar varisliga í 2024, og lagt er upp fyri, at vøksur verður í inntøkunum hjá landinum í 2024, sum samsvarar áleið við metta búskaparvøksurin í 2024.

Framrokningar av inntøkum og útreiðslum í uppskotinum eru dagfórdar og grundaðar á verandi lóggávu og bundnar raðfestingar. Inntøkurnar í uppskotinum til fíggjarlóg fyri 2024 eru framroknaðar við støði í søguligum tølum fyri inntøkur og annars við støði í fyrirtreytum og lóggávu, sum er galdandi í lötuni. Inntøkur og útreiðslur eru framroknaðar við ársins prísnum í 2024 og framroknaðar við føstum prísnum árinum 2025 og frameftir.

Stórir partur av inntøkunum í fíggjarlógini eru skattir og avgjöld, sum ávirkast av búskaparligu sveiggiunum, sum eru í samfelagnum yvir tíð. Inntøkusiðan í fíggjarlógini er tí fyri stóran part grundað á metingar um gongdina í búskapinum.

Útreiðslusiðan er ikki eins torfør at meta um, av tí at størsti parturin av útreiðslunum er grundaður á politiskar raðfestingar av tænastum og veitingum, sum samtykt er við lögtingslóg, at almennu Føroyar skulu bjóða. Óvissan á útreiðslusiðuni snýr seg í stóran mun um gongdina í rentum, gongdina í oljuprísnum og um úrslitini av lønarsamráðingunum á almenna arbeiðsmarknaðinum.

Sum grundarlag undir metingunum um búskaparvøksur næstu árinum verða brúkt søgulig tøl, vitan um búskapargongdina síðstu árinum og vitan um gongdina innan ymisk búskaparlig vísitøl. Eisini verða metingar hjá Búskaparráðnum og ymiskum altjóða stovnum brúktar sum partur av grundarlagnum at meta um búskaparvøksurin og inntøkurnar hjá landinum næstu árinum.

Eisini skal viðmerkjast, at í framrokningunum er lagt upp fyri serligum viðurskiftum í ávísam vinnugreinum, har ið umstøðurnar tala fyri tí. Í fyrirtreytunum fyri 2024 verður vøksurin í BTÚ

mettur til um 4,5% (ársins prísir). Metingin hjá Fíggjarmálaráðnum er grundað á eina varsemisreglu.

Skatta- og avgjaldsinntøkur, ið eru grundaðir á inntøku og nýtslu, til dømis vanligur landsskattur og meirvirðisgjald, verða í fyrirtreytunum settar at vaksa varisliga, tað er á sama støði sum metti vøksturin í BTÚ í 2024, sum er um 4,5%. Tó eru gjørdar serligar metingar út frá fyrirtreytunum fyri játtanina á teimum inntøkujáttanum, har tað verður mettt neyðugt, og har, ið umstøðurnar tala fyri tí.

Fyrirteytirnar fyri framskrivingunum av rentuútreiðslunum eru metta gongdin í landskassaskuldini og útlitini fyri rentugongdini komandi 1-2 árin. Síðsta árið er rentustøðið hækkað ógvusliga í vesturheiminum. Orsøkin er stóri prísveksturur, sum hevur fingið miðbankar at hækka leiðandi renturnar í eini roynd at tálma eftirspurninginum og prísvekstrinum. Í lötuni benda rentumetingar og -forsagnir á, at rentustøðið helst verður støðugt til seint í 2024.

Rentuhækkingarnar fara at hava við sær hægri rentuútreiðslur hjá landinum av landskassaskuldini. Av tí at landskassin vanligi endurfiggjar um eina mia. kr. árliga av samlaðu lánsbrævaskuldini, sum er 3,9 mia. kr. í 2023, koma hægri rentuútreiðslur hjá landinum væntandi at merkjast í 2024 og aftur í 2025.

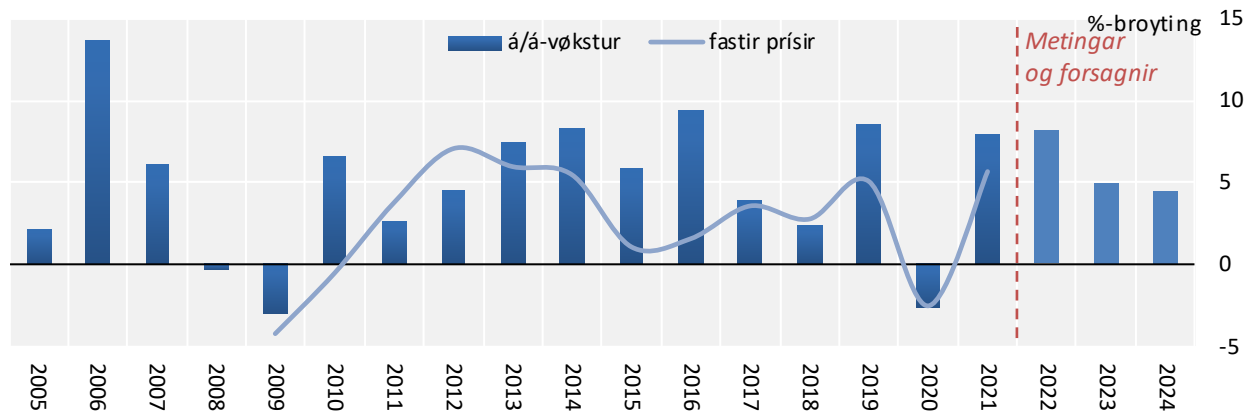
Frágreiðingin er sett soleiðis saman, at fyrst er stutt lýsing av gongdini í føroyska búskapinum og í altjóða búskapinum. Síðani er ein lýsing av fíggjarlógaruppskotinum fyri 2024. At enda er frágreiðing um játtanarligu støðuna í ár, samanlagt og fyri hvørja grein sær. Her eru bara tiknar við tær rakstrar-, løgu- og inntøkujáttanir, sum verða mettar at víkja frá upprunaligu játtanini.

Lýsing av gongdini í búskapinum

Í lötuni eru útlit til lágan ella hóvligan búskaparvøxtur næstu 1-2 árin, og stór óvissa er framvegis um útlitini. Óvissan kemur serliga av krígunum í Ukraina, prísvøkstrinum og rentuhækkingunum síðsta árið. Óvissa er millum annað um, hvørt fleiri rentuhækkingar koma í 2023, og hvørt aðrar avleiðingar av rentuhækkingunum fara at vísa seg seinni. Rentuhækkingarnar hava gjørt, at prísvøksturinn er minkaður, men tær darva eisini búskaparvøkstrinum í Evropa.

Mynd 1

Bruttotjóðarúrtøka í ársins prísum, broyting í % um árið, 2005-2024



Viðm.: Tølini fyri 2022 til 2024 eru fyribils metingar og forsagnir og skulu lesast við neyðugum fyrivarnum.

Kelda: Hagstovan, metingar frá Búskaparráðnum og Fíggjarmálaráðnum.

Stórus vøxtur hevur verið føroyska BTÚ'num í ársins prísum síðani 2021, tá ið gongd kom á aftur samfelagið eftir koronufarsóttina, sum serliga ávirkaði árið 2020. Vøxturinn í ársins prísum er fyribils mettur til um 8% í 2021 og 2022. Fíggjarmálaráðið roknar fyribils við vøkstri á 4,5-5% í ársins prísum bæði í 2023 og 2024.

Lyklatøl vísa, at vøxtur hevur verið í búskapinum í 2023. Stórus partur av vøkstrinum kemur tó av prísvøkstri heldur enn av vøkstri í nøgdum. Lyklatølini vísa eisini á, at vøxturinn er hæsáður av sammett við í 2022 og fyrstu mánaðirnar í 2023. Í mynd 1 omanfyri síggjast metingar av gongdini í bruttotjóðarúrtøkuni síðstu árin. Vantaða gongdin í 2024 er eisini víst í myndini.

Vøxturinn í ársins prísum bæði í 2022 og 2023 stavar í stóran mun frá prísvøkstri og vaksandi útflutningi í virði. Metingarnar eru grundaðar á eina varsemisreglu og yvirhøvdur á ta óvissu, sum knýtir seg at tílíkum forsagnum.

Orsakað av prísvøkstrinum er torført at meta um broytingarnar í BTÚ í 2023 og 2024. BTÚ í ársins prísum hækkar av sær sjálvum, tá ið prísstöðið hækkar, og uttan at reallønir ella framleiðslan í nøgdum nýtast at hækka samsvarandi. Vøxturinn í BTÚ í ársins prísum í 2023, sum ventast at vera um 5%, merkir ikki, at *búskapurin* eisini er vaksin um 5% ella at livistöðið í miðal er hækkað um 5% í miðal.

Til sammetingar kann verða nevnt, at BTÚ í ársins prísnum í Noregi helst hækkaði um 32% í 2022 orsakað av høgum oljuprísnum og prísvekstri í samfelagnum. BTÚ í ársins prísnum í Danmark hækkaði sambært metingum um 12% í 2022, sum eisini kemur av hoga prísvekstrinum.

Fyri at lýsa, hvussu stóra ávirkan prísveksturinn í 2022 og 2023 hevur á bruttotjóðarúrtøkuna í ársins prísnum í Føroyum og grannalondunum, er broyting í bruttotjóðarúrtøku í ársins prísnum býtt á lond og ár víst í talvu 1 niðanfyrri.

Talva 1

Bruttotjóðarúrtøka í ársins prísnum, 2020-2024, broyting í % um árið

Land og ár	2020	2021	2022*	2023*	2024*
Danmark	0,6	7,8	11,7	2,4	4,9
Ísland	-3,5	11,2	16,1	11,1	6,2
Noreg	-3,8	21,7	32,3	-3,4	4,6
Svøríki	-0,3	8,7	8,7	5,8	3,9
Føroyar	-2,7	8,0	8,1	5,0	4,5

*Fyri árin 2022 til 2024 er talan um metingar og forsagnir, sum skulu lesast við neyðugum fyrivarnum.
Kelda: OECD (2023), Nominal GDP forecast (indicator), Hagstovan og metingar hjá Fíggjarmálaráðnum.

Útlit til lágan ella hóvligan búskaparvækstur næstu 1-2 árin

Óvissa er um gongdina í heimsbúskapinum og í føroyska búskapinum. Óvissan kemur serliga av kríggnum í Ukraina, prísvekstrinum og rentuhækkingunum. Í hagtølum síggjast tekin um, at búskaparvæksturinn er hæsáður av í ár sammett við í 2022. Tekin síggjast eisini um, at vøksturinn í innlendska eftirspurningurin er steðgaður ella hæsáður av í ár. Hinvegin benda hagtølini ikki á, at eftirspurningurin er lækkaður stórvegis, tó at vøksturinn tykist vera hæsáður av.

Vøksturinn í búskapinum síðstu tvey árin er í stóran mun koman av vøkstrinum í útflutninginum. Útflutningurin vaks óvanliga nógv í 2021 og í 2022 orsakað av høgum matvøruprísnum um allan heimin, stórum uppsjóvarkvotum og av størri tøkum av alilaksi í 2021. Vøksturinn í útflutninginum er hæsáður av í 2023, og roknað verður við hóvligum vøkstri í útflutninginum í 2024.

Prísveksturinn í Evropa og USA var høgur áðrenn russisku innrásina í Ukraina. Kríggjð í Ukraina skundaði síðani av álvara undir prísveksturinn, serstakliga innan brennievni, orku og matvøru. Prísveksturinn er lækkaður aftur, og roknað verður nú við prísvekstri á um 4% í 2023 og um 3% 2024 (sí eisini mynd 17).

Prísveksturinn innan matvøru og brennievni og rentuhækkingarnar merkja, at húsarhald hava minni keypsorku til aðra privata nýtslu. Hetta hevur óivað tálmað privatútnýtsluni serliga í 2023. At eftirspurningurin ikki er lækkaður meira, er eisini tekin um, at húsarhald sum heild eru væl fyri fíggjarliga.

Fíggjarmálaráðið metir sum heild, at útgangsstøðið fyri føroyska búskapin er gott og at føroyski búskapurin er væl fyri at handfara eitt tíðarskeið, sum kann koma við lægri búskaparvøkstri.

Fíggjarmálaráðið roknar heldur ikki við, at arbeiðsloysið verður høgt næstu 1-2 árinum, hóast eitt tíðarskeið kann koma við lægri ella ongum (realum) vøkstri í búskapinum. Hetta er grundað á, at arbeiðsmarknaðurin framvegis tykist vera væl fyri, at arbeiðsmegin er flytfør tvørturum fakmørk og øki, umframt at stórir tørvur er á arbeiðsmegi innan at kalla allar vinnugreinar.

Fólkatilflyting hevur verið síðani 2014, arbeiðsloysið er metlág, og løntakaratalið er methøgt. Almenna skuldin er ikki høg, samfelagið hevur stóra nettoogn móttvegis útlondum, og føroysk húsarhald eru í miðal fíggjarliga væl fyri og hava ikki nógva skuld.

Flestu forsagnarir benda á, at altjóða rentustøðið verður støðugt næsta hálva árið ella so. Síðani kann rentustøðið lækka nakað aftur miðskeiðis í 2024, tó at hetta er sera óvist. Nær og í hvønn mun miðbankar fara at lækka renturnar aftur, valdast millum annað, hvussu skjótt og í hvønn mun prísvøksturin lækkar aftur næsta árið.

Føroyska bruttotjóðarúrtøkan er vaksin úr um 188 tús. kr. fyri hvønn íbúgva í ár 2000 til mettar um 475 tús. kr. fyri hvønn íbúgva í 2023. Hetta er á leið á sama stigi sum í Danmark og Íslandi. Í Danmark var bruttotjóðarúrtøkan 479 tús. kr. fyri hvønn íbúgva í 2022. Um ár 2000 var bruttotjóðarúrtøkan fyri hvønn íbúgva 20-25% hægri í Danmark og Íslandi enn í Føroyum.

Fløskuhálsar og trot á arbeiðsmegi síggjast í búskapinum, serstakliga innan byggivinnuna og aðrar handverksvinnur. Eisini handilsvinnuni og øðrum privatum tænastuvinnum tørva arbeiðsmegi. Sambært konjunkturbarometrinum, sum Hagstovan ger upp, siga at kalla allar fyrirtøkurnar í byggivinnuni frá, at trot á arbeiðsmegi avmarkar móguleikarnar at vaksa meira um framleiðsluna. Sambært konjunkturvísitalinum eru ongar aðrar avmarkingar, sum í lötuni avmarka móguleikarnar at vaksa framleiðsluna meira.

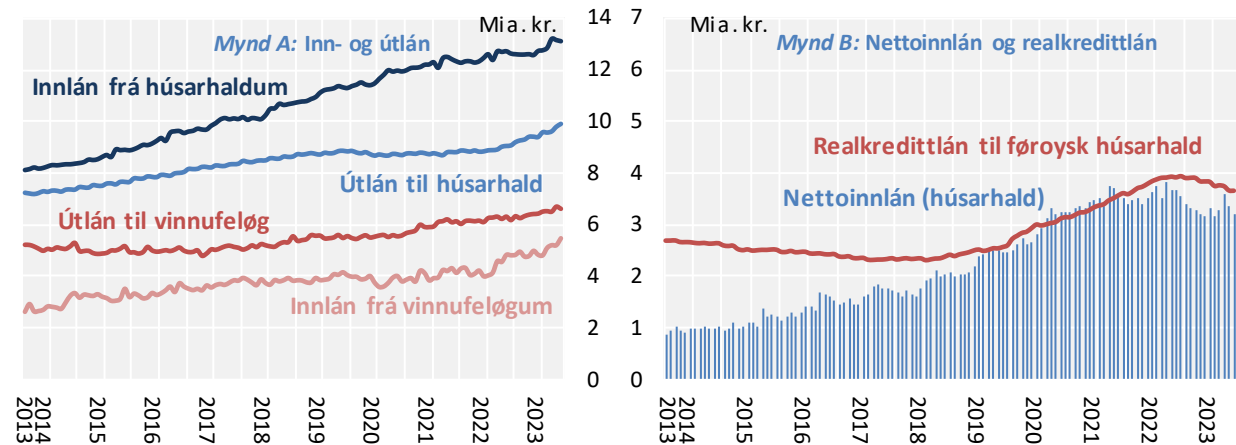
Realkredittlán, sum føroysk húsarhald kunnu taka úr donskum realkredittfeløgum, vuku nóg frá frá 2018 til 2022, men síðsta árið eru tey minkað aftur, sí mynd 2B. Realkredittlánini eru minkað úr um 4 mia. kr. miðskeiðis í 2022 til um 3,6 mia. kr. miðskeiðis í 2023. Útlán til vinnukundar eru vaksin um 7% síðsta árið, sí mynd 2A.

Útlánsvøksturin sæst í mynd 2 niðanfyri. Bruttoútlán frá føroyskum peningastovnum til húsarhald í Føroyum eru vaksin 9,4% síðsta árið. Síðsta árið eru realkredittlánini til føroysk húsarhald minkað um 7%. Ein orsök til høga vøksturin í útlánum úr peningastovnunum til húsarhald er, at fleiri húsarhald nú fíggja sethús við lánum úr peningastovnunum heldur enn við realkredittlánum, tí lánini úr peningastovnunum nú eru meira kappingarfør.

Skuldin hjá føroyskum húsarhaldum og vinnufyrirtøkum er ikki høg, sammett við privata skuld í øðrum londum í vesturheiminum. Bruttoskuldin hjá føroyskum húsarhaldum kann metast til 50-55% av BTÚ. Bruttoskuldin hjá húsarhaldum í Danmark er til dømis 85-90% av BTÚ, og í Noregi er skuldin hjá húsarhaldum um 80% av BTÚ. Í Íslandi er húsarhaldsskuldin um 80% av BTÚ.

Mynd 2

Inn- og útlán til húsarhald í Føroyum, føroyskir peningastovnar, mia. kr., sept.-2013 til juni-2023



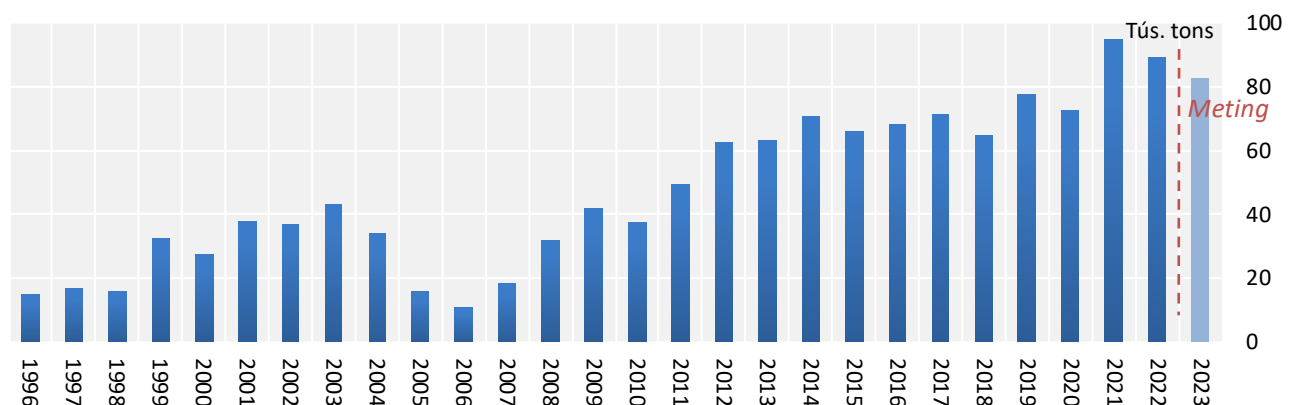
* Nettoinnlán í mynd B er munurin millum inn- og útlán í mynd A.
Kelda: Hagstovan.

Gongdin í útflutningsvinnunum

Mynd 3 vísir gongdina í tøkuni av aldam laksu síðstu árin. Á myndini sæst tøkun av alifiski í krudvari vekt. Tøkun av alifiski er vaxin úr um 40 tús. tonsum í 2009 til út við 95 tús. tons í 2021. Síðani er tøkun minkað aftur til væntað 80-85 tús. tons. í 2023. Roknað verður við, at tøkun lækkar 5-7% í 2023, men síðani veksur tøkun væntandi eini 5% í 2024. Vøksturinn síðstu árin í útflutningsvirðinum á alilaksi er fyri ein stóran part komin av hækkingi prísnum.

Mynd 3

Tøka av aldam laksu, skift á ár, 1996 til 2023



Viðm.: Tøkun er í krudvari vekt í tonsum.
Kelda: Hagstovan og leyslig meting fyri 2023 (metingin fyri 2023 stavar frá Búskaparráðnum og Avrik sp/f).

Roknast kann við, at tøkun av alilaksi hækkar 25-30% næstu 5 árin. Prísirnir á aldam laksu eru hækkaðir nógv síðani 2012. Prísgongdin hevur havt við sær, at miðalprísurin á útfluttum aldam laksu úr Føroyum er hækkaður úr um 31 kr./kg. í 2012 til um 89 kr./kg. fyrra hálfvár 2023. Sambært

fishpool vísitalinum eru prísirnir lækkaðir úr um 11 EUR fyri kg. í mars og apríl til um 6 EUR fyri kg. í september.

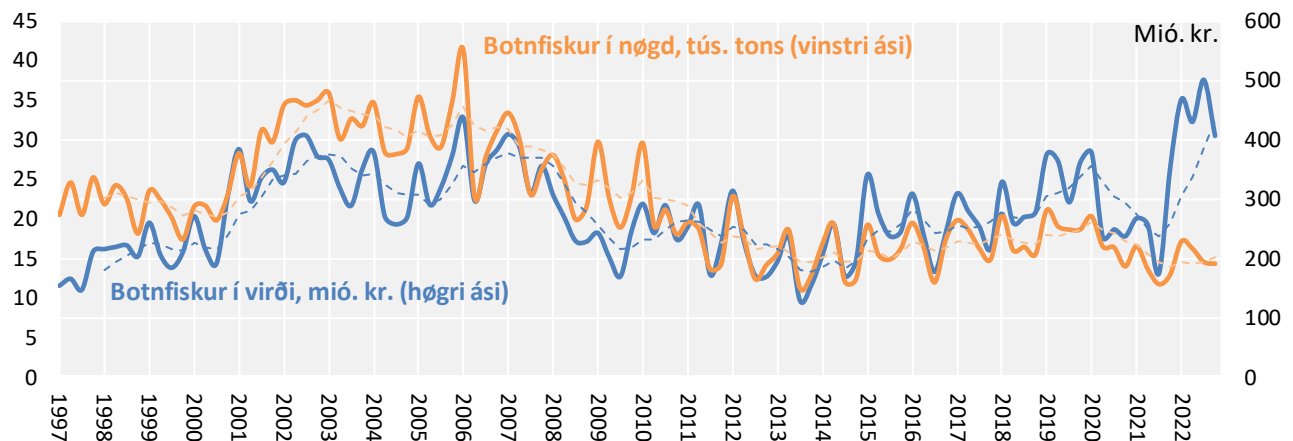
Eftirspurningurinn eftir aldum laks og øðrum dygdargóðum matvörum er vaksandi um tað mesta av heiminum. Í lötuni eru útlit til støðugar ella hækkandi prísir næstu 1-2 árin. Í øllum førum er ósannlíkt, at prísir á aldum laks lækka munandi næstu 2-3 árin.

Gongdin í uppsjóvarvinnuni hevur verið ein orsök til vøksturin í føroyska búskapinum síðstu um 10 árin. Nøgdirnar og kvotur eru hækkadar nógv, og prísir eru eisini hækkaðir. Í 2023 er føroyska svartkjaftakvotan vaksin sera nógv. Torført er at meta um kvoturnar í 2024, men fyribils verður ikki roknað við stórari broyting í makrelkvotuni, meðan kvotan av svartkjafti kann lækka í 2024.

Avreiðingarnar av botnfiski fiskaður undir Føroyum eru framvegis sera smáar, sí mynd 4. Toskastovnurin á Landgrunninum hevur verið søguliga lítil síðani 2014. Eftir ein lítlan bata í 2018 og 2019 er gýtingarstovnurin vorðin so lítil aftur, at hann væntandi ikki kemur upp um minstamarkið næstu tvey árin.

Mynd 4

Føroyska feskiskaveiðan eftir botnfiski í nøgd og virði, býtt á ársfjórðingar, 1997-2023



Viðm.: Tølini vísa veiðuna, sum verður skrásett um avreiðingarskipanina og í landaðari vekt. Í avreiðingunum er allur fiskiskapur hjá føroyskum skipum og bátum í føroyskum sjóði, føroyska feskiskaveiðan í íslenskum sjóði og fiskiskapurin á Flemish Cap.

Kelda: Hagstovan.

Stovnsmetingin fyri tosk á Landgrunninum er blivin daprari síðstu 2 árin, og orsøkin er laka tilgongdin. Toskastovnurin væntast samanumtikið ikki at økjast í framtíðini, sum annars hevur verið vantað. Í november 2022 mælti altjóða havranssóknarstovnurin ICES til, at eingin toskur á Landgrunninum verður fiskaður í 2023 og í 2024.

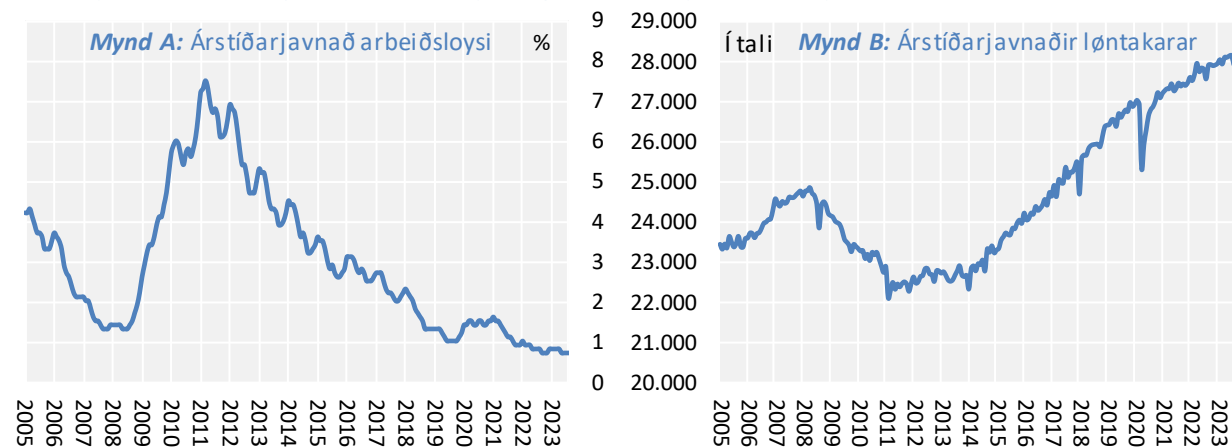
Samanumtikið hava avreiðingarnar av botnfiski síðstu um 10 árin verið lægri enn í kreppuárunum í 1990'runum. Sum heild eru ikki útlit til betri fiskiskap eftir botnfiski undir Føroyum næstu 1-2 árin. Fiskivinnan á heimaleiðunum, sum serliga roynir eftir botnfiski, hevur havt minkandi týðning í búskapinum síðstu um 15 árin.

Gongdin á arbeiðsmarknaðinum

Arbeiðsmarknaðurin er framvegis sera væl fyri hóast ávirkanir frá koronufarsóttini í 2020 og 2021. Skrásetta arbeiðsloysið var um 1% í apríl, sum er søguliga lágt. Talið av løntakarum er hækkað úr um 23 tús. í 2013 til um 28 tús. miðskeiðis í 2022. Løntakaratalið lækkaði tó nakað undir koronufarsóttini á vári 2020, men sæð burtur frá hesum hevur verið javnur og støðugur vøxtur síðani miðskeiðis í 2013. Í Føroyum eru um 84% av samlaða fólkatálinum í aldrinum 15-74 á arbeiðsmarknaðinum, sum er tað hægsta í Evropa.

Mynd 5

Árstíðarjavnað arbeiðsloysi í % av arbeiðsfjøld og løntakarar, jan.-2005 til juli-2023



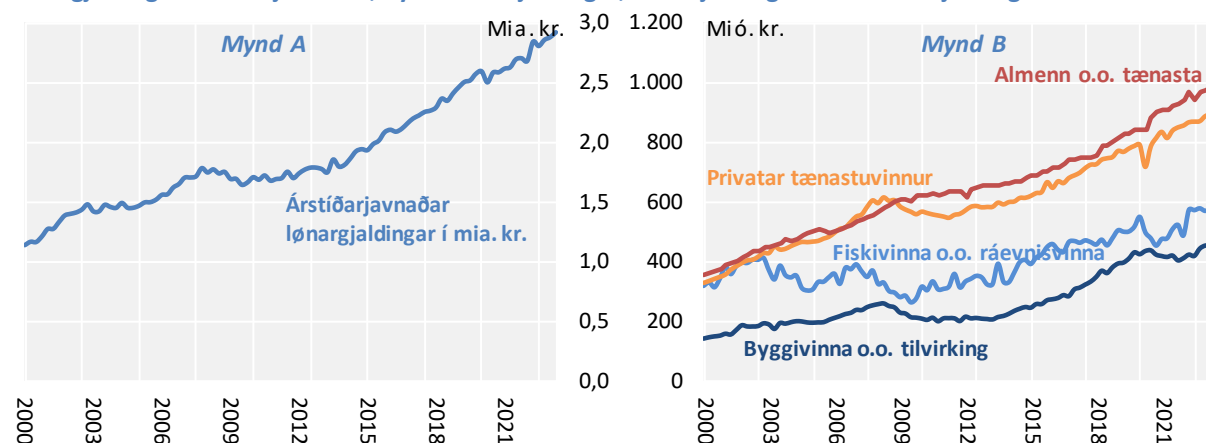
Kelda: Hagstovan.

Á mynd 5 omanfyri sæst gongdin í arbeiðsloysisinum og løntakaratalinum.

Arbeiðsloysið er lágt í øllum landinum. Síðstu tvey árin er arbeiðsloysið lækkað um alt landið, og arbeiðsloysið er vordid meiri javnt lágt. Vøxturin í løntakaratalinum tykist tó vera hæsadur av síðsta árið til um 1% árliga, meðan vøxturin undanfarin ár hevur verið 1,5-2% um árið.

Mynd 6

Lønargjaldingar árstíðarjavnaðar, býttar á ársfjórðingar, 1. ársfjórðing 2000 til 1. ársfjórðing 2022



Viðm.: Mynd A vísir árstíðarjavnaðar lønargjaldingar tilsamans 1. ársfjórðing 2000 til 2. ársfjórðing 2023.

Mynd B vísir árstíðarjavnaðar lønargjaldingar í fyra høvuðsvinnugreinum 1. ársfjórðing 2000 til 2. ársfjórðing 2023.

Kelda: Hagstovan.

Lønargjaldingar í Føroyum hækka í lötuni um 5% árliga, sí talvu 2. Lønargjaldingar tilsamans og í ymiskum høvuðsvinnugreinum síggjast eisini í mynd 6. Vøksturin í lønargjaldingum, sum av álvara byrjaði í 2013, steðgaði fyribils av koronufarsóttini á vári 2020, men longu á sumri 2020 fóru lønargjaldingarnar aftur at vaksa aftur, sí mynd 6B.

Talva 2

Lønargjaldingar eftir høvuðsvinnugreinum, januar-august, 2020-2023, mió. kr.

Vinnugrein	2020	2021	2022	2023	Munur 2022-23	Munur í %
Fiski-, ali- o.o. ráevnisvinna	1.271	1.286	1.209	1.368	159	13,2
Byggivinna o.o. tilvirking	1.026	1.111	1.080	1.068	-12	-1,1
Privatar tænastruvinnur	2.040	2.010	2.179	2.284	105	4,8
Almenn o.o. tænastr	2.201	2.276	2.444	2.547	103	4,2
Lønargjaldingar tilsamans	6.537	6.682	6.912	7.267	355	5,1

Kelda: Hagstovan.

Síðsta árið eru lønargjaldingarnar serliga vaksnar innan fiski- og alivinnu, privatu tænastruvinnurnar og ymiskar almennar tænastr. Lønargjaldingarnar eru hinvegin lækkaðar innan byggivinnuna, sí talvu 2. Talva 3 vísir talið á løntakarum býtt á vinnugreinum í august síðani 2020.

Talva 3

Løntakarar í tali eftir hævudsvinnugreinum í aug., 2020 til 2023

Vinnugrein	2020	2021	2022	2023	Munur 2022-23	Munur í %
Fiski-, ali- o.o. ráevnisvinna	3.958	3.946	4.167	4.182	15	0,4
Byggivinna o.o. tilvirking	4.218	4.131	4.054	4.001	-53	-1,3
Privatar tænastrúvinnur	8.897	8.736	9.128	9.327	199	2,2
Almenn o.o. tænastrá	9.482	9.681	9.982	10.084	102	1,0
Løntakarar tilsamans	26.555	26.494	27.331	27.594	263	1,0

Kelda: Hagstovan.

Eftirspurningur og húsarhaldsnýtsla

Frá 2014 til 2022 vaks húsarhaldsnýtslan javnt og stöðugt. Hagtöl vísa tó, at vöxsturinn í privata eftirspurningunum er lækkaður síðsta árið. Störstu orsakirnar eru óivað prísþvöxsturinn innan matvörur, brennievni og rentuhækkingarnar, sum minka realinntöku og keypsorku hjá húsarhaldum. Fleiri húsarhald hava tí minkað nýtsluna av öðrum vörum og tænastráum.

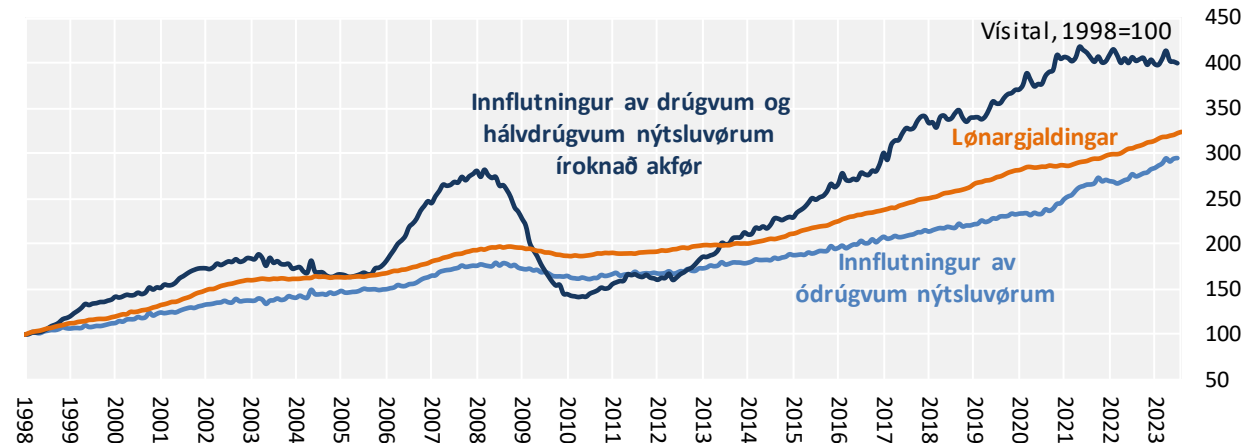
Útlit eru til, at realinntökan hjá flestu húsarhaldum hækkar næstu 1-2 árinum. Hetta merkir, at hjá flestu húsarhaldum fer tóka inntökan at vaxa næstu 1-2 árinum, og hetta talar fyri vaksandi privatari nýtslu næstu 1-2 árinum.

Prísþvöxsturinn er lækkaður aftur í 2023 og væntast eisini at lækka í 2024. Arbeidsloysið er framvegis metlág, og lönarhækkingar eru avtalaðar fyri 2024 á privata og almenna arbeidsmarknaðinum, sum eru hægri enn væntaði prísþvöxsturinn í 2024. Hetta talar tilsamans fyri, at tóka inntökan og keypsorkan hjá vanligum húsarhaldum fer at hækka næstu 1-2 árinum. Líttla skuldin millum feroysk húsarhald talar eisini fyri, at húsarhaldsnýtslan kann vaxa næstu 1-2 árinum.

Mynd 7 vísir innflutning av ymiskum nýtslurvörum býtt á ódrúgvar nýtslurvörur og hálvdrúgvar og drúgvar nýtslurvörur íroknað akfør. Ódrúgvar nýtslurvörur fevna um matvörur, drykkjvörur, klæðnavörur og líknandi. Drúgvar og hálvdrúgvar nýtslurvörur fevna um akfør, elektronikk, hvítvörur og líknandi. Myndin vísir, at vöxsturinn í innflutningi av vörum minkaði tíðliga í 2022.

Mynd 7

Innflutningur av ódrúgvum, drúgvum og hálvdrúgvum nýtsluvörum og útgoldnar lönir, jan.-1998 til aug.-2023

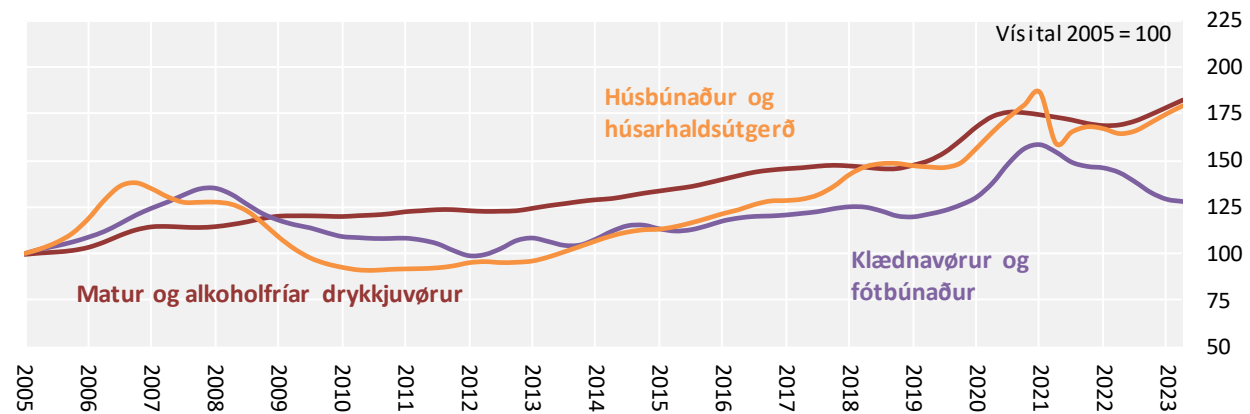


Viðm.: Myndin vísir 12-mánaðar samanlögð töl fyrir tær trýggjar strikurnar.
Kelda: Hagstovan.

Í mynd 8 sæst vísital fyrir smásölu í fóstum prísnum fyrir ymiskar vörubólkar. Í myndinni sæst sama gongd, at privati eftirspurningurinn vaks í 2020 og 2021 undir koronufarsóttinni og at eftirspurningurinn síðani er minkaður nakað. Síðstu mánaðirnar er eftirspurningurinn tó vaksin aftur, tá ið umræður gerandisvörur og aðrar ódrúgvur vörur. Smásöla er söla hjá handlum til privata nýtslu og lýsir gongdina í umsetninginum og broytingarnar í seldum mongdum.

Mynd 8

Smásöla í fóstum prísnum, býtt á vörubólkar og ársfjórðingar (trendur), 2005 til 2023



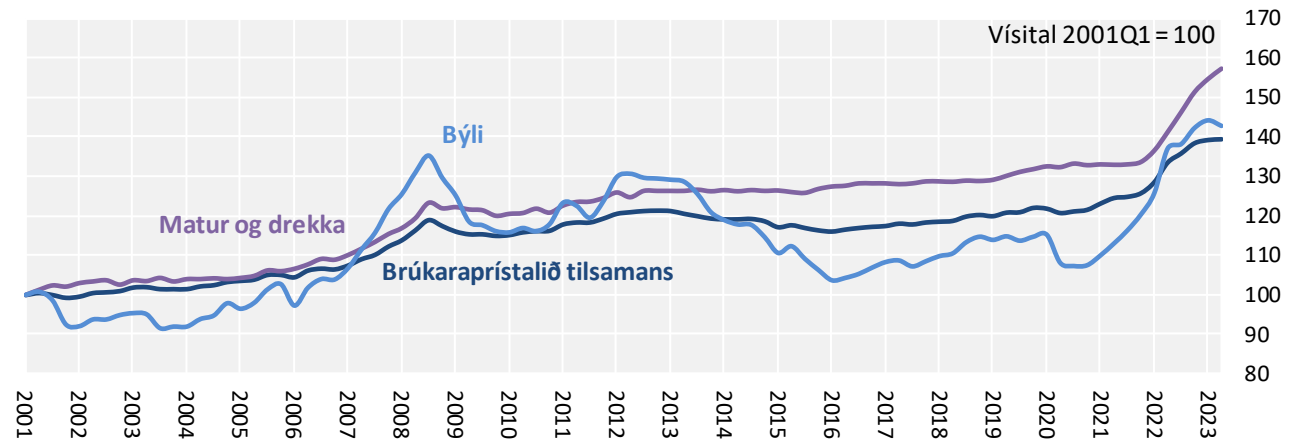
Kelda: Hagstovan.

Prísvöksturinn er lækkaður síðani á heysti 2022 og var 4,4% í maí 2023 sammett við sama mánaða í 2022. Brúkaraprísatalið hækkaði annars ógvusliga í 2022, sum í stóran mun kom av krígnum í Ukraina og harav hækkaði olju- og matvöruþrísnum, sí mynd 9. At prísvöksturinn er lækkaður aftur síðsta hálva árið kemur í stóran mun av, at prísvöksturinn er minkaður innan orku og brennievni.

Roknast kann við, at brúkaraprístalið framhaldandi fer at hækka næstu 1-2 árinu men ikki við somu ferð sum í 2022. Í Danmark og Evropa verður roknað við prísþvokstri í miðal á 5-6% í 2023 og 3-3,5% í 2024.

Mynd 9

Brúkaraprístalið, 1. ársfjórðing 2001 til 2. ársfjórðing 2023, býtt á ársfjórðingar, vísital 2001 = 100

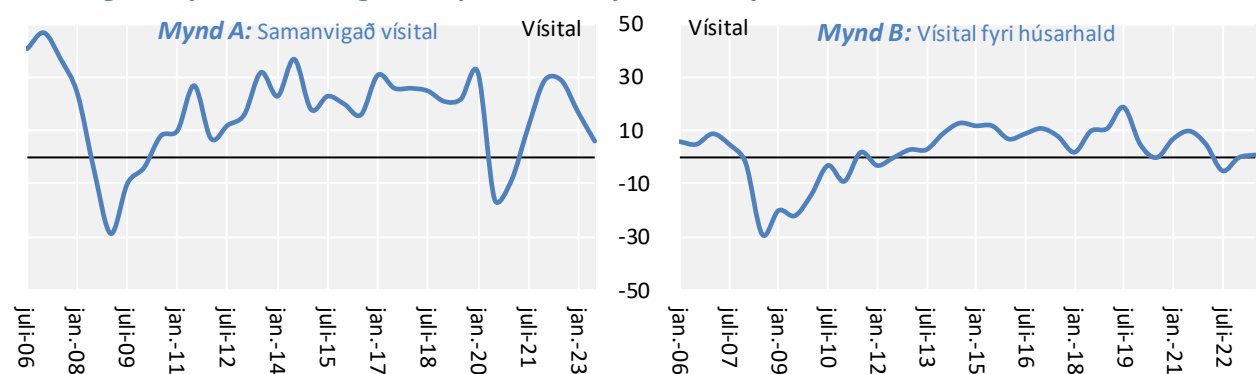


Kelda: Hagstovan.

Rentustöðið var óvanliga lágt í fleiri ár eftir fíggjarkreppuna í 2009-10 til 2022. Miðbankarnir í Evropa og USA hava hækkað renturnar fleiri ferðir í 2022 og higartil í 2023, men forsagnir benda á, at rentustöðið ikki hækkar stórvegis meira. Renturnar í peningastovnunum eru eisini hækkaðar. Hóast rentustöðið er hækkað munandi síðstu tvey árinu, eru renturnar framvegis ikki høgur, um sammett verður við miðalrentur síðstu 60-70 árinu.

Mynd 10

Samanvigað konjunkturvísital og vísital fyrri húsarhald, jan.-2006 til juli-2023



Kelda: Hagstovan.

Konjunkturvísitalið er víst í mynd 10. Konjunkturvísitalið lækkaði munandi í juni 2020, tá ið koronufarsóttin byrjaði, men sæð burtur frá hesum hava verið smærri sveiggj í samlaða vísitalinum síðstu um 10 árinu. Vísitalið lækkaði úr 17 til 6 í síðstu kanning.

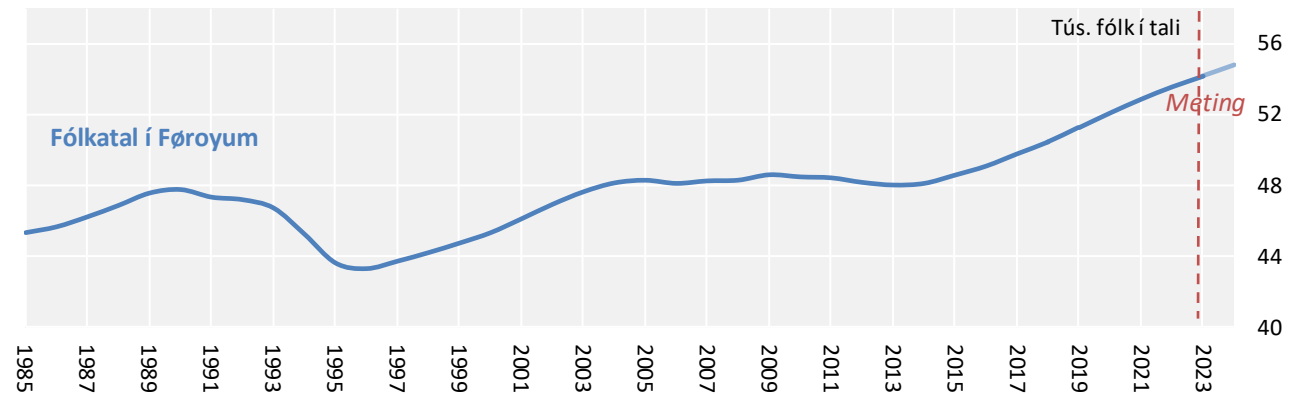
Brúkarakanningin vísir, at føroysku húsarhaldini eru ávirkað av gongdini síðsta árið við kríggi í Evropa, stórum prísøkstri og rentuhækkingum. Vísitalið fyri húsarhald er lækkað úr 10 miðskeiðis í 2021 til 1 miðskeiðis í 2023. Húsarhaldini meta sum heild, at búskaparstøðan í Føroyum og figgjarstøða fara at versna næstu 12 mánaðirnar.

Gongdin í fólkatálinum

Hagtølini í sambandi við fólkatá og -flytingar stava frá landsfólkayvirlitinum og Hagstovuni. Fólkatálið fevnir sostatt um øll, sum eru skrásett at búgva fast í landinum, undir hesum sjálvsagt eisini tilflytarar, sum flyta til landið og fáa fastan bústað her í tí sambandi.

Mynd 11

Fólkatá í Føroyum 1. januar, 1985-2023, meting fyri 2024



Kelda: Hagstovan.

Vøxsturin í fólkatálinum síðan 2014 er tekin um, at stór framgongd hevur verið á arbeiðsmarknaðinum og í búskapinum sum heild. Síðstu áratíggjuni hava broytingar í fólkaflýtingini til og úr landinum samsvarað væl við umstøðurnar á arbeiðsmarknaðinum og í búskapinum sum heild. Tvær orsøkir til góðu gongdina í fólkatálinum eru óivað, at fleiri nýggj störv hava tikið seg upp, og at til ber at taka fleiri útbúgvingar í Føroyum, sum ikki hevur borið til at taka áður.

Hagtølini yvir ríkisborgaraskap hjá persónum í Føroyum benda á, at síðstu tvey árin er tilflytingin broytt frá í stóran mun at vera føroyingar sum flyta aftur til Føroyar til at vera útlendsk arbeiðsmegi, sum kemur til Føroyar.

Frá 2014 til 2021 vaks talið á donskum ríkisborgarum í Føroyum samsvarandi við vøxsturin í fólkatálinum. Síðani 2022 hevur gongdin heldur verið, at talið á donskum ríkisborgarum hevur verið at kalla óbroytt, meðan talið øðrum ríkisborgarum er vaksið. Hetta bendir á, at síðstu tvey árin er fólkatálið vaksið av útlendskari arbeiðsmegi, sum er komin til landið.

Fráflytingin (brutto) hevur verið støðug síðstu árin millum 1.200 og 1.400 fólk árliga. Fráflytingin í mun til fólkatálið hevur ikki verið lægri enn nú, síðani skrásetingarnar byrjaðu í 1970'unum. Áðrenn fólkatálið fór at vaxa aftur í 2014, var fráflytingin (brutto) okkurt árið um 1.700 fólk. Størsta orsøkin til, at fólkatálið er vaksið síðani 2014, er, at færri fólk nú flyta av landinum.

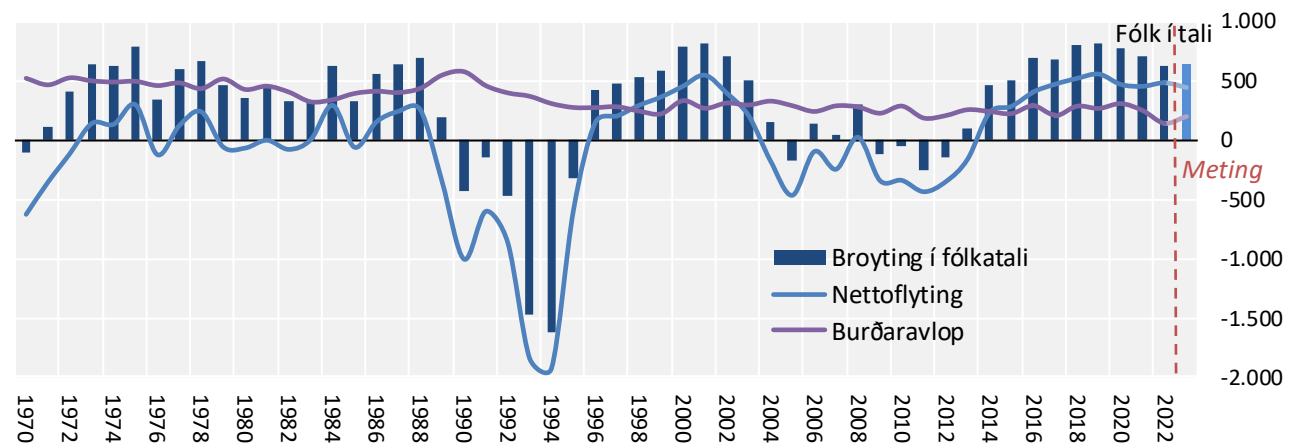
Tilflytingin er eisini vaksin síðstu árin. Tilflytingin (brutto) setti met í 2022, tá ið næstan 2.000 fólk fluttu til landið. Tilflytingin í 2022 var sostatt á sama stigi sum árin 1996 til 2000, tá ið búskapurin fótaði sær aftur eftir kreppuna og tá ið nógv fólk fluttu aftur til Føroyar. Samanlagda úrslitið av minni fráflyting og størri tilflyting er, at nettotilflytingin er vaksin í stórum síðani 2013 og ikki hevur verið so stór sum nú, hvørki í tali ella lutfalsliga.

Hagtøl yvir flytingina millum Føroyar og útlond vísa, at í 2022 komu um 44% av tilflytarunum til Føroyar úr Danmark. Um 5% komu úr øðrum Norðurlondum, um 25% komu úr øðrum londum í Evropa, og um 18% komu úr Asia. Hetta bendir eisini á, at størri partur av tilflytingini nú eru útlendingar, sum koma til Føroyar at arbeiða. Árin til 2022 var størri partur av tilflytingini føroyingar, sum fluttu til Føroyar úr Danmark.

Fólkatalið er vaksið støðugt síðani 2014 og nærkast nú 55 tús. fólk. Fólkatalið er tað hægsta, sum hevur verið skrásett, sí mynd 11 og talvu 4. Hetta er fyrstu ferð síðani um aldaskiftið, at áhaldandi og javnur fólkavøkstur hevur verið fleiri ár á rað. Mynd 12 vísir árligu broytingarnar í fólkatalinum síðani 1970 við mettum tølum fyri 2023, og mynd 13 vísir nettotilflyting til landið býtt á mánaðir.

Mynd 12

Broytingar í fólkatalinum, 1970 til 2023

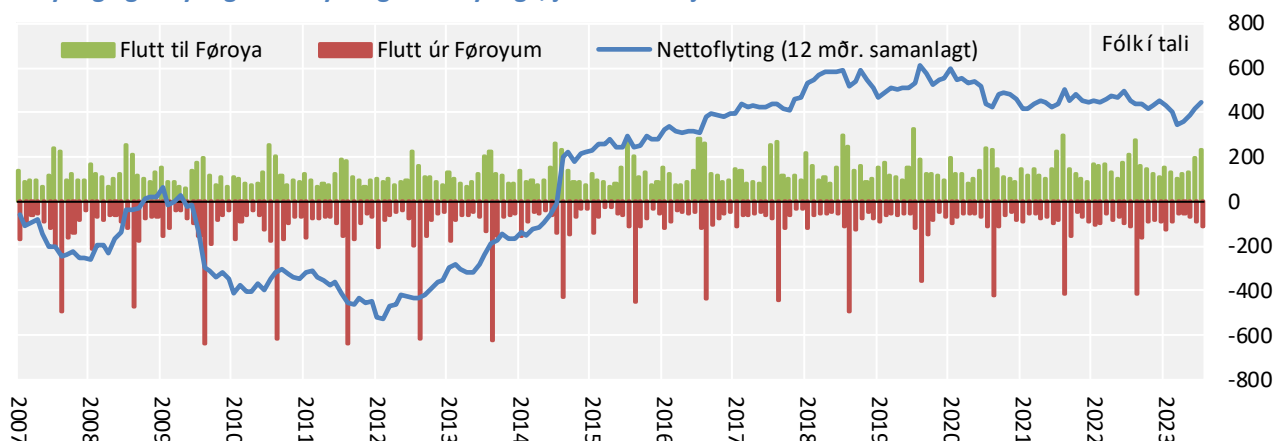


Viðm.: Tølini fyri árið 2023 eru metingar grundaðar á jan.-juli 2023.

Kelda: Hagstovan.

Mynd 13

Fráflyting og tilflyting til Føroyar og nettoflyting*, jan.-2007 til juli-2023



* Strikan við nettoflyting vísir nettoflyting samanlagt fyri síðstu 12 mánaðirnar fyri hvønn mánaða.

Kelda: Hagstovan.

Talva 4

Fólkatalið býtt á øki í landinum, 1. aug. 2022 til 1. aug. 2023

Øki í landinum	Fólkatal 1. aug. 2022	Burðaravlop	Nettoflyting	Fólkatal 1. aug. 2023	Broyting í tali	Broyting í %
Norðuroyggar	6.348	24	83	6.455	107	1,7
Eysturoy	12.371	72	140	12.583	212	1,7
Tórshavnarøkið*	21.029	88	224	21.341	312	1,5
Streymoyarøkið annars	4.995	19	-3	5.011	16	0,3
Vágaøkið	3.422	4	15	3.441	19	0,6
Sandoyarøkið	1.264	-3	12	1.273	9	0,7
Suðuroy	4.668	-7	-27	4.634	-34	-0,7
Alt landið	54.097	197	444	54.738	641	1,2

*Tórshavn, Hoyvík og Argir.

Kelda: Hagstovan.

Fólkavøksturinn, sum hevur verið síðani 2014, hevur ikki verið javnt stórur um alt landið. Fólkatalið á Sandoyinni og Suðuroynni hevur heldur staðið í stað, meðan at kalla allur fólkavøksturinn hevur verið aðrastaðni í landinum. Síðsta árið hevur meginparturin av fólkavøkstrinum verið í miðøkinum og í Norðuroyggunum, sum sæst í talvu 4.

At fólkatilflyting er til landið ger í sjálvum sær haldfærið í búskapinum betri, tó at avbjóðingar framvegis eru við haldfærinum í búskapinum orsakað av broyttari fólkasamanseting.

Viðurskipti við útlond, handils- og gjaldsjavni

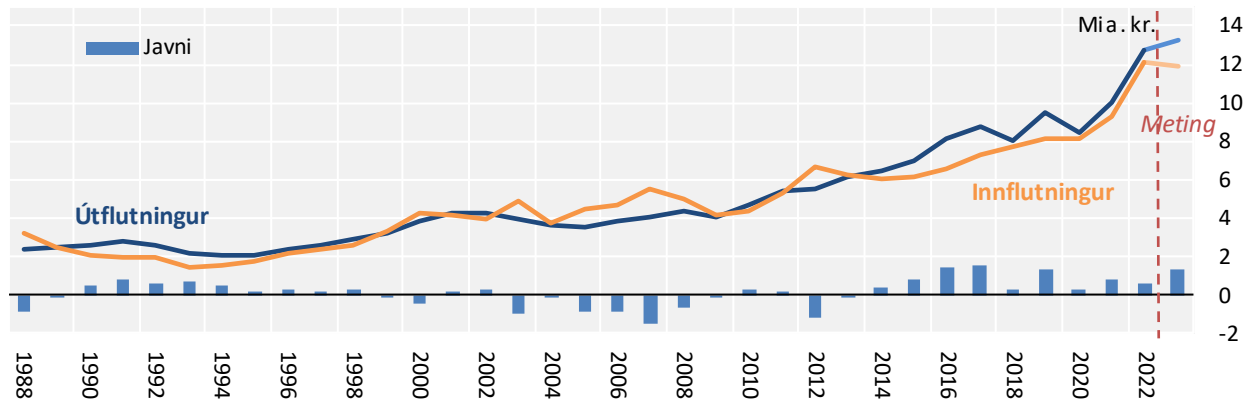
Á mynd 14 sæst gongdin í føroyska inn- og útflutninginum síðan 1988 við mettum tølum fyri 2023. Myndin vísir, at innflutningurin er nógv ávirkaður av búskaparligu sveiggjunum í samfelagnum og serliga av innlendis eftirspurninginum. Harafturat ávirka oljuprísir innflutningin. Stórir innflutningur av skipum og flogførum ella stórar íløgur okkurt árið kunnu eisini ávirka innflutningin nógv.

Vøxturin í innflutninginum tykist vera steðgaður í ár, og Fíggjarmálaráðið roknar við lítlum ella ongum vøkstri í innflutninginum í 2023.

Útflutningurin er vaksin meira støðugt síðstu árin, sammett við vøxturin í innflutninginum. Vøruútflutningurin er síðani 2009 vaksin úr um 4 mia. kr. til mettar um 13 mia. kr. í 2023, sí mynd 14.

Mynd 14

Inn- og útflutningur, mia. kr., 1988 til 2023



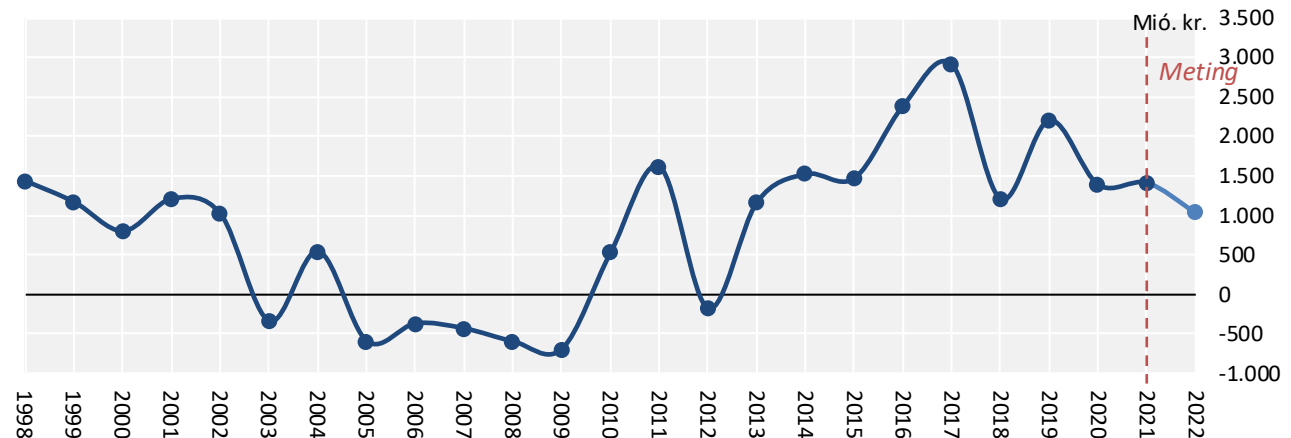
Viðm.: Handilsjavnin fevnir bara um vørur; tænarar eru sostatt ikki íroknaðar handilsjavnin. Metingin fyri 2023 byggir á tíðarbilið januar-juli 2023 sammett við somu mánaðir í 2022.

Kelda: Hagstovan.

Síðstu nógvu árin hava avlop verið á føroyska gjaldsjavnanum, sí mynd 15. Uppgerðir av gjaldsjavnanum eru tókar til 2021. Við støði í handilsjavninum fyri 2022 og 2023 ber til at meta leysliga um gjaldsjavnin, hóast metingarnar eru óvissar og skulu lesast við fyrivarnum. Hagtølini benda á, at stór avlop hava verið á gjaldsjavnanum síðani 2013. Heldur verandi gongd fram, verður avlop aftur í 2023 á sama støði ella nakað størri enn í 2022.

Mynd 15

Rakstrarviðskifti gjaldsjavnans í mió. kr., 1998-2022



* Talið fyrri 2022 er meting og skal lesast við fyrivarni.

Kelda: Hagstovan.

Avlopini á gjaldsjavnanum síðani 2013 eru í stóran mun komin av, at býtislutfallið í uttanríkishandlinum er betrað. Hetta merkir, at prísir á útfluttum vörum (serstakliga á aldum laks og uppsjóvarfiski) eru hækkaðir meiri í miðal sammett við prísirnar á innfluttum vörum, til dæmis á brennievni. Síðani 2021 er ikki vist, at býtislutfallið er betrað, tí prísirnar á brennievni eru hækkaðir munandi. Tá ið matvøruprísir hækka, veksur bæði virðið á føroyska útflutninginum, men kostnaðurin á innflutninginum hækkar eisini.

Heimsbúskapurin

Útlit eru til lægri vøxtur í heimsbúskapinum næstu 1-2 árinum sammett við í 2021 og 2022. Størstu orsakerar eru rentuhækkingarnar og at figgjarpolitikkurin í Evropa og USA helst í minni mun fer at stímbra búskapirnar sammett við í 2021 og 2022. Óvissan um gongdina í heimsbúskapinum er framvegis stór, tó at hon helst er minkað nakað síðsta hálva árið. Kríggið í Ukraina, prísavøkstururin og rentuhækkingarnar tala tilsamans fyri, at útlit eru fyri lágum realum búskaparvøxti næstu árinum, undir hesum í Evropa, Bretlandi og norðurlöndum.

Flestu altjóða búskaparstovnar rokna við, at heimsbúskapurin veksur um 3% í 2023 og 2024. Í talvu 5 omanfyri síggjast metingar frá IMF um væntaða vøxturinum í ymiskum økjum og löndum næstu árinum. Í talvuni sæst, at roknast kann við lágum vøxti á um 1% í 2023 og 2024 á fleiri av størstu marknaðunum fyri føroyskan útflutning.

Vøxturinum í heimsbúskapinum er minkaður í ár. Vøxturinum er serliga minkaður í framleiðsluvinnunum í Evropa og USA. Treystikanningar millum vinnufyrirtekur í Evropa og USA hava síðsta árið vist, at fyrirtekur meta, at útlitini fyri búskaparvøxti næstu 1-2 árinum ikki eru góð.

Talva 5

Árlegur vöxtur í BTÚ í fóstum prísnum 2020-2024 býtt á lond og øki

% um árið í fóstum prísnum*	2020	2021	2022	2023	2024
USA	-2,8	5,9	2,1	2,2	1,3
Evruøkið	-6,2	5,2	3,4	0,6	1,1
Týskland	-4,1	2,6	1,9	-0,2	0,9
Bretland	-11,0	7,6	4,1	0,3	0,8
Danmark	-2,4	6,8	2,7	1,3	1,3
Heimsbúskapurin	-3,1	6,1	3,3	3,0	2,7

*Uppgerðirnar eru metingar og forsagnir og skulu lesast við fyrivarni.

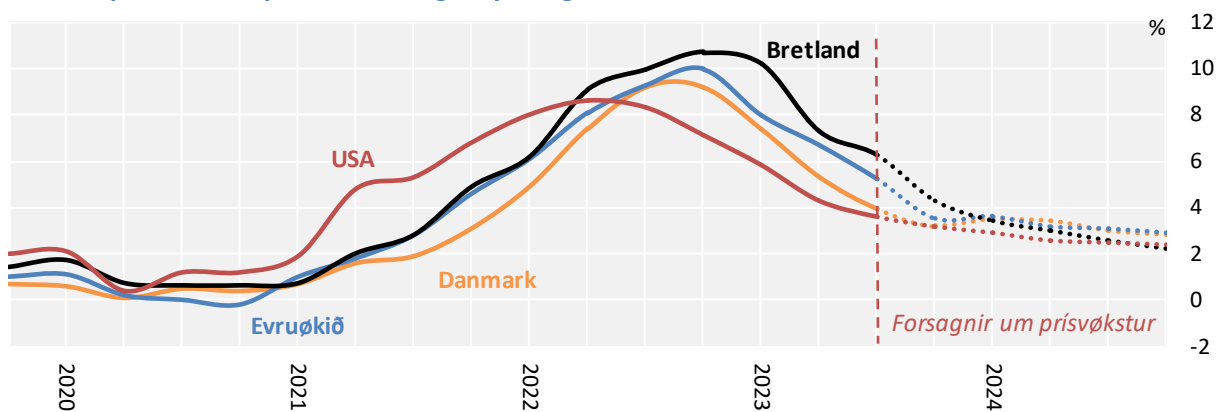
Kelda: Danmarks Statistik, Danmarks Nationalbank, Udsigter for dansk økonomi, 20. september, IMF World Economic Outlook Update, juli 2023, og OECD (2023), Interim Economic Outlook 114 database.

Gongdin í tænavinnunum í Evropa og USA hefur hinvegin verið betri síðsta árið. Eftirspurningurin eftir ymiskum tænavum og privata nýtslan hava tryggjað, at búskaparvöxtur hefur verið í Evropa og USA síðsta árið. Síðstu mánaðirnar hava kortini verið tekin um, at tænavinnurnar eisini merkja lægri eftirspurning orsakað av prísvekstrinum og rentuhækkingunum, sum minka tøka peningin millum húsarhald. Serliga í Evropa og Bretlandi hefur stígur verið í privatu nýtsluni síðsta árið, meðan privata nýtslan er vaksin spakuliga í USA.

Metingar hjá IMF og OECD benda á, at búskaparvöxturin í Evropa verður 0,5-1% í 2023 og um 1% í 2024 (í fóstum prísnum). Vöxturin í Kina er darvaður av, at íløgur í bústaðabygging eru lækkaðar nógv, umframt at stígur er komin í privatu nýtsluna og útflutningin. Afturgongd er í byggivinnuni og sum heild á bústaðarmarknaðinum í Kina.

Mynd 16

Væntaður prísvekstur, býtt á lond, øki og ársfjórðingar, % um árið, 2019 til 2024



Kelda: OECD, Inflation forecast.

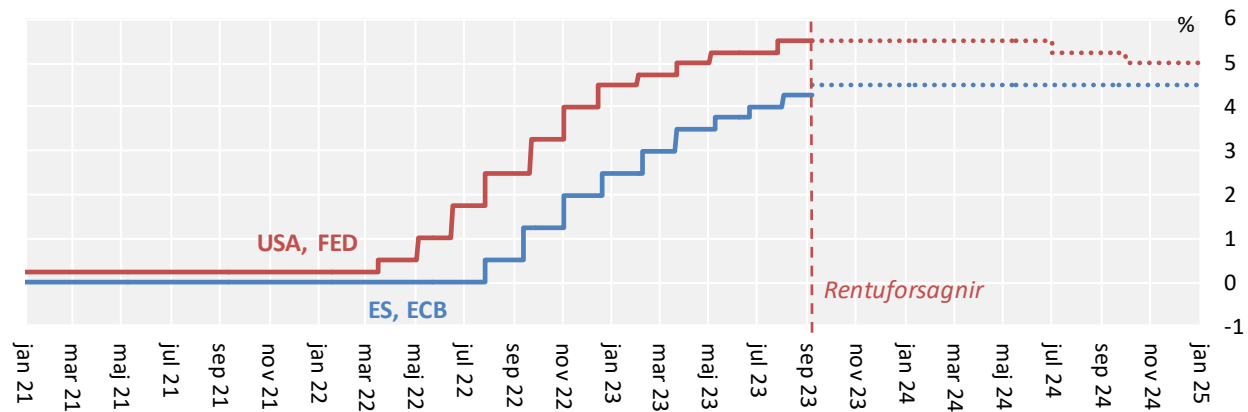
Prísvöksturinn í Evropa er framvegis 5-6% árliga, sum er væl omanfyri tann prísvökstur, sum miðbankar miða eftir. Miðbankar í vesturlondum miða vanliga eftir, at prísvöksturinn er í mesta lagi um 2% árliga. Prísvöksturinn í Evropa og USA er vorðin meira stöðugur síðsta hálva árið, orsakað av lægri prísnum á orku. Í lötuni eru tekin um, at prísvöksturinn framvegis verður omanfyri 2% í 2023 og 2024. Mynd 16 niðanfyri vísir væntaða prísvöksturinn sambært OECD til ársenda 2024, býtt á øki og lond.

Arbeidsloysið í evruøkinum er 6-7%, sum er metlág í Evropa. Roknað verður við, at arbeidsloysið verður stöðugt næstu 1-2 árin. Stórir munur er kortini á arbeidsloysinum í Evropa. Arbeidsloysið í Týsklandi og Hálandi er til dómis um 3%, meðan arbeidsloysið í Spania og Grikkalandi er um 12%.

Metingar benda á, at búskapurinn í USA veksur um 2% í 2023 og at lítil vöxstur verður í 2024 (í föstum prísnum). Arbeidsloysið í USA er framvegis sera lágt á um 4%. Roknast kann við, at privata nýtslan verður ávirkað av prísvökstrinum seinni í 2023 og í 2024, sum væntandi fer at geva lægri búskaparvöxstur í 2024. Harafturat væntast figgjarpolitikurinn ikki í sama mun at stimbra búskaparvöxsturinn í 2024 eins og árin frammanundan.

Mynd 17

Leiðandi rentur í Evropa og USA, 2017-2023, rentuforsøgn til 2025



Kelda: OECD Economic Outlook, Interim Report, 19. september 2023.

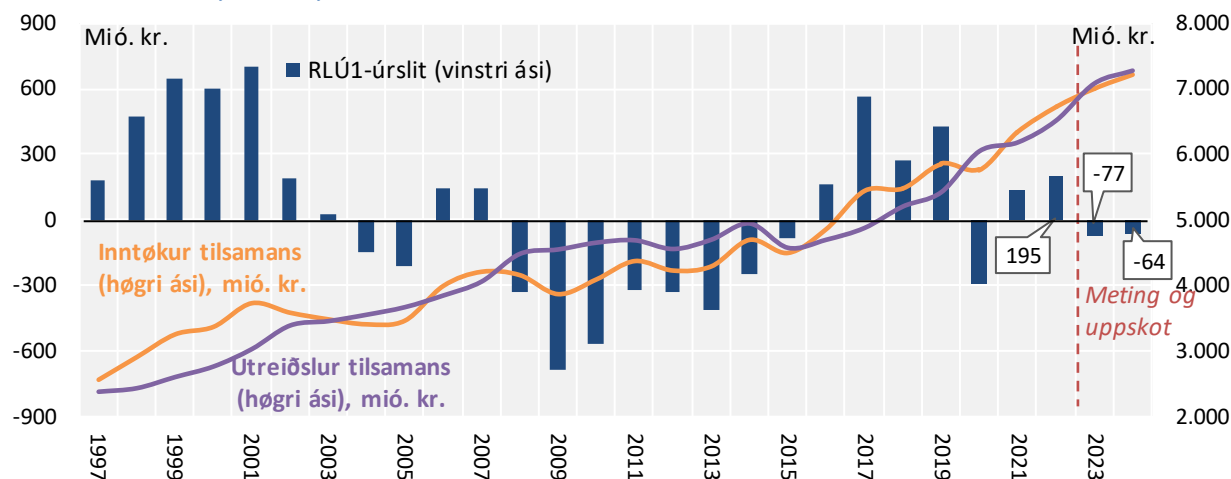
Mynd 17 vísir leiðandi renturnar í Evropa og og USA síðani ársbyrjan 2021 og rentuforsagnir til ársbyrjan 2025. Rentuforsagnir benda á, at miðbankar ikki fara at hækka renturnar stórvegis aftrat í 2023. Síðani verður roknað við, at rentustøðið verður stöðugt meginpartin av 2024 og at tað síðani kann lækka spakuliga frá ársenda 2024 ella ársbyrjan 2025. Hóast renturnar eru hækkaðar ógvusliga síðsta árið, er rentustøðið samanumtikið framvegis ikki høgt, um hugt verður eftir miðalrentum síðstu um 70 árin.

Almenn figgjarmál

Her verður stutt hugt at gongdini í úrslitinum hjá landskassanum og tí almenna sum heild síðstu árin. Hugt verður eisini stutt eftir skuldarstöðuni hjá landinum. Mynd 18 vísir gongdina í inntökum og útreiðslum hjá landskassanum og RLÚ-úrslit síðani 1997 við mettum tølum fyri 2023 og tølum úr uppskotinum til figgjarlóg fyri 2024. Á myndini sæst, at landið væntandi hevur hall í 2023 á um 80 mió. kr.

Mynd 18

Úrslit landskassans, mió. kr., 1997 til 2024



Viðm.: Tølini fram til og við 2022 eru roknskapartøl. Tølini fyri 2023 eru mettt tø. Tølini fyri 2024 eru úr uppskotinum til figgjarlóg.

Kelda: Gjaldstovan og Fíggjarmálaráðið.

Í 2022 hevði landskassin avlop á um 195 mió. kr. Fíggjarmálaráðið roknar við, at landskassin fer at hava hall á um 80 mió. kr. í 2023. Úrslitið í figgjarlógaruppskotinum fyri 2024 er eitt hall á um 64 mió. kr. Á mynd 18 sæst, at útreiðslurnar hava verið meira stöðugt hækkandi síðani 1997, meðan inntøkurnar vaksa meira óstöðugt. Nevnast skal, at ein stór orsök til, at inntøkur og útreiðslur hjá landinum lækkaðu í 2015, var, at eldraekið tá varð flutt til kommunurnar at umsita.

Inntøkurnar hjá landinum fylgja í størri mun sveiggjunum í búskapinum, meðan útreiðslurnar vaksa meira javnt og óheft at gongdini í búskapinum annars. Fíggjarmálaráðið ger vart við, at vøksturin í rakstrarútreiðslum kann ikki vera munandi størri enn vøksturin í inntökum í longri tíð, uttan at hetta ávirkar kredittvirðið hjá landinum og møguleikarnir at reka sjálvstøðugan figgjarpolitikk.

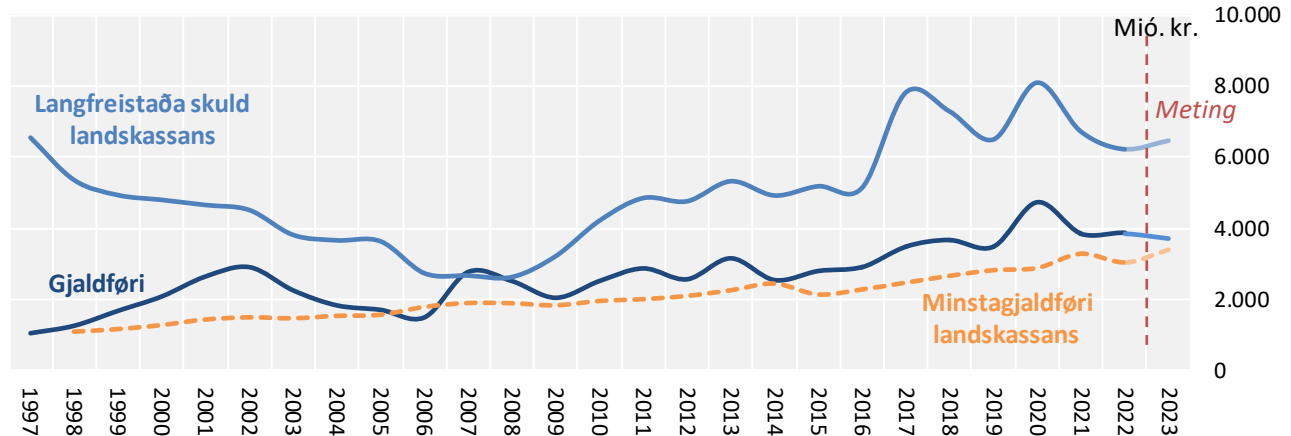
Mynd 19 vísir langfreistaðu skuld landskassans (íroknað skuldina hjá felagnum P/F Eystur- og Sandoyartunlar síðani 2017) og innistandandi hjá landsstýrinum í Landsbankanum (gjaldførið). Lánsbrævaskuldin er 3,9 mia. kr. í 2023. Lánsbrævaskuldin hjá landinum vaks munandi frá 2007 til 2013 orsakað av, at stór hall vóru í landskassanum hesi árin. Frá 2013 til 2019 minkaði lánsbrævaskuldin aftur.

Tá ið koronufarsóttin byrjaði í 2020 tók landsstýrið størri lánsbrævalán enn vanligt og neyðugt fyri at hava eyka tiltaksgjaldføri undir koronufarsóttini. Lánsbrævaskuldin lækkaði aftur á sumri 2021, tá

ið eitt stórt lánsbrævalán varð afturgoldið. Føroyski landskassin hevur líttla skuld sammett við flestu onnur lond í vesturheiminum.

Mynd 19

Langfreistaða skuld landskassans* og innistandandi í Landsbankanum, mió. kr., 1997 til 2023



* Skuldin hjá almenna felagnum P/F Eystur- og Sandoyartunlar er íroknað landskassaskuldina síðani 2017.

Kelda: Landsbankin og Gjaldstovan.

Bruttoskuldin hjá landinum kann metast til 15-20% av BTÚ í 2023. Harafturat hava kommunurnar um 1,6 mia. kr. í bruttoskuld, sum svarar til um 6% av BTÚ í 2023. Almenna felagið P/F Eystur- og Sandoyartunlar hevur harafturat skuld á um 10% av BTÚ, sum landið veðheldur fyri.

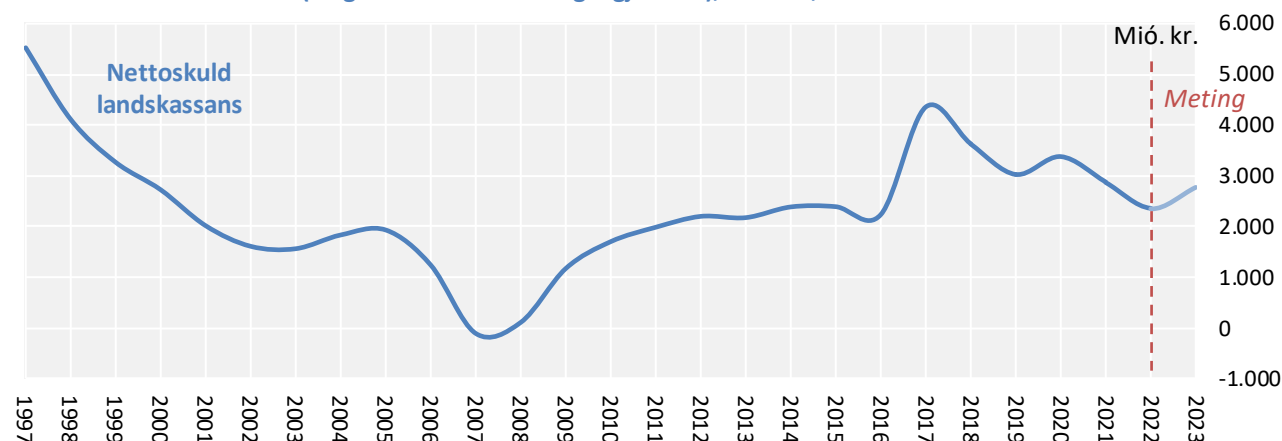
Metingarfyrirtekan Moody's og íleggjarar, sum keypa lánsbrøv hjá landsstýrinum, rokna skuldina hjá P/F Eystur- og Sandoyartunlar sum landskassaskuld, tí felagið ber seg ikki sjálvst við inntøkunum úr tunlunum. Tá ið tunlarnir fara at bera seg fíggjarliga sjálvst við inntøkunum frá brúkaragjöldunum og uttan ferðsluveðhaldið frá landinum, telur skuldin hjá tunnilsfelagnum ikki longur við sum landskassaskuld.

Íroknað skuldina hjá tunnilsfelagnum kann almenna bruttoskuldin metast til 30-35% av BTÚ. Almenna bruttoskuldin í londunum í ES er um 90% av BTÚ í miðal, meðan hon er um 30% av BTÚ í Danmark og um 65% av BTÚ í Íslandi. Her eigur at verða nevnt, at smá lond, har stór sveiggi kunnu vera í búskapinum, tola ikki eins væl og størri lond at hava nógva skuld.

Mynd 20 vísir nettoskuldina hjá landskassanum síðani 1997 (íroknað skuldina hjá felagnum P/F Eystur- og Sandoyartunlar síðani 2017). Nettoskuldin er í hesum føri uppgjörd sum langfreistað skuld frádrigið gjaldføri (innistandandi í Landskassanum umframt innistandandi á bankakontum) hjá landinum. Á myndini sæst, at nettoskuldin hjá landinum er minkað síðani 2017. Hækkingin í 2017 kom av skuldini hjá tunnilsfelagnum.

Mynd 20

Nettoskuld landskassans* (langfreistað skuld frádrigið gjaldføri), mió. kr., 1997 til 2023



* Skuldin hjá almenna felagnum P/F Eystur- og Sandoyartunlar er íroknað landskassaskuldina síðani 2017.

Kelda: Landsbankin og Gjaldstovan.

Kredittvirðið hjá landinum er framvegis sera gott

Kredittmetingarfyrtøkan Moody's dagførdi sína skuldarmeting (rating) av lánførinum hjá landsstýrinum í august 2023. Skuldarmetingin frá Moody's av landsstýrinum er óbroytt Aa2 við støðugum útlitum fyri metingina. Skuldarmetingin Aa2 er triðhægsta meting, sum Moody's letur. Til sammetingar kann verða nevnt, at Frakland hevur somu skuldarmeting sum Føroyar.

Landsstýrið afturrindaði í juni í ár eitt lánsbrævalán á 550 mió. kr. og tók samstundis eitt nýtt 3-ára lánsbrævalán á 900 mió. kr. 350 mió. kr. av láninum vóru til landskassans gjaldføri.

Lánsbrævasculdin er í lötuni um 3,9 mia. kr. Skuldin hjá tunnilsfelagnum á um 2,6 mia. kr., sum landskassin veðheldur fyri, eigur, sum nevnt omanfyri, eisini at vera íroknað í landskassaskuldina, so leingi tunlarnir ikki bera seg sjálvir figgjjarliga uttan veðhaldið frá landinum. Miðalgjaldførið hjá landinum higartil í ár er um 3,3 mia. kr.

Rentuhækkingarnar síðsta árið fara at gera, at rentuútreiðslurnar hjá landinum av skuldini fara at hækka munandi næstu árin. Rentuútreiðslurnar fara serliga at hækka í 2024 og 2025, tá ið ávikavist 1,1 og 1,6 mia. kr. skulu endurfíggjast.

Uppskotið til figgjarlóg fyri 2024

Talvan niðanfyrir vísir inntøkur, útreiðslur og RLÚ-úrslitið í figgjarlógaruppskotinum fyri 2024. Í talvuni niðanfyrir eru nettorentuinntøkur íroknaðar á inntøkusiðuni, og lógjáttanir eru íroknaðar útreiðslunum tilsamans.

Høvuðstøl í figgjarlógaruppskotinum fyri 2024

Mið. kr.	2024
Inntøkur tilsamans	7.221
Útreiðslur tilsamans	7.285
RLÚ-úrslit	-64

Framrokningar av inntøkum og útreiðslum

Stóru inntøkukeldurnar, vanligur landsskattur og meirvirðisgjald, verða í fyrirtreytunum settar at vaksa varisliga um 5% í 2024. Eftir hetta er framroknað við mettum vøkstri í føstum prísum.

Inntøkur landskassans í 2024

Inntøkurnar eru mettar til 7.221 mió. kr. netto í 2024 (íroknað mettar rentuinntøkur á 42 mió. kr. netto). Nettoinntøkur frá skattum eru mettar til 3.237 mió. kr. Avgjöld og tollur eru mett til 3.655 mió. kr. netto. Heildarveitingin verður 592 mió. kr. Talvan niðanfyrir vísir inntøkurnar í figgjarlógaruppskotinum fyri 2024.

Meting av inntøkum landskassans í 2023 og 2024

mið. kr.	R-2022	FL-2023	Meting 2023	Munur frá	
				FLU-2024	FL23 til FLU24 í %
Rentur	11	44	39	42	-4,6%
Skattainntøkur	2.893	3.090	3.200	3.237	4,8%
Avgjöld og tollur	3.392	3.503	3.471	3.655	4,3%
Ymsar inntøkur	179	127	124	133	4,7%
Flytingar	-401	-413	-439	-438	0,2%
Heildarveiting o.t.	642	617	617	592	-4,1%
Tilsamans	6.715	6.967	7.011	7.221	3,7%

Útreiðslur landskassans í 2024

Útreiðslurnar verða mettar til 7.285 mió. kr. í 2024. Harav eru rakstrarútreiðslurnar 6.553 mió. kr., og lög- og lögukendarútreiðslur eru 732 mió. kr.

Talvan niðanfyri vísir útreiðslurnar hjá landskassanum útgreinaðar á rakstur og lögur.

Meting av útreiðslum landskassans í 2023 og 2024						
<i>mió. kr.</i>	R-2022	FL-2023	Meting 2023	FLU- 2024	Munur frá FLU24 í % FL23 til	
Rakstur	5.884	6.268	6.304	6.553	4,5%	
Søla av partabøvum	0	-95	-95	0	-	
Lögur og lögukendar útr.	637	650	879	732	12,6%	
Tilsamans	6.521	6.823	7.088	7.285	6,8%	

Løgur í 2024

Løgukarmurin í uppskotinum til fíggjarlóg fyri 2024 er um 578 mió. kr. umframt løgukendar útreiðslur á um 154 mió. kr. Óbrúktar løgúttanir eru eisini frá 2023, sum hava átekning soleiðis, at til ber at framflyta tær til fíggjarárið 2024. Roknast kann við, at um 110 mió. kr. av óbrúktum løgúttanum verða fluttar til fíggjarárið 2024. Talvan niðanfyrir vísir, hvussu løgukarmurin á 732 mió. kr. í uppskotinum til fíggjarlóg fyri 2024 er býttur á greinar og lögur.

Løguætlanin fyri 2024 (tús. kr.)	
Løgur § 1. - § 12. tilsamans	578.050
§ 1. Løgtingið	0
§ 2. Løgmansfyrisingin	15.000
Umbygging í Tinganesi	5.000
Suðuroyartunnil, forkanningar og fyrireikingar	10.000
§ 3. Fíggjarmál	0
§ 5. Fiskivinnu- og samferðslumál	318.100
Umvæling av almennum bygningum	29.000
Almennir bygningar, søla	-3.000
Grønar orkuloysnir til alm. bygningar	7.500
Nýggir landsvegir	137.500
Tunlar Norður um Fjall	110.000
Innkomuvegur, Tórshavn	31.100
Fjøruvegurin, Runavík	23.000
Havnir	3.000
Strandfaraskip landsins, søla av skipum	-30.000
Strandfaraskip landsins	10.000
§ 6. Uttanríkis- og vinnumál	0
Sjóvinnustýrið, bygningur	0
§ 7. Barna- og undirvísingarmál	94.550
Skúlatilboð til ung við breki (Rásin)	15.350
Miðnám á Kambsdali	49.200
Fróðskaparsetur Føroya	30.000

framhald...

...frambald

§ 11. Heilsumál	86.500
Medicoteknisk tól	10.300
Sjúkrahúsverkið	10.000
Klaksvíkar sjúkrahús	10.000
Apoteksverkið	12.500
Landssjúkrahúsið, útbygging	43.700
§ 12. Almanna- og mentamál	63.900
Koltursætlan	3.000
Tjóðleikhús	6.000
Listasavn Føroya	2.500
Kirkjubømururin	650
Varðveiting av mentanararvinum	750
Hvalastøðin við Áir	1.000
Bústovnar o.a., bygging ella útvegan	50.000
§ 14. Løgmál	0
§ 18. Umhvørvismál	0
Løgur §1 - §12 tilsamans	578.050

Yvirlit yvir løgukendar útreiðslur í 2024 (tús. kr.)	
Talgildu Føroyar	10.000
Nýggja skattaskipan	11.000
KT-skipan skúlaverkið	10.000
Talgild Heilsuskipan	4.000
Húsarhaldsskúlin í Klaksvík, løgustuðul	14.300
Stuðul til kirkjubygging	4.620
Stórhøll í Hoyvík	10.000
Ferðsluveðhald til P/F Eystur- og Sandoyartunlar	40.000
P/F Eystur- og Sandoyartunlar	50.000
Tilsamans	153.920

Játtanareftirlit í figgjarárinum 2023

Í játtanarskipanini er ásett, at saman við figgjarlógarruppskotinum skal greiðast frá játtanareftirlitinum í figgjarárinum. Her verður greitt frá játtanarligu stöðuni samanlagt og fyri hvørja grein sær. Eisini verður víst yvirlit yvir, hvørjar játtanir (høvuðskontur) verða mettar at fara at víkja frá upprunaligu játtanini, tá ið figgjarárið er farið. Her verða bæði tiknar við eykajáttanir, umbidnar játtanir og játtanir, har ið mettt er, at frávik verður, tá ið figgjarárið er av.

Meting av úrsliti landskassans í 2023 sammett við figgjarlógina fyri 2023

1.000 kr.	FL-2023	Meting 2023	Frávik	Frávik (%)
Inntøkur	6.967.300	7.011.200	43.900	0,60%
Søla av partabrøvum	94.800	94.800	0	0,00%
Rakstrarútreiðslur	6.268.382	6.303.680	35.298	0,80%
Løgur og lögukendar útr.	649.870	879.208	229.338	45,40%
RLÚ-úrslit	143.848	-76.888	-220.736	

Í talvuni omanfyri er víst RLÚ-úrslit fyri greinarnar 1 til 20 (vanligir postar). Fyri 2023 verður roknað við, at úrslitið (RLÚ-1) verður eitt hall á um 77 mió. kr.

Rakstrarútreiðslurnar verða væntandi um 35 mió. kr. hægri enn mettt í figgjarlógini. Inntøkurnar verða væntandi um 44 mió. kr. hægri enn mettu inntøkurnar á figgjarlógini.

Meting av inntøkum landskassans í 2023 sammett við figgjarlógina eftir virksemisøki

1.000 kr.	R-2022	FL-2023	Meting 2023	Frávik	Frávik (%)
Rentur av skuld	-20.150	-46.550	-46.550	0	0,0%
Rentuinntøkur o.fl.	30.744	90.150	85.150	-5.000	-5,6%
Skattainntøkur	2.893.203	3.090.300	3.200.300	110.000	3,6%
Avgjöld og tollur	3.391.700	3.503.000	3.471.000	-32.000	-0,9%
Ymsar inntøkur	179.412	126.600	123.500	-3.100	2,5%
Flytingar	-401.276	-413.000	-439.000	-26.000	-6,3%
Heildarveiting o.t.	641.800	616.800	616.800	0	0,0%
Tilsamans	6.715.433	6.967.300	7.011.200	43.900	0,6%

Sum nevnt omanfyri, kann roknast við, at inntøkurnar verða um 44 mió. kr. hægri enn mettt, tá ið figgjarlógin fyri 2023 varð samtykt. Frávik eru innan bæði skatta- og avgjaldsinntøkur.

Skattainntøkur vera sannlíkt um 110 mió. kr. hægri enn mettar. Avgjöld og tollur vera væntandi um 32 mió. kr. lægri enn mettt í figgjarlógini. Ymsar inntøkur vera væntandi um 3 mió. kr. lægri enn mettt.

Størsta orsøkin til, at útslitið verður verri enn væntað í 2023, er, at nógv verður væntandi brúkt av framfluttum lögújáttanum í 2023. Inntøkurnar eru tilsamans nakað hægri enn roknað varð við.

Landskatturin verður væntandi um 75 mió. kr. hægri, og avgjald á fiskatilfeingi væntandi um 140 mió. kr. hægri enn mettt í figgjarlógini. Hinvegin verður meirvirðisgjaldið væntandi um 90 mió. kr.

FÍGGJARMÁLARÁÐIÐ
MINISTRY OF FINANCE

lægri, og loyvisgjaldið á alivinnu væntandi um 60 mió. kr. lægri. Sammett við figgjarlógina verður roknað við hægri nýtslu á rakstrarjáttanum fyri tilsamans um 35 mió. kr.

Meting av útreiðslum landskassans* í 2023 sammett við figgjarlógina eftir grein

<i>1.000 kr.</i>	FL-2023	Meting 2023	Frávik	Frávik (%)
§ 1 Løgtingið	84.795	84.795	0	0,0%
§ 2 Løgmansfyrisingin	61.947	67.682	5.735	9,3%
§ 3 Fíggjarmál	418.869	438.389	19.520	4,7%
§ 5 Fiskivinnu- og samferðslumál	847.143	959.378	112.235	13,2%
§ 6 Uttanríkis- og vinnumál	185.436	201.659	16.223	8,7%
§ 7 Barna- og umhvørvismál	1.354.581	1.354.624	43	0,0%
§ 11 Heilsumál	1.582.479	1.677.729	95.250	6,0%
§ 12 Almanna- og mentamál	2.182.080	2.197.310	15.230	0,7%
§ 14 Lógarmál	39.580	39.680	100	0,3%
§ 18 Umhvørvismál	66.542	66.842	300	0,5%
Útreiðslur tilsamans	6.823.452	7.088.088	264.636	3,9%
§ 20 Inntøkur	6.967.300	7.011.200	43.900	0,6%
RLÚ-úrslit	143.848	-76.888	-220.736	

* Í talvuni eru vístar rakstrarjáttanir, lögjáttanir, lógarbundnar játtanir og stuðulsjáttanir tilsamans.

Frávikini eru nærri lýst í talvunum niðanfyri.

Rakstrarjáttanareftirlit

Niðanfyri verður hugt nærri eftir, hvussu játtanarlíga støðan er á rakstrarjáttanum, stuðulsjáttanum og lógarbundnum játtanum á landsstýrismannaøkjum. Løgjáttanir eru ikki við í talvunum niðanfyri. Í staðin er serstakt lógjáttanareftirlit síðst í frágreiðingini eftir rakstrarjáttanareftirlitið.

§ 1 Løgtingið

Játtanarlíga støðan í september 2023				
Høvuðs- konta	Stovnur/játtan	Játtanarslag	Frávik (<i>kr.</i>)	Viðmerking
Tilsamans			0	

Meting av útreiðslum á § 1 í 2023 sammett við figgjarlógina fyri 2023				
<i>1.000 kr.</i>	FL-2023	Meting 2023	Frávik	Frávik (%)
Stuðulsjáttan	0	0	0	0,0%
Rakstrarjáttan	72.395	72.395	0	0,0%
Lógarbundin játtan	12.400	12.400	0	0,0%
Tilsamans	84.795	84.795	0	0,0%

§ 2 Løgmansfyrisingin

Játtanarliga stöðan í september 2023				
Hövuðs- konta	Stovnur/játtan	Játtanarslag	Frávik (<i>kr.</i>)	Viðmerking
38.2.28.	Ferðsluveðhald til P/F Eystur- og sandoyartunlar	Stuðulsjáttan	7.235.000	Mett frávik
Tilsamans			7.235.000	

Meting av útreiðslum á § 2 í 2023 sammett við figgjarlógina fyri 2023				
<i>1.000 kr.</i>	FL-2023	Meting 2023	Frávik	Frávik (%)
Stuðulsjáttan	23.100	30.335	7.235	31,3%
Rakstrarjáttan	23.847	23.847	0	0,0%
Lógarbundin játtan	0	0	0	0,0%
Tilsamans	46.947	54.182	7.235	15,4%

Í talvuni omanfyri eru:				
Løgukendar játtanir	90.000	97.235	7.235	-
Søla av partabrøvum	-79.000	-79.000	0	-

§ 3 Fíggjarmál

Játtanarlaga støðan í september 2023				
Høvuðs- konta	Stovnur/játtan	Játtanarslag	Frávik (kr.)	Viðmerking
11.1.46.	Søla av partabrøvum	Stuðulsjáttan	-80.000	Mett frávik
11.1.55.	Talgildu Føroyar	Rakstrarjáttan	5.500.000	Eykajáttan sept.
15.1.06.	Sakarmálskostnaður TAKS	Rakstrarjáttan	600.000	Mett frávik
22.2.01.	Stuðul til flutning og dupult húsarhald	Lógarbundin játtan	500.000	Eykajáttan sept.
22.4.01.	Stuðul til rentuútreiðslur	Lógarbundin játtan	11.000.000	Eykajáttan sept.
38.3.19.	KT Landsins	Rakstrarjáttan	2.000.000	Eykajáttan sept.
Tilsamans			19.520.000	

Meting av útreiðslum á § 3 í 2023 samanborið við figgjarlógina fyri 2023				
1.000 kr.	FL-2023	Meting 2023	Frávik	Frávik (%)
Stuðulsjáttan	-15.500	-15.580	-80	0,5%
Rakstrarjáttan	182.869	190.969	8.100	4,4%
Lógarbundin játtan	251.500	263.000	11.500	4,6%
Tilsamans	418.869	438.389	19.520	4,7%

Í talvuni omanfyri eru:				
Løgukendar játtanir	11.000	16.500	5.500	-
Søla av partabrøvum	-15.800	-15.880	-80	-

§ 5 Fiskivinnu- og samferðslumál

Játtanarliga stöðan í september 2023				
Hövuðs- kanta	Stovnur/játtan	Játtanarslag	Frávik (<i>kr.</i>)	Viðmerking
38.2.01.	Strandfaraskip Landsins	Rakstrarjáttan	10.000.000	Eykajáttan sept.
Tilsamans			10.000.000	

Meting av útreiðslum á § 5 í 2023 sammett við figgjarlógina fyri 2023				
<i>1.000 kr.</i>	FL-2023	Meting 2023	Frávik	Frávik (%)
Stuðulsjáttan	7.600	7.600	0	0,0%
Rakstrarjáttan	501.043	511.043	10.000	2,0%
Lógarbundin játtan	1.500	1.500	0	0,0%
Tilsamans	510.143	520.143	10.000	2,0%

§ 6 Uttanríkis- og vinnumál

Játtanarliga stöðan í september 2023				
Hövuðs- kanta	Stovnur/játtan	Játtanarslag	Frávik (kr.)	Viðmerking
11.1.06.	Uttanríkis- og vinnumálaráðið	Rakstrarjáttan	-100.000	Eykajáttan sept.
13.1.01.	Sendistovur	Rakstrarjáttan	-250.000	Eykajáttan sept.
33.1.04.	Djórálæknatænastur	Rakstrarjáttan	50.000	Eykajáttan sept.
33.2.01.	Landbúnaðarroyndir og ráðgeving	Rakstrarjáttan	760.000	Eykajáttan sept.
33.2.23.	Búnaðarstovan	Rakstrarjáttan	775.000	Mett frávik
37.2.04.	Endurgjald til skipasmíð	Stuðulsjáttan	2.500.000	Eykajáttan sept.
37.5.04.	Heilsufroðiliga starvsstovan	Rakstrarjáttan	200.000	Eykajáttan sept.
Tilsamans			3.935.000	

Meting av útreiðslum á § 6 í 2023 sammett við figgjarlógina fyri 2023				
1.000 kr.	FL-2023	Meting 2023	Frávik	Frávik (%)
Stuðulsjáttan	61.645	64.145	2.500	4,1%
Rakstrarjáttan	115.791	117.226	1.435	1,2%
Lógarbundin játtan	0	0	0	0,0%
Tilsamans	177.436	181.371	3.935	2,2%

§ 7 Barna- og útbúgvingarmál

Játtanarlíga stöðan í september 2023				
Hövuðs- konta	Stovnur/játtan	Játtanarslag	Frávik (kr.)	Viðmerking
21.3.01.	Barnavernd	Lógarb. játtan	-727.000	Mett frávik
23.2.01.	Fólkaskúlin	Rakstrarjáttan	3.000.000	Mett frávik
23.2.10.	Eftirskúlar	Stuðulsjáttan	-1.000.000	Eykajáttan sept.
23.3.05.	Miðnámsútbúgvingar	Rakstrarjáttan	-2.000.000	Eykajáttan sept.
23.5.01.	Fólkaskúlar	Stuðulsjáttan	-1.000.000	Eykajáttan sept.
23.6.24.	Altjóða granskingar- og menningar- samstarv	Stuðulsjáttan	9.370.000	Mett frávik
23.7.04.	Lestrarstuðul	Lógarb. játtan	-1.000.000	Eykajáttan sept.
Tilsamans			6.643.000	

Meting av útreiðslum á § 7 í 2023 samanborið við figgjarlógina fyri 2023				
1.000 kr.	FL-2023	Meting 2023	Frávik	Frávik (%)
Stuðulsjáttan	67.574	74.944	7.370	10,9%
Rakstrarjáttan	1.094.906	1.095.906	1.000	0,1%
Lógarbundin játtan	145.301	143.574	-1.727	-1,2%
Tilsamans	1.307.781	1.314.424	6.643	0,5%

Í talvuni omanfyri eru:				
Løgukendar játtanir	19.250	19.250	0	-

§ 11 Heilsumál

Játtanarliga stöðan í september 2023				
Hövuðs- kanta	Stovnur/játtan	Játtanarslag	Frávik (kr.)	Viðmerking
20.1.10.	Koppsetingar	Lógarb. játtan	-1.200.000	Eykajáttan sept.
20.2.03.	Heilsutrygðarveitingar	Rakstrarjáttan	3.700.000	Eykajáttan sept.
20.2.06.	Økisheilsuskipanin	Rakstrarjáttan	-200.000	Eykajáttan sept.
20.3.22.	Greiningar- og viðgerðarmiðstöðin	Rakstrarjáttan	-1.000.000	Eykajáttan sept.
20.3.24.	Sjúklingatrygging	Lógarb. játtan	5.000.000	Eykajáttan sept.
Tilsamans			6.300.000	

Meting av útreiðslum á § 11 í 2023 sammett við figgjarlógina fyr 2023				
1.000 kr.	FL-2023	Meting 2023	Frávik	Frávik (%)
Stuðulsjáttan	3.225	3.225	0	0,0%
Rakstrarjáttan	1.525.534	1.528.034	2.500	0,2%
Lógarbundin játtan	14.670	18.470	3.800	25,9%
Tilsamans	1.543.429	1.549.729	6.300	0,4%

Í talvuni omanfyri eru:				
Løgukendar játtanir	1.000	1.000	0	-

§ 12 Almanna- og mentamál

Játtanarliga stöðan í september 2023				
Hövuðs- kosta	Stovnur/játtan	Játtanarslag	Frávik (<i>kr.</i>)	Viðmerking
21.1.12.	Endur- og viðlíkahaldsvenjing	Rakstrarjáttan	-500.000	Eykajáttan sept.
21.3.06.	Barnaískoyti	Lógarb. játtan	350.000	Eykajáttan sept.
21.3.09.	Familjúískoyti	Lógarb. játtan	-500.000	Eykajáttan sept.
21.4.01.	Dagpeningaskipanin	Lógarb. játtan	-500.000	Eykajáttan sept.
21.6.09.	Trivnaðartænastrur	Rakstrarjáttan	-4.100.000	Eykajáttan sept.
21.7.01.	Almannatrygd	Lógarb. játtan	12.450.000	Eykajáttan sept.
21.7.02.	Arbeidsfremjandi tiltök	Lógarb. játtan	2.000.000	Eykajáttan sept.
21.8.01.	Fólkapensjón	Lógarb. játtan	-4.000.000	Eykajáttan sept.
21.8.05.	Fyriritúðarpensjón	Lógarb. játtan	-8.500.000	Eykajáttan sept.
21.8.13.	Viðbót til ávísar pensjónistar	Lógarb. játtan	-3.000.000	Eykajáttan sept.
24.3.22.	Listasövn	Rakstrarjáttan	300.000	Eykajáttan sept.
24.5.12.	Stuðul til kirkjubygging	Stuðulsjáttan	-2.620.000	Mett frávik
Tilsamans			-8.620.000	

FÍGGJARMÁLARÁÐIÐ
MINISTRY OF FINANCE

Meting av útreiðslum á § 12 í 2023 samanborið við figgjarlógina fyri 2023

<i>1.000 kr.</i>	FL-2023	Meting 2023	Frávik	Frávik (%)
Stuðulsjáttan	115.623	113.003	-2.620	-2,3%
Rakstrarjáttan	607.095	602.795	-4.300	-0,7%
Lógarbundin játtan	1.393.212	1.391.512	-1.700	-0,1%
Tilsamans	2.115.930	2.107.310	-8.620	-0,4%

Í talvuni omanfyri eru:

Løgukendar játtanir	16.620	14.000	-2.620	-
---------------------	--------	--------	--------	---

§ 14 Lógarmál

Játtanarliga stöðan í september 2023

Hövuðs- kanta	Stovnur/játtan	Játtanarslag	Frávik (<i>kr.</i>)	Viðmerking
11.1.28.	Lögmálaráðið	Rakstrarjáttan	100.000	Eykajáttan sept.
Tilsamans			100.000	

Meting av útreiðslum á § 14 í 2023 samanborið við figgjarlógina fyri 2023

<i>1.000 kr.</i>	FL-2023	Meting 2023	Frávik	Frávik (%)
Stuðulsjáttan	16.600	16.600	0	0,0%
Rakstrarjáttan	22.660	22.760	100	0,4%
Lógarbundin játtan	320	320	0	0,0%
Tilsamans	39.580	39.680	100	0,3%

§ 18 Umhvörvismál

Játtanarliga stöðan í september 2023

Hövuðs- kosta	Stovnur/játtan	Játtanarslag	Frávik (<i>kr.</i>)	Viðmerking
39.1.01.	Semingsskipan	Rakstrarjáttan	300.000	Eykajáttan sept.
Tilsamans			300.000	

Meting av útreiðslum á § 18 í 2023 samanborið við figgjarlógina fyri 2023

<i>1.000 kr.</i>	FL-2023	Meting 2023	Frávik	Frávik (%)
Stuðulsjáttan	9.700	9.700	0	0,0%
Rakstrarjáttan	56.842	57.142	300	0,5%
Lógarbundin játtan	0	0	0	0,0%
Tilsamans	66.542	66.842	300	0,5%

Inntøkujáttanareftirlit

Játtanarlíga stöðan í september 2023				
Hövuðs- kanta	Stovnur/játtan	Játtanarslag	Frávik (tús. kr.)	Viðmerking
50.2.10.	Útgoldið yvirskot frá Danmarks Nationalbank	Ógreinað	-5.000	Nýggj meting
52.1.01.	Vanligur landsskattur	Ógreinað	75.000	Nýggj meting
52.1.07.	Felagsskattur	Ógreinað	5.000	Nýggj meting
52.1.11.	Kapitalvinningskattur	Ógreinað	15.000	Nýggj meting
52.1.12.	Skattur av vinningi frá sölu av veiðirættindum	Ógreinað	5.000	Nýggj meting
52.1.13.	Avgjald av kapitaleftirlönum	Ógreinað	8.000	Nýggj meting
52.1.25.	Arvagiöld	Ógreinað	5.000	Nýggj meting
52.1.27.	Gjald til Heilsutrygd	Ógreinað	-3.000	Nýggj meting
52.2.01.	Meirvirðisgjald	Ógreinað	-90.000	Nýggj meting
52.2.04.	Tollavgiöld	Ógreinað	-2.000	Nýggj meting
52.2.07.	Punktgiöld	Ógreinað	-5.000	Nýggj meting
52.2.13.	Brennioljugjald	Ógreinað	-3.000	Nýggj meting
52.2.14.	Loyvisgjald á alivinnu	Ógreinað	-60.000	Nýggj meting
52.2.15.	Avgjald á fiskatilfeingi	Ógreinað	140.000	Nýggj meting

FÍGGJARMÁLARÁÐIÐ
MINISTRY OF FINANCE

52.2.16.	Framleiðsluavgjöld	Ógreinað	4.000	Nýggj meting
52.2.19.	Skrásetingargjald	Ógreinað	-15.000	Nýggj meting
52.2.22.	Vegskattur	Ógreinað	-1.000	Nýggj meting
52.2.25.	Ferðaavgjald	Ógreinað	3.000	Nýggj meting
52.2.30.	Tinglýsingargjald	Ógreinað	-3.000	Nýggj meting
52.3.04.	Útluting frá partafelögum og grunnnum	Ógreinað	-3.100	Nýggj meting
52.5.01.	Endurrindan av keyps-MVG	Ógreinað	-25.000	Nýggj meting
52.5.04.	Endurrindan fyri DIS/FAS inntøkur	Ógreinað	1.000	Nýggj meting
Tilsamans			43.900	

Løgujáttanareftirlit

Løgukarmurin í fíggjarlógini fyri 2023 er um 650 mió. kr. tilsamans (íroknað 138 mió. kr. í játtan til felagið P/F Eystur- og sandoyartunlar, ferðsluveðhald og aðrar løgukendar útreiðslur). Harafturat eru um 297 mió. kr. fluttar fram frá undanfarnum árum, og eykajáttanir eru samtyktar ella umbidnar fyri um 31 mió. kr. Samlaða játtanin til lögur við framfluttum játtanum og eykajáttanum er sostatt 978 mió. kr. í 2023.

Roknast kann við, at um 879 mió. kr. verða nýttar av løgujáttanunum í 2023, og mett verður, at um 108 mió. kr. verða fluttar fram til 2024. Torført er at meta um nýtsluna av løgujáttanum fyri árið, og metingarnar skulu tí lesast við fyrivarni.

<i>Heiti (1.000 kr.)</i>	Flutt frá eldri árum	FL 2023	EyJ 2023	Játtan tilsamans 2023	Mett nýtsla 2023	Mett flyting til 2024
§ 1 Løgtingið	0	0	0	0	0	0
§ 2 Løgmansfyrisingin	2.607	105.000	0	107.607	110.735	4.107
Umbygging í Tinganesi	2.607	5.000	0	7.607	3.500	4.107
Suðuroyartunnil, fork. og fyrireik.	0	10.000	0	10.000	10.000	0
Ferðsluveðhald, P/F Eystur- og sandoyart.	0	40.000	0	40.000	47.235	0
P/F Eystur- og Sandoyartunlar	0	50.000	0	50.000	50.000	0
§ 3 Fíggjarmál	0	11.000	5.500	16.500	16.500	0
Talgildu Føroyar	0	11.000	5.500	16.500	16.500	0

...framhald

FÍGGJARMÁLARÁÐIÐ
MINISTRY OF FINANCE

...framhald

§ 5 Fiskivinnu- og samferðsl.	73.494	337.000	25.000	435.494	439.235	4.859
Umvæling av almennum bygn.	0	32.000	0	32.000	32.000	0
Almennir bygningar, søla	0	-5.000	0	-5.000	-400	0
Nýggir landsvegir	27.359	146.500	0	173.859	169.000	4.859
Havnir	0	4.000	0	4.000	3.000	0
Strandfaraskip landsins	0	21.500	-15.000	6.500	9.600	0
Innkomuvegur Tórshavn	22.335	0	0	22.335	22.335	0
Innkomuvegur Runavík	23.800	0	0	23.800	23.800	0
Tunlar Norður um Fjall	0	130.000	40.000	170.000	170.000	0
Asfalt- og skervverk	0	8.000	0	8.000	9.900	0
§ 6 Uttanríkis- og vinnumál	12.288	8.000	0	20.288	20.288	0
Búnaðarstovan	2.370	0	0	2.370	2.370	0
Sjóvinnustýrið, bygningur	9.918	8.000	0	17.918	17.918	0
§ 7 Barna- og útbúgvingarmál	22.058	66.050	0	88.108	59.450	28.658
Skúlatilboð til ung við breki (Rásin)	4.169	3.800	0	7.969	3.000	4.969
Fróðskaparsetur Føroya	4.527	27.000	0	31.527	16.000	15.527
Avhendan og útvegan av ognum	0	3.700	0	3.700	3.700	0
Miðnám á Kambsdali	8.309	10.100	0	18.409	10.000	8.409
Tekniski skúli í Klaksvík	5.053	2.200	0	7.253	6.500	753
KT-skipan, skúlaverkið	0	10.000	0	10.000	10.000	0
Húsarhaldsskúlin, Klaksvík	0	9.250	0	9.250	9.250	0

...framhald

FÍGGJARMÁLARÁÐIÐ
MINISTRY OF FINANCE

...framhald

§ 11 Heilsumál	146.213	40.050	0	186.263	129.000	56.263
Medicoteknisk tól	14.279	10.300	0	24.579	15.000	9.579
Landssjúkrahúsið, útbygging	123.464	8.250	0	131.714	100.000	31.714
Klaksvíkar sjúkrahús	8.470	10.000	0	18.470	9.000	9.470
Apoteksverkið	0	6.500	0	6.500	3.000	3.500
Suðuroyar sjúkrahús	0	3.000	0	3.000	1.000	2.000
Hvíldarheimið Naina	0	1.000	0	1.000	0	0
Talgild Heilsuskipan	0	1.000	0	1.000	1.000	0
§ 12 Almanna- og mentamál	40.524	82.770	0	123.294	104.000	13.674
Bústovnar o.a.	40.524	56.250	0	96.774	85.000	11.774
Tjóðleikhús	0	4.000	0	4.000	1.000	0
Varðveiting av mentanararvinum	0	5.900	0	5.900	4.000	1.900
Mentanarhúsið í Klaksvík, lögust.	0	7.000	0	7.000	7.000	0
Stuðul til kirkjubygging	0	4.620	0	4.620	2.000	0
Stórhöll í Hoyvík	0	5.000	0	5.000	5.000	0
§ 14 Lógarmál	0	0	0	0	0	0
§ 18 Umhvørvismál	0	0	0	0	0	0
Løgjáttanir tilsamans	297.184	649.870	30.500	977.554	879.208	107.561

