

Skattaumskipan 2024 og 2025

Skattabyrðan flutt frá avgjöldum yvir á inntøkuskatt

Landsstýrið hevur gjørt av at seta í verk eina skattaumskipan, sum minkar inntøkuskattin. Tað skal loysa seg betur at arbeiða.

Síðstu nógvu árin er skattabyrðan flutt frá avgjöldum til inntøkuskatt.

Orsøkin er, at hvørki skattastigi ella avgjöld verða javnað við prís- ella lønarvøkstri. Avgjöldini eru í størstan mun ásett sum føst krónuupphædd fyri hvørja eind, meðan skattastigin í stigvaksandi skattaskipanini eru føst.

Frá 2016 til 2022 eru ongar broytingar av týdningi gjørdar í landsskatti ella søluavgjöldum og innflutningsavgjöldum.

Lønarvøkstur og ein skattastigi, sum ikki verður javnaður, gera, at inntøkurnar frá landsskatti eru vaksnar til um 2 mia. kr. í 2022, sum er ein vøkstur á út við 50 prosent síðani 2016, meðan avgjöldini eru óbroytt um 250 mió. kr. um árið.

Hetta er við til at trýsta føroyska arbeiðsmarknaðin, tí skatturin hækkar hjá teimum, sum arbeiða í Føroyum, meðan hann í veruleikanum minkar hjá teimum, sum arbeiða uttanlands og ikki rinda inntøkuskatt her í landinum.

Skattaumskipanin

Veittur verður ein lætti í inntøkuskattinum á 100 mió. kr. í 2024 og 100 mió. kr. í 2025, tilsamans 200 mió. kr.

Endamálið við skattaumskipanini er at økja um arbeiðsútboðið, minka um skeikling á arbeiðsmarknaðinum og eggja til effektivt grønt orkuskipti í samfelagnum.

Arbeitt verður við einum leisti, har skattastigi og avgjöld verða javnað frá 2026.

Fígging

Skattaumskipanin er fult fíggjað í 2024. Í 2025 er helvtin fíggjað, meðan nakað verður fíggjað árin 2026-28.

Skattaumskipanin verður fíggjað við at niðurlaga nakrar av serskipanunum á arbeiðsmarknaðinum og við at dagføra, javna og stigvíst hækka avgjöldini á olju soleiðis, at rindað verður í størri mun fyri útlát av vakstrarhúsgassi. Ætlanin er eisini at áseta avgjöld á innflutningin av f-gass, sum eru sterk vakstrarhúsgass.

Harafturat eru hægri tilfeingisgjöld, sum vórðu samtykt í 2023, eisini við til at fíggja skattaumskipanina.

Samlað skattaumskipan (mió. kr.)				
	2024	2025	2026-2029	í alt
Skattalætti	100	100		200
Avtøka av serskipanum	-14	-15	-25	-54
Grøn gjöld	-86	-35		-121
Munur	0	50	-25	25

Serskipanir

At hava serligar skattaskipanir til partar av arbeiðsmarknaðinum avlagar arbeiðsmarknaðin.

Fiskimannafrádráttur minkar

Fiskimannafrádrátturin minkar í tveimum. Mesti frádrátturin, sum í dag er 14% av 470.000 kr., verður lækkaður niður í 400.000 kr. í 2024 og 300.000 kr. í 2025. Mett verður, at tað gevur tilsamans 11 mió. kr.

Uttanlandsfrádrátturin avtikin yvir 5 ár

Skatturin av uttanlandsinntøku er í dag 35%, men fyrst skulu 30% dragast frá upp til 120.000 kr. Hetta merkir, at skatturin av fyrstu 400.000 krónunum er 24,5% og síðani 35% av restini.

Uttanlandsfrádrátturin, sum er upp til 120.000 kr. verður avtikin yvir 5 ár. Hámarkið verður lækkað árliga við 24.000 kr., til frádrátturin er heilt burtur í 2028. Mett verður, at tað gevur um 38 mió. kr. at avtaka uttanlandsfrádráttin.

Samdøgurfrádrátturin avtikin yvir 5 ár

Samdøgurfrádrátturin, sum í dag er 300 kr. um dagin, verður lækkaður við 60 kr. hvørt ár soleiðis, at hann er heilt burtur í 2028. Mett verður, at tað gevur tilsamans 5 mió kr. at avtaka samdøgursfrádráttin.

Hugsanin við samdøgursfrádráttinum er at leggja upp fyri teimum serligu útreiðslunum, sum krevjast fyri at kunna arbeiða uttanlands, so sum ferðing, gisting o.a. Í allar flestu førum er tað tó arbeiðsgevarin, sum rindar hesar útreiðslurnar, og tí virkar frádrátturin sum ein stuðul til arbeiði uttanlands.

154B frádrátturin avtikin

Sambært norðurlendsku konventiónini um sosiala trygd er persónur sosialt tryggjaður og skal rinda sosial gjöld í landinum, har viðkomandi arbeiðir. Til dømis skal persónur, sum býr í Føroyum og arbeiðir í Norra, gjalda til NAV.

Sambært verandi skattalóg fáa tey, ið arbeiða uttanlands, frádrátt í skattinum fyri sosialgjöld uttanlands.

Tað er í andsøgn til endamálið við reglunum um tvískatting, at frítøka verður latin í skattinum fyri eitt gjald, sum viðkomandi er frítikin at gjalda í Føroyum.

Eftir, at staðfest er, at bæði heilsutrygdargjaldið og gjaldið til samhaldsfasta eru fevnd av norðurlendsku sosialkonventiónini, er ikki longur grundarlag fyri hesum frádrátti. Tí verður hesin frádráttur strikaður.

FAS og DIS

Í uppskotinum verður einki gjørt við skatting av altjóða sigling - FAS og DIS – sum er at rokna sum serliga flytfør.

Grøna umskipanin:

Brennioljugjaldið á 80 oyru liturin hevur verið óbroytt síðani 1999, og gjöldini á bensin og diesel eru heldur ikki javnað í nógv ár. Hesi gjöld eru tí vegna prís- og lønarhækkingar lækkað síðstu mongu árin.

Samgongan ætlar tí at hækka og javnseta gjöldini soleiðis, at tey eru tættari at tí støðinum, sum tey høvdu verið á, um tey vórðu javnað so hvørt.

Í fyrsta umfari verður avgjaldið á fuelolju (tungolju) hækkað, soleiðis at áleið líka nógv verður rindað fyri útlát frá tungolju, sum tað verður fyri aðra fýringsolju. Nakað meira útlát kemur frá at brenna ein litur av tungolju enn aðra olju, og tí verður gjaldið á tungolju eitt sindur hægri. Tungolja verður í dag brúkt til streymframleiðislu, og partvís eisini í ídnaðinum. Gjaldið á tungolju fer í 2024 úr 10 oyrum pr. ltr. til 90 oyru pr. ltr.

Í dag fáa vinnufyrirøkur á landi brennioljugjaldið endurrindað, men fyri samfelagið er líka mikið, um útlát kemur frá vinnu ella húsarhaldum. Hendan skipanin verður eftir uppskotinum avtikin.

Undantakið fyri skip yvir 20 bruttotons verður tó ikki broytt í hesum umfari. Hetta er fyri at sleppa undan at eggja skipum at bunkra uttanlands fyri sleppa undan avgjaldi.

Punktgjaldið á bensin og diesel verður eftir uppskotinum hækkað 60 oyru pr. ltr. í 2024.

Í 2025 verður brennioljugjaldið hækkað 20 oyru pr. ltr. tó við 25 oyrum fyri liturin á tungolju. Umroknað til gjald á útlát, verður gjaldið á hvørt tons av CO₂ um 300 kr. í 2024 og 370 kr. í 2025.

Ætlanin er eisini at áseta avgjöld á innflutningin av f-gass, sum eru sterk vakstrarhúsgass.



Lægri skattur á lönarinntøku

Skattastigin hefur verið óbroyttur síðstu 8 árin. Lønirnar eru harafturímóti hækkaðar 20% (roknað eftir lönarvísitalinum hjá lönardeildini, har 2016 = 162,7 og 2023 = 195,24). Tí er skattatrystið á lönarinntøku stöðugt hækkað, og alsamt fleiri lön móttakarar rinda lægri skatt á síðst vunnu krónuna. Ein høgur skattur á síðst vunnu krónu er serliga avlagandi og dýrt fyri samfelagið.

Skattalættin verður tí latin soleiðis, at stóra fjøldin av miðalløntum rindar lægri skatt av síðst vunnu krónuni. Við hesum fer betur at loysa seg at arbeiða fulla tíð ella at taka eina eyka vakt. Fyri at hægstu inntøkurnar ikki skulu hava líka stóran skattalætta verða ovastu stigin í skattastiganum flutt niður.

Skotið verður upp, at inntøkuskatturin verður broyttur soleiðis:

Landsskattatalva 2023

	frá (kr.)	skattur (%)	í alt (%)
Landsskattur 1	65.000	15%	15%
Landsskattur 2	235.000	5%	20%
Landsskattur 3	330.000	5%	25%
Landsskattur 4	800.000	5%	30%

Landsskattatalva 2024

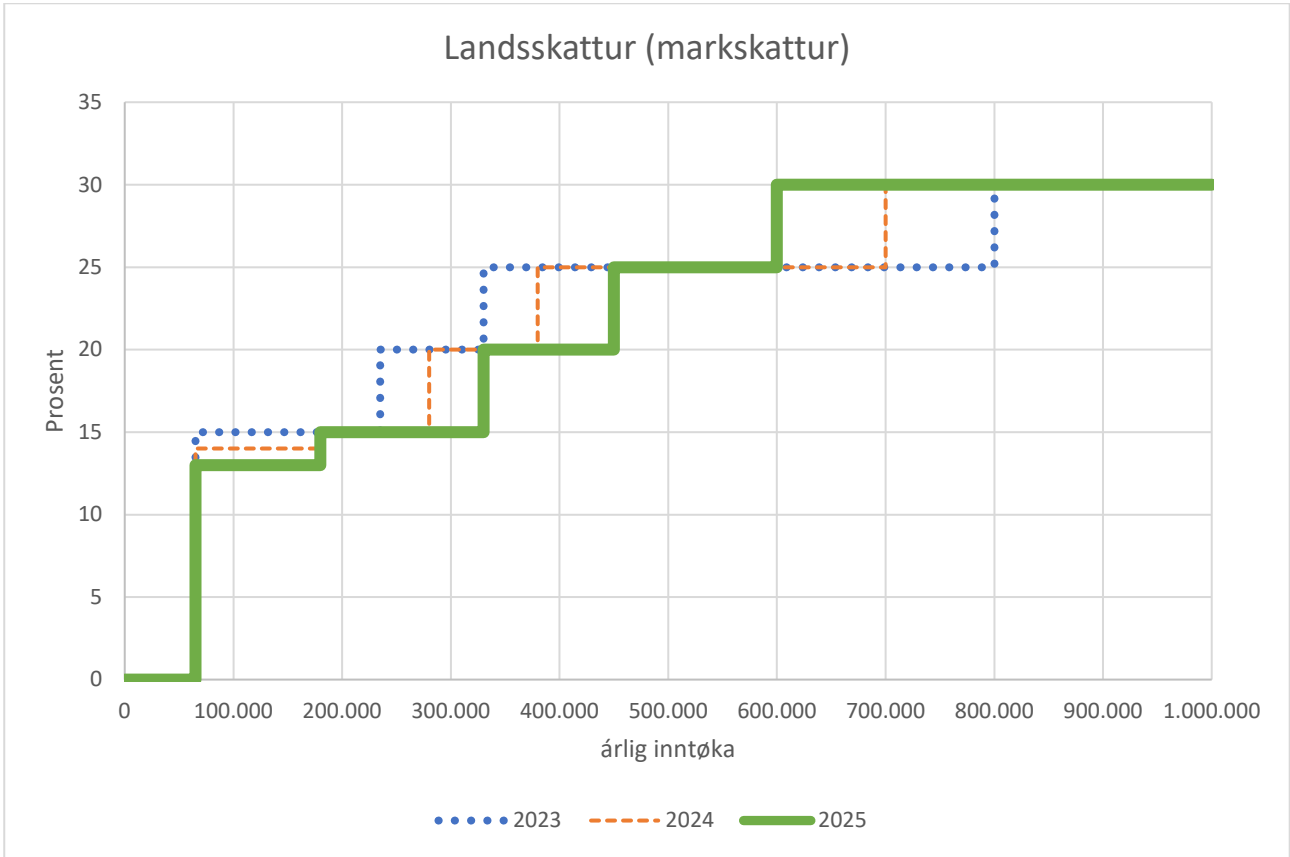
	frá (kr.)	skattur (%)	í alt (%)
Landsskattur 1	65.000	14%	14%
Landsskattur 2	180.000	1%	15%
Landsskattur 3	280.000	5%	20%
Landsskattur 4	380.000	5%	25%
Landsskattur 5	700.000	5%	30%

Landsskattatalva 2025

	frá (kr.)	skattur (%)	í alt (%)
Landsskattur 1	65.000	13%	13%
Landsskattur 2	180.000	2%	15%
Landsskattur 3	330.000	5%	20%
Landsskattur 4	450.000	5%	25%
Landsskattur 5	600.000	5%	30%

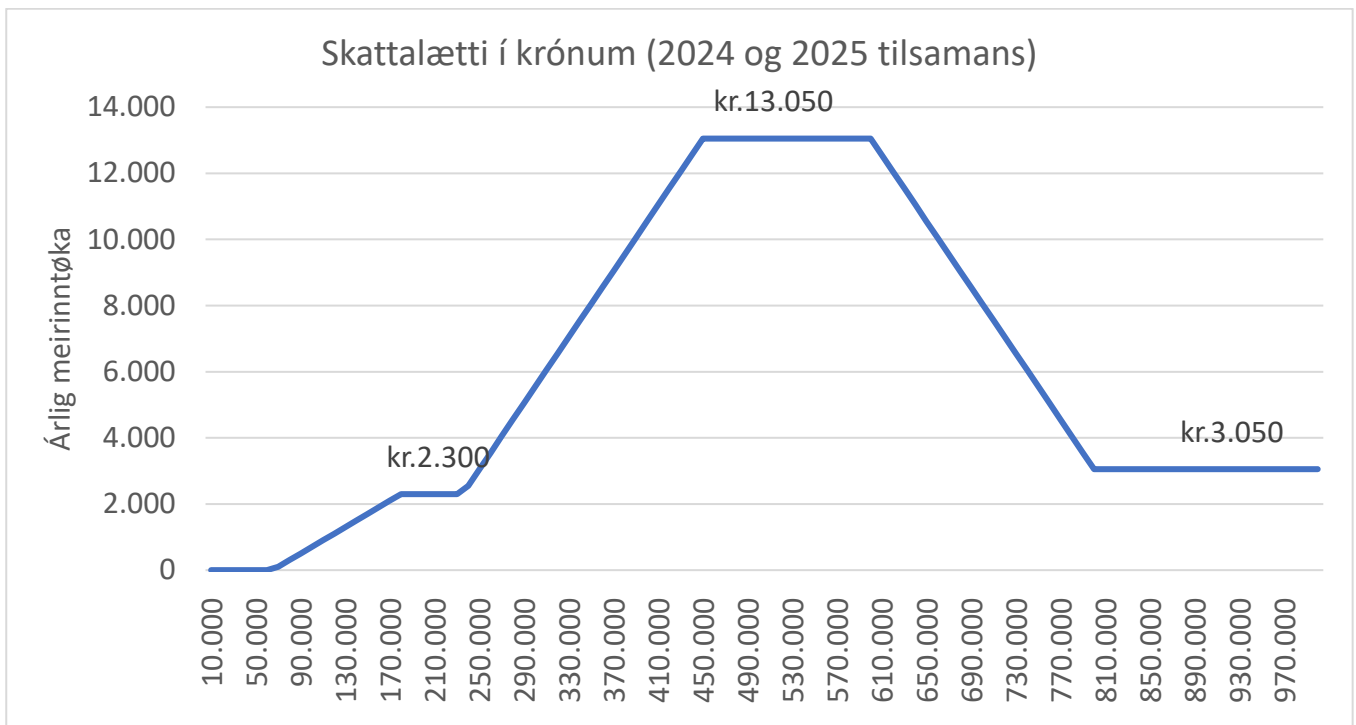
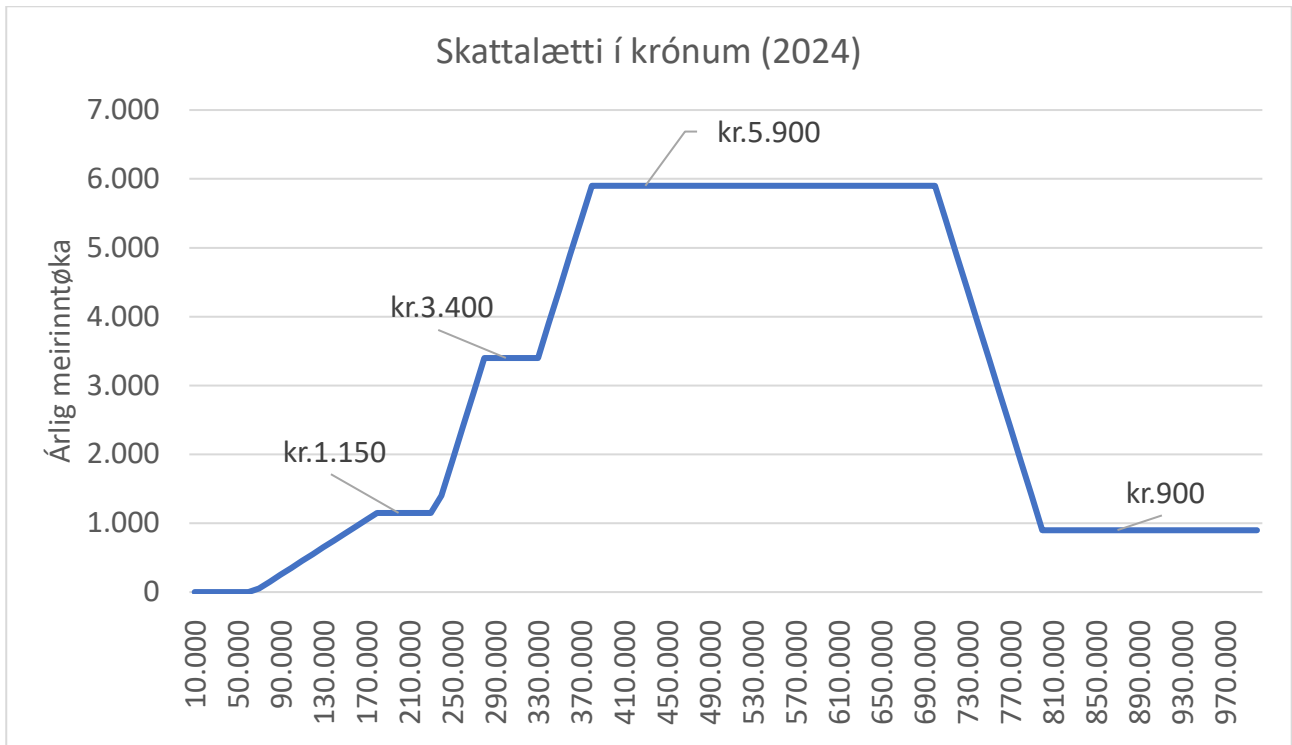


FÍGGJARMÁLARÁÐIÐ
MINISTRY OF FINANCE





FÍGGJARMÁLARÁÐIÐ
MINISTRY OF FINANCE

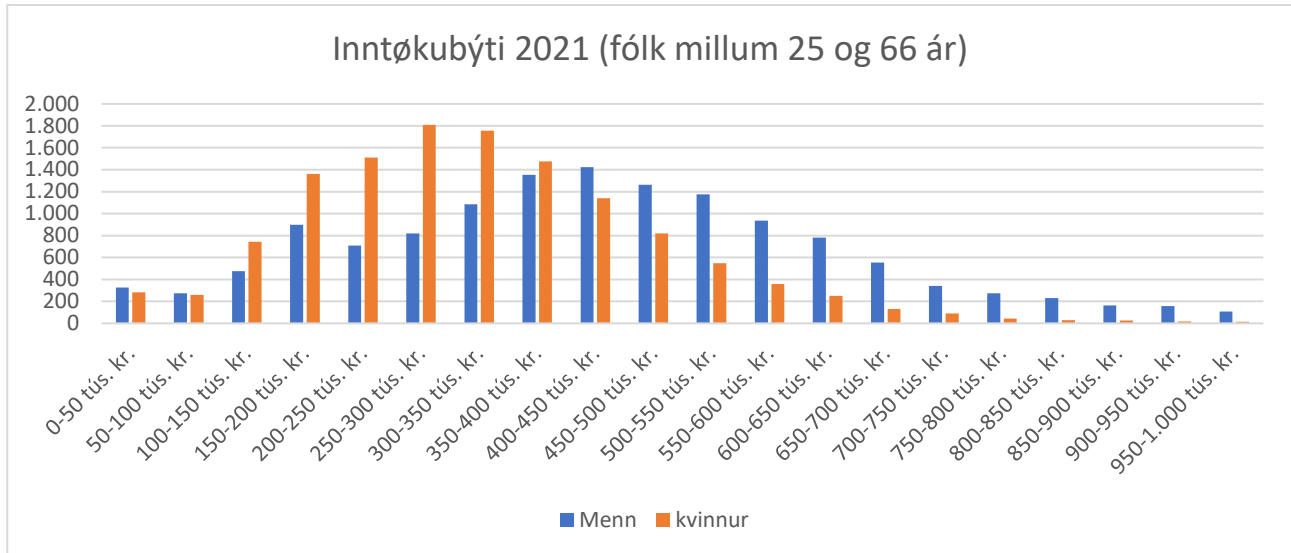


Myndin niðanfyri vísir inntøkubýtið hjá monnum og kvinnum millum 25 og 66 ár. Myndin vísir, at menn í miðal forvinna væl meira enn kvinnur, og at stóra fjöldin av monnum og kvinnum forvinna



FÍGGJARMÁLARÁÐIÐ
MINISTRY OF FINANCE

yvir 300.000 krónur. Hetta merkir, at skatturinn á síðst vinnu krónuna er omanfyri 50% fyri hesi fólk (íroknað kommunuskatt og sosial gjöld).



Tal av húskjum við tveimum vaksnum býtt eftir inntøku (2020)

Lægri inntøkan	Hægra inntøka (túsund kr./ár)							Tal (í alt)
	0-100	100-235	235-330	330-450	450-650	650-800	>800	
0-100	3	37	50	70	85	24	56	325
100-235		142	224	382	473	131	191	1543
235-330			161	467	561	109	148	1446
330-450				326	583	134	101	1144
450-650					229	84	77	390
650-800						8	12	20
>800							11	11
Tal (í alt)	3	179	435	1245	1931	490	596	4879

Myndin omanfyri vísir tal av húskjum við tveimum vaksnum millum 25 og 65 ár, býtt eftir inntøku.

Myndin vísir, at í flestu húskjum forvinnur makin við hægru inntøkuni millum 450.000 kr. og 650.000 kr., meðan hin makin ofta hevur eina væl lægri inntøku. Skattaumskipanin kemur tí at koma flest øllum húskjum til góðar. Serliga fara láglønt at fáa lægri skatt á síðst vinnu krónuna. Á tann hátt ber til at innrætta ein skattalætta, sum ikki er ov kostnaðarmikil, ikki veksur um ójavnan og minkar um skaðiligu avleiðingar av høgum marksskatti (skatti á síðst vinnu krónuna).

Skattaumskipanin fer væntandi at økja um arbeiðsútbøðið í teimum geirum, har stórir tørvur er á arbeiðsmegi. Millum annað innan umsorganarøkið, har stórir partur av starvsfólkunum arbeiðir niðurstetta tíð.

Tá skatturin á síðst vunnu krónuna lækkar 5%-stig, svarar tað til, at heilsuhjálparin, sum tekur eina eyka vakt, fer 10% upp í løn av tí eyka vaktini.

Meting av kostnaði og fígging fyri land og kommunur

Fíggjarmálaráðið roknar ikki við broytingum í atferð í sambandi við fígging av skattaumskipanini. Tó er sannlíkt, at ein ávís sjálvfígging verður av at lækka skattin á síðst vunnu krónuna (markskattin) millum 235.000 og 450.000 kr., tí hetta ávirkar nógvar borgarar. Hinvegin kann tað hava negativa ávirkan á arbeiðsútbøðið at hækka skattin á síðst vunnu krónuna (markskattin) millum 600.000 kr. og 800.000 kr. Samlað sæð verður tó roknað við positivari ávirkan á arbeiðsútbøðið, sum alt annað líka ger skattaumskipanina bíligari.

Hinvegin verður ikki roknað við, at avgjaldsgrundarlagið broytist, tá grønu gjøldini verða hækkað. Hægri gjøld til vinnulív ávirkar bæði felagskatt og við tíðini eisini skatt av vinningsbýti. Hetta kann gera, at inntøkurnar verða yvirmettar nakað.

Roknað verður við hægri avgjaldsinntøkum, tá tøka inntøkan hjá húsarhaldunum veksur. Metingin er at skattalættin kostar um 110 mió. kr. hvørt ár, men at 10 mió. kr. koma aftur í øktum avgjöldum.

Avtøka av serskipanum ger, at kommunur við tíðini fáa vanligan skatt heldur enn endurrindan frá landinum fyri hesar serskipanir. Endurrindanin fyri serskipnir tekur støði í frádráttum tvey ár frammanundan. Tí er neyðugt at broyta lógina um endurrindan til kommunur fyri serskipanir soleiðis, at kommunurnar ikki fáa meira, meðan frádráttirnir verða avtiknir.

Grønu gjøldini eru ein útreiðsla fyri vinnulívið og ávirka tí partafelagsskattin, har partur fer til kommunurnar. Hinvegin hevur positiva ávirkanin á arbeiðsútbøðið eisini ávirkan á kommunuskattin. Hóast broytingarnar í síni heild eisini ávirka kommunurnar verður ikki mett at umskipanin hevur neiliga ávirkan á inntøkurnar hjá kommunum.

Niðanfyri eru talvur, ið vísa útrokningar av grønu inntøkunum. Afturat teimum hevur umhvørvisstovan mett at 10-15 mió. kr. koma frá avgjöldum á f-gassum.

Í metingini av ávirkanini á streymprísini, verður roknað við, at SEV brúkar 30 mió. l. av tungolju um árið.



FÍGGJARMÁLARÁÐIÐ
MINISTRY OF FINANCE

Ávirkan á streymprísir

	Meirkostnaður fyri SEV (mió. kr.)	Streymframleiðsla (GWT)	Kr. pr. kwt	Íroknað mvg
2024	24	400	0,06	0,08
2025	7,5	400	0,02	0,02
Tilsamans	31,5		0,08	0,10

Avgjöld á framleiðslu á innflutning (punktgjöld)

	mió. kr. ltr.	Avgjald í dag (kr. pr. ltr.)	Avgjald 2024 (kr. pr. ltr.)	Meirinntøka (mió. kr.)
Bensin	15	2,4	3	9
Diesel	30	0,5	1,1	18
Tilsamans				27

Brennoljugjald

	mió. kr. ltr.	Avgjald (kr. pr. ltr.)			Meirinntøka (mió. kr.)		íalt
		verandi	2024	2025	2024	2025	
Diesel	30	0,8	0,8	1	0	6	6
Fýringsolja	70	0,8	0,8	1	0	14	14
Vinnustuðul	17	-0,8	0	0	14	0	14
Fuelolja (tungolja)	45	0,1	0,9	1,15	36	11	47
Tilsamans					50	31	81



FÍGGJARMÁLARÁÐIÐ
MINISTRY OF FINANCE

Samlaða skattaumskipanin

Lógaruppskot	Hvat	Fíggjarlig ávirkan 2024	Fíggjarlig ávirkan 2025	Fíggjarlig ávirkan 2026-2028	Samanlagt 2024 til 2028
Ásetingarlógin	Landsskattatalva - skattaumleggingin	100	100	0	200
Skattalógin	Broyting í frádráttum vm.	-13	-15	-25	-53
Serligt avgjald á brenniolju	hækking av avgjaldinum og strikan av afturbering	-50	-35	0	-85
Framleiðsla og innflutningi	F-gass, bensin og diesel avgjöld hækka	-37	0	0	-37
Samanlagt		0	50	-25	25

Talvan omanfyri lýsir ymisku lutirnar í skattaumskipanini 2024-28. Umframt inntøkur frá lógaruppskotunum í skattaumskipanini, koma 10 mió. kr. frá avgjöldum á f-gass. Sí uppskot til lógtingslóg um broyting í lógtingslóg um avgjald á framleiðslu og innflutningi (Avgjöld á f-gass og ávísar rættingar í vørunumrum og øðrum).

Lógaruppskotini, sum eru liður í skattaumskipani, fevna um hesi lógaruppskot:

- Uppskot til lógtingslóg um broyting í lógtingslóg um endurgjald til kommunur vegna frádráttir og serskattaskipanir (Skattaumskipan 2024 og 2025, tillaging av endurgjalddi til kommunurnar vegna stigvísa minking av fiskiveiðifrádráttinum og avtøka av uttanlandsfrádráttinum)
- Uppskot til lógtingslóg um broyting í lógtingslóg um serligt avgjald á brenniolju (Skattaumskipan 2024 og 2025, hækking av brennioljugjaldinum)
- Uppskot til lógtingslóg um broyting í lógtingslóg um avgjald á framleiðslu og innflutningi (Skattaumskipan 2024 og 2025, hækking av punktjöldum á brennievni og broyting av heiti)
- Uppskot til lógtingslóg um broyting í lógtingslóg um landsskatt og kommunuskatt (Skattalógin) (Skattaumskipan 2024 og 2025, stigvís minking av fiskimannafrádráttinum og avtøka av samdøgursfrádráttinum og uttanlandsfrádráttinum)
- Uppskot til lógtingslóg um broyting í lógtingslóg um áseting av skatti (Ásetingarlógin) (Skattaumskipan 2024 og 2025, javning av skattastiganum)



FÍGGJARMÁLARÁÐIÐ
MINISTRY OF FINANCE

Dømi:

Ein umboðandi familja kundi verið eitt húski, har annar makin forvinnur 300.000 kr. og hin 500.000 kr. Hetta húskið hevur eftir at skattalættin er fult innførdur 1450 kr. meira eftir um mánaðin.

Miðal húski

	inntøka (kr.)	skattalætti (kr. um árið)	um mánaðin
Maki 1	300.000	5.550	463
Maki 2	500.000	13.050	1.088
Tilsamans	800.000	18.600	1.550

Alt eftir hvussu orkunýtslan er, verður nakað dýrari liva. Niðanfryri eru tvey dømi, sum vísa, hvussu broyttu avgjöldini ávirka kostnaðin á orku. Fryri flestu húski verður roknað við, at nýtslan hækkar um 200 kr. um mánaðin, sum er væl minni enn roknaði skattalættin.

Avgjaldbroying fryri familju (bensin – lág nýtsla)

	nýtsla (kwh,l)	Prísbroyting (kr. pr. eind)	kostnaður (kr. um árið)	um mánaðin
Streymur	3.600	0,10	360	30
Bilur (bensin)	1.000	0,75	750	63
Olja	2.000	0,20	400	33
Tilsamans			1.510	126

Avgjaldbroying fryri familju (diesel - hægri nýtsla)

	nýtsla (kwh,l)	prísbroyting (kr. pr. eind)	kostnaður (kr. um árið)	um mánaðin
Streymur	4.800	0,10	480	40
Bilur (diesel)	1.500	0,95	1.425	119
Olja	3.000	0,20	600	50
Tilsamans			2.505	209

Talvan niðanfryri vísir eitt dømi við hægri nýtslu, har el-bilur og hitapumpa eru í staðin fryri dieselbil og oljufýr. Talvan vísir, at kostnaðurin av avgjöldunum verður eitt vet hægri.

Avgjaldbroying fryri familju (við hitapumpu og el-bili)

	nýtsla (kwh,l)	prísbroyting (kr. pr. eind)	kostnaður (kr. um árið)	um mánaðin
Streymur	4.800	0,10	480	40
El-bilur	10.000	0,10	1.000	83
Hitapumpa	7.500	0,10	750	63
Tilsamans			2.230	186

Talvurnar niðanfyrri vísa, hvussu avtøkan av frádráttum ávirkar tøka inntøku hjá persónum, sum fáa serligar frádráttir.

Úttanlandsfrádráttur		
	Frádráttur upp til:	Minking í tøkari inntøku pr. ár
2024	96.000	8.400
2025	72.000	8.400
2026	48.000	8.400
2027	24.000	8.400
2028	-	8.400
Tilsamans		42.000

Fyri persónar, sum fáa fullan úttanlandsfrádrátt, er árligi inntøkumissurin av, at frádrátturin verður avtíkin 8.400 kr. Hesir persónar verða ikki skattaðir sum aðrir lønmóttakarar og fáa tí ikki lut í skattalættanum. Síðstu árin hefur talið av persónum, sum fáa úttanlandsfrádrátt ligið um 1000.

Fyri ein persón, sum fær fiskimannafrádrátt og annars forvinnur um 500.000 kr., er kostnaðurin um 4.900 kr. í 2024 og 7.000 kr. afturat í 2025. Hesir persónar rinda annars vanligan inntøkuskatt í Føroyum og fáa tí lut í skattalættanum. Síðstu árin hefur talið av persónum, sum fáa fiskimannafrádrátt, ligið um 2000.

Fiskimannafrádráttur		
	Frádráttur -14% av:	Kostnaður pr. ár
2024	400.000	4.900
2025	300.000	7.000
Tilsamans		11.900

Samdøgursfrádrátt fáa tey, sum arbeiða úttanlands, men sum ikki kunnu fáa úttanlandsfrádrátt.

Til dømis fáa fiskimenn úttanlands, umframt fiskimannafrádrátt, eisini samdøgursfrádrátt.

Sjófólk, sum eru við í DIS-skipanini, fáa eisini samdøgursfrádrátt, men av tí at eingin skattur verður rindaður av DIS-inntøku, hefur frádrátturin einans týðning, um persónurin eisini hefur aðra inntøku.

Síðstu árin hefur talið av persónum, sum fáa samdøgursfrádrátt, ligið um 500.



FÍGGJARMÁLARÁÐIÐ
MINISTRY OF FINANCE

Samdøgursfrádráttur

	Frádráttur fyrir hvønn dag	Kostnaður fyrir 100 dagar
2024	240	3.000
2025	180	3.000
2026	120	3.000
2027	60	3.000
2028	0	3.000
í alt		15.000

Talvurnar niðanfyri vísa, hvussu miðalhúski verður ávirkað í 2025 av skattabroytingini, har hægra inntøkan annaðhvørt hevur fiskiveiðuinntøku ella uttanlandsinntøku.

Miðal húski (hægra inntøka - fiskiveiðuinntøka) 2025

Inntøka (kr.)	Skattalætti (kr. um árið)	um mánaðin (kr.)
300.000	5.550	463
500.000	1.150	96
	6.700	558

Miðal húski (hægra inntøka - uttanlandsinntøka) 2025

Inntøka (kr.)	Skattalætti (kr. um árið)	um mánaðin (kr.)
300.000	5.550	463
500.000	-16.800	- 1.400
	- 11.250	- 938



FÍGGJARMÁLARÁÐIÐ
MINISTRY OF FINANCE

Inntøka		Landsskattur			Skattalætti		
um árið	um mánaðin	2023	2024	2025	2023	2024	2025
120.000	10.000	8.250	7.700	7.150	-	550	1.100
140.000	11.667	11.250	10.500	9.750	-	750	1.500
160.000	13.333	14.250	13.300	12.350	-	950	1.900
180.000	15.000	17.250	16.100	14.950	-	1.150	2.300
200.000	16.667	20.250	19.100	17.950	-	1.150	2.300
220.000	18.333	23.250	22.100	20.950	-	1.150	2.300
240.000	20.000	26.500	25.100	23.950	-	1.400	2.550
260.000	21.667	30.500	28.100	26.950	-	2.400	3.550
280.000	23.333	34.500	31.100	29.950	-	3.400	4.550
300.000	25.000	38.500	35.100	32.950	-	3.400	5.550
320.000	26.667	42.500	39.100	35.950	-	3.400	6.550
340.000	28.333	47.000	43.100	39.450	-	3.900	7.550
360.000	30.000	52.000	47.100	43.450	-	4.900	8.550
380.000	31.667	57.000	51.100	47.450	-	5.900	9.550
400.000	33.333	62.000	56.100	51.450	-	5.900	10.550
420.000	35.000	67.000	61.100	55.450	-	5.900	11.550
440.000	36.667	72.000	66.100	59.450	-	5.900	12.550
460.000	38.333	77.000	71.100	63.950	-	5.900	13.050
480.000	40.000	82.000	76.100	68.950	-	5.900	13.050
500.000	41.667	87.000	81.100	73.950	-	5.900	13.050
520.000	43.333	92.000	86.100	78.950	-	5.900	13.050
540.000	45.000	97.000	91.100	83.950	-	5.900	13.050
560.000	46.667	102.000	96.100	88.950	-	5.900	13.050
580.000	48.333	107.000	101.100	93.950	-	5.900	13.050
600.000	50.000	112.000	106.100	98.950	-	5.900	13.050
620.000	51.667	117.000	111.100	104.950	-	5.900	12.050
640.000	53.333	122.000	116.100	110.950	-	5.900	11.050
660.000	55.000	127.000	121.100	116.950	-	5.900	10.050
680.000	56.667	132.000	126.100	122.950	-	5.900	9.050
700.000	58.333	137.000	131.100	128.950	-	5.900	8.050
720.000	60.000	142.000	137.100	134.950	-	4.900	7.050
740.000	61.667	147.000	143.100	140.950	-	3.900	6.050
760.000	63.333	152.000	149.100	146.950	-	2.900	5.050
780.000	65.000	157.000	155.100	152.950	-	1.900	4.050
800.000	66.667	162.000	161.100	158.950	-	900	3.050
820.000	68.333	168.000	167.100	164.950	-	900	3.050