

ENDURSKOÐAN OG UMSKIPAN AV

Familjudeplinum

Ein pilotverkætlan í Barnaverkætlanini

Kommunufelagið, Barnaverndarstova Føroya, Barnaverndartænastan,
Almannaverkið og Barna- og Útbúgvingarmálaráðið

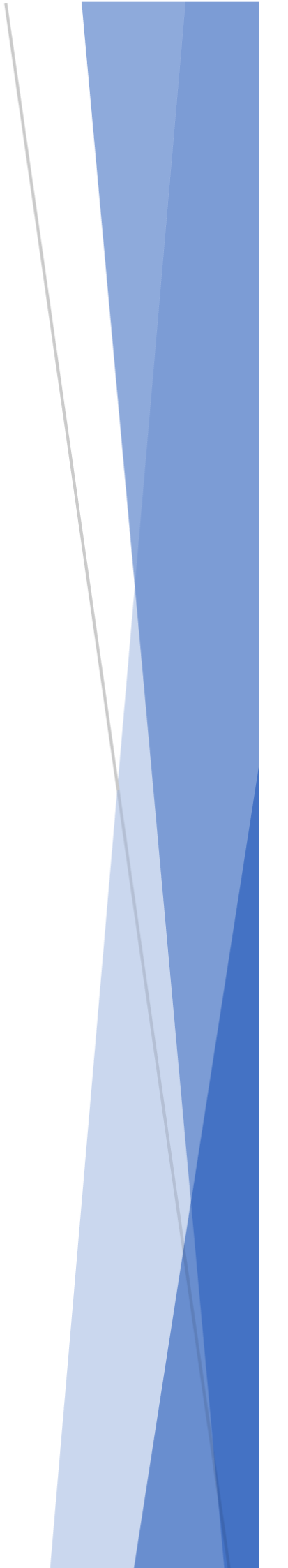
Innihaldsyvirlit

Fyrsti partur	3
1. Bakgrund	4
2. Tilgongd og arbeidsbólkur	5
2.1. Agilur arbeiðsháttur	5
2.2. Skipan	5
3. Avmarkingar	5
3.1. Avmarkingar í vitan	5
3.2. Avmarkingar av tíðarkarmum	6
4. Málsetingar og avleiðingar	6
4.1. Betri barnalív	6
4.2. Rakstur	6
4.3. Fakligheit	6
4.4. Umsorganaryvirtøkur	6
4.5. Kost og lívsstílsbroytingar	7
5. Viðmæli til loysn	7
5.1. Gjøgnumskygni og samskipti	7
5.2. Innskriving	7
5.3. Døgntilboð og flytandi toymi	7
5.4. Starvsfólk	7
5.5. Onnur tilboð	7
5.6. Tíðliga fyribyrgjandi innsatsur	8
5.7. Brúkarafjöld	8
Annan partur	9
6. Greiningar av trupulleikum og framtíðarloysnir	10
6.1. Greining av trupulleikum	10
6.2. Nýhugsandi framtíðarloysn	10
6.2.1. Hús	11
6.2.2. Flytandi toymi	12
7. Fasuætlan	12
7.1. Mikro-modell	12
7.2. Tillaging av tilboðnum	12
7.3. Varandi loysn	13

Triðji partur	14
8. Málbólkur	15
9. Innihald í tilboðnum	15
9.1. Foreldraførleikar	15
9.2. Dygd	15
9.3. Fyribyrgja skiftistrupulleikar	16
10. Mannagongdir - innskrivan av familjum.....	16
11. Starvsfólkabólkur og -førleikar	17
12. Staðseting.....	17
13. Eftirmeting.....	17
14. Skipan og forankring	18
14.1. Tvørkommunalt familjuviðgerðartilboðið	18
14.2. Partvíst fíggað familjuviðgerðartilboðið	18
14.3. Familjuviðgerðartilboðið fíggað av landinum.....	18
15. Kostnaðarmeting	19
15.1. Starvsfólk	19
16. Lóggáva.....	19
16.1. § 15 a, stk. 1, um familjuviðgerð á stovni hjá landinum.....	20
16.2. § 15, stk. 1, nr. 2, um familjuviðgerð.....	20
16.3. § 34 um royndarskipan.....	20
17. Næsta stig.....	20
Fjórði partur	22
18. Viðheft skjøl.....	23
18.1. Arbeiðssetningur, verkætlanartilgongd, evnir og luttakarar	23
18.2. Ressursir	29
18.3. Háttalag	30

Fyrsti partur

Stutt um bakgrund og tilgongd



1. Bakgrund

Uppgávan hjá arbeiðsbólkinum var at gera eitt ítøkiligt uppskot um, hvussu tilboðið á familjudeplinum kann íverksetast og umskipast í mun til hvussu tað virkaði áður. Í fyrstu atløgu hevur arbeiðsbólkurin gjørt uppskot um eitt tilboð, sum kann setast í verk sum ein fyribils royndarskipan skjótast gjørligt, sum síðani skal eftirmetast og móguliga umskipast til eitt varandi tilboð.

Familjudepilin, sum var stovnur undir Almannaverkinum, lat aftur í januar 2022. Orsøkin var, at tilboðið var ikki brúkt í nóg stóran mun av barnaverndartænastunum, og avbjóðingar vóru við hølvisviðurskiftunum og við at skaffa skikkað starvsfólk.

Barnaverndartænasturnar hava síðani gjørt vart við, at tað er neyðugt at hava eitt døgntilboð til okkara sárberastu familjur, um vit skulu sleppa undan at umsorganaryvirtaka børn, har vit eru stúrin um trygdina hjá børnunum.

Almannaverkið hevur eisini gjørt vart við, at ein ávísur vøkstur hevur verið seinastu 2 árinum í talinum av børnum, ið eru vorðin innskrivað á barnaverndarstovnar, sum móguliga kann hava samband við, at vit ikki hava ein familjudepil.

Barnaverndartænasturnar, Almannaverkið, Gigni, Ungdómsspsykiatriin og BUMR hava, við støði í Barnaverkætlanini, gjørt vart við tørvin á fyrirbyrgjandi fyriskipanum, og at “gáttin” fyri at kunna fáa fyrirbyrgjandi fyriskipanir við ráðum og vegleiðing bæði í heiminum og á stovni, eigur at lækkast, so vit í størri mun arbeiða intensivt fyrirbyrgjandi, og at vit við tíðini fáa færri umsorganaryvirtøkur og fleiri heimsetanir frá fosturfamiljum og barnaverndarstovnum.

Umráðandi er, at vit, við stovnssetan av nýggjum breiðkaðum tilboðið til børn og familjur, taka atlit til og loysa tær bygnaðarligu avbjóðingar, sum hava verið frammanundan við uppbygginginum millum land og kommunur.

Arbeiðsbólkurin skuldi í hesum sambandi:

- Lýsa og viðgera móguleikar í mun til umskipan av tilboðnum á familjudeplinum
- Lýsa og viðgera móguleikar fyri at seta í verk eina fyribils royndarskipan skjótast gjørligt
- Lýsa og viðgera móguleikar fyri hvussu tilboðið á familjudeplinum varandi kann umskipast og virka í mun til serliga tørvin hjá ávísimum familjum
- Viðgera spurningin um, hvønn málbólk tilboðið skal fevna um
- Viðgera spurningin um, hvat tilboðið skal fevna um í mun til innihald, t.d. ráðgeving og viðgerð
- Viðgera spurningin um, hvussu virksemi/tilboðið ítøkiliga skal skipast, tá familjur koma á staðið, herundir í mun til mannagongdir
- Viðgera spurningin um, hvar tilboðið kann húsast
- Viðgera spurningin um, hvussu starvsfólk fáast til tilboðið og hvørji førleikakrøv starvsfólkini skulu lúka
- Umrøða um sama mannagongd skal verða galdandi í mun til at Føroya Kærustovnur tekur avgerð um at innskriva familjur á familjuviðgerð á stovni hjá landinum

- Gera tilmæli um figgingarleist og kostnaðarmeting í mun til at játtanin á figgjarlógini til familjudepilin verður nýtt til at figgja nýggju skipanina av tilboðnum
- Vísa á hvat er møguligt eftir galdandi lóggávu, og hvørjar lógarbroytingar eru neyðugar fyri at fremja hetta

2. Tilgongd og arbeiðsbólkur

2.1. Agilur arbeiðsháttur

Arbeiðsbólkurin hevur arbeitt agilt - ein smidlig verkætlanartilgongd, har smá tvørfaklig toymi arbeiða í stuttum, intensivum arbeiðsfasum, kallað sprint, fyri at menna, royna og tillaga tiltøk.

Hesin arbeiðshátturin ger tað møguligt at loysa fjøltáttaðar avbjóðingar við nógvum áhugapartum uppá stutta tíð.

Sprintið var skipað í 8 heil- og hálv dagsverkstovum í tíðarskeiðinum 11. mars til 22. apríl, og arbeitt var við ymiskum háttaløgum fyri hugskotsmenning og nýskapan.

2.2. Skipan

Kjarnubólkurin bjóðaði luttakarunum við til verkstovur eftir tørvi, og sparringsbólkurin varð bjóðaður inn til tvær verkstovur at taka støðu til kós fyri og úrslit av verkætlanini.

Henda tilgongd tryggjar røttu vitan og fakligheit, og tryggjar felags fatan av og undirtøka millum áhugapartarnar fyri kósina, sum verkætlanin tekur og tað úrslit, tað førir við sær. Samstundis ger hetta, at verkætlanin er laglig nokk til at kósir kann broytast, alt eftir afturbering og um nýggj vitan ella umstøður krevja tað.

2.2.1 Arbeiðsbólkur

Kjarnubólkur: Maria Michelsen (BUMR), Birta Viderø (AV), Anna Dam (BVS), Tonja Sonhardsdóttir (BVT Klaksvík).

Luttakandi: Sunrid á Borg (AV), Torgerð Dam (AV), Kristina Háberg (BVT TK).

Verkætlanarleiðsla: Synnøve av Rana, Steffen Löfvall (BVÆ).

2.2.2 Sparringsbólkur

Djóni Nolsøe Joensen, Poul Geert Hansen, Elsa Østergaard (BUMR), Edvard Heen, Hjørdis S.

Mortensen, Julianna N. Olsen (AV) Tórbjørn Jacobsen, Eyðun Christiansen (KF), Oddbjørg Balle (BVS), Hermann Mortensen (TK), Sólrún Foldbo (Gigni), Camilla Hennanger, Alberta Mcleod (B&U Psyk).

3. Avmarkingar

Hóast arbeiðstilgongdin í hesi pilotverkætlan roynist væl, og vit halda okkum vera komin fram til eina sera munagóða loysn, eru nakrar avmarkingar.

3.1. Avmarkingar í vitan

Vit hava sett ein arbeiðsbólk og sparringsbólk saman við breiðari fakligheit tvørtur um geirar. Tó eru nøkur sjónarmið, sum vit ikki hava beinleiðis atgongd til.

- Tørvurin hjá familjum, sum eru blivin barnaverndarmál, er ikki beinleiðis lýstur, men bert umboðaður gjøgnum fakprofesjonell í BVT, AV og á fyrrverandi Familjudeplinum.
- Barnaverndartænastan kring landið er komin við einkultum umboðum, men ikki frá hvørjum øki

- Tilboðið er ætlað at eisini fevna um fosturfamiljur, men beinleiðis samband hevur ikki verið við nakra teirra.

3.2. Avmarkingar av tíðarkarmum

Tíðarætlanin hevur verið strøð. Vit hava havt nakrar fáar verkstovur at viðgera sera fjáltáttaðar avbjóðingar.

- Suðuroyggjin og útoyggjar verða ein avbjóðing logistiskt og fíggjarligt. Vit hava heldur ikki eina greið loysn til, hvussu flytandi toymini kunnu arbeiða har.
- Tíðin hevur ikki verið til at fáa øll frábrigdi við, ei heldur at gjøgnumhugsað allar loysnir. Ein partur av at seta tilboðið í verk, verður tí at javnan eftirmeta og tillaga tilboðið.

4. Málsetingar og avleiðingar

Arbeidsbólkurin hevur undir viðgerðini gjørt metingar og hugsanir um, hvussu eitt nýtt familjuviðgerðartilboð fer at ávirka samfelagsliga, fakliga og í mun til familjulívið sum heild. Hugsað hevur verið um ávirkan fyribils og eisini sum frálíður.

4.1. Betri barnalív

Yvirskipað verður hugsað, at barna- og ungdómslívið hjá serliga útsettum børnum og ungum fer at gerast betri. Hetta verður mettt at verða samfelagnum til gagns yvir tíð, tí talan er um eina góða íløgu tíðliga í lívinum hjá barninum, og eisini um ein áhuga og útvinning av góðum samfelagsborgarum í Føroyum. Tað verður hugsað, at familjudepilin er ein íløga á fyribygjandi støði tíðliga í barnalívinum, ið forðar fyri fleiri og móguliga størri avbjóðingum hjá barninum seinni í lívinum. Samstundis kann hetta minka um tørvin á øðrum meira kostnaðarmiklum fyriskipanum seinni í lívinum hjá einum barni.

4.2. Rakstur

Um familjudepilin fer at kunna veita fjølbroyttar fyribygjandi fyriskipanir samlað í Føroyum, fer tað at hava við sær ein betri rakstur, bæði fíggjarliga og starvsfólkliga. Hetta fer eisini væntandi at hava við sær minni tørv á eksternum veitarum innan økið.

4.3. Fakligheit

Ætlanin er, at familjudepilin skal virka sum ein miðdepil fyri fyribygjandi fyriskipanum, ið kann gera tað spennandi fakliga sum arbeiðspláss. Møguleiki fer at verða fyri at skapa eitt samlað yvirlit innan økið og eina felags fatan av økinum grundað á yrkisføri, sum kann føra til áhaldandi menning av tilboðnum, eisini grundað á eftirmetingar. Møguleiki verður fyri at gera betri og neyvari námsfrøðiligar eygleiðingar tættari at borgaranum. Tí kann hugsast, at talið á foreldraførleikakanningum fer at minka, sum annars kann verða eitt stór inntrev mótvegis bæði børnum og foreldrum.

4.4. Umsorganaryvirtøkur

Í løtuni er talið av børnum á barnaverndarstovni vaksandi, men við einum styrktum familjudepli fara væntandi færri børn at vera á barnaverndarstovni. Hetta merkir eisini, at talan fer at verða um færri umsorgarnaryvirtøkur, ið annars er eitt sera stórt inntrev í bæði barna- og familjulívið, umframt ein dýr fyriskipan samfelagsliga og menniskjasliga.

Samlaða flytandi tilboðið til familjur fer at verða munandi styrkt, ið fer at hava við sær fleiri heimsetanir av børnum; bæði tey, ið eru sett til fosturs, og tey, ið eru á barnaverndarstovni. Hóast fleiri familjur fara at koma styrktar út saman við børnum, fara tær familjur, ið ikki fáa børnini heim aftur, eisini at verða styrktar, tí nýggi familjudepilin fer at styrkja foreldraførleikan í mun til samveru, ið fer at verða eitt tilboð í samband við umsorgarnaryvirtøkur. Samsundis fer familjudepilin eisini at tryggja, at børn, sum skulu umsorgarnaryvirtakast, verða funnin í røttu tíð.

4.5. Kost og lívsstílsbroytingar

Familjudepilin fer eisini at ráðgeva og styrkja familjur í mun til førleikar innan fíggjarliga stýring og kostráðgeving innan sunnan lívsstíl, sum heilusliga og fíggjarliga væntandi fer at gagna bæði familjum og samfelagnum yvir tíð.

5. Viðmæli til loysn

Tilboðið vit viðmæla, er ein miðdepil til fyribyrgjandi fyriskipanir við denti á munagóða og stuðlandi viðgerð, fyribyrging, førleikamenning og at seta í verk átøk tíðliga í barnalívnum. Familjudepilin skal verða eitt sterkt fakligt umhvørvi við fakligari servitan um børn og familjur við avbjóðingum, har móguleiki er fyri førleikamenning, sparring og eftirmeting.

5.1. Gjøgnumskygni og samskifti.

Betri og tættari samskifti og samstarv um familjudepilin.

Gera mannagongdir sum tryggjar leypanði samskifti millum partarnir, bæði í mun til familjurnar sum nýta tilboðið, so vit minka um skiftistrupulleikar, men eisini samskifti um tilboðið, so at allir partar hava innlit í og ávirkan á tilboðið.

5.2. Innskriving

Tað má gerast lættari at fáa familjur inn á tilboðið, og lættari at innskriva. Vit viðmæla at lógarbroytingar verða gjørdar, so innskriving ikki verður gjøgnum Føroya Kærustovn.

5.3. Døgntilboð og flytandi toymi

Tørvur er á einum vælfungerandi døgntilboði, sum tryggjar mest útsettu børnini, og sum kann veita intensiva viðgerð í einum stuðlandi umhvørvi. Samstundis er tørvur á viðgerð tættari at familjunum og teirra gerandisdegi. Tí viðmæla vit, at framtíðar tilboðið hevur bæði eitt døgntilboð í einum fysiskum húsi, og eitt ambulant tilboð við einum flytandi toymi, sum virkar saman. Døgntilboðið má altíð enda við eini útslúsan í samstarvi við flytandi toymið.

5.4. Starvsfólk

Tilboðið krevur høgan fagleika og tvørfagleika, og tí má tað vera eitt attraktivt starvspláss. Í rakstarætlanini má førleikamenning raðfestast og eftirútbúgving má vera mógulig. Starvsfólkini skulu hava góðar fysiskar karmar at arbeiða út frá, og vera gott tikin hond um, so at tey hava sparringsmøguleikar og supervisjón uttanfrá.

5.5. Onnur tilboð

Fyri at gagnnýta fakførleikan og tryggja virksema í húsinum til eina og hvørja tíð, skulu onnur tilboð vera á stovninum. Hetta kann til dømis vera tilboð um skeið fyri at styrka um foreldraførleikan,

útgreining fyri at lýsa og skjalfesta foreldraførleikan og veita tilboð um samveru undir eftirliti eisini fyri at styrkja um foreldraførleikan.

Arbeiðsbólkurin metir, at tað, við framtíðini fyri eygað, er ynskiligt, at fosturforeldur fáa ymisk tilboð frá familjudeplinum fyri at styrja og eisini fyrbygja, at børn verða sett á stovn.

5.6. Tíðliga fyrbygjandi innsatur

Vit viðmæla, at framtíðar tilboðið er, og at tað áhaldandi verður, ein fyrbygjandi fyriskipan.

Familjur skulu fáa tilboð um hjálp og viðgerð áðrenn trupulleikarnir vaxa seg ovurstórar, og dentur skal vera á fyrbygjan. Harumframt er ynskiligt, at tað verða settir í starv trygdarráðgevar innan økið, sum kunnu gera trygðarætlanir og -átøk rundanum eitt barn, gjøgnum teirra víðkaðu familju og netverk.

5.7. Brúkarafjöld

Vit mæla til, at høvuðsbrúkarafjöldin í fyrstu atløgu eru familjur, sum eru barnaverndarmál. Tó kunnu tilboð, sum ikki krevja innskriving, sum skeið og verkstovur, fevna breiðari.

Framtíðartilboðið sum heild kann seinni uppskaleraast at fevna um víðari brúkarafjöld.

Annar partur

Frágreiðing um háttalagið og arbeiðstilgongdina,
sum hevur verið grundarlagið fyri einari nýskapandi loysn.

6. Greiningar av trupulleikum og framtíðarloysnum

Í arbeiðstílgongdini eru fleiri ymisk háttaløg nýtt fyri at útgreina trupulleikar og avbjóðingar, og at finna nýggjar loysnir. Út frá hesum hevur arbeiðsbólkurin fingið eina samlaða fatan av avbjóðingunum og trupulleikunum við fyrrverandi familjudepli, samstundis sum arbeiðsbólkurin hevur arbeitt við nýhugsandi framtíðarloysnum.

6.1. Greining av trupulleikum

6.1.1. Innskriving

Innskrivingartilgongdin gjøgnum Føroya Kærustovn hevur verið ov drúgv. Tað kunnu ganga fleiri mánaðir at fáa eina familja innskrivaða. Hetta hevur ført við sær, at BVT hevur leita sær onnur tilboð.

Innskrivingartilgongdin er ikki nóg grundig, og gevur ikki familjunum nóg góða kunning um upphaldið, ella avleiðingar av ikki at taka av tilboðnum.

6.1.2. Kapasitetsproblematikkur

Familjudepilin hevur ikki verið nýttur í fullum kapasiteti. Millum annað grundað á ov lítið gjøgnumskygni, so BVT og BVS ikki hava vitað, nær ledigur kapasitetur er.

6.1.3. Samstarv

Manglandi álit, samskipti og vitanardeiling millum ymisku partarnar, sum eru um familjurnar, hevur ført til millum annað skiftistrupuleikar og manglandi samstarv um innihaldið í tilboðnum, og nýtslu av háttalagi.

6.1.4 Familjur velja tilboðið frá

Familjur eru ikki nóg væl kunnaðar í innskrivingartilgongdini, sum hevur verið viðvirkandi til, at tey eru farin avstað, áðrenn viðgerðin hevur verið liðug. Innskriving er frívillig, og ein avbjóðing hevur verið, at foreldur gevast, tá man er komin inn til kjarnina í trupulleikanum.

Samanfallið av manglandi avleiðingum fyri familjur av at gevast, manglandi kunning um innihaldið og tilgongdina í tilboðnum, og at tilboðið er frívilligt, ger at fleiri familjur gevast, tá man er komin inn á kjarnina í trupulleikunum, og viðgerðin veruliga krevur nakað av foreldrunum.

Familjur sum eru innskrivaðar hava ofta verið tær, sum eru ringast fyri, og eru tær ofta komin inn so seint, at viðgerðin hevur ikki kunna hjálpt munandi. Hetta hevur givið tilboðnum eitt keðiligt umdømi, sum ger at summar familjur velja tilboðið frá.

6.1.5. Konflikt millum at stuðla/hjálpa og eygleiða/døma.

Familjur skulu fáa hjálp at betra um foreldraførleikar, samstundis sum leitað verður eftir prógvum fyri, at familjuførleikarnir ikki eru nøktandi. Hetta eru tvær uppgávur, sum eru ringar at sameina, og sum í ringasta føri skaðar álitid hjá foreldrum til viðgerðina og tilgongdina.

6.2. Nýhugsandi framtíðarloysn

Arbeiðsbólkurin brúkti nógva tíð at umrøða, hvussu tilboðið á familjudeplinum skal síggja út sum fyríbils og sum varandi loysn. Tað hevur verið neyðugt at umráða seg væl og virðiliga til hetta punktið, og stundum hevur tað verið neyðugt, at arbeiðsbólkurin hugsaði út um vanligar karmar. Viðmerkjast skal, at tilboðini kunnu gerast í størri og minni mun.

Um framtíðartilboðið skal verða munagott, má tað taka útgangsstøðið í barninum og tøvnum hjá tí einstaku familjuni. Familjudepilin má eisini megna at draga til sín dugnalig fakfólk við servitan og útbúgving innan familjuviðgerð.

Framtíðar tilboðið hevur tvey høvuðselement:

1. Eitt fysiskt hús, sum fungerar sum eitt viðgerðarstað og basa.
2. Eitt flytandi toymi sum arbeiðir í heimum hjá familjunum og í teirra netverki.

6.2.1. Hús

Fysiska húsið rúmar virkseminum knýttum at døgntilboðnum og tí flytandi toyminum. Fysiska húsið rúmar eisini skeiðsvirksemi og verkstovum, samveru undir eftirlit, kanningum og øðrum viðgerðartilboðum.

Húsið skal hava skrivstovur og annars góðar karmar fyri starvsfólk.

6.2.1.1. Døgntilboð

Í einum døgntilboði verða familjur innskrivaðar eitt ávíst tíðarskeið. Døgntilboðið endar við eini útslúsan í samstarvi við flytandi toymið.

Húsið skal minst kunna rúma tveimum familjum í senn. Íbúðir við góðum umstøðum skulu vera til familjurnar at búgva í, og hjá starvsfólkum at vera inni hjá teimum. Hølini skulu eisini vera ljóðbjálvað, so privatlívið hjá familjunum verður vart.

Í høvuðsheitum eru trýggjir brúkarabólkar, sum koma í døgntilboðið.

1. Familjur, har foreldraførleikarnir eru sera sperdir, men tað kortini verður mett, at eitt upphald við stuðlandi viðgerð og massivari hjálp kann betra um foreldraførleikarnar, soleiðis at børnini kunnu vera verandi í familjuni. Um foreldur hava menningarmøguleikar, vil eitt upphald á 4-6 mánaðir kunnu flyta nógv.
2. Familjur, har man ivast í, um foreldrini hava nóg góðar foreldraførleikar, og um familjan er eitt nóg trygt umhvørvi hjá barninum at veksa upp í. Familjan kemur til eygleiðing og síðani viðgerð. Alt eftir úrslitinum av foreldraførleikakanningunum el.l. verður arbeitt við at menna foreldraførleikarnar, so at børnini kunnu búgva heima, ella so at foreldrini betri kunnu megna uppgávuna at hava samveru við børnini.
3. Familjur sum stríðast, og tað verður mett at viðgerð í styttri tíðarskeið kann betra um foreldraførleikarnar. Hetta kunnu vera foreldur við ringum foreldraførleikum, familjur har foreldur og/ella børn hava diagnosur, fosturfamiljur við avbjóðingum og onnur. Døgnumupphaldið kann vera í styttri ella longri tíðarskeið, sum einkultar innskrivingar ella innskrivingar í fastari legu við jøvnum millumbil, til dømis eina viku fyra ferð um árið. Hesar familjur eru typiskt í samband við tað flytandi toymið.

Tað er eitt stórt inntriv í familjulívið at koma í døgntilboð. Tí verður nógv gjørt fyri at varðveita tilknýtið til heimstaðin og netverkið rundan um familjurnar, um mett verður, at tað er til tað besta fyri børn og vaksin. Hetta kann til dømis innibera, at syrgt verður fyri transport til og frá Húsinum, so at børnini halda fram í sínum vanliga dagstovni/skúlum í vissan mun, og kunnu fara til ávísar frítíðaraktivitetir, og vaksin kunnu varðveita tilknýti til arbeiðspláss og ávísar frítíðaraktivitetir. Samstundis kann skúli og námsfrøðiligt tilboð til børn verða bjóðað í Húsinum, við tilknýti til

vanliga dagstovnin/skúlan, soleiðis at børnini ikki skulu stíðast við tilknýti og nógvum nýggjum relasjónum uttanfyri húsið.

6.2.1.2. Starvsfólk

Knýtt at húsinum eru starvsfólk, sum arbeiða fast í døgntilboðnum og øðrum tilboðum, sum Húsið bjóðar, og eisini starvsfólk í flytandi toyminum.

Húsið verður eitt fakliga sterkt umhvørvi við góðum móguleikum fyri førleikamenning og at arbeiða innanfyri fakfelið, av tí at virkseimið í húsinum umfatar annað virkseimi enn døgntilboðið, og kann skipast soleiðis, at javnur aktivitetur er í húsinum, hóast skiftandi dekningur er í døgntilboðnum.

6.2.2. Flytandi toymi

Dentur verður lagdur á at seta inn tíðliga við munagóðum stuðli og viðgerð, sum hjálpir familjunum í tí støðu, tær eru í. Tað gevur tí sera góða meining at hava eitt flytandi toymi, sum fer út til familjurnar. Toymið eygleiðir, ger kanningar, bjóðar stuðlandi viðgerð og massiva hjálp, so foreldraførleikarnir kunnu mennast og góðir vanar skapast.

Familjur undir viðgerð av flytandi toyminum kunnu eisini knýttast at fysiska húsinum, antin við at luttaka til skeið og verkstovur, koma inn til serstakar eygleiðingar og kanningar, ella blíva innskrivaðar í styttri ella longri tíðarskeið.

Familjur, sum hava verið innskrivaðar í húsinum, vilja, sum nevnt, verða knýttar at flytandi toyminum í útslúsingartilgongdini.

7. Fasuætlan

Ætlanin er, at í árunum 2024, 2025 og 2026 verður ein fyribils royndarskipan sett í verk av familjudeplinum. Síðani er ætlanin, at í árinum 2027 verður ein varandi loysn sett í verk.

7.1. Mikro-modell

Mett verður, at tað er neyðugt at byrja við tilboðnum skjótast gjørligt nú í 2024. Byrjað verður við einum mikro-modelli, har tilboðið verður stovnssett við politiskari avtalu og strategiætlan. Arbeitt verður við at lýsa tilboðið, at útvega skikkað starvsfólk og høllir, og at fáa í lag samstarv við hóskandi samstarvspartar sum Gigni, Sernám, Psykiatriska Depilin o.o. Samstundis verður arbeitt við lógarsmíði, herundir at fáa heimild at seta í verk eina royndarskipan.

Ætlanin er, at tilboðið kann taka eina familja inn í døgntilboðið, samstundis sum eitt flytandi toymi byrjar at arbeiða við nøkrum fáum familjum afturat. Farið verður eisini undir at seta á stovn onnur tilboð í húsinum. Mikro-modellið fungerar sum ein royndarverkætlan, har tilgongdin, háttalag og kapasitetur verða avprøvað og leypanði eftirmett, fyri at verða uppskalerað til eitt fullgott tilboð í 2025.

7.2. Tillaging av tilboðnum

Árið 2025 er pionerskeiðið, har familjudepilin arbeiður við familjuvirkseminum og samstundis tillagar tilboðið við støðugum eftirmetingum.

2026 er árið við stovnsfesting av familjudeplinum, har tilboðið á Familjudeplinum er sundurgreinað. Arbeitt verður framhaldandi við familjuvirkseminum og við at tillaga tilboðið við eftirmetingum. Í mun til lógarsmíð verður tað síðsta arbeiðið greitt úr hondum, so arbeiðið innan fyribyrkjandi fyriskipanir á familjudeplinum og hjá barnaverndataænastunum kann gerast so smidligt sum møguligt.

7.3. Varandi loysn

Í árinum 2027 er varandi loysnin sett í verk, har vit hava eitt varandi familjuviðgerðartilboð á familjudeplinum, og raksturin á familjudeplinum er komin í gongd.

Triðji partur

Nærri frágreiðing um framtíðartilboðið.

8. Málbólkur

Málbólkurin eru barnaverndarmál, og tað merkir í roynd og veru familjur, har avbjóðingar eru við foreldraførleikanum. Ætlanin er at lækka gáttina, so at eisini familjur, har trupulleikarnir enn ikki hava vaksið seg so stórar, at neyðugt er at seta børnini heiman, skulu kunna gagnnýta tilboðið. Áherðsla skal leggjast á fyriryrging og at læra foreldrini at verða foreldur hjá júst sínum barni, og at fáa ráðgeving og amboð at taka sær av teimum avbjóðingum, sum júst teirra børn hava. Har tørvur ikki er á døgnavgerð, kann ambulantly familjuviðgerð veitast bæði á stovninum og í heiminum. Eisini skal familjan fáa tilboð um framhaldandi hjálp, tá tey verða útskrivað, so at tey ikki fella aftur í somu óhepnu mynstur sum áðrenn innskrivingina. Ætlanin er eisini at kunnu veita familjum frá øðrum londum og mentanum skeið og ráðgeving um tað at verða foreldur í Føroyum.

9. Innihald í tilboðnum

Framtíðartilboðið er familjuviðgerð á døgnstovni og í heiminum hjá familjunum. Pláss er til 2 familjur í døgntilboðnum samstundis, og fleiri, um talan er um smærri familjur við einum foreldri ella fáum børnum.

Framtíðartilboðið skal veita tilboð kring landið og starvsfólkið skal arbeiða úti í familjunum eftir tørv. Hugsast kann, at ein viðgerðartilgongd kann byrja ambulantly gjøgnum eitt flytandi toymi, fyri síðani at enda við døgnavgerð ella umvent.

9.1. Foreldraførleikar

Framtíðartilboðið skal virka fyri at betra um foreldraførleikarnar.

- Hjálpa foreldrum við at menna sínar foreldraførleikar, og fáa familjuna at virka betri og fáa børnini í betri trivnað og menning.
- Ráðgeving og vegleiðing til foreldur, hvørs børn eru umsorganaryvirtikin við upphaldi á stovni ella til fosturs.
- Ráðgeving og vegleiðing til foreldur við ávísingum avbjóðingum.
 - Familjur við diagnosum hjá børnum ella vaksnum
 - Familjur við børnum, sum bera brek
 - Foreldur við avmarkaðum foreldraførleikum
 - Fosturforeldur

9.2. Dygd

Framtíðartilboðið skal hava høgt fakligt støðið og vera tillagað tørvinum hjá tí einstaka barninum og familjunum

- Skapa ein vitanardepil, har faklig vitan og royndir verða savnaðar á einum stað.
- Gera námsfrøðiligar eygleiðingar til nýtslu til foreldraførleikakanningar og samspælskannigar, sum kunnu gerast á stovninum, men av eksternum sálarfrøðingum.
- Gera kvalifiseraðar eygleiðingar av samspælinum í familjunum, og hvussu familjan virkar saman við t.d. øðrum familjum
- Innanhýsis skúla- og námsfrøðiligt tilboð
- Flutningsmøguleikar til børn og móguliga eisini foreldur. Til dømis fyri at tryggja, at børnini kunnu varðveita tilknýti til teirra skúlaflokk, so verður skipað fyri flutningi í hesum

sambandi. Eisini hava vit umrøtt flutningsmøguleikar í samband við arbeiðið hjá foreldrunum.

- Samvera millum umsorganaryvirtikin børn við upphaldi á stovni ella í fosturfamiljum og teirra foreldur/avvarandi/onnur, so vit tryggja, at hjásitarin hevur fakligar førleikar og evnini at gera eygleiðingar og tilmæli.

9.3. Fyribyrgja skiftistrupulleikum

Framtíðartilboðið skal tryggja vitanardeiling og samstarv millum geirar og stovnar, so at familjur fáa eina góða viðgerðargongd og verða fylgdar upp á besta hátt

- Tætt og regluligt samstarv millum framtíðartilboðið og barnaverndartænastunar í sambandi við viðgerðina.
- Gera tilráðingar til barnaverndartænasturnar, tá upphaldið/viðgerðin er liðug. Tilráðingin skal m.a. innihalda, hvat børnini hava tørv á, um foreldrini megna foreldraleiklutin, um foreldraførleikin kann mennast, so at børnini kunnu vera hjá foreldrunum, ella um børnini skulu setast heiman.
- Góða og vælskipaða útslúsing.

10. Mannagongdir - innskrivan av familjum

Arbeiðsbólkurin er av tí fatan, at leiðin inn á familjudepilin hjá bæði barnaverndartænastum og familjum, hevur fyrr verið ov drúgv fyrisitingarliga. Eitt upphald á familjudeplinum hevur higartil kravt, at málið skal leggjast fyri Føroya Kærustovn. Barnaverndarmál, ið verða lögð fyri Føroya Kærustovn, skulu vera væl lýst, og er kravið skjalfestingar, grundgevingar, lýsingar o.a., sum kann taka langa tíð at avgreiða hjá ráðgevum í barnaverndarmálum. Annars er kravið hjá Føroya Kærustovni, at málið frammanundan skal hava verið á avgerðarfundi hjá barnaverndarnevndini, áðrenn tað verður latið Føroya Kærustovni.

Harumframt kemur so eisini bíðitíðin at fáa avgreitt málið hjá Føroya Kærustovni við fundi og avgreiðslu av avgerðini.

Arbeiðsbólkurin metir, at hetta er at gera ov nógv burturúr, og kann hetta skapa óneyðuga bíðitíð at sleppa framat, sum kann fáa fylgjur fyri motivatiónina hjá familjum at viðvirka til fyrirbyrgjandi fyriskipanir. Eisini metir arbeiðsbólkurin, at talan er um ov nógv fyrisitingarlig krøv, við denti á vantandi førleikum, tí talan “bert” er um eina fyrirbyrgjandi fyriskipan við samtykki frá foreldrunum.

Arbeiðsbólkurin metir, at avgerðin frá eini barnaverndarnevnd um fyriskipan á familjudeplinum, eigur at vera nóg mikið til visitering inn á familjudepilin.

Arbeiðsbólkurin metir tað vera hóskandi, at familjudepilin ger ein netportal, har barnaverndartænastur kring landið til eina og hvørja tíð kunnu síggja, hvussu nýtslutalið av tænastrum er í løtuni og við framtíðini í huga bæði í mun til døgntilboðið og til flytandi toymistilboðið. Innskrivingin á familjudepilin eigur at vera við einum samstarvsfundi við barnaverndartænastu, familjudepilin og familjuni og við útflyggjan av týðandi upplýsingum og skjølum, so familjudepilin er til reiðar at seta inn við viðkomandi og rættari fyriskipan.

11. Starvsfólkabólkur og -fórleikar

Familjurnar hava ymiskar avbjóðingar við foreldrafórleikanum og hava tørv á sosialnámsfróðiligari viðgerð.

Umráðandi er at hava ein fakliga sterkan starvsfólkahóp, sum er serútbúgvinn til at eygleiða og staðfesta avbjóðingar og styrkir hjá familjuni.

Hugsast kann, at starvsfólkini kunnu nýta ERA (Early Relation Assessment) viðgerðarháttin. ERA hátturin gongur út uppá, at ein ger filmsupptøkur av samspælinum í familjuni av ymiskum gerandisstøðum í familjuni. Saman við familjuni hyggur man at upptøkunum og fær staðfest avbjóðingar og styrkir í samspælinum og familjudynamikkinum. Út frá hesum verður gjørd ein viðgerðarætlan fyri familjuna.

Ein sálarfróðingur má vera á Familjudeplinum at tryggja góðskuna í viðgerðartilboðnum.

Til døgntilboðið skulu tað vera sosialnámsfróðingar við eftirútbúgving innan familjuviðgerð, sum kann supplerast við sjúkrarøktarfróðingi við viðkomandi royndum.

Fyri at stuðla familjum at fáa implementera ein sunnari og betri livihátt, meta vit eisini, at tað er umráðandi at hava starvsfólk, sum hava fórleika til at motivera og stuðla familjum í at fáa ein betur og sunnari gerandisdag við heilsugóðum kosti og rørslu.

Mett verður, at tørvur er á einum hálv tíðar fyrisitingarligum starvsfólki.

12. Staðseting

Nýggja tilboðið fer at hava eitt sera tætt samband við barnaverndartænasturnar kring landið, eins og tætt samband og samstarv við Gigni, Sernám og Landssjúkrahúsið – serliga Psykiatriska depilin, er ein fortreyt fyri einum vælvirkandi tilboði.

Mett verður, at staðsetingin eigur at verða í meginøkinum, har flestu fólkinum búgva, so at ikki ov nógv tíð verður nýtt til ferðing. Tað er ikki umráðandi, at hann liggur í Tórshavn, men helst ikki alt ov langt harfrá.

Flytandi toymi hevur afturat basuni tørv á at kunnu nýta hølir kring landið í samband við viðgerð og uppfylging av familjum. Tað vil siga, at tørvur er á atgongd til skrivstovuhølir, tá toymið ikki er inni hjá familjunum, men skulu vera nærendis. Vit ímynda okkum, at avtalur um nýtslu av tílíkum hølum kunnu gerast við til dømis barnaverndartænastur kring landið.

13. Eftirmeting

Í samband við nýggja Familjuhúsið, skal ein ávegis eftirmeting gerast medium 2025, umframt ein endalig eftirmeting, tá skipanin fer yvir til eina varandi loysn í 2027. Eftirmetingin byggir á eina menningarleitt innsatsástøði, sum er skraddarseymað endamálinum og kontekstinum hjá Familjuhúsinum.

Tann menningarleidda tilgongdin kann loyva leypandi tillaginum og betringum av átakinum. Eftirmetingin savnar sjónarmið frá politiskum málum, brúkaraupplivingum, royndum hjá starvsfólkum og samstavi við eksternar partnerar.

Eftirmetingin byggir bæði á kvantitativt og kvalitatív data, millum annað brúkaradata og samrøður. Ein niðursett instutionellur arbeiðsbólkur skal gera eftirmetingina í samstarv við ein praksisgranskara.

14. Skipan og forankring

Í dag verður familjuviðgerðartilboðið sambært § 15 a, stk. 1 í barnaverndarlógini veitt á stovni hjá landinum. Hetta merkir, at landið skal hava ein stovn til taks til familjuviðgerð. Landið ber útreiðslurnar fyri stovnsetan og rakstur av familjuviðgerð á samdøgursstovni, meðan barnaverndarøkin rinda eitt brúkaragjald fyri at seta eina familju á stovnin.

Arbeiðsbólkurin hevur umrøtt, um familjuviðgerðartilboðið framyvir skal forankrast hjá landinum ella hjá kommununum, herundir um tilboðið skal verða tvørkommunalt fíggað, partvís fíggað ella fíggað av landinum. (Sí Bilag 18.3.6.)

Óansæð hvussu vit skipa tilboðið, verða ymiskar avbjóðingar við skipanini av tilboðnum og fíggingarleistinum.

14.1. Tvørkommunalt familjuviðgerðartilboðið

Kommunurnar fígga og reka tilboðið. Kommunurnar skipa tilboðið í mun til høli, starvsfólk og innihald. Við hesum leisti verður tilboðið forankrað tættari at barnaverndartænastunum og brúkaranum, sum kann gera tilboðið og mannagongdir smidligari. Kommunurnar fígga tilboðið í felag við at rinda eitt fast gjald og eitt brúkaragjald.

14.2. Partvíst fíggað familjuviðgerðartilboðið

Fyrrverandi leisturin heldur áfram. Familjuviðgerðartilboðið verður liggjandi hjá landinum og fíggarleisturin verður tann sami. Landið skipar tilboðið í mun til høli, starvsfólk og innihald. Landið ber útreiðslurnar av stovnsetan og rakstri av familjuviðgerðartilboðnum, meðan barnaverndarøkin rinda eitt brúkaragjald fyri at seta eina familju á stovnin. Fyrimunirnir við hesum leisti er, at Almannaverkið hevur stórar royndir við at skipa slík tilboð, eins og stórrakstrarfyrimunir eru av at reka nógvar stovnar. Eisini kann tað verða lættari at samla yrkisføri, og skipa tilboðið soleiðis, at kommunurnar kunnu keypa ymiskar tænastr og fyribyrgjandi fyriskipanir. Ein avtala má gerast millum landið og kommunurnar um hvussu fíggingarleisturin skal verða.

14.3. Familjuviðgerðartilboðið fíggað av landinum

Landið rekur og fíggar tilboðið. Landið skipar tilboðið í mun til høli, starvsfólk og innihald. Landið ber útreiðslurnar fyri stovnsetan og raksti. Fyrimunirnir eru sum fyrr nevnt, at Almannaverkið

hefur royndir við slíkum tilboðum og stórrakstrarfyrirminur. Tað er lættari at samla fakligheit og skipa tilboðið soleiðis, at kommunurnar kunnu keypa ymiskar tænastr og fyrirbyrgjandi fyriskipanir. Vansarnir eru, at tilboðið liggur langt frá barnaverndartænastrum og brúkarum.

15. Kostnaðarmeting

Arbeidsbólkurin hevur gjørt eina kostnaðarmeting av tilboðnum, frá at tað byrjar sum eitt mikro-modell í 2024, til tað verður stovnað sum eitt fullgott tilboð. (Sí Bilag 18.3.7.)

15.1. Starvsfólk

Á døgntilboðnum er tørvur á seks fulltíðarstarvsfólkum umframt ein leiðara. Við atliti til tað fíggarliga, og fyri at nýta fakleikan best møguligt, mæla vit til at seta eitt starvsfólk í háltíðarstarv til fyrisitingarligar uppgávur, og at keypa reingerðartænastr.

Eisini viðmæla vit at seta eitt starvsfólk fulla tíð sum kostráðgeva.

Í flytandi toyminum viðmæla vit at seta trý starvsfólk fulla tíð.

Vit hava mett lønarútreiðslir soleiðis:

Sálarfrøðingur:	900.000,-
Pedagogur:	500.000,-
Kosthaldsráðgevi	400.000,-
Fyrisiting, niðursetta tíð:	300.000,-
Reingerð:	150.000,-

Í októbur 2024 byrjar tilboðið í einum mikro-modelli í einum minni leigaðum húsi, við plássi til eina familju í døgntilboðnum. Starvsfólk verður til døgntilboðið, fyrisiting, kostráðgeving og reingerð. Starvsfólkini knýtt at húsinum arbeiða eisini í flytandi toyminum, men bíðað verður við at seta fólk burturav til flytandi toymið.

Samlaði kostnaðurin av tilboðnum í 2024 fer at liggja um 3 mió.

Í januar 2025 er ætlanin at flyta tilboðið í eitt permanent hús, við somu starvsfólkum, sum hava verið knýtt at tilboðnum í 2024. Eitt starvsfólk verður sett afturat fyri at styrkja flytandi toymi. Møguleiki er at uppskalera tilboðið eitt sindur, við at viðhvørt hýsa tveimum familjum og at víðka um virksema í húsinum við skeiðum, verkstovum o.ø.

Samlaðu kostnaðurin av tilboðnum í 2025 fer at nærkast 7 mió.

Í januar 2026 er ætlanin at tilboðið skal líkjast tí varandi tilboðnum, og tvey fólk verða sett afturat at styrkja flytandi toymið.

Samlaðu kostnaðurin av tilboðnum í 2026 fer at liggja um 8.3 mió.

16. Lóggáva

Ávísar broytingar skulu gerast í barnaverndarlógini í sambandi við at eitt nýtt familjuviðgerðartilboð verður stovnað. Í núverandi løtu er tó ikki møguligt at siga endaliga, hvørjar ítøkiligar broytingar skulu gerast, tí enn er ikki avgjørt, hvussu tilboðið endaliga skal skipast.

Fylgjandi er eitt stutt yvirlit yvir ásetingarnar, ið eru viðkomandi í mun til stovnan av nýggjum familjuviðgerðartilboði.

16.1. § 15 a, stk. 1 - familjuviðgerð á stovni hjá landinum

Sambært hesi ásetingini kann Føroya Kærustovnur innskriva familju til familjuviðgerð á stovni hjá landinum sum dag- ella samdøgurstilboð. Henda ásetingin skal væntandi strikast, av tí at ætlanin er, at familjuviðgerðartilboðið verður ein § 15, stk. 1 fyriskipan framyvir. Harumframt er ætlanin at broyta innskrivingarmannagongdina, soleiðis at Føroya Kærustovnur ikki framyvir skal innskriva familjur til familjuviðgerð á stovni hjá landinum, av tí at henda mannagongdin er ov tíðarkrevjandi og stirvin. Ætlanin er at gera innskrivingarmannagongdina liðiligari.

16.2. § 15, stk. 1, nr. 2 - familjuviðgerð

Sambært hesi ásetingini kann barnaverndarnevndin veita familjuviðgerð ella líknandi stuðul til familjuna. Henda ásetingin varð áður (áðrenn § 15 a, stk. 1 varð sett inn) nýtt sum heimild til at veita familjuviðgerð á stovni. Í upprunaligu viðmerkingunum til ásetingina stendur m.a., at barnaverndarnevndin kann veita familjuviðgerð til familjuna heima ella á stovni. Henda ásetingin kann sostatt móguliga verða nýtt framyvir sum heimild til at veita familjuviðgerð á stovni, sum ein § 15, stk. 1 fyriskipan.

16.3. § 34 - royndarskipan

Sambært hesi ásetingini kann Landsstýrismaðurin seta í verk royndarskipanir viðvíkjandi stovnum til børn, ið eru fevnd av barnaverndarlógini.

Landsstýrismaðurin hevur við hesi ásetingini móguleika at seta í verk royndarskipanir innan barnaverndarøkið. Hetta kunnu vera nýggjar, ókendar skipanir, sum eitt nú verða royndar í øðrum londum. Endamálið við slíkum skipanum er at royna, um skipanin kann nýtast við nóg góðum úrsliti í Føroyum, áðrenn hon verður sett í verk sum ein føst skipan. Tá ið royndartíðin er farin, kann landsstýrismaðurin avgera, um skipanin skal avtakast, ella um royndarskipanin skal stovnsetast sum ein varandi skipan. Henda heimildin kann móguliga nýtast til at seta eina royndarskipan í verk í mun til familjuviðgerð.

17. Næsta stig

Fyri at seta familjuviðgerðartilboðið í verk er fyrst og fremst tørvur á einari politiskari støðutakan og avgerð um forankring og fígging av familjutilboðnum.

Síðani kann eitt nýtt sprint byrja. Hetta næsta sprintið kann fasiliterast av toyminum í Barnaverkætlanini, men týðningarmikið er, at eigarin av tilboðnum tekur ognarskap av tilgongdini frameftir. Arbeidsbólkurin sum tekur við, má framvegis vera tvørfakligur og tvørgearligur.

Í komandi sprinti má hyggjast eftir:

- Íblástur frá líknandi fyriskipanum í okkara grannalondum
- Kravspesifikasjónir til høllir.
 - Fyribils høllir til mikro-modell av tilboðnum.
 - Høllir til hús í tí varandi loysnini.
- Krav til starvsfólkasamanseting og -førleikar
 - Gera starvslýsingar
 - Byrja setanartilgongdir
- Gera mannagongdir
- Velja háttalag

Fjórði partur

Viðheft skjöl

18. Viðheft skjöl

18.1. Arbeidssetningur, verkætlanartilgongd, evnir og luttakarar

18.1.1. Arbeidssetningur



BARNA- OG ÚTBÚGVINGARMÁLARÁÐIÐ

Umskipan av familjudeplinum – uppskot til arbeidssetning og arbeidsbólk

Arbeidssetningur

Uppgávan hjá arbeidsbólkinum er, at gera ítøkilig uppskot til, hvussu tilboðið á familjudeplinum kann umskipast. Í fyrstu atløgu skal arbeidsbólkurin gera uppskot til eitt tilboð, sum kann setast í verk sum ein fyribils royndarskipan skjótast gjørligt. Harnæst skal arbeidsbólkurin gera uppskot til hvussu tilboðið á familjudeplinum varandi kann umskipast og virka í mun til serliga tørvin hjá ávísimum familjum.

Arbeidsbólkurin skal í hesum sambandi:

- Lýsa og viðgera móguleikar í mun til umskipan av tilboðnum á familjudeplinum.
- Lýsa og viðgera móguleikar fyri at seta í verk eina fyribils royndarskipan skjótast gjørligt.
- Lýsa og viðgera móguleikar fyri hvussu tilboðið á familjudeplinum varandi kann umskipast og virka í mun til serliga tørvin hjá ávísimum familjum.
- Viðgera spurningin um hvønn málbólk tilboðið skal fevna um.
- Viðgera spurningin um hvat tilboðið skal fevna um í mun til innihald, t.d. ráðgeving og viðgerð.
- Viðgera spurningin um hvussu virksemitilboðið ítøkiliga skal skipast, tá familjur koma á staðið, herundir í mun til mannagongdir.
- Viðgera spurningin um hvar tilboðið kann húsast.
- Viðgera spurningin um hvussu starvsfólk fáast til tilboðið og hvørji førleikakrøv starvsfólkini skulu lúka.

- Umrøða um sama mannagongd skal verða galdandi í mun til at Føroya Kærustovnur tekur avgerð um at innskriva familjur á familjuviðgerð á stovni hjá landinum.
- Gera tilmæli um fíggingarleist og kostnaðarmeting í mun til at játtanin á fígjarlógini til familjudepilin verður nýtt til at fígga nýggju skipanina av tilboðnum.
- Vísa á hvat er møguligt eftir galdandi lóggávu og hvørjar lógarbroytingar eru neyðugar fyri at fremja hetta.

Arbeiðsbólkur

Skotið verður upp, at hesir partar hava umboð í arbeiðsbólkinum:

Barna- og útbúgvingarmálaráðið, Maria Michelsen

Almannaverkið, Birita Viderø

Barnaverndarstova Føroya, Anna Dam

Barnaverndartænasturnar, Tonja Sonhardsdóttir

Arbeiðsbólkurin kallar serkøn og onnur inn eftir tørvi.

Miðað verður ímóti, at uppskotið verður klárt seinast 25. apríl 2024.

Vinarliga

Barna- og útbúgvingarmálaráðið

Djóni Nolsøe Joensen
Landsstýrismaður

/ Poul Geert Hansen
Aðalstjóri

Barnaverkætlan

Eitt tvørgeira samstarv millum land og kommunur



LØGMÁLARÁÐIÐ
Ministry of Justice



Kommunufelagið



HEILSUMÁLARÁÐIÐ
Ministry of Health

Pilotverkætlan #1

Endurskoðan av Familjudeplinum

Projektgrundarlag og tilgongd: vika 11 – 17



BARNA- OG ÚTBÚGVINGARMÁLARÁÐIÐ
Ministry of Children and Education



ALMANNA- OG MENTAMÁLARÁÐIÐ
Ministry of Social Affairs and Culture

Stigtøka til pilotverkætlan um familjudepilin

Etableringsfundur 11. mars 2024

Á stýrisbólka fundi 8. mars, var samtykt at fyrsta sprintið skuldi snúgvá seg um endurskoðan av familjudeplinum.

Fundur var hildin 11. mars við umboð fyrri partarnar, har grundarlagið fyrri pilotverkætlanini varð viðgjørt.

Luttakarar:

BVS:

- Oddbjørg Balle, leiðari
- Anna Dam, løgfrøðingur

BVT:

- Kristina Háberg, leiðari, TK
- Tonja Sonhardsdóttir, leiðari Klaksvíkar Kommuna.

AV:

- Julianna N. Olsen, eindarleiðari BV-stovnar.
- Elin Debes, Fakdeildin

BUMR

- Maria Michelsen, fulltrúi

PL_TOYMI, Barnaverkætlanin

- Poul Geert Hansen, STB-form.
- Synnøve av Rana, P.samskipari
- Steffen Løfvall, Strategiráðgevi
- Dánjal Pauli Haraldsen, P.leiðari

Bakgrund:

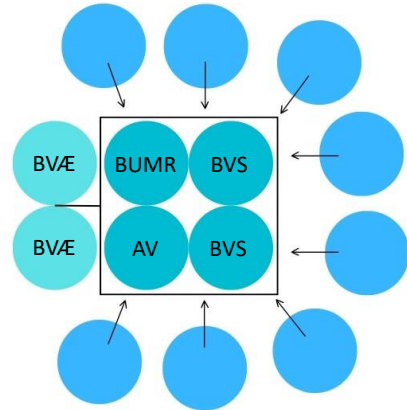
- Familjudepilin liggur nú undir BUMR, men er ein arvaður trupulleiki frá AMMR, og hevur framvegis fleiri avvarandi myndugleikar: Almannaverkið og Barnaverndastova Føroya (har undir barnaverndartænasturnar kring landið).
- Politiskur áhugi er fyrri at finna uppskot til fyrbils loysn og eitt uppskot til varandi loysn sum skjótast.
- Tíðarkarmur: eitt uppskot skal leggjast fram 25. apríl.
- Fíggingin til familjudepilin er politisk fastløgð.
- Stýrisbólkurin í Barnaverkætlanini (umboðandi BUMR, AMMR, HMR, LMR og KF), gav 8. mars grønt ljós fyrri at arbeiða við familjudeplinum í Barnaverkætlanini.
- Í Barnaverkætlanini arbeiða vit tvørfakligt og tvørgeiralt í ein samskapandi tilgongd við agilum háttalag.

Manning av pilotverkætlanini

Meginreglur

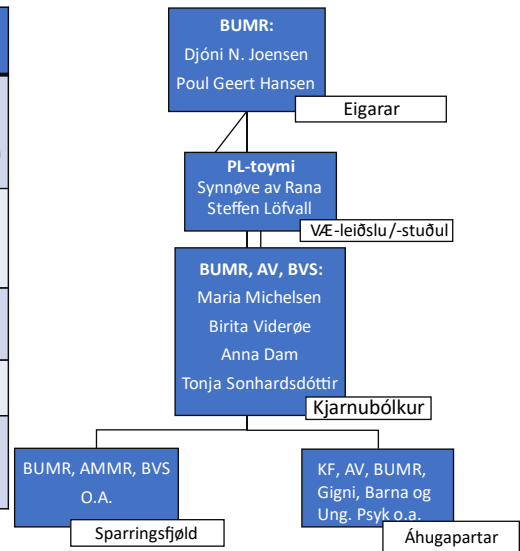
Verkætlanarpartarnir veita manning til eitt sprinttoymi, sum fevnir um:

- Ein kjarnubólkur, sum syrgir fyri kontinuiteti:
1 frá BUMR, 1 frá AV 2 frá BV
- Samskipan av og stuðul til kjarnubólkin í tilgongd og háttalag:
2 frá BVÆ
- Ein sparringfjöld, sum limir í kjarnubólkinum tilnevna og bjóða við til viðkomandi átøk. (Umboð fyri leiðarar og serstakar vitanarhavarar og viðkomandi áhugapartar o.t.)
- Uppgávan er at gera uppskot til fyribils og varandi loysn.



Tilnevnd manning og bygnaður

Sprintbólkar	Manning	Allokering (Luttøka)	Leiklutir/fakøki
Kjarnubólkur	Maria Michelsen (BUMR) Birita Viderøe (AV) Anna Dam (BVS) Tonja Sonhardsdóttir (BVS)	Fulla luttøka á i tilgongindi	Lýsa, greina og orða tilmæli – og samskipa luttøku á fundum, verkstovum o.t.
Sparringsfjöld	Umboð fyri leiðarar og serstakar vitanarhavarar og viðkomandi áhugapartar o.t.	Kjarnubólkur samskiftir og allokerar til verkstovur o.t.	Luttaka á fundum og verkstovum.
Verkætlanarleiðsla / -stuðul	Synnøve av Rana Steffen Lófvall D.P. Haraldsen	Fulla luttøka Partvísá luttøka Ad hoc	Leiða, stuðla og fasilitera tilgongd
Tilvisingarfjöld (Avvarandi stovnar)	KF, AV, BUMR, Gigni, Barna og Ung. Psyk o.a.	Til validerings-workshop	Ráðgeva og "trykkprøva"
Verkætlanareigarar	Djóni Nolsøe Joensen Poul Geert Hansen	Til validerings-, feedback- og afrapporterings workshops.	Ráðgeva og validera



Projektforløbet og proces

Arbejdsprocessen i uge 11-17

- Agilt og sprintbaseret projektforløb, der gør projektkredsen i stand til at løse analyseopgaven på relativt kort tid
- Hver uge er centreret omkring tematiserede heldags workshops, hvor forskellige interessenter inddrages
- Hovedaktiviteterne er:
 - Uge 11: Fokus på projektetablering og planlægning
 - Uge 12: Fokus på projektetablering, teaming og statusanalyse
 - Uge 13: Fokus på midlertidige forsøgsordninger
 - Uge 14: Validering af konceptforslag og tilpasning baseret på feedback
 - Uge 15: Fokus på permanent omorganisering
 - Uge 16: Validering af konceptforslag samt fokus på lovgivningstilpasninger og finansiering
 - Uge 17: Udarbejdelse af notat, præsentationsmaterialer og en afsluttende præsentation

Procesplan Uge 11-17

Godkendt af deltagere på Kick Off 11. mars

	Uge 11 (man-fre)	Uge 12 (man-fre)	Uge 13 (man-ons)	Uge 14 (tirs-fre)	Uge 15 (man-fre)	Uge 16 (man-fre)	Uge 17 (man-tors)
Fokus	Etableringsmøde	Kick off og detailplanlægning	Midlertidig forsøgsordning	Midlertidig forsøgsordning	Permanent omorganisering	Permanent omorganisering	Projektaflevering
Emner	Etableringsmøde 11/3: <ul style="list-style-type: none"> • Fælles forståelse af kommissorium • Introduktion til agile arbejdsprincipper Afdækning af behovet for ekstern viden og interessentdeltagelse Detailplan for uge 12/17	Workshopfokus #1 (heldags): <ul style="list-style-type: none"> • Teaming • Fælles forståelse af kommissorium • Definerings af notatstruktur og præsentationsmateriale • Statusanalyse og fremtidsscenarier for midlertidige og permanente løsninger Detailplan for uge 13	Workshopfokus #2 (heldags): <ul style="list-style-type: none"> • Målgrupper • Indhold og afgrænsninger i tilbud • Procedurer, modtagelse af familier • Organisering • Geografisk placering • Personale og kompetencer Detailplan for uge 14 Påskeferie (28/3)	Workshopfokus #3 (3 timer): <ul style="list-style-type: none"> • Validering af konceptforslag i interessentkreds Workshopfokus #4 (halvdags): <ul style="list-style-type: none"> • Evaluering af forsøgsordning • Finansieringsmodeller og omkostningsestimering • Tidsplaner Detailplan for uge 15 Påskeferie (-1/4)	Workshopfokus #5 (heldags): <ul style="list-style-type: none"> • Målgrupper • Indhold og afgrænsninger i tilbud • Procedurer, modtagelse af familier • Organisering • Personale og kompetencer • Rekruttering af personale Workshopfokus #6 (3 timer): <ul style="list-style-type: none"> • Validering af konceptforslag i interessentkreds Detailplan for uge 16	Workshopfokus #7 (halvdags): <ul style="list-style-type: none"> • Tilpasninger af lovgivningen • Finanslov, finansieringsmodeller og omkostningsestimering • Tidsplaner Detailplan for uge 17	Workshopfokus #8 (heldags): <ul style="list-style-type: none"> • Udarbejdelse af notat og præsentationsmaterialer Planlægning af præsentation Afrapporteringsmøde med projektlejere m.fl. Store Bededag (26/4)
Hovedaktivitet	Kickoff-møde Lokale planlægningsmøder	Workshop #1 Online statusmøder	Workshop #2 Online statusmøder Påskeferie / Stilleuge (28/3-1/4)	Workshop #3 + #4 Online statusmøder Feedbackmøde med projektlejere	Workshop #5 + #6 Online statusmøder	Workshop #7 Online statusmøder Feedbackmøde med projektlejere	Workshop #8 Afrapporteringsmøde ("Demo")

18.1.3. Luttakaravirlit

Bólkur	Navn	Eftirnavn	Umboðandi	Etablering (11/3)	WS #1 (21/3 kl. 9-15)	WS #2 (25/3 kl. 9-15)	WS #3 (2/4 kl. 13-16)	WS #4 (4/4 kl. 9-12)	Feed- back (5/4 kl. 14.30 - 15.30)	WS #5 (8/4 kl. 9-15)	WS #6 (11/4 kl. 13-16)	WS #7 (17/4 kl. 9-12)	WS #8 (22/4 9- 15)
Áhugapartar	Edvard	Heen	AV								x		
Áhugapartar	Hjördis S.	Mortensen	AV				x						
Áhugapartar	Tórbjörn	Jacobsen	KF				x						
Áhugapartar	Hermann	Mortensen	TK				x						
Áhugapartar	Eyðun	Christiansen	KF				x				x		
Áhugapartar	Oddbjørg	Balle	BVS	x			x				x		
Áhugapartar	Sólrun	Foldbo	Gigni				x				x		
Áhugapartar	Camilla	Henanger	B&U Psyk.								x		
Áhugapartar	Alberta	McLeod	B&U Psyk.				x				x		
Eigari	Djóni N.	Joensen	BUMR				x		x		x		
Eigari	Poul Geert	Hansen	BUMR	x			x		x		x		
Kjarnibólkur	Anna	Dam	BVS	x	online	online	x	x		x	x	x	x
Kjarnibólkur	Birita	Viderøe	AV		x	x	x	x		x	x	x	x
Kjarnibólkur	Maria	Michelsen	BUMR	x	x	x	x	x	x	x		x	x
Kjarnibólkur	Steffen	Löfvall	BVÆ	x	x	online	online	online		x	online	online	
Kjarnibólkur	Synnøve	av Rana	BVÆ	x	x	x	x	x	x	x	x	x	online
Kjarnibólkur	Tonja	Sonhardsdóttir	BVT	x	x	x	x	x	x	x			online
Sparringsbólkur	Elin	Debes	AV	x									
Sparringsbólkur	Elsa	Østergaard	BUMR				x				x		
Sparringsbólkur	Julianna N.	Olsen	AV	x			x						
Sparringsbólkur	Kristina	Háberg	BVT	x	x		x				x		
Sparringsbólkur	Sunrid	á Borg	AV		x	x	x	x		x	x		
Sparringsbólkur	Torgerð	Dam	AV			x	x	x		online		x	x

18.2. Ressursir

18.2.1. Innskrivingar á Familjudepilin

Familjudepilin

Innskrivingar 2017 - 2021

Samstarvsfundurin viðgjørði 7 mál í **2017**, har tilmælt varð Høvuðsbarnaverndarnevndini at innskriva á Familjudepilin, og 1 mál, har tað *ikki* varð tilmælt uppihald á Familjudeplinum.

Landafrøði: 1 familja BVT VEKS, 1 familja BVT við Skálafjørðin, 3 familjur BVT Suðuroy. 2 familjur BVT Tórshavn. 1 familja BVT Norðoyggjar.

Famijusamanseting: 3 familjur: mamma og 1 barn, 3 familjur: mamma og 2 børn, 1 familja: mamma, stjúk pápi og 1 barn, 1 familja: Kvinna, ið er við barn.

Samstarvsfundurin viðgjørði 5 mál í **2018**, har tilmælt varð Høvuðsbarnaverndarnevndini at innskriva á Familjudepilin.

Landafrøði: 3 familjur BVT Tórshavn. 1 familja BVT við Skálafjørðin. 1 familja BVT Vágar.

Famijusamanseting: 2 familjur: mamma og 1 barn, 1 familja: mamma, pápi og 3 børn, 1 familja: mamma, pápi og 1 barn, 1 familja: mamma og 3 børn.

Samstarvsfundurin viðgjørði 2 mál í **2019**, har tilmælt varð Høvuðsbarnaverndarnevndini at innskriva á Familjudepilin.

Landafrøði: 1 familja BVT í Eystur Kommunu/Fuglafjarða Kommunu. 1 familja BVT við Skálafjørðin.

Famijusamanseting: 1 familja: Kvinna, ið er við barn, 1 familja: mamma, pápi og 1 barn.

Samstarvsfundurin viðgjørði 6 mál í **2020**, har tilmælt varð Høvuðsbarnaverndarnevndini at innskriva á Familjudepilin.

Landafrøði: 3 familjur BVT Tórshavn. 2 familjur BVT Klaksvík. 1 familja BVT við Skálafjørðin.

Famijusamanseting: 5 familjur: mamma og 1 barn, 1 familja: mamma og 3 børn.

Samstarvsfundurin viðgjørði 7 mál í **2021**, har tilmælt varð Høvuðsbarnaverndarnevndini at innskriva á Familjudepilin.

Landafrøði: 2 familjur BVT Tórshavn. 2 familjur BVT við Skálafjørðin. 2 familjur BVT Norðoyggjar. 1 familja BVT Eysturkommuna og Fuglafjørð.

Famijusamanseting: 3 familjur: mamma og 2 børn, 1 familja: mamma og 3 børn, 1 familja: mamma, pápi og 1 barn, 1 familja: mamma, pápi og 4 børn, 1 familja: mamma, pápi og 2 børn.

Árini 2022 og 2023 ongin innskriving á Familjudepilin.

18.2.2. Leinkjur til frágreiðingar

[Modning af en styrket familiebehandlingsindsats til udsatte familier. Slutevaluering | Social- og Boligstyrelsen \(sbst.dk\)](#)

[2022.03 Heildarætlan um at fyribygja og tálma rúsevnisnismisnýtslu í Føroyum 2022-2028.pdf \(lms.fo\)](#)

18.3 Háttalag

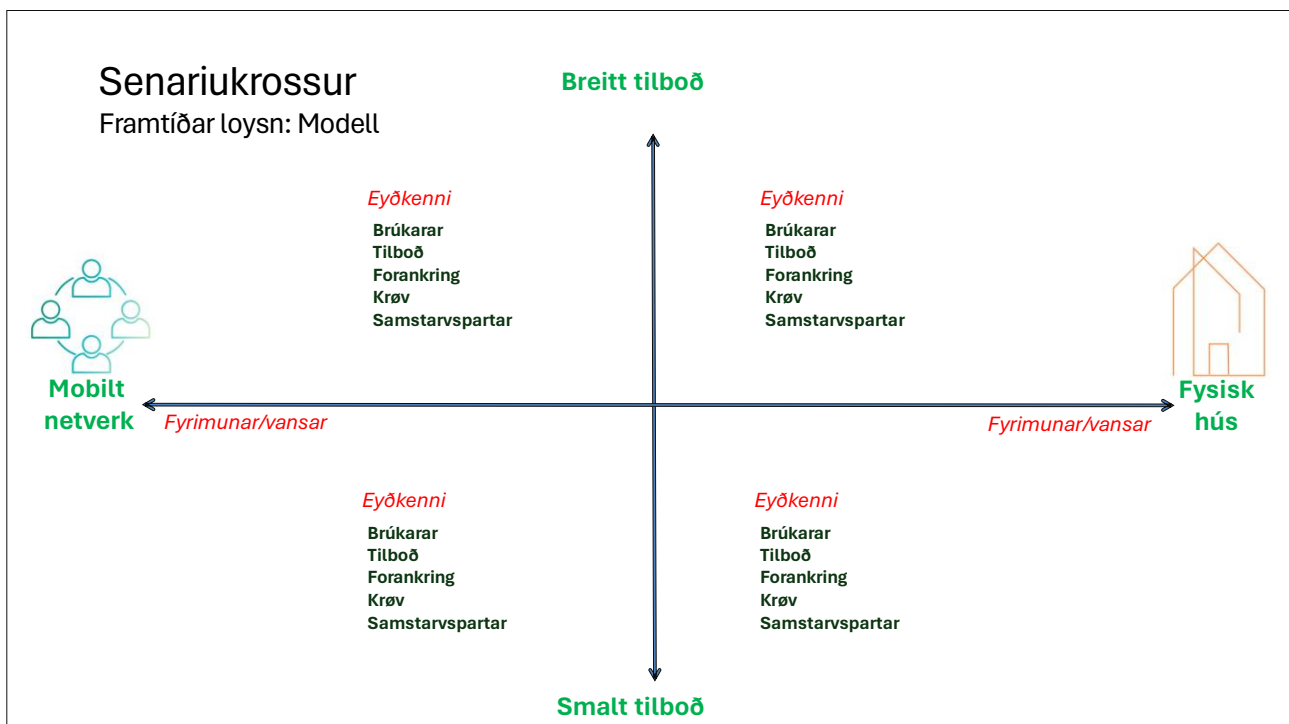
18.3.1. Brúkarafjöld og tilboð

Afdækning af málgrupper og opgaverne

- **Tilbageblik** (i relation til Familiehuset)
 - Hvad var opgaverne i Familiehuset?
 - Hvem var brugere af Familiehuset?
 - Hvem var ikke brugere, men kunne have haft gavn af et nationalt tilbud?
- **Indblik** (i mangel på fælles model)
 - Hvad karakteriserer et godt nationalt tilbud?
 - Hvilke opgaver / problemstillinger skal løftes?
 - Hvordan hjælpes familierne i øjeblikket?
- **Fremblik** (potentielle málgrupper og opgaver)
 - Hvem er i målgruppen for et nationalt tilbud uanset organiseringsmodel?
 - Hvad kan tilbuddet bestå af?

	Tilbageblik	Indblik	Fremblik
Mål-grupper			
Tilbud			

18.3.2. Senariukrossur: nýskapandi framtíðarloysn



Senariukrossur

Framtíðar loysn: Eyðkenni

Eyðkenni



**Mobilt
netverk**

Brúkarar: Barnaverndarmál / Familjur, ið stríðast / Fosturfamiljur
Tilboð: Toymi sum kemur út til familjurnar. Eygleiðing, kanning, staðfesting, persónlig ætlan, viðgerð
Forankring: ?
Krøv: Basa til starvsfólk. Høga fakligheit, tvørfakligheit, netverksfærleikar. Møguleika fyri sparring og færleikamenning.
Samstarvsparar: BVS, BVT, skúlar, barnagarðar, psykiatri, Sernám, LS, sálarfrøðingar, familjuráðgevar os.fr.

Fyrimunar/vansar

Eyðkenni

Brúkarar: Barnaverndarmál / Familjur, ið stríðast við ávísar avbjóðingar
Tilboð: Toymi sum kemur út til familjurnar. Eygleiðing, kanning, staðfesting, persónlig ætlan, viðgerð
Forankring: ?
Krøv: Basa til starvsfólk. Høga fakligheit innanfyri økið. Møguleika fyri sparring og færleikamenning.
Samstarvsparar: BVS, BVT, skúlar, barnagarðar, psykiatri, Sernám, LS, sálarfrøðingar, familjuráðgevar os.fr.

Smalt tilboð

Breitt tilboð

Eyðkenni

Brúkarar: Barnaverndarmál
Tilboð: Døggnuppihald. Eygleiðing, kanning, staðfesting, persónlig ætlan, viðgerð, útslúsing.
Forankring: Krevur samstarv, men bert ein eigari (Land/Kommunur)
Krøv: Góð arbeiðsviðurskifti og høli innrættað eftir tørvi (íbúðir, onnur høli, ljóðisolering o.s.fr.)Høga fakligheit og færleikamenning.
Samstarvsparar: BVS, BVT, skúlar, barnagarðar, psykiatri, Sernám, LS, sálarfrøðingar, familjuráðgevar os.fr.



**Fysisk
hús**

Fyrimunar/vansar

Eyðkenni

Brúkarar: Barnaverndarmál
Tilboð: Døggnuppihald. Specialisering innan summi øki, til dømis familjur við: - aðrari mentan og máli, - sálarsjúku/diagnosur hjá børnum/vaksnum, - sálarligur/fysiskur harðskapur.
Forankring: Krevur samstarv, men bert ein eigari (Land/Kommunur).
Krøv: Góð arbeiðsviðurskifti og høli innrættað eftir tørvi (íbúðir, onnur høli, ljóðisolering o.s.fr.)Høga fakligheit og færleikamenning.
Samstarvsparar: BVS, BVT, skúlar, barnagarðar, psykiatri, Sernám, LS, sálarfrøðingar, familjuráðgevar os.fr.

Senariukrossur

Framtíðarloysn: Fyrimunar/vansar

Fyrimunir

- Tryggjar sera útsett børn
- Tekur familjurnar úr einum evt. keðiligum/belastandi umhvørvi
- Fær eina "heildarmynd" av familjulívnum
- Góðir karmar til:
 - eygleiðing/kanningar
 - vegleiðing/hjálp
 - starvsfólk
- Samlað færleikar og vitan á einum stað
- Møguleika fyri "netverking" millum familjur

Vansar

- Avskera familjurnar frá sínum gerandisdegi:
 - Tey missa tilknýti til evt. góðar sosialar relasjónir, stovnar/skúlar/arb.pláss, meningsfullar aktivitetir o.s.fr.
 - Tey vera eyka pressað
 - Børn skulu fella til í nýggjar stovnar/skúlar
 - Verri útslúsingstilgongd
- Eitt kunstigt umhvørvi:
 - Familjurnar kenna seg ikki frælsar - broyta atferð og mynstur í mun til vanligt
 - Longri tíð at koma inn í kjarnina á trupulleikanum



HÚS

Fyrimunar/vansar

Senariukrossur

Framtíðarloysn: Fyrimunar/vansar



FLYTANDI TOYMI

Fyrimunar:

- Varðveitir tilknýti tilevt. góðar sosialar relasjónir, stovnar/skúlar/arb.pláss, meningsfullar aktivitetir o.s.fr.
- Sær familjuna í sínum vanliga gerandisdegi -> skjótari inn í kjarnina á trupulleikanum
- Nýggj mynstur verða etablerað í teirra gerandisdegi, og tí nemmari at varðveita

Vansar:

- Fær bert lötumyndir
- Ringt at skilja millum familjudynamikk og ávirkan frá umhvørvi
- Ikki nóg "intens"fyri mest útsettu familjurnar
- Verri at skapa góðar karmar til
 - eygleiðing/kanning
 - vegleiðing/hjálp
 - starvsfólk
- Verri at skapa netverk millum familjur
- Avbjóðandi at góðskutryggja

← Fyrimunar/vansar

18.3.3. Brúkaraførð: avdúka kontaktpunkt og skiftistrupulleikar

	Høvuðsfasur í tilgongdini →	Fráboðan	Málgongd	Tilboð	Útislúsan	Eftirviðgerð
	Høvuðsaktivitetir →	• Fráboðan til BVT frá familju / børnum / fakfólki / avvarðandi	• Kanna - er tað BV-mát? • Kanningar (45) • Ætlan (47) • Viðgerð / Tilboð	• Samstarvsfundir • Eygleiðingar / kanningar o.s.fr. • Viðgerð / tilboð • Skjalfesting	• Tryggja implementering • Samstarvs- / netverksfund • Eftirmeting • Viðari til aðrar instansir (t.d. fosturfamiljur)	• Eftirmeting • Uppfylging av tilboði • Uppfylging av familju / børnum / fosturheimi • Vegleiðing / stuðul
Kontaktpunkt	Kommuna	BVT Skúlar / stovnar	BVT BVS Familjunetverk Umlætting (alla fam.)		Kontakt millum tilboð, familju, BVT, samstarvsparatar. Fakkompetansa.	Eigarar
	Land		Dagtilboð B&U Psyk. Umlætting Rættindi til tilboð			Læring / Eftirmeting / Data / Gransking
	Samstarvsparatar	Institusjónir	Psykologar Fam.ráðgevar Stuðul Fritíðartilboð		Plan við viðkomandi pørtum / fakkomp. / Inst.	Plan við viðkomandi pørtum / fakkomp. / Inst.
	Hús		Umlætting	Inn- /útslúsing Kanningar/eygleiðingar Tilboð/Viðgerð Netverk Starvsfólk Transport	Eigari	Kontakt
	Netverk			Inn- /útslúsing Kanningar/eygleiðingar Vitjan/Tilboð/Viðgerð Netverk Starvsfólk	Eigari	Kontakt

18.3.4. Meting av innihald í tilboð

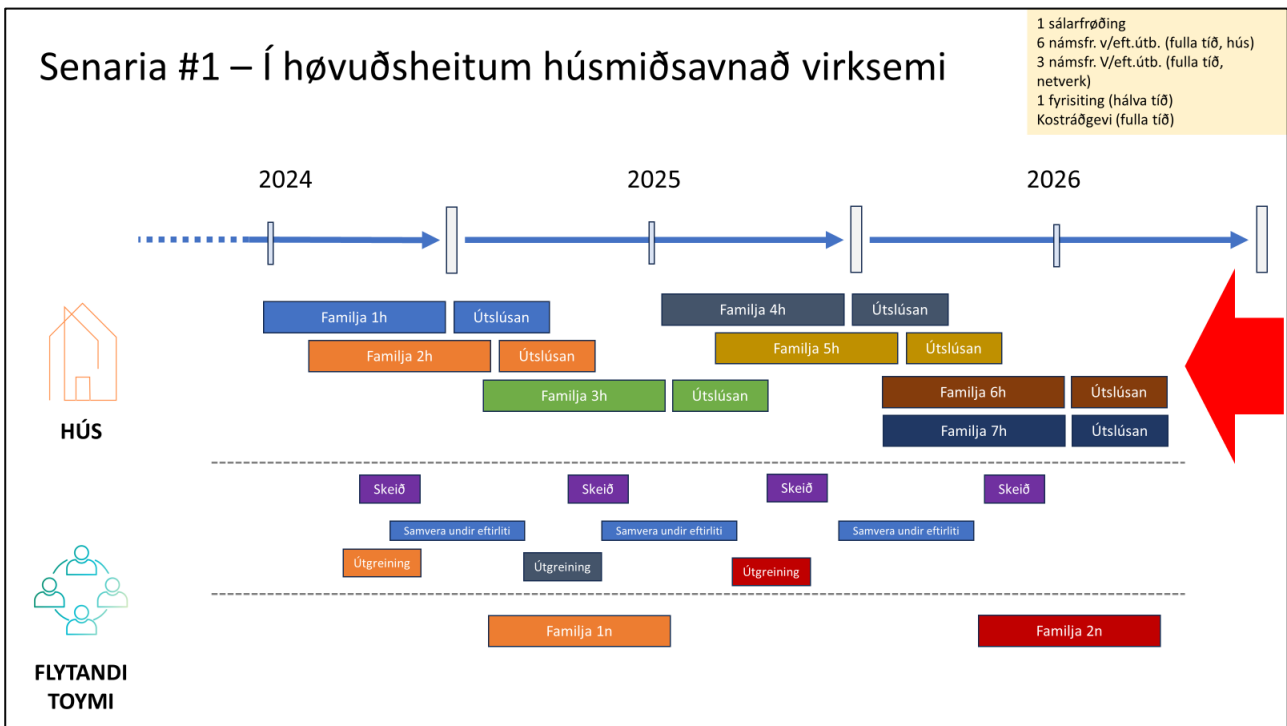
Innihald í tilboðnum

■ Hús
 ■ Netverk
 ■ Bæði

↑ T Ý D N I N G ↓	3	<ul style="list-style-type: none"> Fakfólk: mentan / antropolog Talking 	<ul style="list-style-type: none"> Transport (toymi/börn/vaksin) Tilboð til fosturfamiljur (vitjan/uppfylgning, samvera við bio. fam, eyggleiðing / kanning / stuðul) Undirvísing/skeið/bólkar til familjur Tilknyti til arbeidsmarknaðin 	<ul style="list-style-type: none"> Innskriving (Vitanardeiling, forvntningsavstemming, kunning) Útslúsing, eftirviðgerð Metoda (Pcera, foreldraförleika-, samspælskanning) Vegleiðing Góð skjalfesting Regluliga eftirmeting Meting av og samstarv við samstarvsparatar (B&U Psyk, fæðideild, stovnar o.s.fr) Góðar karmar (fysiskar) Sterk fagligheit, tværfagligheit og netverksfærleikar. Taka hædd fyrri samlaðu familjuni / netverkinum Kontinuitet við starvsfólku Fleksibilitetur í viðgerartilgongdini (atlit til gerandisdagin) Eyggleiðing av døgnrútmum hjá familjuni Intern skúlagongd og námsfrøðiligt tilboð.
	2		<ul style="list-style-type: none"> Netverk við aðrar familjur 	
	1		<ul style="list-style-type: none"> Eyggleiðing í almenna rúminum 	
		1	2	3

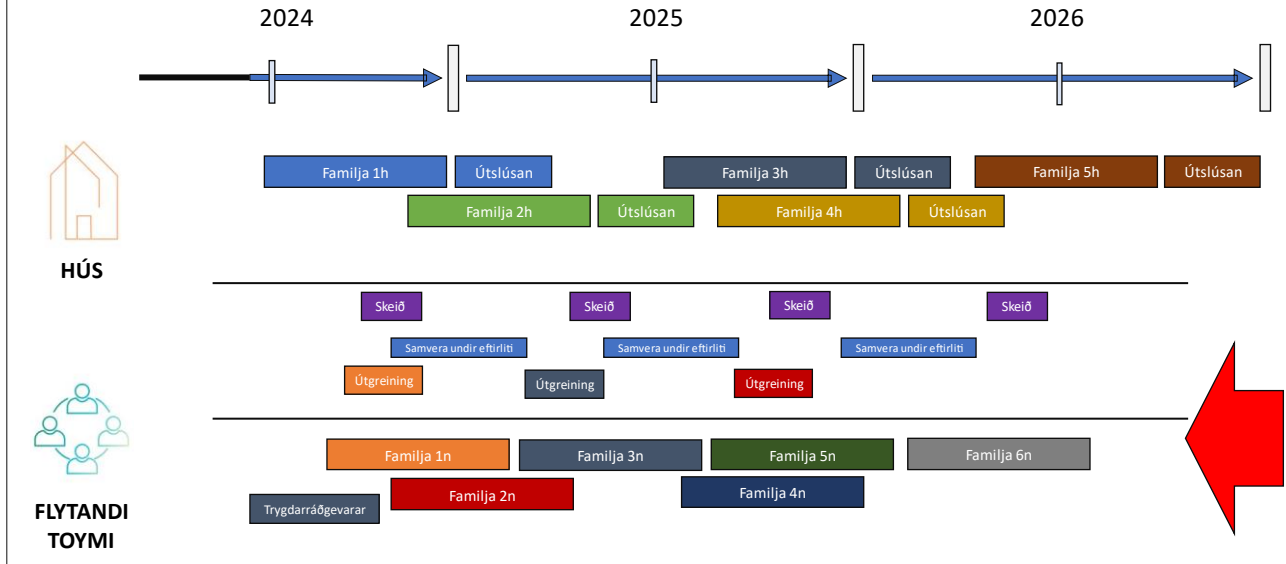
→ TÝTTLEIKA →

18.3.5. Skipan av framtíðar tilboð



Senaria #2 – Økt netverksbyggt virksemi

1 sálarfrøðing
6 námsfr. v/eft.útb. (fulla tíð, hús)
3 námsfr. v/eft.útb. (fulla tíð, netverk)
1 fyrisiting (hálsa tíð)
Kostráðgevi (fulla tíð)



18.3.6. Fíggjarleistur og forankring

1. Tvørkommunal fígging <ul style="list-style-type: none"> - Depil fyri § 15 fyriskipanir við trygdarkonsulentum og familjuráðgevum - Fast + variabult gjald - Landið keypur tænar frá kommununum (Døgntilboð), og veitir tilsýn 	1. Partvíst fíggjað <ul style="list-style-type: none"> - Fíggjarlóg + brúkaragjald pr. familju - Fast + variabult gjald 	1. Fíggjað av landinum <ul style="list-style-type: none"> - Fíggjarlógin burturav
Ávirkan <ul style="list-style-type: none"> - Útreiðslur verða samlaðar - Samlaður yrkisfórleiki - Styrkt netverk - Brúkari og veitari tættari samband og fleksibult samstarv - Stovnar liggja undir ymskum myndugleikum (hesin stovnurin: kommunur, aðrir BV-stovnar: land) - Lógarbroying í mun til § 15a 	Ávirkan <ul style="list-style-type: none"> - Møguleika fyri at keypa inn tænar, skeið o.a. - Tøkur og tryggur yrkisfórleiki - Ójavnt fyri kommunur í mun til tað fíggjarliga 	Ávirkan <ul style="list-style-type: none"> - Langt millum tann, ið bíleggur uppgávuna og tann, ið bjóðar uppgávuna út. - Lítil tillagingarmáttur í mun til at broyta og tillagað tilboðið, so tað passar til tørvin í lötuni - Serkunnleiki og royndir innan fyri eina serstaka uppgávu - Stórrakstrarfyrirminur viðvíkjandi stovnsrakstri - Obs uppá hugtøkini “kann” og “skal” - Kø-skipan – hvør sleppur fram

18.3.7. Fíggjarætlan

Innihald	2024	2025	2026	2027
Avriksknýttar útreiðslur (matur, ferðing, annað, sum er neyðugt,...)	30.000,- (matur) 60.000,- (bil) 40.000,- (a.n.)	70.000,- (matur) 120.000,- (bil) 50.000,- (a.n.)	70.000,- (matur) 120.000,- (bil) 50.000,- (a.n.)	70.000,- (matur) 120.000,- (bil) 50.000,- (a.n.)
Starvsfólk	2.000.000,-	4.750.000,-	6.250.000,-	6.250.000,-
Samstarvsfelagar	100.000,-	200.000,-	200.000,-	200.000,-
Húsaleiga, hiti, el, tryggingar	100.000,- (husl) 25.000,- (varme/el) 50.000,- (forsikr.)	400.000,- (husl) 50.000,- (varme/el) 100.000,- (forsikr.)	400.000,- (husl) 50.000,- (varme/el) 100.000,- (forsikr.)	400.000,- (husl) 50.000,- (varme/el) 100.000,- (forsikr.)
Aðrar útreiðslur (ferðir, KU/skeið, vertskap,...)	250.000,-	500.000,-	250.000	250.000
Óvæntað útreiðslur (10%)	265.500,-	624.000,-	749.000,-	749.000,-
Samlað	2.920.500	6.864.000	8.239.000	8.239.000