



umhvervisstovan

FRÍLENDIÐ

BOÐANES

HOYDALAR

FRÍLENDISÆTLAN



SÖVN
LANDSINS

FRÍLENDIÐ
**BOÐANES
HOYDALAR**



umhvörvisstovan



Í HONDINI HEVUR TÚ FØROYA STØRSTU FRÍLENDISÆTLAN

Ætlanin hevur verið leingi ávegis. Upprunaliga varð arbeiðið sett í gongd í juni 2006 av táverandi landsstýrismanni í innlendismálum, Jacob Vestergaard. Hann fekk undirtøku í landsstýrinum fyri at leggja hetta stóra økið í niðastu Hoydølum, sum Føroya Landsstýri eigur, til frílendi til gagns fyri almenningin. Eftir at Umhvørvisstovan varð skipað, varð tað litið stovninum upp í hendi at varða av lendum.

Á heysti í 2009 varð ein arbeiðsbólkur settur at gera uppskot til eina dispositiónsætlan fyri økið. Í arbeiðsbólkin vórðu vald Tróndur Leivsson og Ronnie Thomassen fyri Umhvørvisstovuna, Tóri í Hoyvík og Mikael Viderø Fyri Tórshavnar kommunu, og Andras Mortensen fyri Søvn Landsins. Mikael Viderø varð seinni avloystur av Michael Jacobæus og Andras Mortensen av Annu Mariu Fossaa.

Arbeiðsbólkurin hevur handfarið givna setningin soleiðis, at talan er um at greina tey ymsu viðurskiftini í økinum við atliti at lendi, náttúru, siðsøgu og tekniskum virðum og bindingum v.m. Við grundarlagi í hesum útgreinum er gjørd ein brúksætlan, har dentur verður lagdur á møguleikarnar fyri náttúru- og fríendisupplivingum í økinum. Tey tiltøk og atgerðir, ið arbeiðsbólkurin mælir til at fremja í økinum, stuðla undir og menna hesar upplivingarmøguleikarnar, til gagn og frama fyri almenningin.

Fríendisætlanin greinar ikki smálutirnar, men vísir á eina brúkskipan, har tey yvirskipaðu ætlitini eru umrødd og lýst soleiðis, at hesi kunnu verða tikin við sum partur av teimum ítøkiligu menningar- og røktarætlanum fyri økið, ið vónandi gerast veruleiki sum tíðin líðir. Fáum hævðusstøðum er unt at eiga eitt so stórt frílendi miðskeiðis í býnum. Vónandi verður tað til gleði fyri øll í mong ár framyvir.



umhvørvisstovan

Frílendið Boðanes – Hoydalar

ISBN-13-978-99972-50-00-1

© Umhvørvisstovan

© Tórshavnar kommuna

© Søvn landsins

Apríl 2017

Umbróting og prent: Føroyaprent, www.foroyaprent.fo



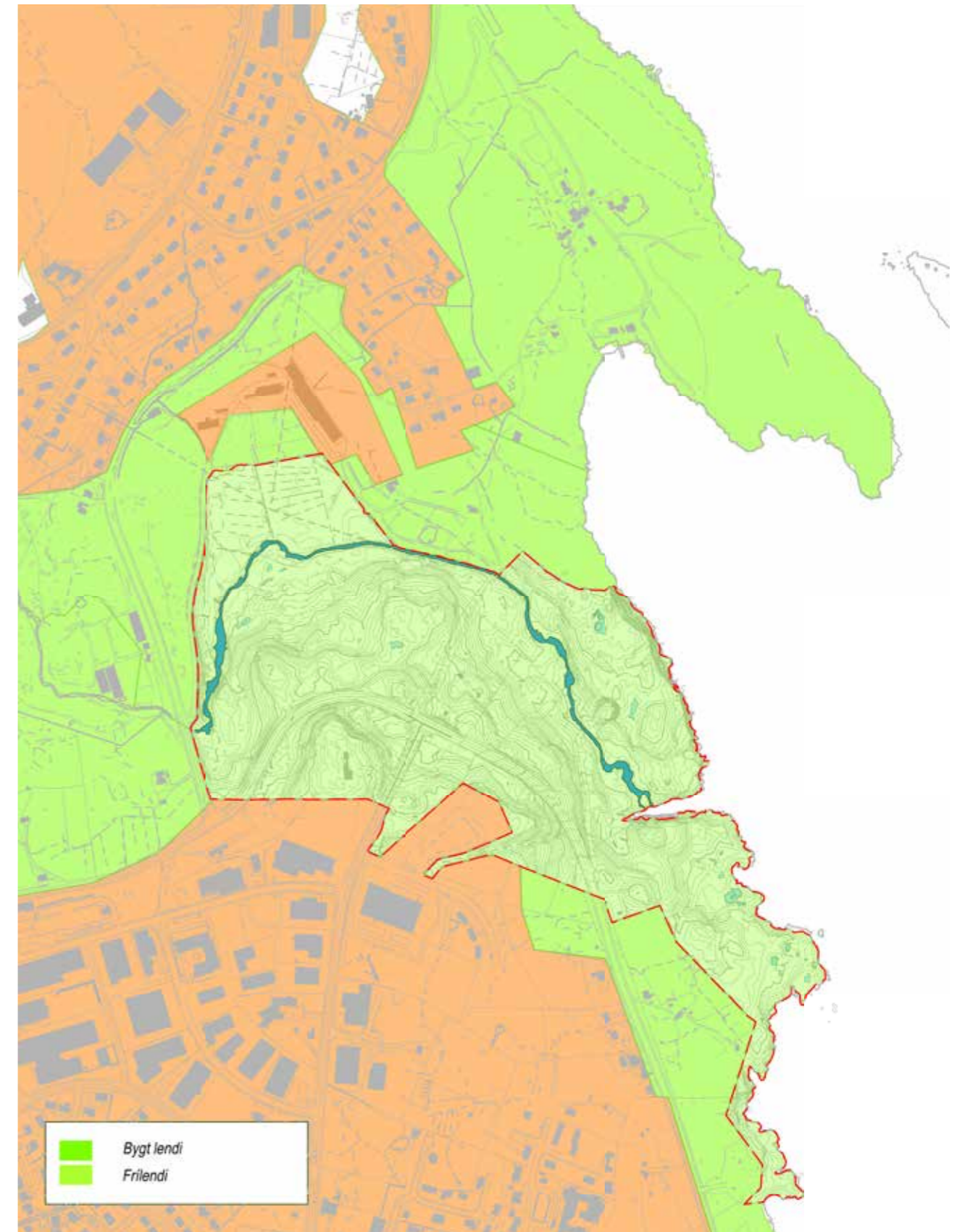
NORÐURLENSKT UMHVØRVISMERKI
Svanamerktur prentlutur 541 705

DEILD 1
LÝSING AV ØKINUM



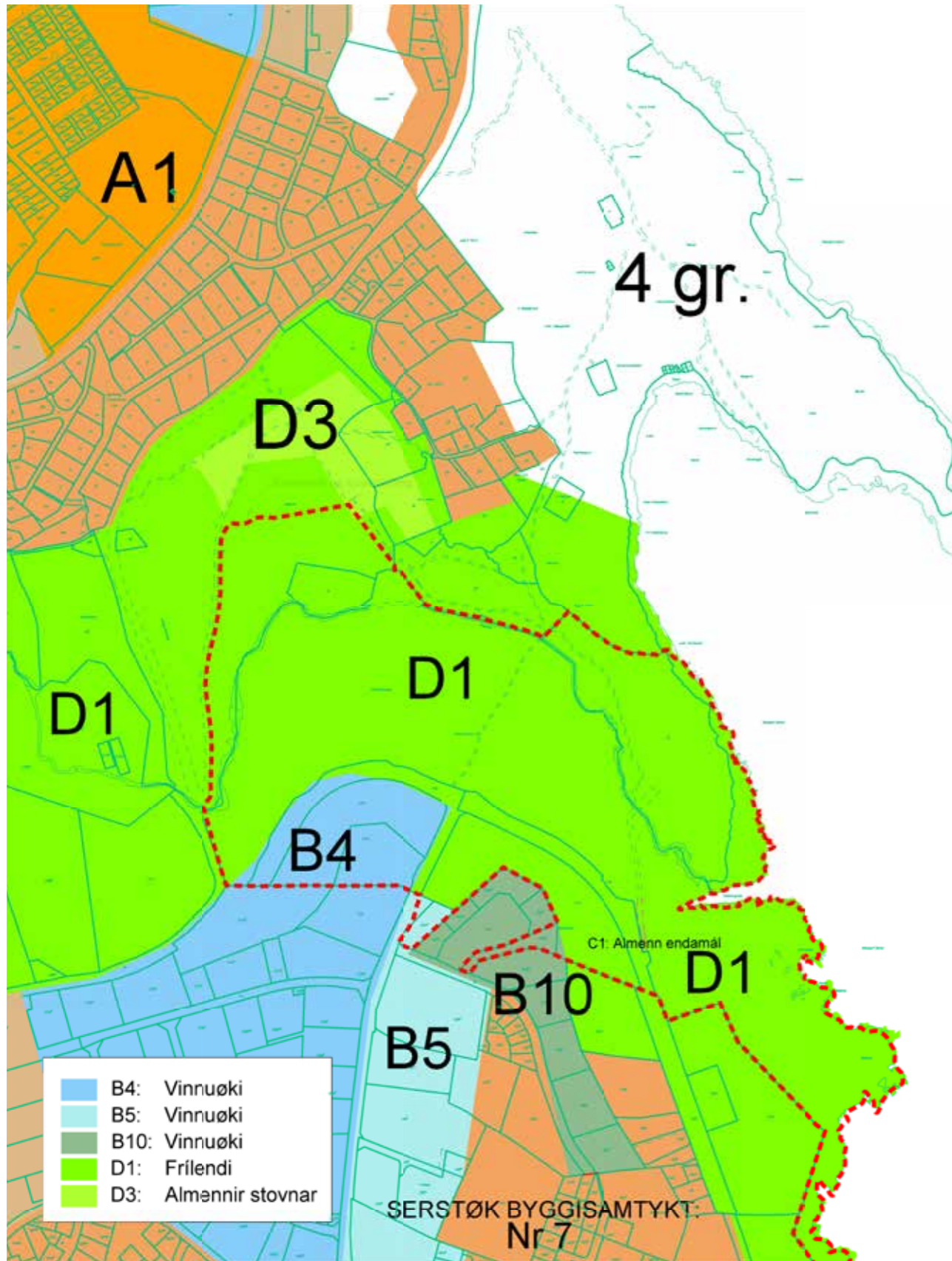
BOÐANES – HOYDALAR Í BÝARHØPI

Lendfö Boðanes – Hoydalar – Ternuryggur liggur at kalla mitt í tí núverandi býnum. Handilslív, mentanartilboð, vinna og fyrisiting í býnum eru í stóran mun sunnanfyri lendið. Nóg av nýggju íbúðarøkjunum í býnum eru norðanfyri lendið. Í nýggju íbúðarøkjunum verður m.a. nýttur tættbygdur byggiháttur. Mongum borgarum vantar tí hóskaði øki til uttandura- og frílendisvirksemi í sínum nærumhvøvi.



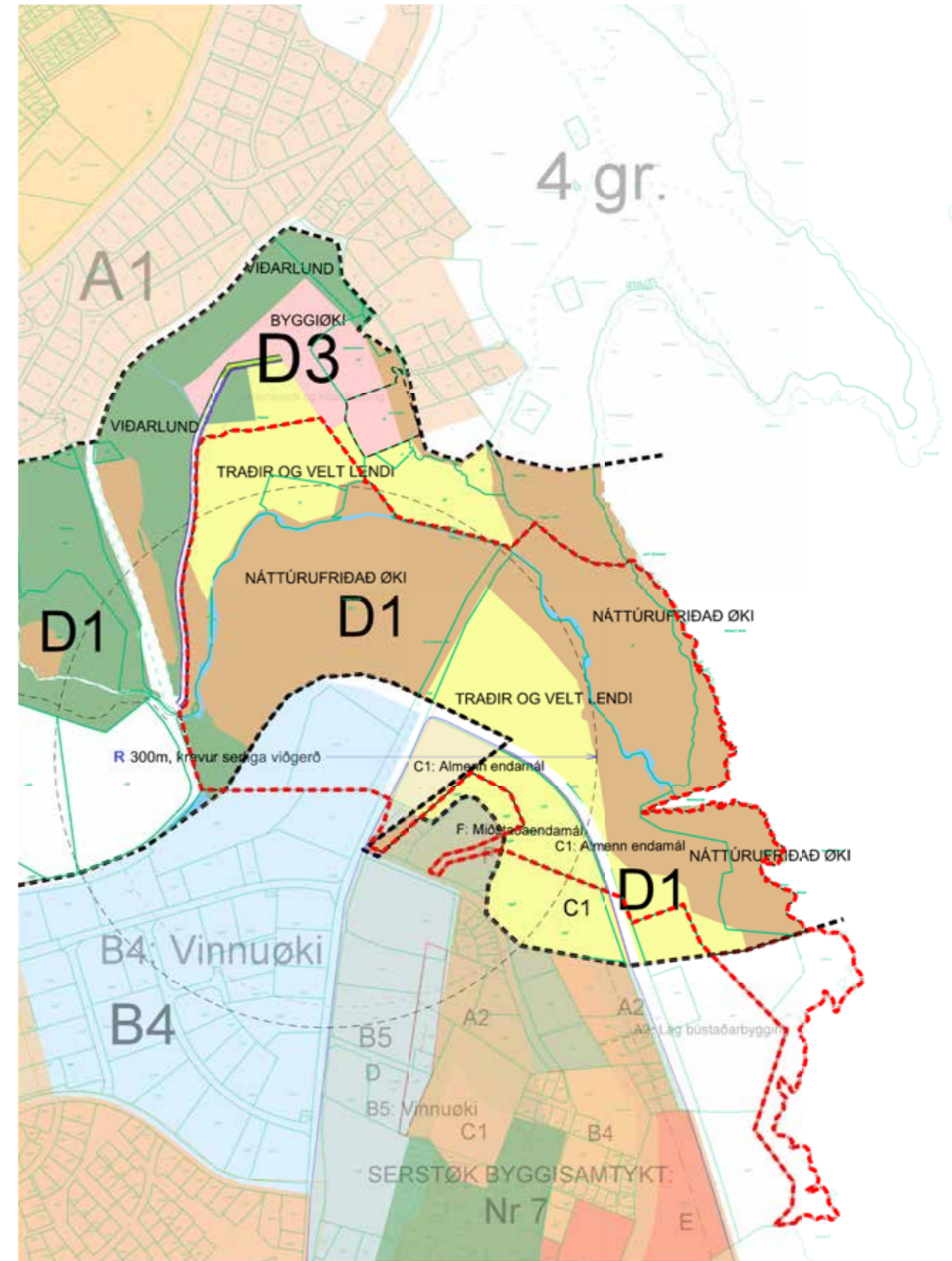
SANATORIUTRØÐIN

Gamla Sanatoriutrøðin eru ogn hjá Innlendismálaráðnum, og lögð til Umhvørvisstovuna at umsita. Hesar jarðir eru íalt uml. 21,6 hektarar (ha) í vídd (1 ha = 10 tús. m²). Øll frílendisætlanin fevnir tó íalt uml. 28,2 ha. Lendið er partur av tí býarskipanarlíga grøna geiranum, ið gongur úr fjøruni við Boðanes og Hoyvíkina, niðan gjøgnum Hoydalarnar og Ternurygg, og út í hagan uppi undir Húsareyninum og Villingafossi.



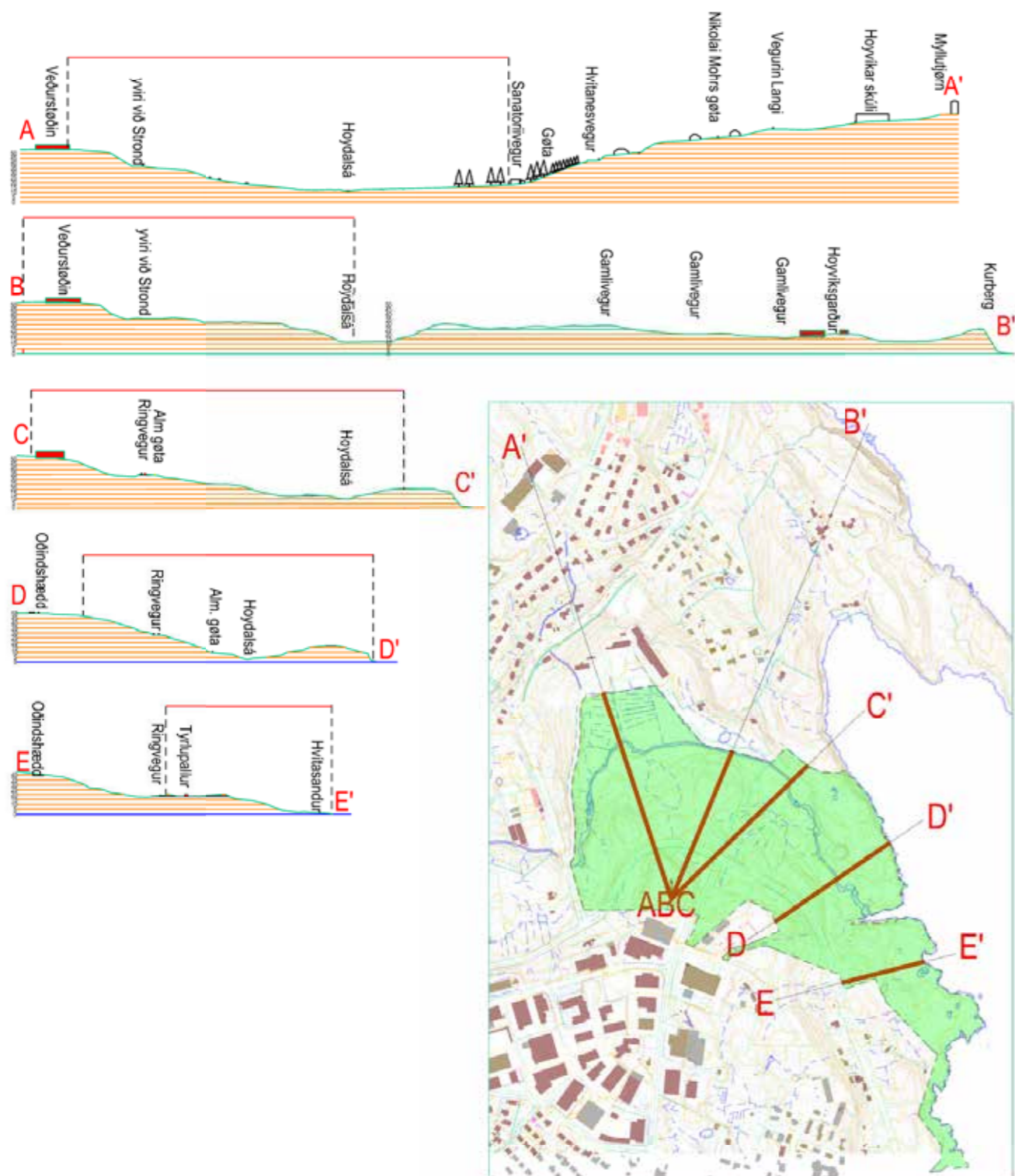
ÁSETINGAR Í BÝARSKIPANINI

Í hövuðsheitum er økið fevnt av ásetingunum fyrri D1 umráðispartin í almennu byggisamtyktini fyrri Tórshavnar kommunu: „D1 verða í síni heild lagdir til almenning, náttúrufríðingar- og mentunarlig endamál og tílíkt. Økið fram við Hoydalsá kann einans verða skipað og bygt sambært serstakari byggisamtykt fyrri økið.“ Ein geiri hevur ásetingarnar fyrri B4 umráðispartin: „Loyvt er einans at byggja hús til vinnuvirki, verkstaðir og tílíkt og til tænastrivirksemi, ið hava samband við hesi.“



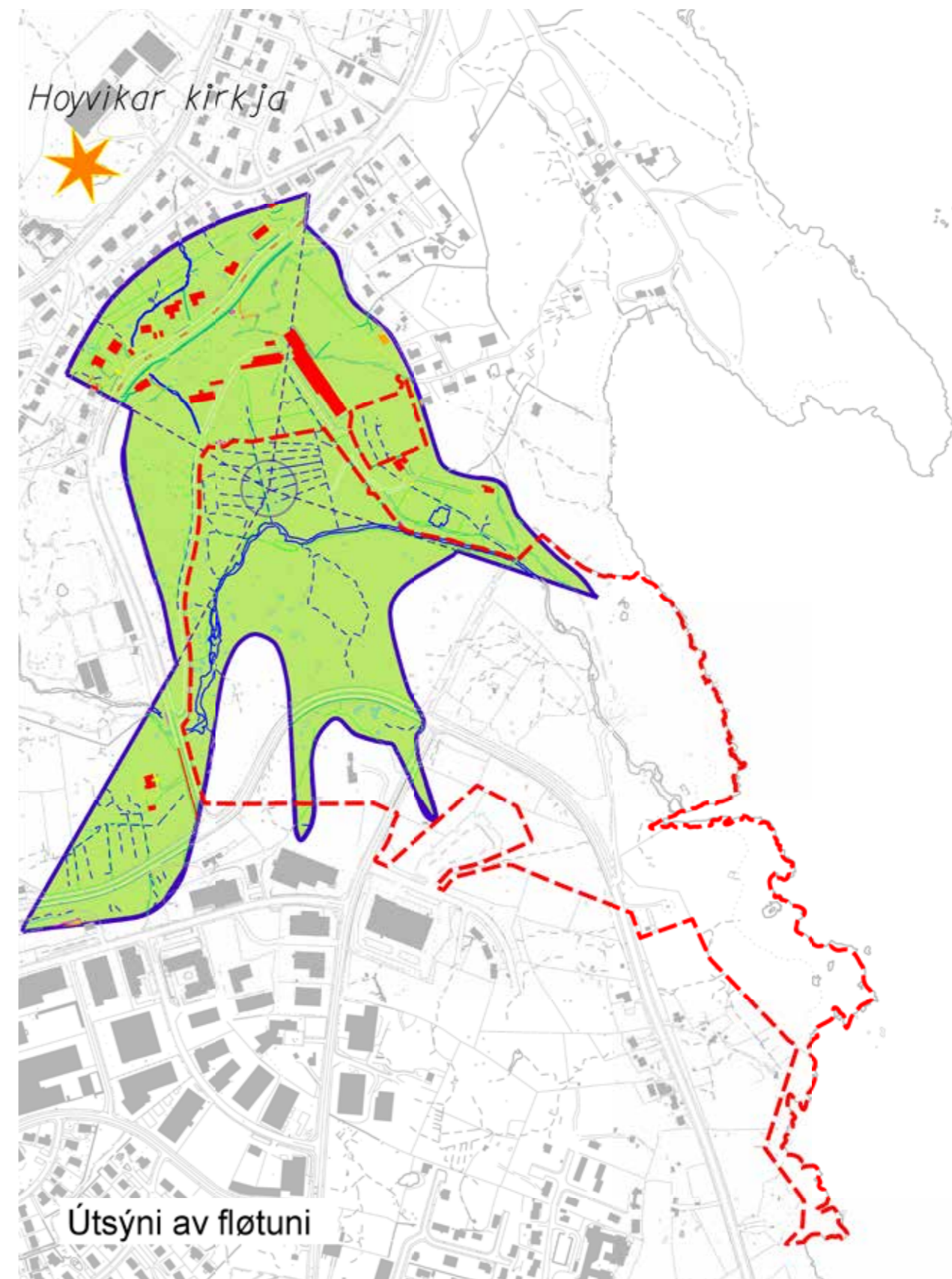
SERSTØK BYGGISAMTYKT FRÁ 1996

Meginparturin av økinum er fevndur av ásetingunum í serstøku byggisamtyktini fyrri økið fram við Hoydalsá frá 1996: „Økið verður í síni heild lagt til alment fríøki, traðarbrúk og til náttúrufríðingar- og gróðursetingar endamál...“ Smærri øki eru somuleiðis fevnd av ásetingunum í serstøku byggisamtyktini fyrri økið millum Hoyvíksvegin og Yviri við Strønd, Serstøk byggisamtykt nr. 7 – Eysturbýur (1983 ella eldri): „...C1 verður lagt sum almenningur.“ Fríleendisætlanin leiðir tí til nakrar smærri broytingar í byggisamtyktunum.



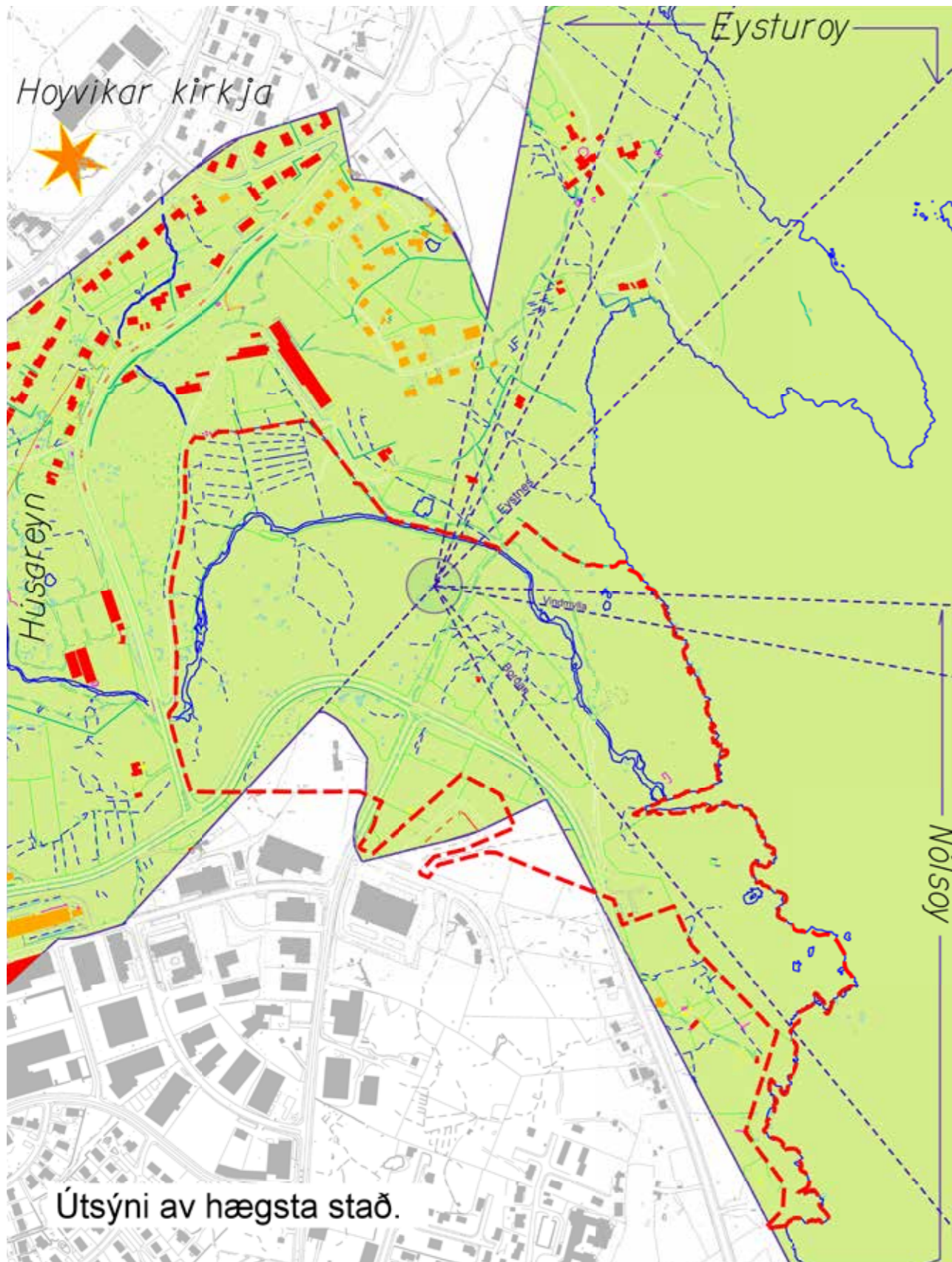
TVØRSKURÐIR 1

Tvørskurðir av lendinum verða nýttir sum ein av fleiri mátum at lýsa topografiina, t.v.s. hvussu lendið er háttáð. Tvørskurðirnir lýsa í hesum føri væl, hvussu fjølbroytt lendið í grundini er.



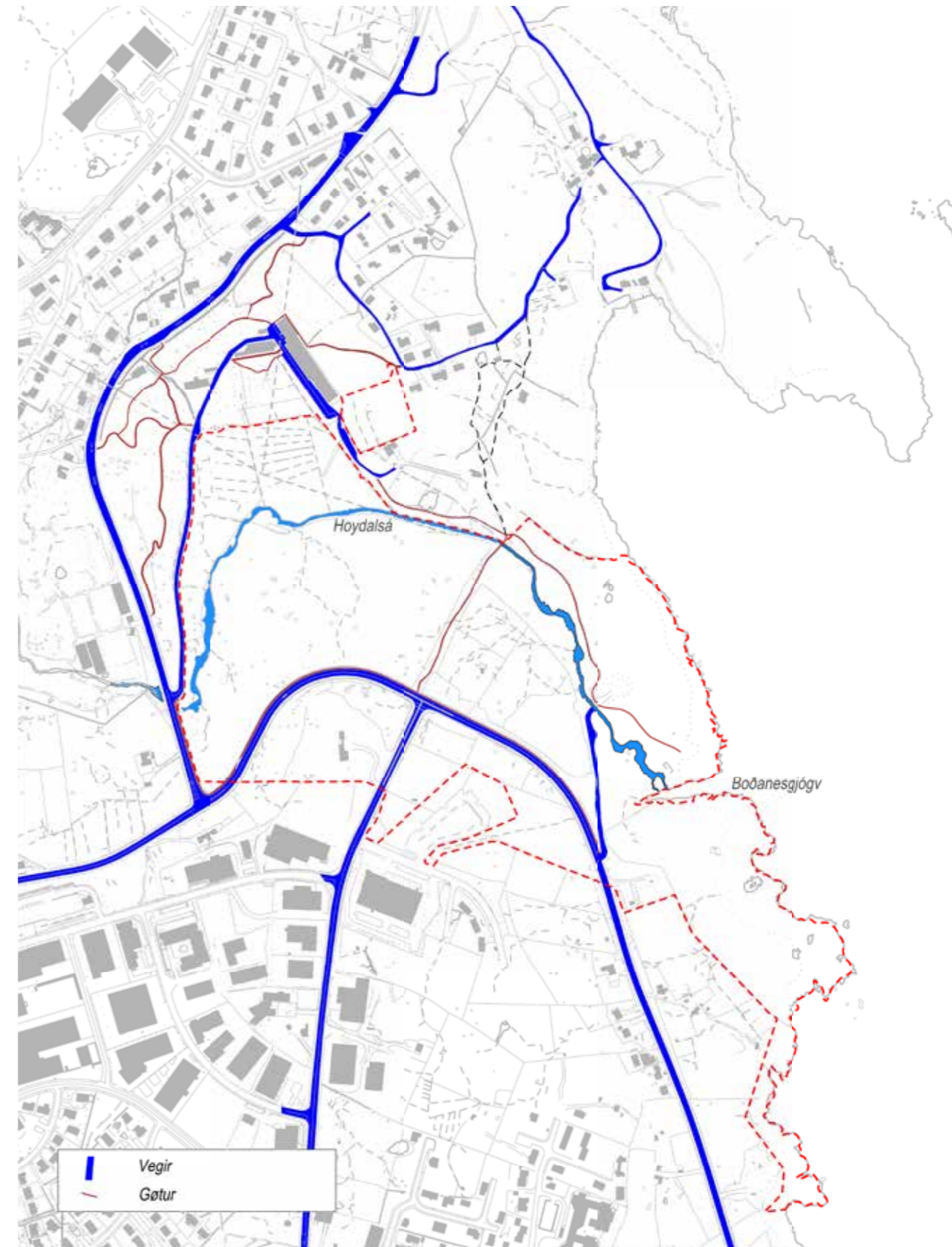
ÚTSÝNISSTØÐ OG ÚTSÝNISSEKTORAR

Úrvald útsýnisstøð (cirkularnir) eru tikin við sum dømi. Av fløtuni í Niðastu Hövdølum verður útsýnið dánað av lendinum kring dalin.



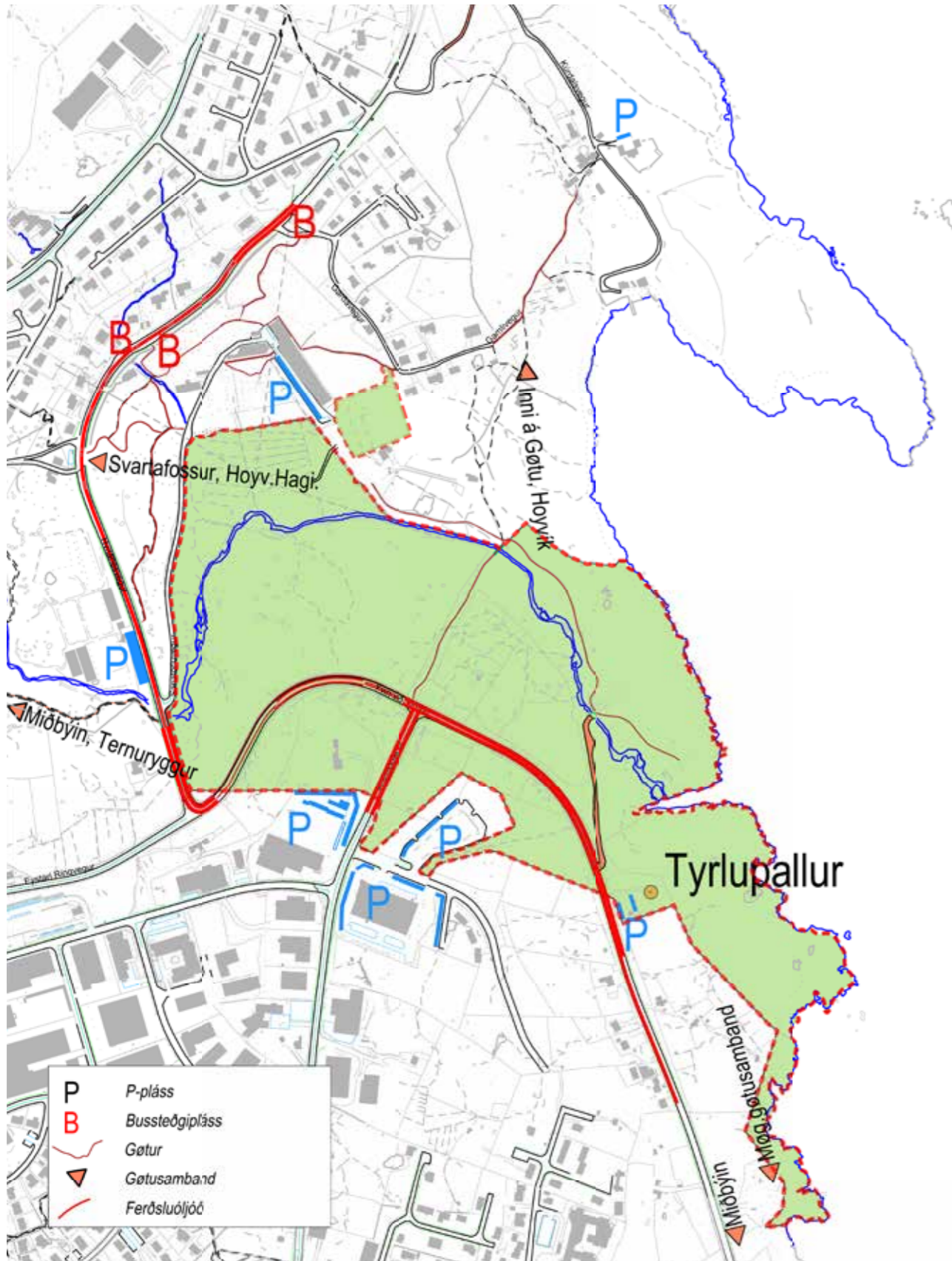
ÚTSÝNIÐ

Av hægsta stað er vítt útsýni eystur í hav og niðan í reynið.



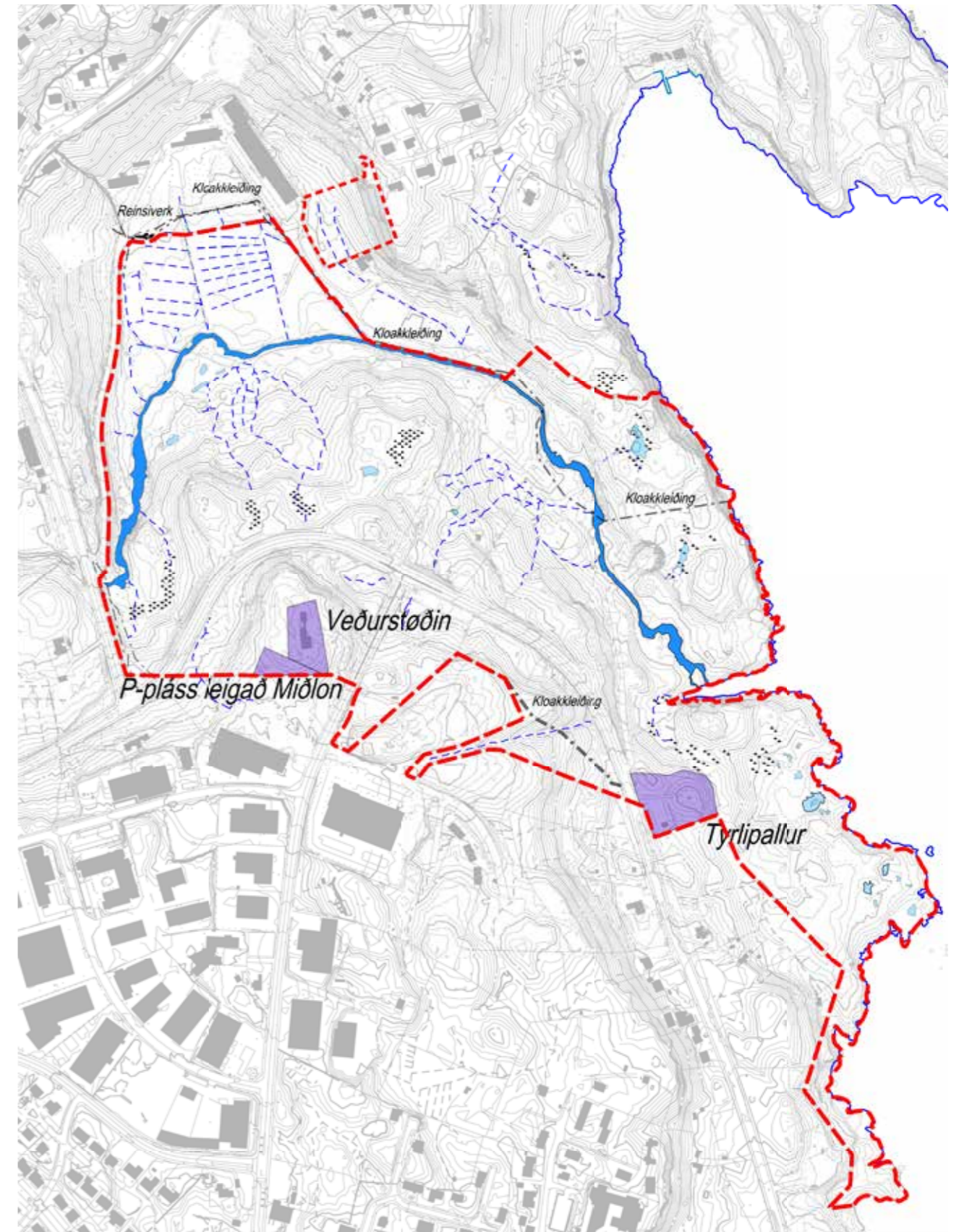
FERÐSLUVIÐURSKIFTI

Høvuðsvegirnir til økið eru Ringvegurin, Hvítanesvegurin, Sanatoriuvegur og Garðavegur. Ein gomul gøtuskipan er frá Sanatoriutíðini; oman á Boðanes. Eisini er partur av gomlu Hoyviksgøtuni varðveittur; leiðin millum Ringvegin og Roykheyggi. Viðarlundin í Niðastu Hoydølum hevur eina vælútbygda gøtuskipan.



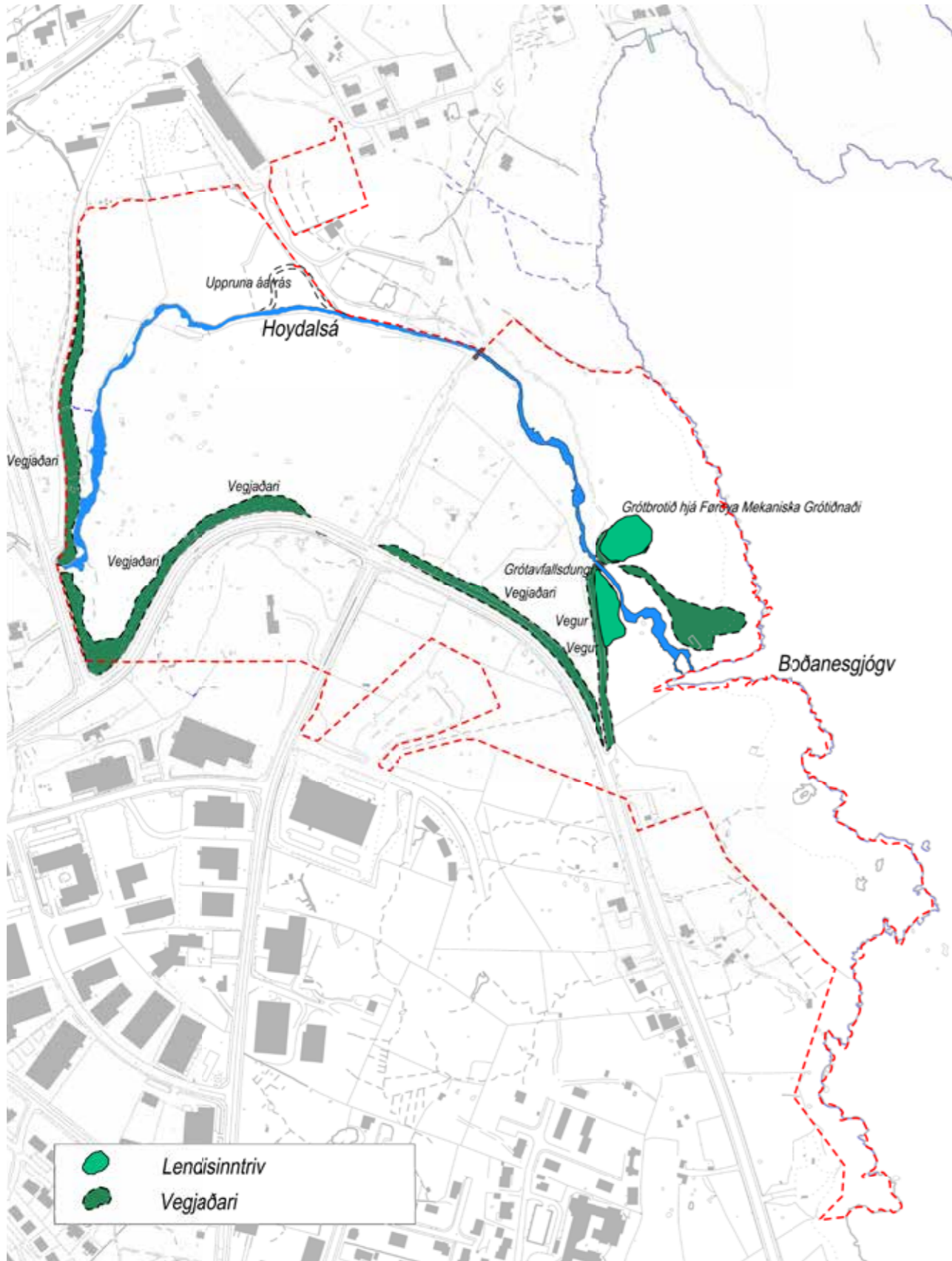
FERÐSLA

Økið er í stóran mun merkt av nógvu ferðsluni á Ringvegnum og á Hvítanesvegnum. Tyrlupallurin og flúgvingin haðani merkja somuleiðis økið. Fleiri parkeringspláss eru í útjaðaranum av økinum. Bussamband er til økið eftir Hvítanesvegnum og Hoyvíksvegnum.



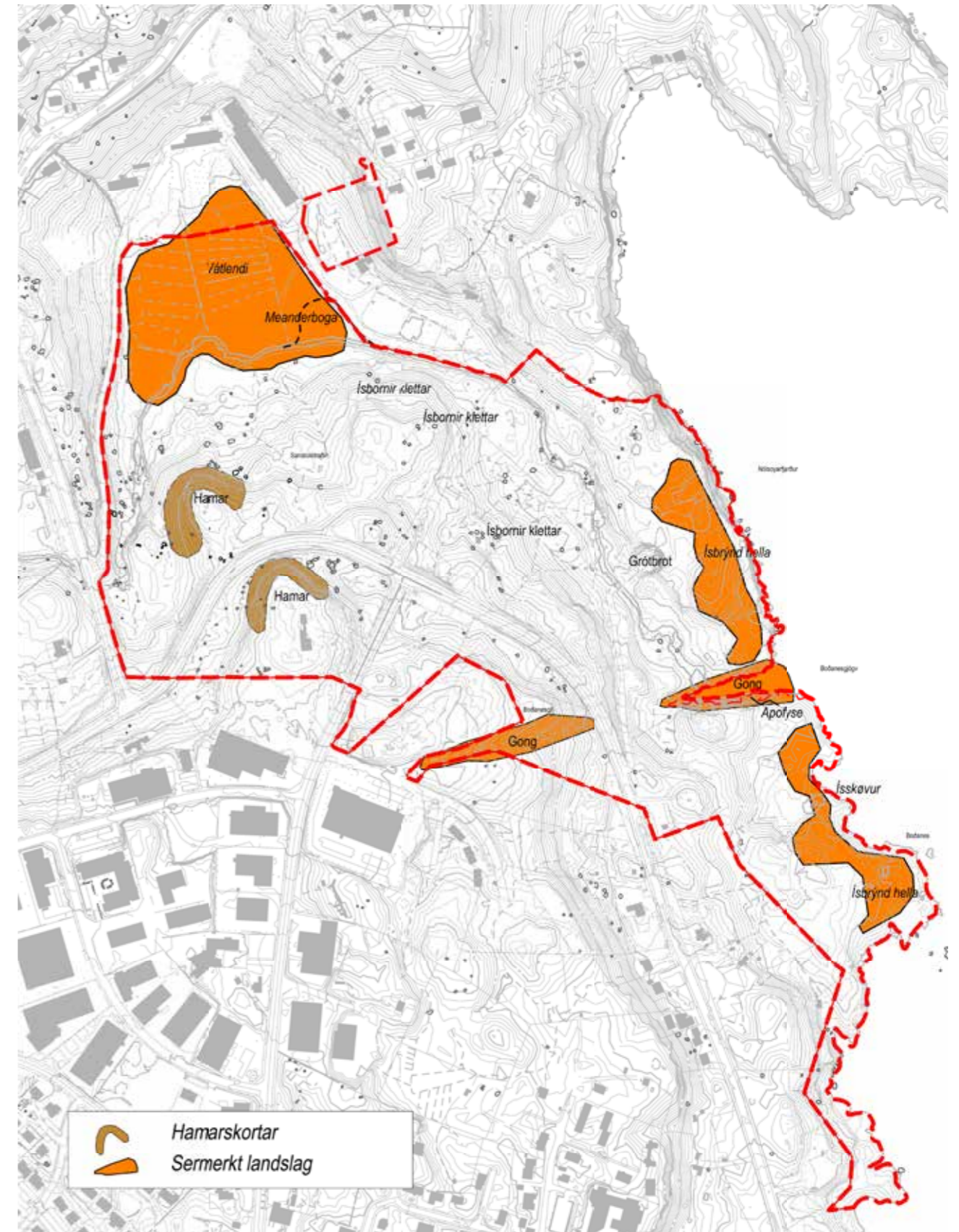
TEKNISKAR LEIÐINGAR OG ANLEGG

Stóra kloakkreinsiverkið á fløtuni í Niðastu Hoydølum. Kloakkleiðingin frá reinsiverkinum gongur fram við Hoydalsá, gjøgnum tunnil, og oman á sjógv. Kloakkleiðing gongur frá vinnuøkinum á Óðinshædd og oman til reinsiverkið við ringvegin, vesturav tyrlupallinum. Týðningarmiklir samskiptiskaðalar hjá Føroya Tele eru eystanfyri Hvítanesvegnum. Veðurstøðin. Parkeringspláss við Miðlon. Langtíðarleigusáttmáli er um part av hesum lendinum. Tyrlupallurin við tilhoyrandi P-pláss og tænanstubbygningi til viðskiftafólk. Tyrlupallurin á Boðanesi hevur serstaka støðu í tilbúgvingarhøpi.



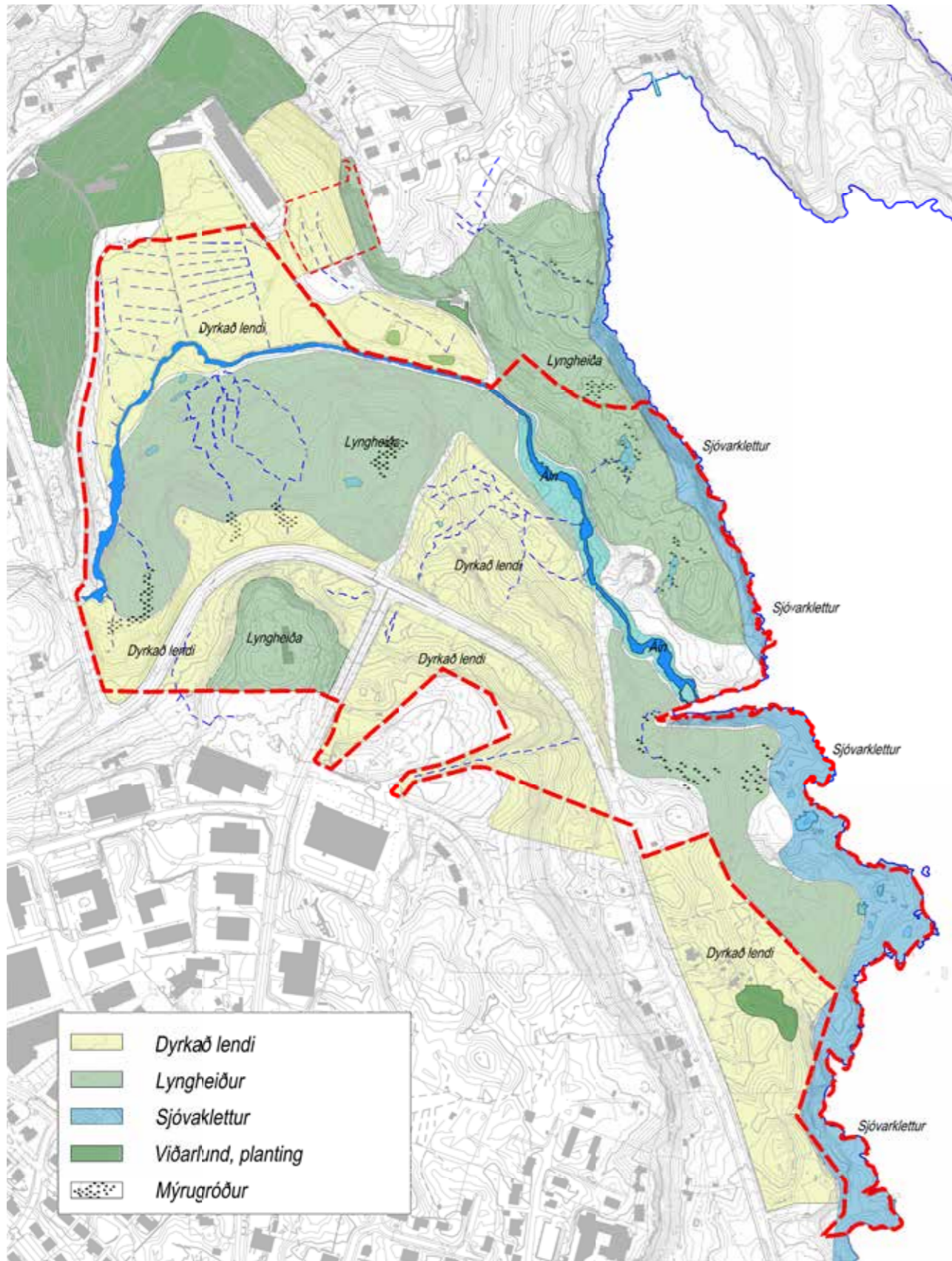
SJÓNSK LENDISÁRIN

Illá frágingin vegjaðari fram við Sanatoriivegnum. Illá frágingin vegjaðari fram við Hvítanesvegnum og Ringvegnum. Gamla grótbrotið hjá Føroya Mekaniska Grótidnaði, og avfallspláss fyri vrakgrót. Lendið norðanfyri Boðanesgjógv, har lýsismeltari hefur staðið. Yvirflatuvatnið av Eystara Ringvegi og Hvítanesvegnum setir beinleiðis oman í lendið. Neyðugt er at leiða hetta burtur ein annan veg.



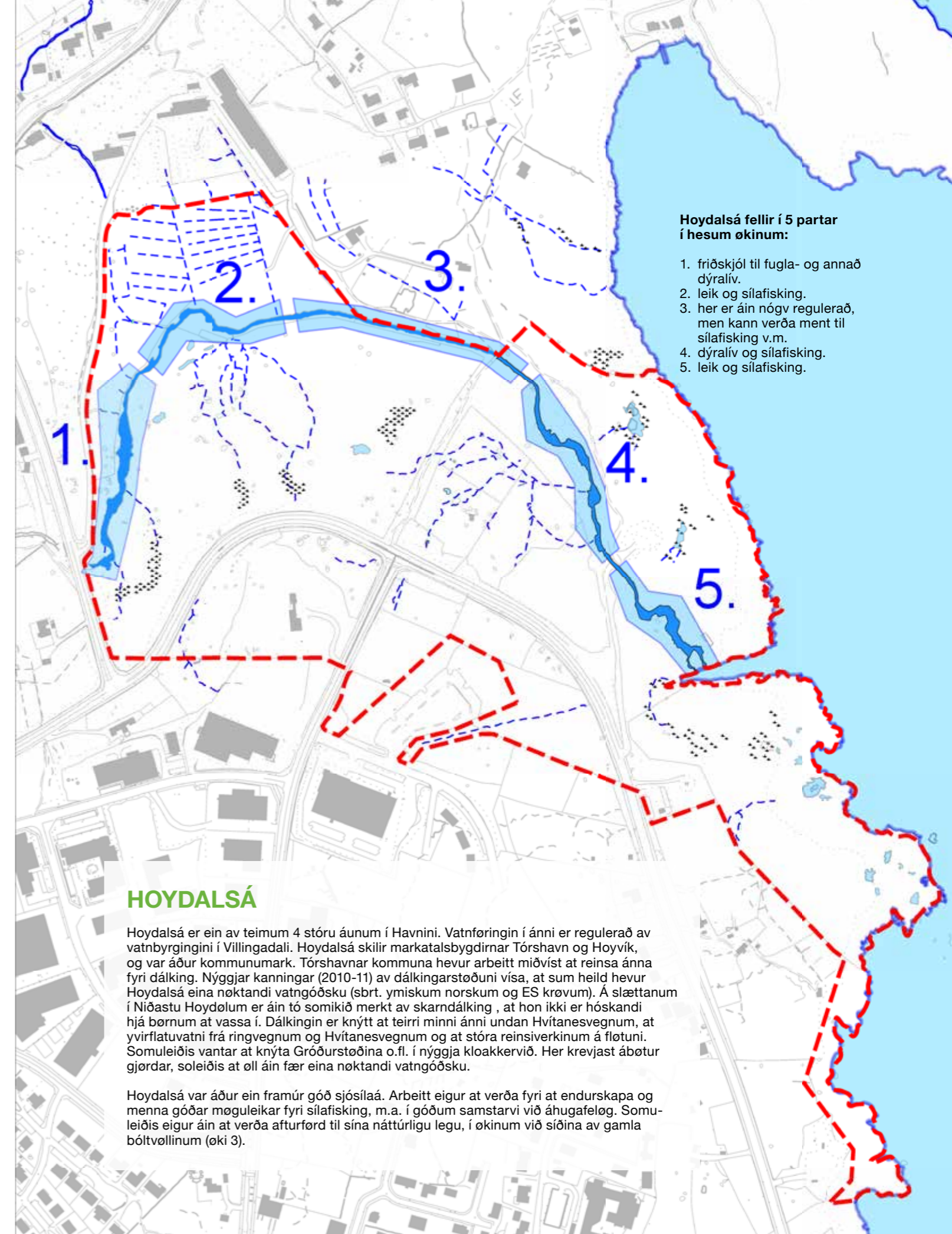
JARÐFRØÐI

Fløtan í Niðastu Hoydølum (> 7 m. djúp) goymir náttúrusøguligar upplýsingar. Hamarskortarnir eru sjónskir í lendinum, teir eru partar av niðastu Tórshavnar fláunum. Sermerktir stórir klettur eru í lendinum. Boðanesgjógv og Boðanes gil umboða serstøk jarðfrøðilig fyrbrigdi. Hellan báðumegin Boðanesgjógv sýnir týðuligar ísskúringstrípur. Á Hvítasandi er skelsandurin aftur við at menna seg. Hellulandið fram við strondini er sermerkt landslag. Nógvar torvjørð var áður í økinum.



GRÓÐRARBRIGDI

Brúkssoğan hefur sett sín týðuliga dóm á gróðurin. Kortið vísir hövuðsuppbýtið. Heiðagróður ræður í teimum stöðum, har einans húsdýrabít og torvskurður hava verið nýtt. Grasgróður ræður í teimum stöðum, har taðing og uppdyrking eisini hava verið nýtt. Fjögurgróður er um at koma fyrri seg aftur á Hvítasandi og har um vegir. Vatngróðurin í Hoydalsá fær væntandi betri vakstrarlíkindi, nú áin er um at gerast rein aftur. Mýrugróður finst spjaddur á smærri blettum. Viðarlundin í Niðastu Hoydølum er sermerkt gróðrarbrigdi (uml. 100 ára gomul).



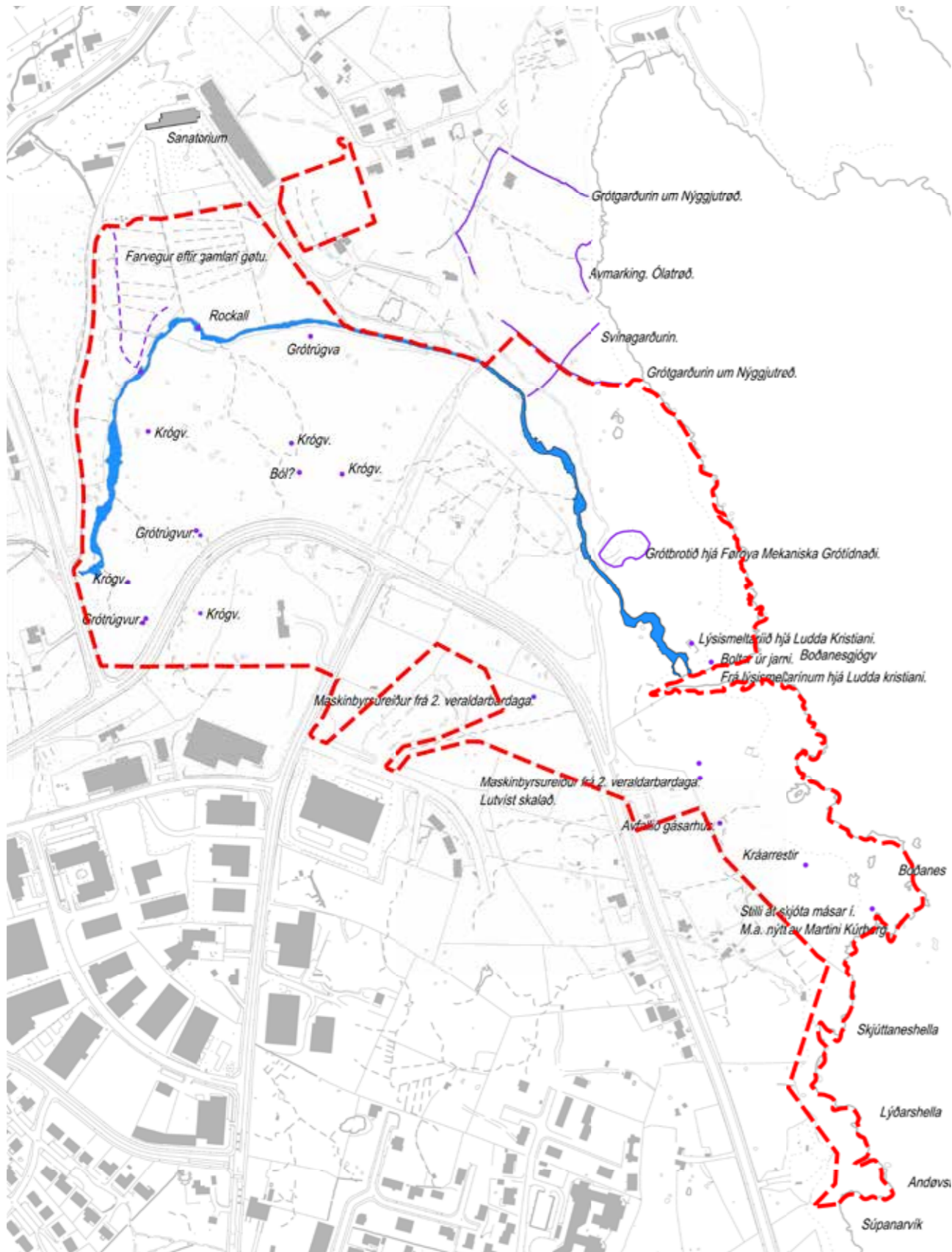
Hoydalsá fellir í 5 partar í hesum økinum:

1. friðskjól til fugla- og annað dýralív.
2. leik og sílafisking.
3. her er áin nógv regulerað, men kann verða ment til sílafisking v.m.
4. dýralív og sílafisking.
5. leik og sílafisking.

HOYDALSÁ

Hoydalsá er ein av teimum 4 stóru ánum í Havnini. Vatnføringin í ánni er regulerað av vatnbyggingini í Villingadal. Hoydalsá skilir markatalsbygdirnar Tórshavn og Hoyvík, og var áður kommunumark. Tórshavnar kommuna hevur arbeitt miðvíst at reinsa ána fyrri dálking. Nýggjar kanningar (2010-11) av dálkingarstöðuni vísa, at sum heild hevur Hoydalsá eina nøktandi vatngóðsku (sbrt. ymiskum norskum og ES krøvum). Á slættanum í Niðastu Hoydølum er áin tó somikið merkt av skarndálking, at hon ikki er hóskaði hjá børnum at vassa í. Dálkingin er knýtt at teirri minni ánni undan Hvítanesvegnum, at yvirflatuvatni frá ringvegnum og Hvítanesvegnum og at stóra reingsiverkinum á flótuni. Somuleiðis vantar at knýta Gróðurstöðina o.fl. í nýggja kloakkervið. Her krevjast ábøtur gjørdar, soleiðis at øll áin fær eina nøktandi vatngóðsku.

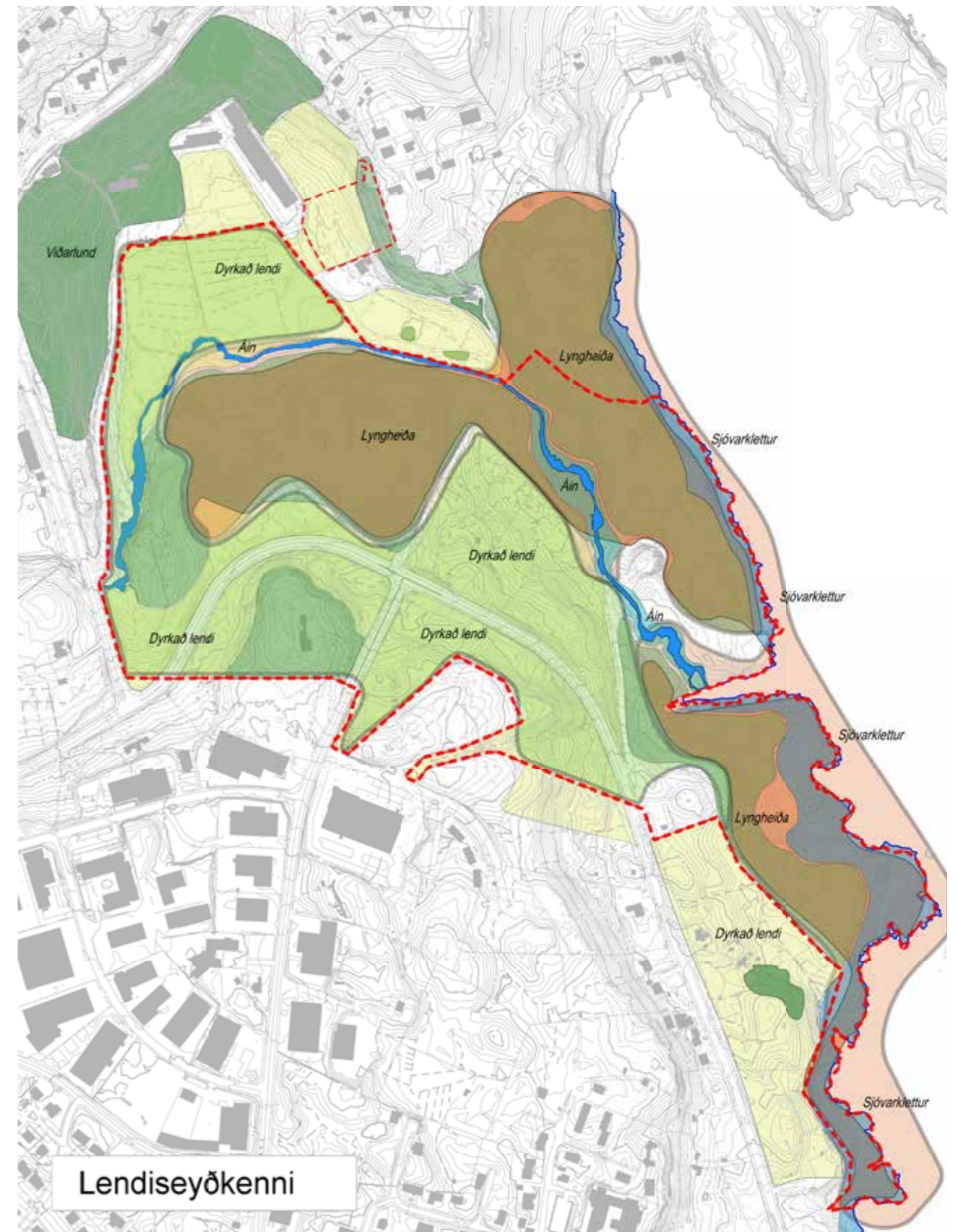
Hoydalsá var áður ein framúr góð sjósláa. Arbeitt eigur at verða fyrri at endurskapa og menna góðar møguleikar fyrri sílafisking, m.a. í góðum samstarvi við áhugafeløg. Somuleiðis eigur áin at verða afturførd til sína náttúrligu legu, í økinum við síðina av gamla bóltvøllinum (øki 3).



MENTANARMINNI

Í økinum eru mentanarminni frá fleiri tíðarskeiðum:

- Gamla landbúnaðarsamfélagið.
- Torvskurður í 19. og 20. öld.
- Sanatoriutíðin frá fyrst í 20. öld og framtíðir.
- Krígsminni frá 2. veraldarbardaga.
- Serstök vinnu- og veiðimannamentan.



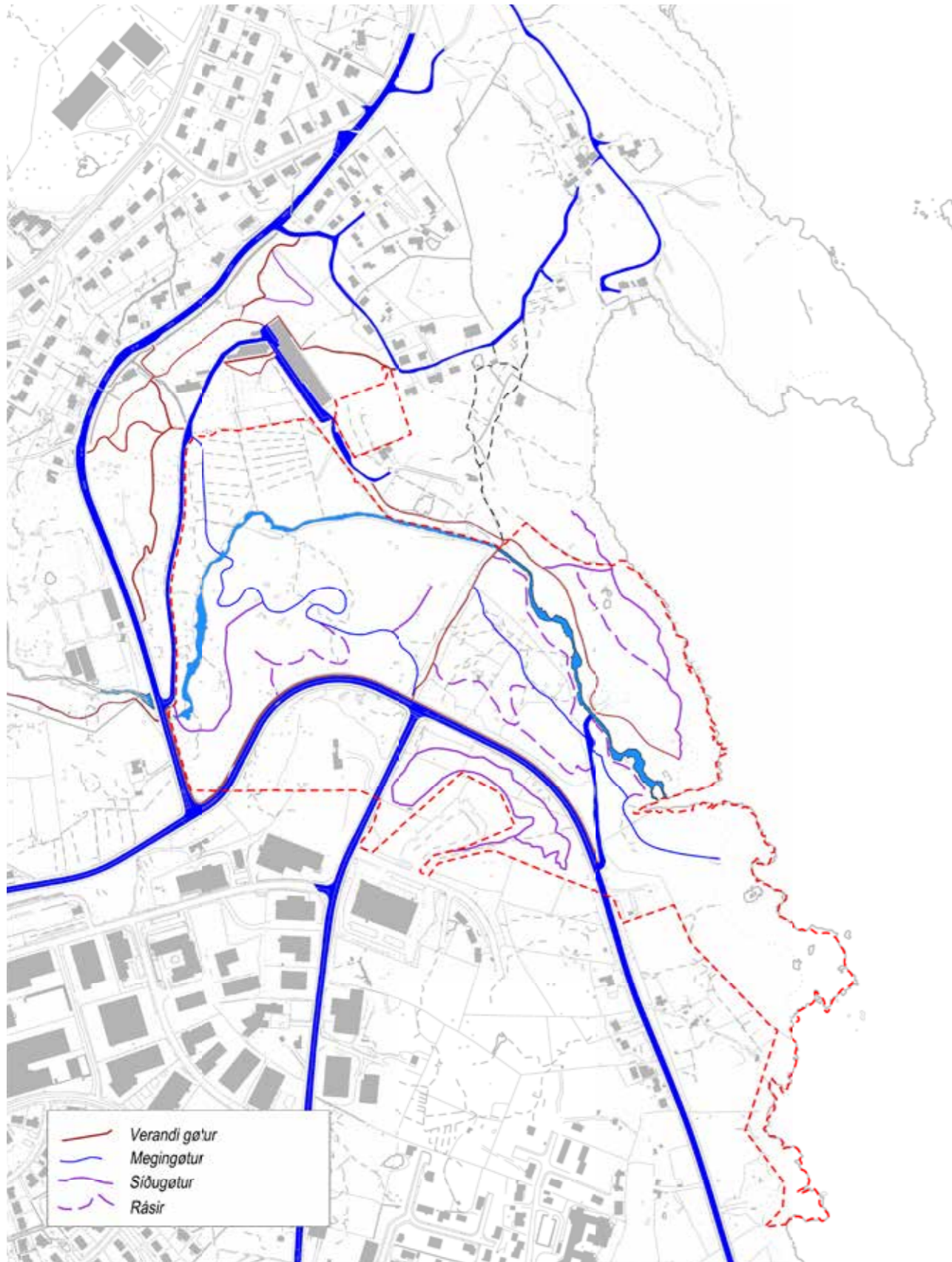
Lendiseyðkenni

LENDISEYÐKENNI – FLOKKING Í BÓLKAR

Lendið kann í høvuðsheitum flokkast í nakrar fáa bólkar við atliti at gróðri, brúksøgu o.t.l., og sum eisini eru við til at mynda upplivingina av økinum. Hellulandið og fjøran. Sera lítið árin av mannaávim. Áin og vátlendisgróðurin. Ymiskt á leiðini, hvussu stórt mannskapt árið er. Heiðagróður. Annar av stóru bólkunum, ið mynda lendið. Tó at árið av mannaávim er stórt, orsakað av torvskurði og seyðabiti gjøgnum øldir, ber lyngheiðin órørdan dóm yvir sær. Grasgróður. Hin stóri lendisbólkurin. Kríatúrshald, taðing og velting í nýggjari tíð, geva hesum bólkinum dóm av siðbundnum landbúnaðarlendi. Viðarlundin og aðrir træhópar í økinum. Hesi geva lendum dóm av fjølbroytni skaptum av manna ávim.

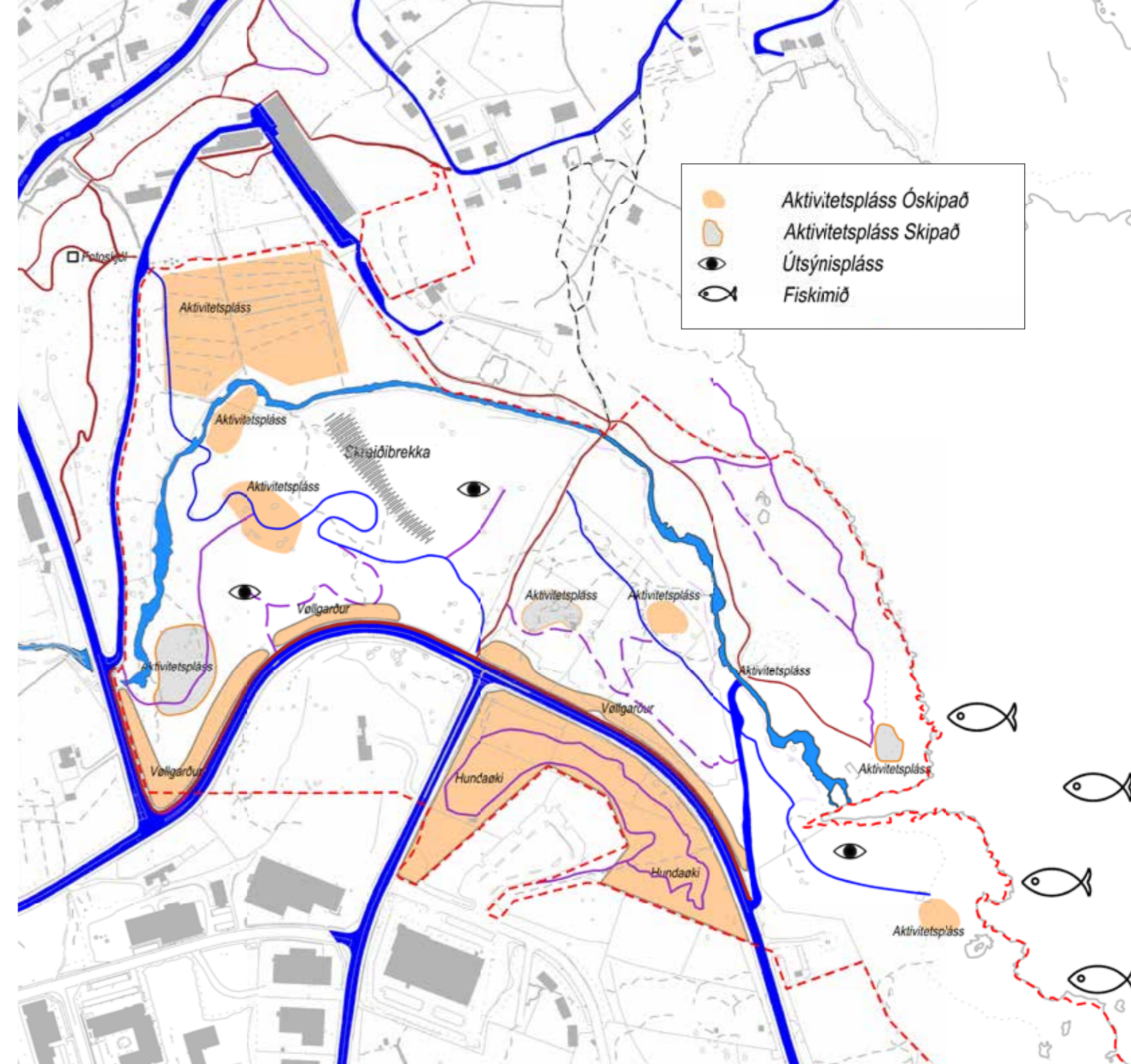
DEILD 2
UPPSKOT TIL LENDISSKIPAN





FLOKKING AV GØTUSKIPANINI

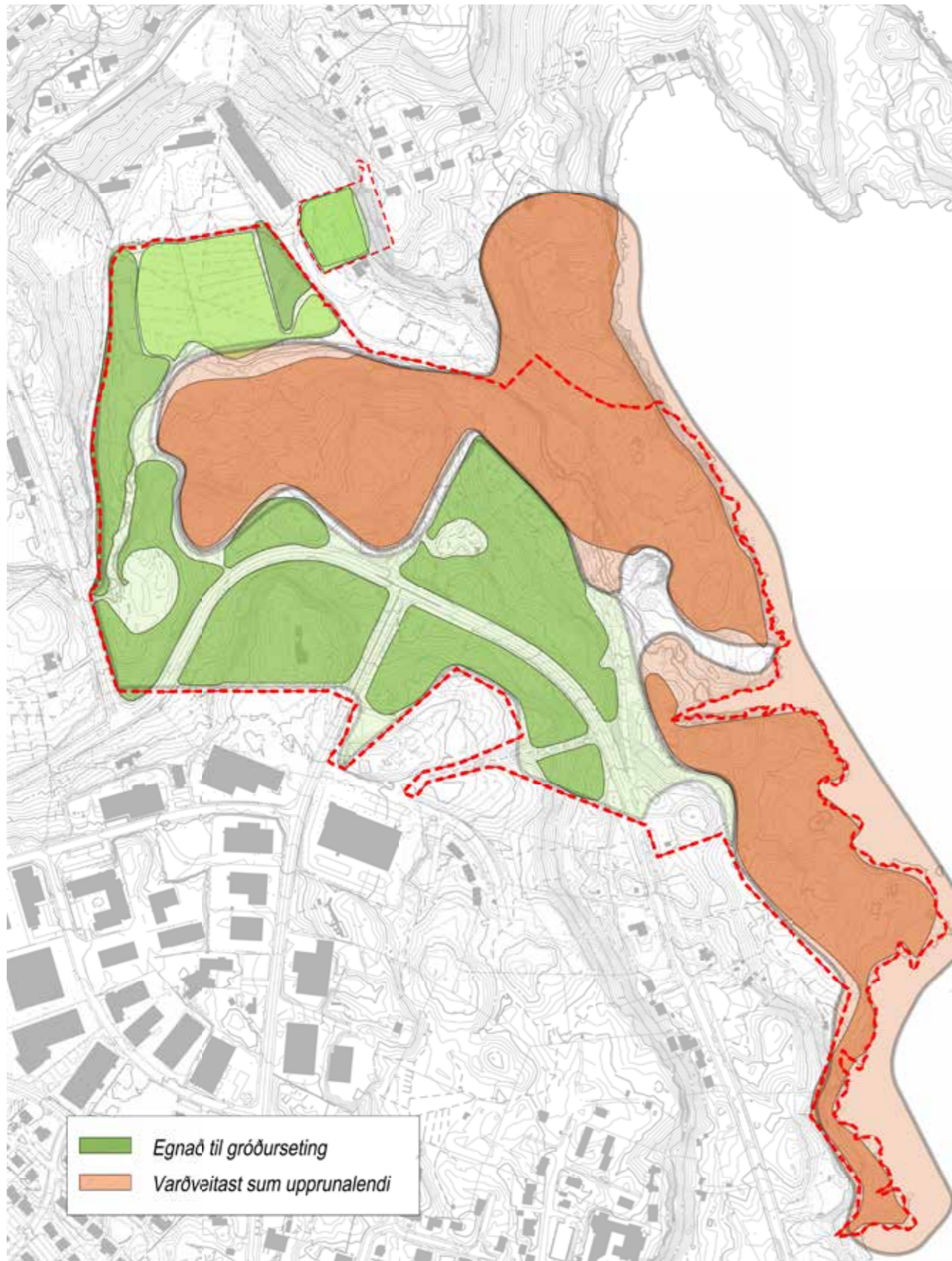
Ein gøtuskipan verður meginásur í frílendingum. Hendan leiðir og beinir tey vitjandi í lendingum. Gøtuskipanin minkar um møgulig negativ árín á sárbær støð og djóra- og plantulív. Gøtuskipanin verður í høvuðsheitum flokkað í 3 stig: Megingøtur á uml. 1,5 m breidd við føstum dygdargóðum slitlagi (royðugrús). Skulu í mestan mun eisini nøkta atkomumøguleikan hjá rørslutarnaðum fólki (maks. hall 1:12). Møguleika at loyva ferðslu á t.d. súkklu og á rossabaki. Síðugøtur á uml. 0,8 m breidd við dygdargóðum slitlagi (royðugrúsi ella høggsponum). Her verður minni dentur lagdur á at halda krøvini til atkomumøguleika hjá rørslutarnaðum. Rásir, ið antin eru í lendingum ella koma við tíðini. Hesar verða bert hildnar í ávisan mun.



ØKISSKIPAN

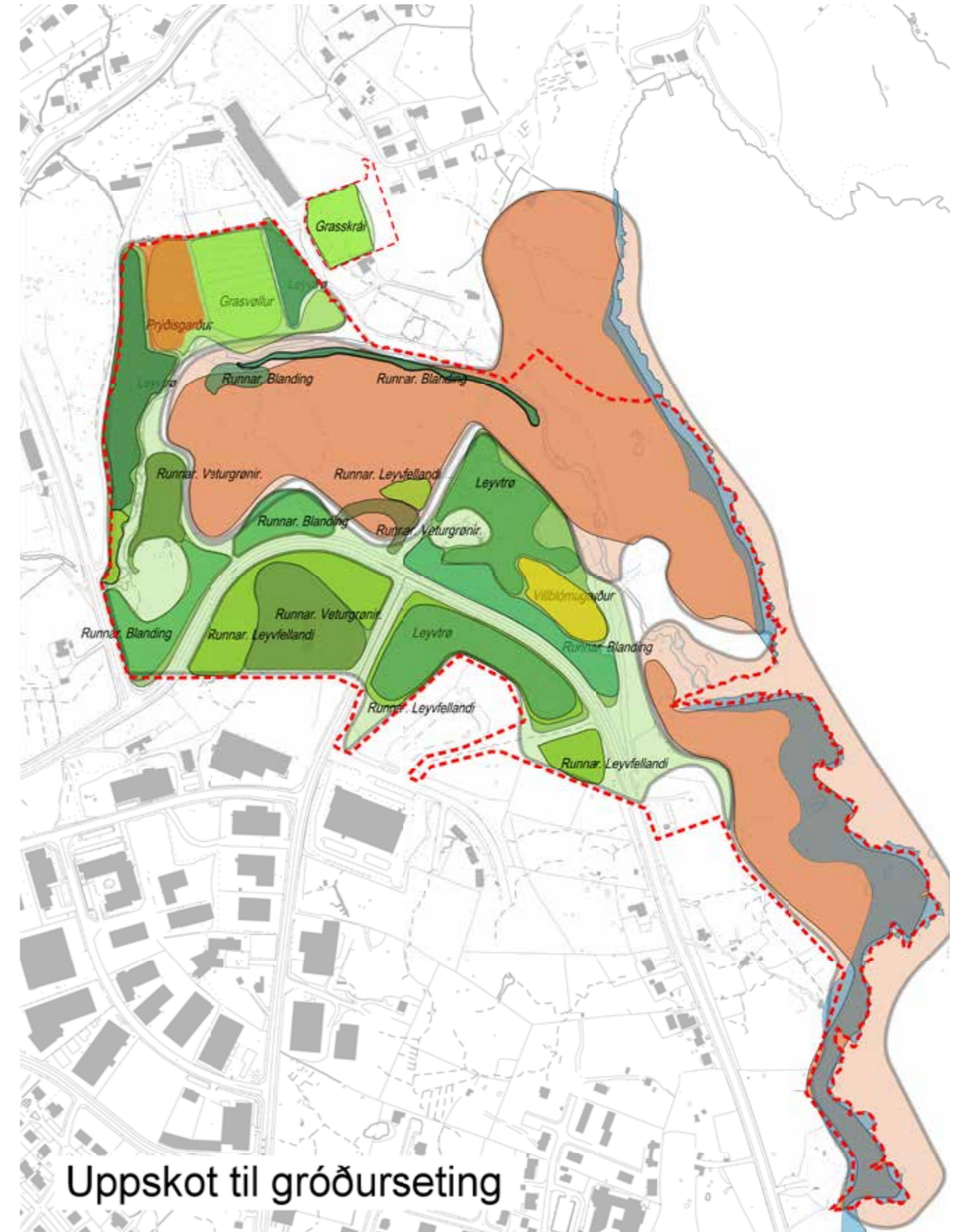
Øki verða ikki gird uttan í serligum førum. Krígsminnið undir Óðinshædd verður sett í stand. Fotostilli verða gjørd á ávisum støðum. Á kortinum eru støð ávíst til ymiskt uppihald, leik ella annað virksemit. Støðini eru vald út orsakað av serstøkum dygdum, t.d. útsýni, lívd, friðsælu, fiskimøguleikum, spæli í ánni o.s.fr. Við tíðini er at vænta, at onnur støð leggjast aftrat og at onkur fella frá. Summi pláss verða gjørd úr dygdargóðum tilfari (gráur plettirnir við brúnari rond). Onnur pláss (brúnu plettirnir) verður minni gjørt burtúr, t.d. bert ein bonkur e.l. Vølgarðar verða gjørdir fram við

Ringvegnum og Hvítanesvegnum at minka um ljóðdálkanina frá stóru ferðslu-æðrunum. Ætlanin frá 70'unum at leggja fløtuna frammanfyri Gamla hús á Studentarskúlanum út til almennan grasvøll til leik, uppihald og tónleik, eigur at verða kveikt aftur. Soleiðis fær Føroya fyrsti bóltvøllur aftur nýtslu. Hugsanin um ein prýðisgarð á vestara parti av fløtuni eigur at verða kveikt aftur. Gøtuskipanin bindur allar upplivingarmøguleikarnar saman í eina heild.



GRÓÐURSETING AV YMSUM VØKSTRI

Málsetningurin fyri ætlaðu gróðursetingarnar í økinum er at skapa betur lívd og skjól, og eisini verju móti høvuðsvegnum. Somuleiðis at skapa framsýningarmøguleikar fyri ymskum gróðri, eisini føroyskum upprunavøkstri. Trø, runnar, grøst og urtir verða nýtt sum amboð at skapa størri fjølbroytni viðvíkjandi gróðri í breiðastu merking, og djóarlívi og lendisupplivingum.



GRÓÐURSETING

Mælt verður til at skipa miðvíst in situ savn at verja og varðveita uppruna føroyskan viðarvøkstur. Mælt verður til at skipa ein villblómugarð at sýna fram ymskan villan føroyskan gróður. Her kann somuleiðis vera talan um in situ savn. Av trøum og hægri runnum verður høvuðsdentur lagdur á leyvfellandi sløg. Pílur kann verða gróðursettur eftir árbakkunum. Fyrimyndin er Stóra í Streymnesi. Gróðursett verður fyrst og fremst í teimum þøtum av frílandinum, ið frammanundan eru merktir av uppdyrking og tílíkum.

DEILD 3
PROSJEKTLÝSING



DEILDIR, RØKTAREINDIR

Verkætlanarøkið verður skipað í 7 ymiskar deildir, hvør við sínum serkenni og síni røktarætlan.

Deild I: økið norðanfyri Hoydalsá. Eystari parturin nýttur til skúlastovur nøkur ár framyvir; fløtan í høvuðsheitum opin grasvøllur; vestari parturin gróðursettur við trøum og runnum.

Deild II: eystari parturin óbroytt l yngheiði við fáum inntrivum; miðøkið nakað av inntrivum; vestari parturin gróðurseting og inntriv.

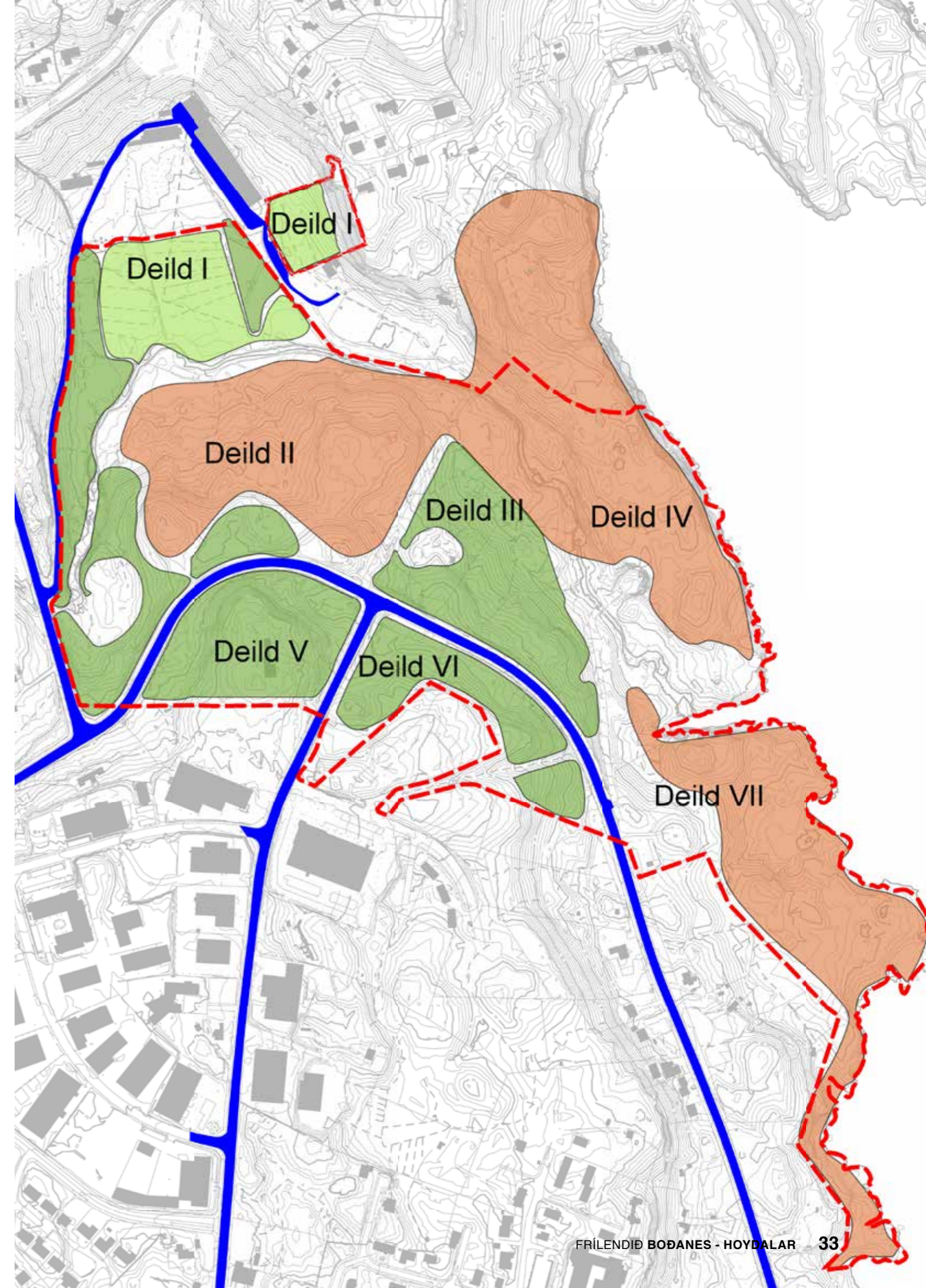
Deild III: í høvuðsheitum gróðurseting av ymsum slagi og nøkur inntriv.

Deild IV: í høvuðsheitum óbroytt l yngheiði, tó við einstøkum inntrivum.

Deild V: gróðurseting við føroyskum uppruna viðarvøkstri.

Deild VI: økið verður girt av til rørsluøki hjá kelidjórum og verður gróðursett við nakað av runnum og leyvtrøum til lívdar.

Deild VII: í høvuðsheitum óbroytt heiða- og fjørulendi, tó við einstøkum inntrivum.



SAMANDRÁTTUR

Kortið vísir ein samandrätt av verkætlanini.

Nøkur lyklatal:

Verkætlanarøkið íalt: uml. 282.000 m².

Megingøtur: uml. 1.150 m nýgerð,
av íalt 2.150 m í økinum.

Síðugøtur: uml. 2.675 m nýgerð.

Bilvegur: uml 195 m.

Girðingar: uml. 900 m.

Hoydalsá gjøgnum økið: uml. 1.075 m
og uml. 5.900 m² (2%)

Runnavøkstur: uml. 30.450 m² (11%)

Trævøkstur: uml. 34.800 m² (12%)

Annar prýðisgróður: uml. 5.250 m² (2%)

Grasvøllur: uml. 8.000 m² (3%)

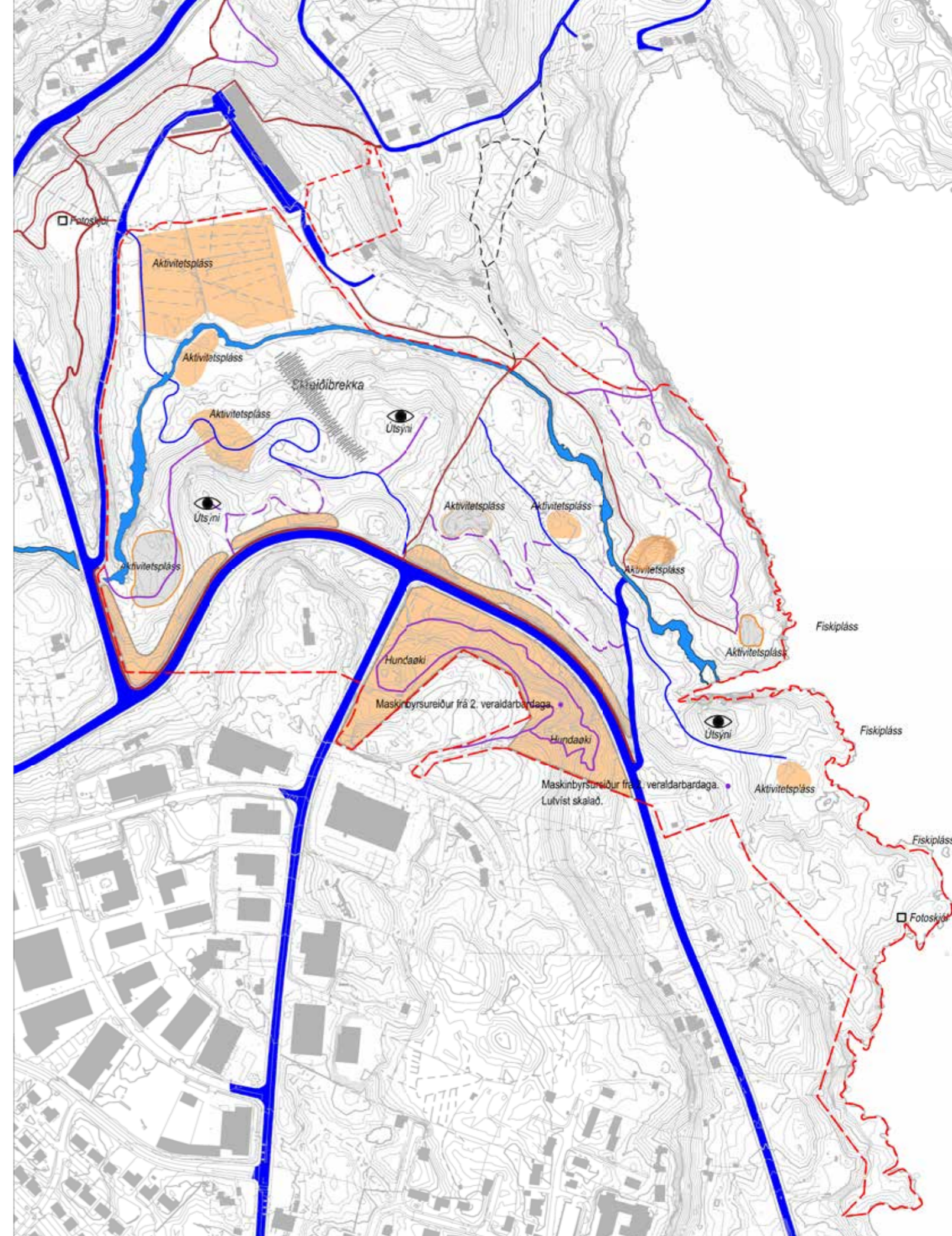
Annar grasgróður: uml. 34.400 m² (12%)

Heiðagróður: uml. 55.700 m² (20%)

Villblómugarður: uml. 3.500 m² (1%)

Hellulandið og fjøran: uml. 26.540 m² (9%)

Støð til uppihald, leik og útsýni: uml. 13 stk.



FÍGGJARVIÐURSKIFTI

Yvirlitið er ekki nökur fullfíggað skrá fyri fíggjarliga umfangið av verkætlanini. Heldur er hetta ein meting um nakrar av útreiðslunum, sum koma at standast av verkætlanini, skal hon fremjast í verki. Útreiðslurnar fara sjálvandi at broytast alt eftir hvørjar ítøkiligar loysnir, ein

velur at fremja í verki, og eftir hvørjum leisti valt verður at fremja tær verkliga, bæði við atliti til umfang, dygd og tíð. Við tíðini leggjast ivaleyst nýggjar uppgávur aftrat ætlanini, meðan aðrar afturímóti fána. Vit meta, at verkætlanin eigur at verða framd komandi 10-ára skeiðið.

ÍLØGUR:

Nýgerð av megingøtum (1150 m x kr. 1300)	kr. 1.495.000
Nýgerð av síðugøtum (2675 m x kr. 500)	kr. 1.337.500
Uppstigan/endurbøting av verandi gøtum (1000 m x kr. 550)	kr. 550.000
Nýgerð av girðingum (900 m x kr. 140)	kr. 126.000
Endurbøtan av Hoydalsá (afturføring av áarrenslu, skapa meandrering og hyljar)	kr. 2.800.000
Nýgerð av uppihaldsplássum til vitjandi	kr. 280.000
Upprudding eftir gamla grótbrotsvirksemið	kr. 170.000
Nýgerð av vøllgørðum at tálma ferðsluóljóði v.m.	kr. 900.000
Burturleiðing av yvirflatuvatni frá Eystara ringvegi og Hvítanesvegnum	Kr. 700.000
Lendistilbúning (75.000 m ² x kr. 70)	kr. 5.250.000
Íløga til samans	kr. 12.908.500

RAKSTUR:

Viðlíkahaldið og røktin av økinum, tá øll ætlanin er liðugt útbygd, er mettt til at verða umleið 1,5 ársverk. Til samans umleið kr. 550.000. Árligi tørvurin av tilfari og útgerð er mettur til kr. 150.000.





GAMLA GRÓTBROTID Á BOÐANESI

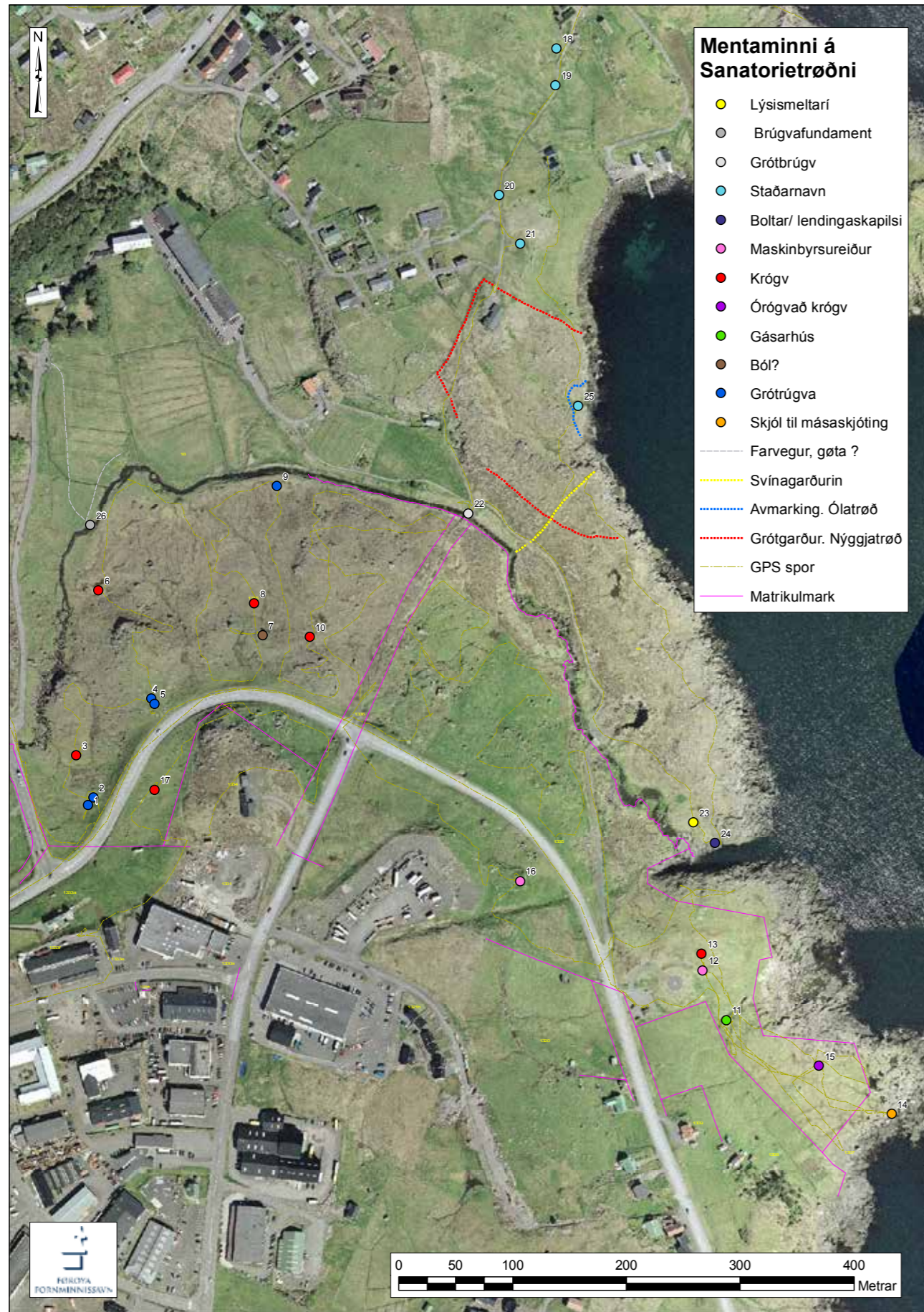
Grótbrotið á Boðanesi er ekki nakað prýði. Síðan virkseimið í økinum varð niðurlagt, hava mong hugskot verið frammi um hvat, ið gerast skal við tað. Ein møguleiki kundi verið at takt grótbrotið á onkran hátt og nýtt rúmið til ein víðtøknan kunningar stað um náttúru og siðsøgu. Hetta hevið verið eitt hóskandi pláss hjá dagstovnum, skúlaflokkum og øðrum at byrja kunningartúr í økinum í samband við náttúruvegleiðing. Somuleiðis hevði hetta verið eitt hóskandi pláss hjá t.d. almennum fakstovnum ella felagsskapum at nýta til kunning um síni áhugamál. Staðurin kundi møguliga eisini hýst øðrum virkseimi, t.d. framførslum og tílikum



GRÓTBROTID

Ein annar møguleiki kundi t.d. verið at brúkt grót úr Eysturoyartunnlinum til at fylla íaftur grótbrotið, so ein pallur til framførslur o.a. kann gerast. Í uppskotinum omanfyri er hæddin av tromini niður á pallin uml. 1,5 m, meðan sjálvur pallurin er umleið 300 m². Eisini er møguligt at fylla grótbrotið heilt, so økið verður afturført áleið til soleiðis tað var fyrr.

APPENDIX 1
LENDISSKRÁSETING
Á SANATORIUTRØÐNI



Lendisskráseting á Sanatorietrøðni

Punkt 1 Grótrúgva, mát 3 x 1,5 m.



Punkt 2 Grótrúgva, mát 3 x 2 m.



Punkt 3 Krógv, mát 5 x 1,5, vendir eystur-vestur.



Punkt 4 Grótrúgva, 2 x 2 m.



Punkt 5 Grótrúgva 1,5 x 1,5 m.



Punkt 6 Krógv, mát 4 x 2 m, vendir eystur-vestur.



Punkt 7 Ból ?, laðing millum stórar steinar.



Punkt 8 Krógv, 5 x 1,5 m, vendir norður-suður.



Punkt 9 Grótrúgva, mát 4 x 2 m, vendir útnyrðing-landsýnnig.



Punktur 10 Krógv, mát 7 x 1,5 m, vendir eystur-vestur



Punktur 11 Fyrirverandi gásarhús hjá Jóannes í Dímun. 2x2m. Frá 1980'unum. Grótið tikið úr einari krógv, sum nú er horvin. Heimild: Jóannes Stephansson



Punktur 12 Maskinbyrsureiður frá 2. veraldarbardaga. Mát 4x3 m. Partvíst órógvæð av tylrupallinum. Heimild: Jóannes Stephansson



Punktur 13 Krógv, mát 6x1,5m, vendir norður-suður



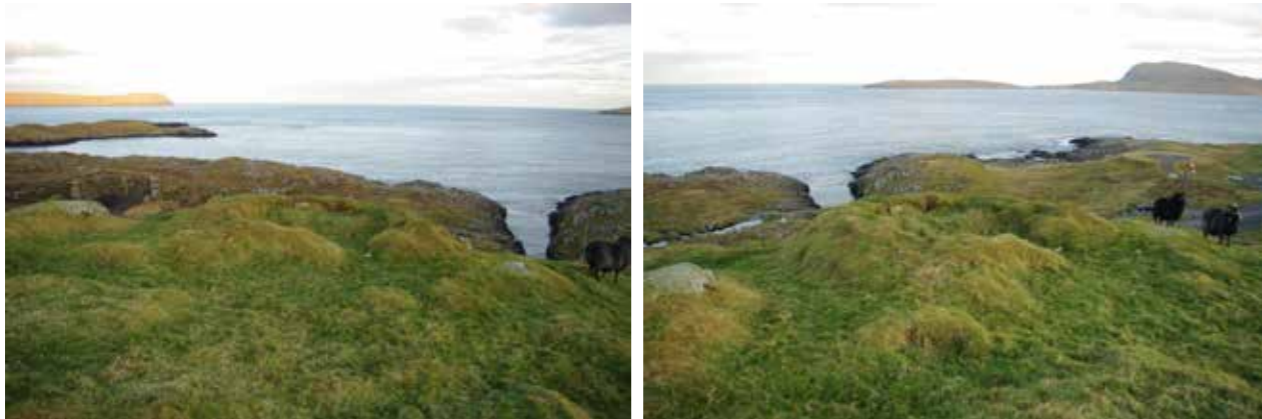
Punktur 14 Skjól til mäsaskjóting. Martin Kúrberg og aðrir plagdu at skjóta her. Heimild: Jónnes Stephansson



Punktur 15 Órógvæð krógv. Steinar mangla og liggja spjæddir



Punktur 16 Maskinbursureiðir frá 2. Veraladarbardaga. Mát 4x3 m, vendir norður-suður



Punktur 17 Krógv ?. Avlong hœvd.



Punktur 18 Staðarnavn: "Foranar". Heimild: Janus Mohr



Punktur 19 Staðarnavn: "Úti á Lágabœð". Heimild: Janus Mohr



Punktur 20- Staðarnavn: "Uppi á Roykheyggi". Heimild: Janus Mohr



Punktur 21- Staðarnavn: "Úti á Heygnum". Janus Mohr: "Beint vestanfyr húsini úti á Heygnum, húsini hjá landslæknanum, eru vit úti á Nýggju Trøð (sí reyðpuntaðu linjuna á surveykortinum) og tað er ein trøð sum Per Mohr legði inn, meðan hann var bóndi og han var bóndi frá 1882 til 1912."



Punktur 22 Brúgv. Janus Morh: “Brúgvinn um Hoydalsá er nýggj, gjørd kanska í 1960’unum ella 70’unum. Her var ein gomul brúgv (myndin til høgru, tikin uml 1907, sanatorie er í ger á myndini og varð liðugt í 1908), men brúgvinn bleiv tikin niður tá áin varð dýpd í samband við at studentaskúlin varð bygður. Tann brúgvinn varð nokk gjørd umleið aldarskiftið 1800-1900 og hon bleiv kallað Magnus Sivar’sa brúgv, tí at Magnus Sivar í Havn hevði laða hana. Og løðarsteinarnir, sum einafer vóru í ánni her, teir eru burtur, tí at áin bleiv jú sprongd niður heilt oman í móti Boganesgjógv.



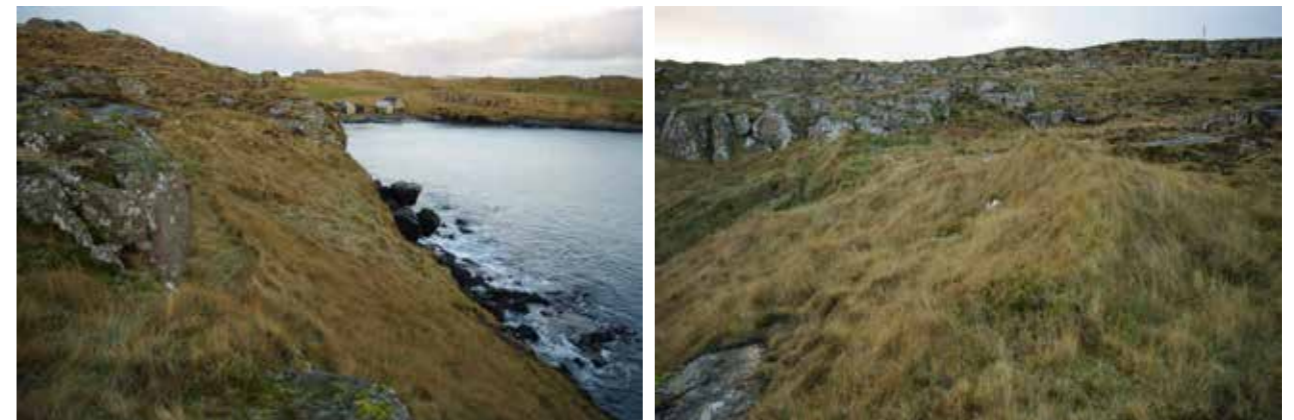
Punktur 23 Toft av lýsismeltaríðnum hjá Ludda Kristiani. Janus Mohr: “Í tí sunnara partinum av lýsismelatríðnum var ein múrsteins eldstaður. Fýra stórir stoypijarnspottar vóru í tí sama rúminum sum eldstaðurin”.



Punktur 24 Lending til lýsismeltaríðið. Janus Mohr: “Her var eitt lendingaskapils, tí Ludda Kristian fekk tað, sum hann skuldi smelta lýsi burturúr, frá bátum sum komu inn á gjónna. Her sæst farvegur eftir hesum, tí her eru nakrir boltar í helluni á einum kletti, sum stingur seg upp tá ein er komin umleið hálvan vegin út frá sjálvari gjónni norðaru megin.”



Punktur 25 Avmarking-Garðskapils, ið gongur norður-suður (sí blápunktadu linjuna á survey-kortinum). Janus Mohr sigur at avmarkaða økið nevnist Ólatrøð og liggur uttan fyri ytra Vágasten.



Punktur 26 Leivd av brúgv. Laðaður stabbi mitt í ánni. Brúgvinn varð nýtt saman við gøtum, ið gjørdar vórðu til sanatoriesjúklingarnir. Sí gomlu myndirnar niðanfryri.





Umframramt brúnna og gøturnar, sæst eisini fótþóltspelenan við einum máli.

Jansu Morh: "Gøtan oman í Boganes er gomul, um eini 100 ár (sí gamlar myndir niðanfyri). Hon er gjørd í samband við Sanatorie, tí at sjúklingarinar skuldu ganga túrar og teir gingið millum annað oman á Boganes. Allar gøtur, sum hoyrði til Sanatorie, vórðu hildnar við líka av húsavørðinum Dánjal Hoydal. Hann helt tær við líka við at koyra øsku úr kolfýringinum á gøturnar.





APPENDIX 2
PLANTUVØKSTUR Á
FRÍLENDINUM Í HOYDØLUM

Plantuvøxtur á frilendum í Hoydølum

Samanumtøka og niðurstøða

Sum heild kann sigast, at økið hevur eina ríka floru við nógvum sløgum, og hetta økið lýsir væl skiftið frá teimum turru lyngheiðunum yvir í tey vátu mýrilendini, tær smáu tjarnirnar, áanna og víðari oman í fjøruna. Sostatt hevði tað verið áhugavert at varðveitt hesi øki í so náttúrligum líki sum til ber. Lagt smáar gøtur ígjøgnum, ið nervaðu lendið minst møguligt, og sett skelti, sum lýsa náttúrusøguna á staðnum og kunna um plantur og dýr. Fingið áanna aftur í so náttúrligt líki sum tilber. Á hóskiligum øki, t.d. á fløtuni, at endurskapa upprunavøxtur eftir fyrimynd í vakstrarsøguni.

Inngangur

Stórir partar av økinum kring Hoydalsá eru lyngheiðar. Hesir røkka frá Boðanesi og niðan ímóti Hoyvíkini eystan og vestan fyri áanna, frá Gamla vegi og niðan ímóti Ringvegnum. Umframt hesi eru traðir og øki kring vegir og gøtur har árin frá seyði, gás og rossum hava broytt lendið.



Mynd 1. Lyngheiðar í Hoydølum.

Lyngheiðar

Í Føroyum sum heild fyllir heiðalendi 1.9 % av landaøkinum svarandi til 26 km² (Fosaa et al. 2006). Heiðalendið er vanligt á suður- og vesturvendum skráum á teimum størri oyggjunum. Ivingarsamt er, hvussu teir eru fyri, tí eingin skipað kanning er av teimum. Teir eru sum heild ávirkaðir av seyðabiti, taðing og øðrum mannaskaptum árin. Eitt sindur av seyðabiti hevur gagnliga ávirkan á lyngheiðarnar, men ov nógv seyðabit minkar um heiðalyngin. Um bitið verður

ov nógv, soleiðis at heiðalyngurin eisini verður bitin, gongur hetta út yvir góðskuna á plantunum og tær verða lægri. Heiðalyngur trívist best í súrari mold við pH 4.9-5.1 (Fosaa 2003). Hann tolir ikki taðing og hvørvur, har taðað verður.

Munurin millum teir føroysku lyngheiðarnar og tilsvarandi plantusamfeløg aðrastaðni er tann, at teir føroysku hava fleiri urtir og mosar, ímeðan skónavøxturin er meira sparsamur. Orsøkin til tess er møguliga tað váta veðurlagið og ov nógv seyðabit.

Teir valdandi dvørgrunnarnir í lyngheiðunum eru vanligur heiðalyngur *Calluna vulgaris*, tvíkynjaður berjalyngur *Empetrum hermaphroditum*, heldur sjáldsamari føroyskur klokkulyngur *Erica cinerea* og bláberjasløgini aðalbláber *Vaccinium myrtillus*, heiðabláber *Vaccinium uliginosum*. Tær vanligastu urtirnar eru borkumura *Potentilla erecta*, tálga steinbrá *Galium saxatile*, smá silkibond *Poligala serpyllifolia* og skaldabrobber *Thymus druceii*. Øll hesi sløgini eru eisini at finna í lyngheiðunum í Hoydølum. Seyður gongur ikki á hesum økjum, og hetta sæst á stórvaksna slagrika vøkstrinum.



Mynd 2. Skaldabrobber (vinstru) og svensk royðuber (høgru).

Á støðum fram við ánni, har ross hava staðið á beiti, eru lyngheiðarnir horvnir. Eisini fram við teimum nýggju gøtunum eru lyngheiðarnir burtur.

Í støðum eru plantaðar fremmandar plantur.

Mýrar og tjarnir

Har lendið gerst vátari, skiftir vøxturin frá heiðalendi til mýrilendi við mýrifípu *Eriophorum angustifolium*, undirløgugrasi *Pinguicula vulgaris*, stjörnu steinbroti *Saxifraga stellaris*, ymiskum sløgum av støri og sevi umframt mýrimosa. Har vátast er, eru smærri tjarnir við tjarnaksi *Potamogeton* og iglasólju *Ranunculus flammula*, í vátøkinum kring vatnið.



Mynd 3. Mýrilendi við mýrimosum.

Áin

Eitt petti oman frá brúnni og oman á Boðanes hefur áin sítt náttúrliga skap. Framm við áarbakkanum síggjast mýrisóljurnar *Caltha palustris* í mongd blóma í mai mánaði. Seinni eisini misslitt hoylús (gloymmegei) *Myosotis scorpioides* umframt sløg av bládeplum, *Veronica spp.*



Mynd 4. Hoydalsá, við mýrisóljum og blettutari apublómu.

Nýinnskoma urtin blettut apublóma *Mimulus guttatus*, hefur eisini fingið fótafesti kring áarbakkan, men blómar heldur seinni enn mýrisóljan.



Mynd 5. Hoydalsá við blettutari apublómu.

Strendurnar og sjóvarkletturin

Komin oman móti sjónum broytist vøksturin, og strandarplantur sum mjátt sjógras *Armeria maritima*, sævargøtubrá *Plantago maritima*, eirisgras *Cochlearia officinalis* og strandarseyðaleykur *Triglochin maritima* koma til sjóndar. Hesar vaksa millum grótið, ímeðan sjóvarkletturin hefur eina ríka skónafloru.



Mynd 6. Sjóvarkletturin við hvítum, svørtum og gulum skónum.

Fløtan

Vakstrarsøgan er lýst í økinum tíðarskeiðið aftaná ístíðina fyrri o.u. 10.000 árum síðani og til fyrri 3000 árum síðani (Jóhansen 1985). Tað fyrsta tíðarskeiðið var merkt av berligum og óstøðugum jarðarbotni. Sløg sum sanddeyda, *Sedum villosum*, bergeirissýra, *Oxyria digyna* og átraðaður hostajavni, *Huperzia selago*, trivust. Saman við teimum vuksu eisini dvørgbjørk, *Betula nana* og

urtaþilur, *Salix herbacea*. Plantusamansetingin í hesum tíðarskeiði vísir, at veðurlagið er kalt í fyrstani, at kalla arktiskt. Serliga dvørgbjørkin ber prógv um hetta.



Mynd 7. Sanddeyda

So við og við verður veðrið lýggjari, dvørgbjørkin hvørvur, og vit fáa oyggjaveðurlag. Í láglendinum og upp í 300 m hædd klæða vanligur baraldur, *Juniperus communis* og pílarunnar láglendið. Hesar plantur vaksa saman við stórvaksnum urtum so sum mjaðarurt, *Filipendula ulmaria*, sløkju, *Angelica sylvestris* hvonn, *Angelica archangelica*, og stórvaksnum trøllakampum. Nógv er til av grøsum og mýrigrøsum.

Hetta tíðarskeið kann sigast at vera mest støðuga tíðarskeiðið í vakstrarsøguni. So við og við gerst jørðin vátari, fátækari og súrari. Heiðalyngurin, *Calluna vulgaris* breiðir seg meira og meira, og váta veðurlagið hevur við sær, at baraldur og pílar koma í stóra afturgongd. Henda gongdin herðist eftir landnám.

Nýtsla og varðveiting og kunning

Mælt verður til, at so nógv sum til ber av lyngheiðunum, mýrilendunum og økinum kring ána verða varðveittir í so natúrligum líki sum til ber. Soleiðis verður mælt til at fremmandar plantur ikki verða plantaðar á hesi øki. At tær fremmandu planturnar, ið eru har frammanundan, verða tiknar burtur, ella forðað verður fyri, at tær sleppa at breiða seg. Um gøtur skulu gerast í økinum, mugu tær verða tillagaðar lendinum og vera so smalar sum til ber. Fram við gøtunum skal flag leggjast, sum er grivið úr lendinum, soleiðis at natúrligi vøksturin verður varðveittur.

Hóskiligt hevði verið at kunna um vøksturin og djóralívið á staðnum við skeltum og faldarum.

At endurskapað upprunavøkstrurin sambært vakstrarsøguni.

Bókmentir

Fossaa, A.M. 1986-1987, The Ecology of some Marine and Maritime Lichens on Rocky Shores of the Faroe Islands: *Fróðskaparrit* 34-35: 91-106.

Hansen, E.S. and Fossaa, A.M. 1985 Additions to the Lichen Flora of the Faroes: *Mycotaxon* XXII: 149-158.

Fossaa, A. M. 2001: Plant communities in the Faroe Islands-a review: *Fróðskaparrit* 48:41-54.

Fossaa, A. M. 2004. Altitudinal distribution of plant communities in the Faroe Islands. *Fróðskaparrit*, 51: 200-211.

Fossaa, A.M., Dalsgarð J. and Gaard E. (ed.) 2006. Føroya Náttúra-Lívfrøðiligt margfeldi. Føroya Skúlabókagrunnur.

Fossaa, A.M. 2009. Faroese Plants. HNJ's Indispensable Guide to the Faroe Islands. H.N. Jacobsens Bókhandil

Jóhansen, J. 1985. Studies in the Vegetational History of the Faroe and Shetland Islands. Tórshavn: Annales Societatis Scientiarum Færoensis Supplementum, XI.

Frásøgn 13.01.2013

APPENDIX 3
YVIRLIT YVIR NØKUR
JARÐVÍSINDALIGA ÁHUGAVERD
STØÐ Á SANATORIUTRØÐNI
OG BOGANESI

Yvirlit yvir nkur jarvísindaliga áhugaverd st á Sanatoriutrni og Boganesi

Jarfeingi. Januar 2012 (LM)



1 og 2: Hamrar: tvær basaltfláir. Her sggjast hamrar, sum standa tiligr í landslagnum, og sum eru myndair av tveimum ymskum basaltfláum. Marki millum basaltfláirnar er ein reyðlig, ilskukend basaltslagga, sum er minni mtstufr enn hara basalti. Basaltslaggan liggur fjald í grasvaksnu líini millum báar hamrarnar.

3: Boanesgjgv: gong. Ymsastani í lendinum sæst farvegurin av gongum, tvs st har basaltbræing er komin upp í eina rivu. Basalti storknar t sum stabbar tvrturum í gongini, - tvrgrti. Um ein gong liggur í einum umhvrvi, har ta er ngv vatn ella brim, máast gongin, og vit fáa eina gjgv, eins og her í Boanesgjgv.



4: Gong. Hægri uppi í lendinum sæst tann sama gongin sum við Boanesgjgv sum ein bein lægd, sum gongur tvrtur um hendan partin av Streymoynni.



5: **Útúrgerð, - ein lítil gong við Boðanesgjógv.**

Á sunnara armi av Boðanesgjógv sæst tvørrgrýti í eini tunnari rivu. Hetta er ein lítil gong frá Boðanesgjógv-gongini, - og verður nevnd ein *útúrgerð*, ella ein “apofysa”. Tær smølu gongirnar kunnu fylgjast í helluni har tær snúgvá seg aftur og fram.



6: **Brimbard og ísbrýnd hella og ísskøpvur við Hvítasand**

Hellan út móti sjónum framvið Boðanes er brimbard og alla staðni síggjast tekin um, at hetta er brimpláss. Hellan er ber nakað niðanefitir og onkrastaðni sæst stórt brimbart grót skorað millum hellur. Við Hvítasand eru góð dømir um ísskøpvur, enntá krossandi ísskøpvur. Hesar ísskøpvur vísa hvussu skriðjølarnir ferðaðust júst á hesum staðnum í seinastu ístíð.



Brimbart grót er skorað millum rivu í helluni



Ísskøpvur á hellu við Hvítasand vísa ísgongd í tvær ættir. Hetta sæst sjáldan í Føroyum og vísur hvussu ísurin ferðast tvey ymisk tíðarskeið í seinastu ístíð.



Píflur vísur ísskøpvur við Hvítasand

7: **Ísbornir klettur**

Nógva staðni í Hoyðølum síggjast ísbornir klettur. Hetta eru stórir klettur, sum eru bornir við skriðjølklum og liggja eftir í lendinum aftaná at ísurin bráðnaði burtur.



Klettarnir síggjast bæði ovarlaga og niðarlaga í landslagnum. Tað sum eyðkennir klettarnar sum liggja ovarlaga í lendinum er at teir liggja berir omaná hellu. Summir av hesum klettum hava eina bratta túgvu omaná av lívrinum tilfari og hetta kemst av, at fuglur dámar væl at seta seg her at eygleiða lendið.



8: Ísbrýnd hella

Ísbrýnd hella er vanlig allastaðni har kletturinn kemur undan. Tað sum eyðkennir helluna er at hon tykist vera rundleidd, - sum at hyggja eftir bakinum á einum stórum hvali

9: Grótbrotið vísir hvussu basalt í fláunum í hesum økinum sær út. Talan er um feldspatbasalt, har ítinnurnar eru sera fínar. Grótið í júst hesum grótbroti hevur so góða góðsku, at tað hevur verið brúkt til prýðislutir og gravsteinar.



9: Slættin frammanfyri skúlan.

Tilgrógvíð vátlendi, sum kann hava verið eitt vatn tíðliga aftaná ístíðina. Boringar í hesum lendi hava víst, at aftaná ístíðina tók plantuvøkstur seg upp av álvara fyri umleið 10.000 árum síðan. Boringar vísa eisini Saksunarvatn-øskuna, sum er øska frá einum íslenskum eldgosi, sum hendi fyri umleið 10.200 árum síðan. Henda øska sæst nógva staðni í Evropa og er uppkallað eftir Saksunarvatni, hóast øskan er íslensk. Orsøkin er at Jóhannes Jóhansen og Regin Waagstein av fyrsta sinni staðfestu og lýstu øskuna við Saksunarvatn.



10, 11, 12 og 13: Hoydalsá í Hoydølum

Hoydalsá er fjølbroytt umhvørvið til hon rennur út á sjógv við Boðanesgjógv. Ovarlaga (við pkt 10) sker áin seg niður í lendi og her er nóg stórt grót. Niðri á slættanum plagdi áin at meandrera í bogum sum støðugt skiftu legu. Við 11 síggjast leivdirnar av einum gomlum meandurboga. Hendan processin er tó steðgað, tá áin varð rættað út, soleiðis sum tað sæst við pkt 12. Harvið varð vatnið leitt skjótari út á sjógv út í Boðanesgjógv. Niðasti partur av ánni snarar runt í lendum og fylgir lægdum millum høvdinarnar (sí pkt 13).



pkt 10. Stórt grót í Hoydalsá



Pkt 11: Leivd av gomlum meandurboga



pkt 12: Áin er lögð í fasta rennu

14: Jarðhiti. Forvitnisligt í hesum samanhangi: her er Tannlæknameiðstøðin sum verður upphitað av jarðhita. Í sambandi við gerð av kloak og við installering av jarðhita eru nógvar kanningar og fleiri boringar gjørdar júst í hesum øki.

APPENDIX 4
KANNING AV DÁLKANDI
EVNUM Í HOYDALSÁ

Kanning av dálkandi evnum í Hoydalsá

Samandráttur: í 2010 og 2011 eru sýnir av vatni og botntilfari úr Hoydalsá kannaði við atlit til at staðfesta um umhvørvisstøðan í ánni var hóskaði hjá børnum at spæla í.

Kanningarúrslitini benda á, at børn trygt kunnu spæla í ánni, tó ikki á fløtuni frammanfyri Føroya Studentaskúli og HF-skeiði, tí har eru spillivatnsbakteriur.

Vatnkanningar

Sýnir vóru tikin av vatni í nøkrum umførum í 2010 og 2011, og yvirhøvur varð staðfest at vatngóðskan var hampulig og lýkur krøvini sambært ES sum nøktandi til baðivatn. Tó er vatngóðskan í ánni frammanfyri Føroya Studentaskúli og HF-skeið ikki í lagi. Orsøkin til vánaligu góðskuna har er, at spillivatn kemur í ánni onkrastaðni við Doktorahúsið.

Tórshavn Kommuna er varug við trupulleikan. Beint aftaná áarføri eru nógvar bakteriur í ánni og tá er vatngóðskan ikki nøktandi sum baðivatn. Hetta stavar tó helst frá húsdjórum sum ganga framvið ánni og í minni mun frá fólki. Yvirhøvur kann sostætt staðfestast, at vatnsgóðskan er í lagi, eisini longri niðri í Hoydalsá, móti Boðanesgjógv.

Kanningar av dálkandi evnum í botntilfari

Kanningar eru gjørdar av metallunum aluminium, blýggi, kadmium, nikkul og zink. Úrslitini vísa, at sedimentsýn í Hoydalsá á fløtuni frammanfyri Føroya Studentaskúla og HF-skeið í 2010, ikki eru merktar av metall dálking, hvørki av? kyksilvuri, nikkul, kadmium, blýggi ella zink sambært leiðbeining frá norskum umhvørvismyndugleikum (SFT 97:04 Klassifisering av miljøkvalitet i ferskvann). Sambært norskum góðskukrøvum til mold, sum verður brúkt í barnagørðum, er góðskan í mun til metallir eisini í lagi (SFT 2007). Onki markvirði er fyri aluminium. Hinvegin eru tvey av trimum sýnum tikin í Hoydalsá nærri Boðanesgjógv á markinum til ikki at lúka góðskukravið til mold sambært donsku jordkvalitetskriterium í mun til kadmiuminnihald, sum tó bert er eitt vet hægri enn góðskukravið ella ájavnt við hetta, og nikkul og zinkinnihaldið er hægri enn góðskumarkið í øllum trimum sýnum, sum vóru tikin á staðnum í 2011¹. Hinvegin eru blýggi-, nikkul- og kyksilvurinnihaldini í hesum trimum sýnum lægri enn góðskumørkini. Danska vegleiðingin fyri barnagarðar staðfestir, at frávík sum eru minni enn +50 % kunnu góðtakast, og tað er støðan í mun til kadmium (sum er 10% størri enn markvirðið). Hinvegin eru frávíkini við nikkul og zink ikki so smá, men her verður víst til, at náttúrliga høg nikkul-konsentration áður er sædd í føroyska umhvørvinum, og sambært norskum góðskukrøvum, sum eru meir enn 4 ferðir hægri enn tey donsku, so er nikkulinnihaldið væl innanfyri mark.

Úrslitini vísa, at sýnir tikin av sedimentum í Hoydalsá á fløtuni frammanfyri Føroya Studentaskúla og HF-skeið í 2010, ikki eru merkt av PAH t.v.s oljudálking. Hinvegin er eitt av

¹ Verður samaberingin gjørd við støði í Jordkvalitetskriterium í Danmark heldur enn teimum norskum góðskumørkunum fyri sediment í ferskvatni, so broyttist støðan, tí danska markið fyri zink í mold er munandi hægri enn tað norska, og so er zink-innihaldið í lagi.

trimum sýnum tikin í Hoydalsá nærri Boðanesgjógv á markinum til ikki at lúka danska góðskukravið til mold sambært donskum jordkvalitetskriterium, tí at benso(a)pyren í tí eina sýninum er hægri enn markvirðið. Tó, í miðal, er innihaldið av PAH sostatt undir jordkvalitetskriterium. Sambært norskum góðskukrøvum til mold, sum verður brúkt í barnagørðum, er góðskan í mun til PAH í lagi (SFT 2007) (eisini fyri einkultsýnir viðvíkjandi benso(a)pyren).

Einki PCB-kongen kundi ávísast við ávísingarmark 0.003 mg/kg t.e. og sostætt kan staðfestast, at sambært norskum góðskukrøvum til mold, sum verður brúkt í barnagørðum, er góðskan í mun til PCB í lagi.

Bert í tí eina av trimum sýnum sum vóru heintað í Hoydalsá frammanfyri Studentaskúlan vórðu ftalatir ávíst, og tá einans DEHP. Í øllum trimum sýnum tikin tætt við Boðanesgjógv í 2011 varð DEHP ávíst, og í einum einkultum sýni eisini DBP. Hini ftalatini kundu ikki ávísast í nøkrum sýni. Innihaldið av DEHP í kannaðu sýnunum var tó munandi lægri enn jordkvalitetskriterium í Danmark, sum er 25 mg/kg t.e.



Mynd 1 Hoydalsá, niðasta strekki. Sýnir av botntilfari úr ánni varð tikið á fløtuni frammanfyri Føroya Studentaskúla og HF-skeiði og í hylti tætt við Boðanesgjógv.



Mynd 2 Við sýnistøku av vatnsýnum í juli 2011, í hylí millum har sum Boðanesgøtan fer yvirum Hoydalsá og Boðanesgjógv. Hiðani er eisni botntilfar kannað, og góðskan er í lagi til børn at vassa í.

Avmarkingar

Ætlanin hevði verið at kanna botntilfar longri uppi í Hoydalsá eisini, men mett var, at tað ikki bar til at fáa sýnir av tilfari, sum var flutt við ánni, uttan niðri á fløtuni frammanfyri Føroya Studentaskúla og HF-skeiði og í hylinum, sum er millum har sum Boðanesgøta fer yvirum Hoydalsá og Boðanesgjógv.

Maria Dam



FRÍLENDIÐ
**BOÐANES
HOYDALAR**