

# Sjóvinnuveitingar

Stöðulýsing og vinnumöguleikar



25. apríl 2017

Uttanríkis- og vinnumálaráðið  
Oljuvinnufelagið

## Uttanríkis- og vinnumálaráðið & Oljuvinnufelagið – Frágreiðing um sjóvinnuveitingar

Henda frágreiðing er umbiðin av Uttanríkis- og vinnumálaráðnum og Oljuvinnufelagnum. Endamálið er at lýsa vinnuligu móguleikarnar fyri meirsølu hjá teimum fyrirkum, ið fáast við sjóvinnu veitingar, ella sjóvinnuveitingar, í Føroyum. Somuleiðis at meta um, hvussu framtíðarútlit hjá hesari vinnu eru, og hvussu farast skal fram fyri at styrkja um vinnuliga virksemd innan hetta økið í Føroyum.

Syntesa Partners & Associates hevur staðið fyri arbeiðnum. Arbeiðið var byrjað 19. desember 2016 latið úr hondum tann 25. apríl 2017.

Gilli Trónd, M.Sc. Geography and Geo-informatics, M.Sc. Urban and Regional Management, hevur havt ábyrgdina av at røkka arbeiðssetninginum.

Uttanríkis- og vinnumálaráðið og nevndin í Oljuvinnufelagnum hevur fylgt við arbeiðnum.

Teir feilir og tey lýti, ið kunnu vera í frágreiðingini, eru ábyrgd undirritaða.

Á flaggdegnum 2017

Ólavur Gregersen  
Stjóri/Managing Partner

Syntesa Partners & Associates – [www.syntesa.fo](http://www.syntesa.fo)

*Danish office*

*Spanish office*

*Faroe Islands office*

Syntesa ApS - Strandgade 91, 4 - 1401 Copenhagen K - Denmark

Rambla Exposició 89 1r 1ª · E-08800 Vilanova i la Geltrú · Spain

Fyri Oman Brúgv 2 · FO-510 Gøta · Faroe Islands

Kápumyndin er lænt frá [www.maritime-services.com](http://www.maritime-services.com)

## INNIHALDSYVIRLIT

<b>1. SAMANDRÁTTUR</b> .....	<b>4</b>
<b>2. STØÐULÝSING</b> .....	<b>6</b>
2.1 Fiskiskip .....	7
2.2. Frálandavinna .....	9
2.2.1 West of Shetland .....	9
2.2.2. Virksemi í Arktis .....	9
2.3 Handils- og farmaskip .....	10
2.3.1. Áhugaverd útgerðarfeløg .....	11
2.4 Ferðamannaskip .....	12
2.4.1 Ferðamynstrið hjá cruiseskipum í Norðuratlantshavi .....	13
2.4.2 Ferðamannaskip í Føroyum .....	16
2.5 Meginhavnir í Føroyum .....	17
2.6 FAS-skipanin .....	19
<b>3. SØLUVIRÐIÐ OG BÚSKAPARLIGT ÁRIN</b> .....	<b>21</b>
3.1. Inntøkur til havnir .....	22
3.1.1. Føroysk skip .....	25
3.1.2 Útlendsk fiskiskip .....	25
3.1.3. Útlendsk handils- og farmaskip .....	26
3.1.4. Ferðamannaskip .....	26
3.2. Veitingar til Ferðamannaskip .....	26
3.3. Veitingar til onnur skip .....	28
3.4. Inntøkur frá FAS skipanini .....	29
3.4. Búskaparmyndilin .....	30
3.5 Samlað inntøkuskapan av sjóvinnuveitingum .....	31
<b>4. RÁK OG FRAMTÍÐARÚTLIT</b> .....	<b>33</b>
4.1. ECA /SECA sjókið .....	33
4.2. Norðurleiðirnar – Norðeystur leiðin og Norðurvestur leiðin .....	34
4.3. Polar Code .....	38
4.4. Fiskivinna í Norðurhøvum .....	39
4.2. Frálandavinna fyri norðan .....	40
4.3. Umskipingarhavnir í útheiminum .....	40
4.4. Lógarøki og data grundarlag .....	42
<b>5. MARKNAÐARFØRING</b> .....	<b>44</b>

5.1. Endamál við at hava marknaðarføringsstrategi .....	44
5.2. SWOT greining.....	45
5.3. Málbólkar ella segmentir .....	46
5.4. Marknaðarsamskipti .....	47
5.4.1. Keypstilgongdin.....	47
5.4.2 Nýtsla av vitanarkeldum á keypsstøði .....	47
5.5 At skapa eitt “Brand” .....	50
5.6 Boðskapir.....	52
5.7. Smidligur serkunnleiki .....	52
5.8. Skipan av átøkum og uppfylgjan .....	53
5.9. Uppskot um handlingsætlan .....	53
<b>KELDULISTI .....</b>	<b>55</b>
<b>SKJAL A: HANDILSSKIP Í FØROYSKUM SJÓGVI 2016 .....</b>	<b>56</b>

## REPORT DISCLAIMER

This document has been prepared in good faith on the basis of information available at the date of publication without any independent verification. Syntesa Partners & Associates does not guarantee or warrant the accuracy, reliability, completeness or currency of the information in this publication nor its usefulness in achieving any purpose. Readers are responsible for assessing the relevance and accuracy of the content of this publication. Syntesa Partners & Associates will not be liable for any loss, damage, cost or expense incurred or arising by reason of any person using or relying on information in this publication.

## 1. SAMANDRÁTTUR

Sjóvinnuveitingar í Føroyum skapa eitt munagott virksemi í landinum, og kann skapa enn meira, um fyrítøkur veruliga arbeiða saman. Seinastu árin hava fleiri handilsskip lagt leiðini inn um føroysk sjómark, og av tí at norðurleiðirnar verða alsamt meira brúktar, er vøkstur í væntu innan hesa ferðslu.

Samlaða samfelagsbúskaparlíga ávirkanin frá sjóvinnuveitingum til útlendsk skip er í 2015 mett til at verða millum 330 og 430 milliónir krónur um árið, her av eru umleið 170 mió. kr. inntøkur til lönir og útbúnað, ella bruttofaktor inntøka, til fyrítøkur og havnir, sum veita tænastr til útlendsk skip. Somuleiðis verður mett, at sjóvinnuveitingar skapa eftirspurning fyri eitt virði av 150 mió. kr. í avleiddum vinnum í Føroyum. Við at rokna 500.000 kr. til eitt ársverk, so eru umleið 340 ársverk knýtt beinleiðis at maritimum tænastrum til útlendsk skip, og um samlaða búskaparávirkanin verður tikin við, so er talan um yvir 800 ársverk.

Føroyingar kunnu vaksa virksemið innan sjóvinnuveitingar, tí longu í dag er nógv skipaferðsla í føroyskum sjóøki av størri og smærri handils og farmaskipum, ferðamannaskipum og fiskiskipum. Sannlíkt er, at hesi hava tørv á veitingum úr Føroyum. Við bráðnandi ísi á Norðpólinum er sannlíkt, at skipaferðslan fer at økjast um okkara leiðir – serliga við farmi til Kyrrahavslondini og norðara part av Russlandi. Føroyar kunnu miðvíst marknaðarføra seg innan umskiping á sama hátt, sum oyggjalandið Malta hevur gjørt við Malta Freeport, ið byrjaði í 1988. Malta hevur yvir 5500 arbeiðspláss frá havnavirksomleiki og sjóvinnuveitingum, og tá er ferðavinna ikki íroknað. Hendan stóðan er komin í lag, tí Malta liggur strategiskt væl fyri í mun til Suezveitina, og á sama hátt liggur Føroyar strategiskt í mun til Norðurleiðirnar.

Frágreiðingin staðfestir, at stórir munur er á inntøkum hjá havnum, alt eftir um talan er um ferðamannaskip og stódd av handils-, farma- og fiskiskipum. Somuleiðis benda samrøður við vinnuna á, at veitingarnar eru størst til ferðamanna- og handils- og farmaskip. Ferðamannaskip kunnu geva munandi meira av sær, um Føroyar eisini kunnu brúkast sum umskipingahavn til manningar og ferðafólk. Frálandavinnan er í einum aldudali í lýtuni, men virksemið kann skjótt kyknað upp aftur, tá oljuprísurin fer at hækka.

Vinnan í Føroyum má byggja víðari upp á ta vitan, ið er fingin frá størri uppgávum so sum West Hercules og Arctic Lady. Uppgávur av hesum slagi kunnu gerast alsamt meira sannlíkar í framtíðini, nú fleiri størri olju og farmaskip sigla í føroyskum øki. Mangt bendir á, at vinnan dugir væl at skipa seg í neyðug samstørv, tá størri veitingar skulu latast, og somuleiðis bjóða havnir og størri fyrítøkur seg fram á altjóða sölustevnum og í mun til at marknaðarføra seg í mun til teirra kundaskara.

Tó tykist tørvur verða á eini meira yvirskipaðari marknaðarføring av Føroyum sum sjóvinnuveitingardepil – t.d. undir brandinum “Faroe Islands Maritime Services”. Víst verður á, at marknaðarføring og samskipan av sjóvinnuveitingum kunnu fáa fleiri og størri veitingaruppgávur til Føroyar.

Staðfest verður eisini, at neyðugt er við betri hagtølum fyri at geva eitt neyvari grundarlag fyri at málrætta marknaðarføringina og eisini fyri at fáa betri avgerðargrundarlag, um størri íløgur skulu

gerast í t.d. infrakervið. Hesi hagtøl kunnu fyri ein stóran part fáast til vega við at umskipa verandi mannagongdir.

Marknaðarføringin má verða miðvís í mun til kundabólkar (segment) og hvørjar tænastr og veitingar Føroyar skulu verða kendar fyri. Hetta krevur, at peningur verður settur av til at fígga minst eitt fólk at taka sær av marknaðarføring í ávíst áramál. Harumframt er vert at hava í huga, at meira enn 1500 froyingar arbeiða innan sjóvinnu uttanlands. Hesi kunnu verða við til at spjaða kunnleikan um Føroyar sum sjóvinnu tænastrdepil.

Samskipanin kann fevna um ein tilboðsportal, ið onnur lond eisini brúka til at samskipa arbeiðsuppgávur, t.d. sum FPAL/Achilles bjóðar út arbeiðsuppgávur innan oljuvinnuna í bretskum økið.

## 1. STØÐULÝSING

Sjóvinnuveitingar ella “maritime services” verður í hesum høpi skilmarkað sum vinnuligt virkseml, ið á ymsan hátt knýtir seg at veitingum av vørum og tænastrum til skiparakstur og frálandavinnu.

Í hesi frágreiðing verður serligur dentur lagdur á at greina vinnumøguleikar innan sjóvinnuveitingar til útlendsk skip, sum leggja inn í føroyskar havnir ella sigla í føroyskum sjóøki.

Í hesum parti verður ein støðulýsing gjørd, sum er grundað á alment atkomiligar upplýsingar, ella á ítøkiligar upplýsingar, sum vinnan hevur útvegað. Støðulýsingin fevnir um hesar vinnubólkar:

- Útlendsk fiskiskip
- Frálandavinnu
- Handils- og farmaskip
- Meginhavnir í Føroyum
- Virkseml knýtt at FAS-skipanini

Nógv útlendsk skip sigla framvið Føroyum, og áhugi er millum føroyska vinnu at veita tænastr til hesi skip. Fyri at vaksa um slíka tænastrveiting er neyðugt at fáa skil á, hvørji skip talan er um. Til ber at kanna, hvør ger út skip, sum sigla í føroyskum sjóøki, hvussu nógv tey eru, og hvat slag av skipum talan er um. Hendan kortlegging leggur upp til at bólka skipini í 4 bólkar. Fiskiskip, farmaskip, ferðamannaskip, og olju/gas/frálandaskip.

Tíverri er avmarkað við góðum og álítandi hagtølum um skipaferðslu í føroyskum sjógvi. Tí er hendan støðulýsing ein byrjan, sum eigur at verða fylgt upp og útbyggt. Í hesum partinum av frágreiðingini hava vit bert tikið ítøkilig hagtøl við og alment atkomiligar upplýsingar, sum eru veittir av Arktisk Kommando, Hagstovu Føroya og TAKS.

Sum heild kunnu hesar staðfestingar gerast:

- Nógv ferðsla er kring Føroyar frá ferðafólka-, farma-, olju-, gas-, og frálandaskipum
- 641 ymisk farma-, olju-, gas- og offshore skip vóru inni á føroyska sjóøkinum 2031 ferðir í 2016
- Hettar er trýggjar vitjanir í meðal fyri hvørt skip
- Skipini í føroyskum sjóøki eru í øllum støddum
- Meðal longdin av ferðini innan fyri føroysk sjómark er 390 kilometrar
- Tey flestu skipini, ið hava meira enn 10 vitjanir í føroyskum sjógvi, leggja til kei í Føroyum
- Nógvir reefers (frystufarmaskip) leggja leiðina til Føroyar
- Skip hjá Royal Arctic Line og Royal Greenland eru millum fastu gestirnar
- Eisini er eitt vaksandi tal av bulk carriers, ið sigla í Føroyskum sjóøkið
- Kjølurin (djúpgangurin) á 83 av skipunum stingur meir enn 12 metrar
- ECA (Emission Control Areas) er ein av høvuðsgrundunum fyri hesar vitjanir

MYND 2.1: NUKA ARCTICA HJÁ ROYAL ARCTIC LINE OG SILVER BERGEN, EIN REEFER. BÆÐI SKIP HAVA FERÐAST NÓGV VIÐ FØROYAR Í 2016.



Kelda: Marinetraffic.com

## 2.1 Fiskiskip

Fiskiskip frá útlenskum útgerðarfeløgum hava í mong ár vitja í føroyskum havnum. Í stóran mun er talan er um russisk skip, sum umskipa veiðu til móðurskip, bunkra ella skifta manning. Tænastuveitingarnar til russisku skipini eru avmarkaðar í vavið og umsetningi.



Harumframt koma fiskiskip frá grannalondunum at leggja veiðu upp í Føroyum – og tá er serliga talan um pelagisk fiskiskip. Onkur av hesum skipum brúka høvið til at proviantera, bunkra og kanska eisini gera umvælingar.

Roynt var at fáa haldgóð hagtøl um útlensk fiskiskip, sum veiða í føroyskum sjógvi. Tíverri ber ikki til at fáa upplýst tal av skipum ella útgerðarfeløgum, tí atkomuligu hagtølini einans uppgerða, hvussu nógv skipini frá ymiskum londum hava fiska av hvørjum slagi. Henda uppgerð vísir, at tey útlensku skipini, sum fiska í føroyskum sjógvi, eru úr Russlandi, Noreg, Íslandi, Stóra Bretlandi, Danmark, Týsklandi, Frankaríki og Hollandi.

Sigast kann, at innan henda “kundabólkin” eru fáir ótroyttir inntøkumøguleikar, men hinvegin hava føroyskar fyrirkur nógv royndir í veitingum og umvælingum av fiskiskipum. Tí er vert at kunna seg um potentiella marknaðin fyri fiskiskipum í grannalondum okkara.

TALVA 2.1: POTENTIELLUR MARKNAÐUR AV FISKISKIPUM Í GRANNALONDUM

Land	Skipatal
Danmark	2455
Frankaríki	7143

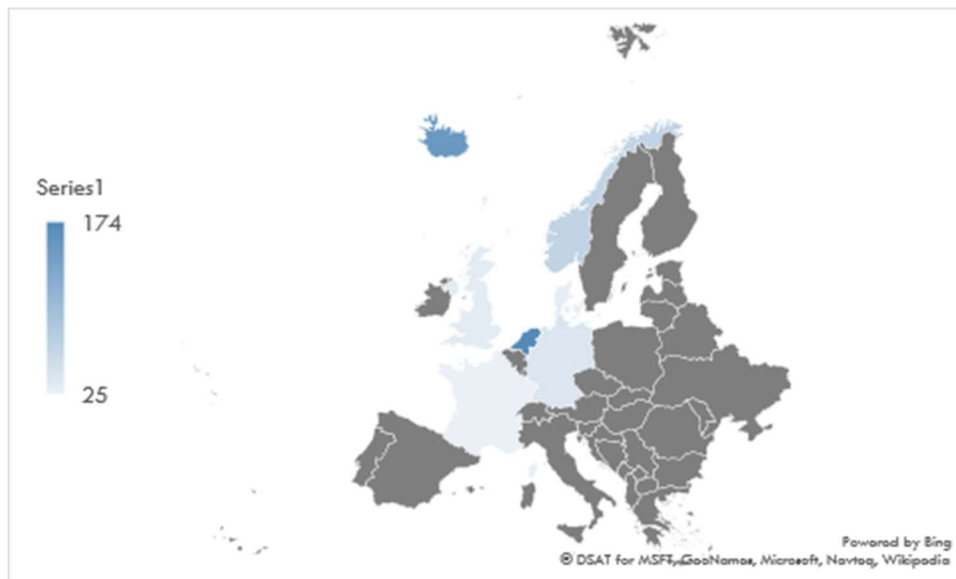


Niðurlond	864
Ísland	1394
Noregi	5939
Russland	2542
Stóra Bretland	6415
Týskland	1538
<b>Tilsamans</b>	<b>28290</b>

Kelda: OECD 2017

Sostatt eru knapt 30.000 fiskiskip í grannalöndum okkara. Men hesi skip eru sera ymisk í stødd. Fyri at fáa eina hóming av skipastøddini í londunum, so er miðal Brutto Register Tons (BRT) per skip roknað fyri hvørt land og lýst í mynd 2.1

MYND 2.2: MIÐAL BRT PER SKIP



Við stóði í mynd 2.2. kann staðfestast, at Ísland, Holland og Noregi hava størstu miðalstøddina í BRT per fiskiskip – sum í hesi uppgerð er uppmóti 174 BRT/skip. Hetta er ein ábending um potentiellan marknað. Ikki bar til at roknað miðaltalið fyri Russland, tí BRT er ikki upplýst, men helst er støddin á hædd við Ísland og Noregi. Um marknaðurin verður avmarkaður til Ísland, Noregi og Russland, so telur potentielli marknaðurin knapt 10.000 fiskiskip – tó í rættuliga ymiskum støddum.

Torført er at meta um, hvussu nógv av hesum skipum kunnu fáast inn í føroyskar havnir. Men um til bar at fáa 1% av teimum er talan um 100 skip. Serliga eru nógv íslenskt uppsjóðarskip í føroyskum sjógvi, og nú tann íslenska krónan er styrkna og nærkast støðinum, hon hevði áðrenn kreppuna, er

sannlíkt at fáa fatur í hesum kundasegmentinum. Íslendarar hava annars ikki keypt stórvegis av sjóvinnuveitingum úr Føroyum síðan kreppan rakti Ísland í 2008.

## 1.2. Frálandavinna

Frálanda vinnan hevur verið fyri bakkasti seinastu árinum, og hetta hava føroyskar fyrirtøkur og manningar innan frálandavinnuna merkt.

### 2.2.1 West of Shetland

Tó er enn stórir aktivitetur innan frálandavinnuna, eisini í økinum West of Shetland, har 32 økir enn hava virksemini, og nýggj fund vera enn gjørd, m.a. Halifax/Lancaster.

Virksemini á økinum er skiftandi, og er nógv tengt at oljuprísinum. Arbeiðisuppgávur og veitingar til hesa vinnu eru lýstar á samskiptisportalinum FPAL/Achilles, ið lýsir “forward workplans” á bretskum øki.

Atlantic Supply Base hevur atgongd til portalin, og bjóðar javnan upp á arbeiði, og somuleiðis gangnýtur Magn FPAL/Achilles og hevur Achilles - JQS certificate.

Á Sullom Voe Oil Terminal í Hetlandi kemur mesta oljan frá hetlenska økinum upp á land. Terminalurin er 400.000 m<sup>2</sup> til støddar, og er í ferð við at blíva dagfjørdur fyri £100 milliónir,<sup>1</sup> soleiðis at Sullom Voe kann taka í móti olju frá Schiehallion og Clair Ridge fram til 2040. Hesi stóru feltini (£3 til £4,5 milliardir) verða framvegis útbygð, og at tey feløg, ið skulu framleiða olju har, hava stóran tørv á sjóvinnuveitingum.

Metingin er, at kolvetnisframleiðsluøkinum “West of Shetland” fer at framleiða fram til 2040.

### 2.2.2. Virksemini í Arktis

Tá oljuprísurin var yvir \$100 fyri tunnuna vóru ítøkiligar ætlanir um økt virksemini í Arktis, men tá prísurin fall niður móti \$50 tunnuna blivu tær flestu verkætlanirnar sleptar. Tó er enn virksemini í Barentshavinum, har serliga Snøhvit, Goliat, Shtokman og Prirazlomnoye økini framleiða ella eru undir útbygging.

### Achilles FPAL PILOT Forward Workplans

The Oil and Gas Authority (OGA) and Oil & Gas industry buyers have engaged with Achilles FPAL to communicate about new business opportunities to the supply chain. The PILOT Forward Workplans provide an indication of future activity by participating Achilles FPAL buyers.



The following organisations have provided their forward work plans:

- AGR Well Management Q4 2017 - updated February 2017
- AMEC Foster Wheeler/AMEC Foster Wheeler - 2021 - updated March 2017
- Apache North Sea Limited - Q4 2017 - Updated February 2017
- BP Exploration Operating Company Limited - Q4 2017 - updated March 2017
- Centrica Plc - Q3 2017 - updated January 2017
- Chevron North Sea Ltd - Q4 2017 - updated January 2017
- CNR International (U.K) Limited - Q3 2017 - updated March 2017
- Conoco Phillips - Q3 2017 - updated March 2017
- Engie E&P - *In the process of updating* - updated March 2017
- Enquest - Q1 2017 - updated June 2016
- Halliburton Manufacturing & Services Ltd - Q4 2017 - Updated March 2017
- Maersk Oil - Q1 2017 - updated February 2017
- Nexen Petroleum UK Ltd - Q2 2017 - updated January 2017
- Odfjell Drilling (UK) Ltd - 2018 - updated March 2017
- Petrofac Facilities Management Limited - 2018 - updated August 2016
- Shell UK Exploration & Production - Q4 2016 - updated October 2015
- Statoil UK Ltd - Q1 2017 - updated February 2017

1) Shetland in Statistics 2015

## 2.3 Handils- og farmaskip

Føroyar er uttanfyri ECA<sub>2</sub> økið, og av hesi orsök leggja alsamt fleiri handilsskip leiðina inn um føroyskt sjómark. Hetta, at Føroyar ikki er ein partur av ECA økinum, kann gerast ein fyrimunur, tá Norðurleiðirnar av álvara verða brúktar.

Longu nú er alsamt vaksandi ferðsla av risastórum farmaskipum í føroyskum sjóøki, og serliga er ferðslan av bulk carriers økt seinastu árin.

MYND 2.3: ATLANTIC BRIDGE OG BERGE ATLANTIC - TVEY SKIP, IÐ HAVA VERIÐ GESTIR Í FØROYSKUM SJÓØKI FLEIRI FERÐIR Í 2016



Kelda Marinetrffic.com

Tey størstu farmaskipini, ið hava ferðast oftari enn tvær ferðir innanfyri føroysk sjóøkið í 2016 eru:

Afroessa (IMO 9666522)	Lowland Breeze (IMO 9660097)
Frontier Lodestar (IMO 9590864)	King Milo (IMO 9609512)
Pessada (IMO 9174270)	Plainpalais (IMO 9739032)
Paquis (IMO 9324239)	Ocean Integrity (IMO 9729312)
Atlantic Bridge (IMO 9303833)	Corviglia (IMO 9176747)
Nord Beluga (IMO 9727065)	Berge Atlantic (IMO 9164184)
Nord Tokyo (IMO 9519200)	Woolloomooloo (IMO 9584499)
Nordorinoco (IMO 9741712)	
Egret Oasis (IMO 9592006)	
Santa Regina (IMO 9675274)	
Centennial Harmony (IMO 9590838)	
Nadine Venture (IMO 9512563)	
Hanjin Dangjin (IMO 9490894)	
Scotian Express (IMO 9487885)	

2) Emission Control Areas (ECA) eru sjóøkir, har serreglur eru galdandi viðvíkandi SO<sub>x</sub> (svávuloxidir) og NO<sub>x</sub> (nitrogenoxidir) útlát frá skipum.

Hesi skipini eru øll bulk carriers, yvir 225 metrar til longdar, og tey hava lagt leiðina í føroyskt sjóøki, hóast tað ikki er stytsta leiðin frá teirra upp- og innskipingarhavn. Hesi skip hava ikki eina náttúrliga orsök til at sigla framvið Føroyum, men teirra útgerðarfeløg vilja, at tey skulu vera uttanfyri ECA økini so leingi sum møguligt. Einstøk av hesum skipum eru farin á Fuglafjørð og bunkra olju, áðrenn tey hava lagt leiðina inn í ECA økið (mynd av økinum er í parti 4.1).

### 2.3.1. Áhugaverd útgerðarfeløg

Útgerðarfeløg, hvørs skip javnan sigla í føroyskum øki, eru serliga áhugaverd fyri sjóvinnuveitingar úr Føroyum. Við at kanna listan við handilsskipum, sum Arktisk Kommando útvegaði, og sum er viðfestur sum fylgiskjal A, ber til at eyðmerkja fleiri útgerðarfeløg, hvørs skip javnan hava verið í føroyskum sjóøki í 2016. Eigari og operatørur av skipum er ikki altíð tann sami, nøkur útgerðarfeløg hava skip í einstøkum smápartafeløgum, og reka so skipini bert sum operatørar, meðan onnur eiga tey eisini. Av tí at hendan kortleggingin roynir at finna fram til tey, ið sigla ofta í Føroyum, er operatørur brúkt.

Eimskip og Samskip er tey útlendsku útgerðarfeløg, sum oftast eru í føroyskum sjóøki orsaka av teirra linjufarti í Norðuratlantshavinum.

#### BERGE BULK

Berge Bulk er eitt útgerðarfelag frá Norra, ið rekur ein flota av bulk carriers. Fimm teirra vóru í føroyskum sjóøki í 2016. Tey flestu skipini hjá Berge eru yvir 150.000 BRT til støddar og stinga millum 8 og 14 metrar.



#### CARGOW

Cargow er eitt reiðarí frá Hollandi, ið millum annað hevur skip í linjufarti millum Holland og Ísland. Hettar ger, at skipini hjá hesum reiðarafelagi eru ofta í føroyskum sjóøki. Trý skip hjá Cargow hava ferðast til samans 61 ferðir við Føroyar. Vanlig stødd av skipum hjá Cargow er millum 5000 og 7500 BRT.



#### GREEN REEFERS

Green Reefers er eitt útgerðarfelag, ið hevur specialiserað seg innan frystuskip. Felagi hevur høvuðsskrivstovu í Noregi, og 6 skip hjá felagnum hava verið við Føroyar í 2016 – harav tey flestu eisini hava lagt inn í havnir. Skipini hjá Green Reefers er um 5000 BRT til støddar.



#### LONGSHIP

Útgerðarfelagið Longship, ið fyrr bar navnið NedNor, hevur skrivstovur í Hollandi og Noregi. 5 skip hjá Longship hava verið í Føroyum í 2016.



Skipini hjá felagnum eru millum 3500 og 10.000 BRT til stóddar. Føroyskir yvirmenn starvast hjá Longship

#### NORDEN

Rederiet Norden A/S er reiðarafelag úr Danmark, ið hevur skip í øllum stóddum. 15 skip hjá felagnum hava vera í føroyskum sjóðki í 2016. Flestu av teimum eru bulk carriers, ið eru yvir 150.000 BRT og stinga millum 8 og 14 metrar, alt eftir um teir eru lastaðir ella ikki. Hettar er tað útgerðarfelag, ið eigur flestu risastóru skipini, sum sigla gjøgnum føroyskt øki. Vert er at býta merki í, at fleiri føroyskir yvirmenn arbeiða hjá Rederiet Norden A/S.



#### ROYAL ARCTIC LINE

Royal Arctic Line er farmaflutningsfelagið hjá Grønlandska Landsstýrinum, og er sjóflutningsparturin hjá tí gamla KNI. Høvuðsskrivstovurnar er í Nuuk og Aalborg, og felagið brúkar eisini Reykjavík sum eina umskipingahavn. Royal Arctic Line hevur samstarvsavtalu við Eimskip, ið eisini flytur góðs til Reykjavíkar fyri Royal Arctic Line, ið síðani flytur tað víðari til Grønlands. 6 skip hjá Royal Arctic Line hava veri í føroyskum sjógvi í 2016, og hetta er meginparturin av teirra flota. Skipini eru upp til 12.000 BRT til stóddar. Føroyingar sigla við Royal Arctic Line og føroyskar fyrirkur royna at fáa felagið sum kunda.



#### SILVER SEA

Silver Sea er eitt útgerðarfelag, ið hevur specialiserað seg innan frystuskip. Felagið hevur høvuðsskrivstovu í Norra, og hava 8 skip hjá felagnum verið í føroyskum sjóðki í 2016. Harav hava tey flestu verið við bryggju í Føroyum. Skipini hjá Green Reefers er um 7500 BRT til stóddar.



#### WILSON SHIPPING

Wilson Shipping er eitt reiðarí við høvuðsskrivstovu í Bergen í Noreg. Felagið bar fyrr navnið Jebsen Wilson, og eigur meginpartin av teimum skipum, sum teir eru operatørar á. Í 2016 vóru 55 ymisk skip hjá reiðarinum gjøgnum føroysk sjóðki, og er hettar tann títtasti gesturin í tal av skipum. Tey flestu skipini hjá Wilson eru um 7.500 til 10.000 BRT.



## 2.4 Ferðamannaskip

Nógv ferðamannaskip, eisini kalla “cruise skip”, sigla í Norðuratlantshavinum um summari, og fleiri av teimum vitja eisini í Føroyum. Ferðamannaskipini kunnu bítast upp í tveir bólkar - stór cruiseskip - ið selja “package cruises”, og smærri cruiseskip, ið selja “specialty cruises”. Dømi er um, at báðir bólkar vitja havnir í Føroyum.

MYND 2.4: FERÐMANNASKIP Í RUNAVÍK



Størri cruiseskip leggja stórar upphæddir í havnagjaldi, meðan tey minni cruiseskipini hava ofta ferðfólk við, ið brúka meira pening, meðan tey eru í Føroyum.

Møguleikar fyri øktum veitingum til hesar skipabólkar eru proviantering og, nú reglusemi á flogvøllinum er betri, eisini at skipa fyri av og á mynstring av ferðafólkum og manning.

#### 2.4.1 Ferðamynstrið hjá cruiseskipum í Norðuratlantshavi

Ferðamannaskip, sum vitja Føroyar í 2017, byrja ella enda (depart og return) sína ferð fyri tað mesta í hesum býum: Southampton, Newcastle, Reykjavík, Keypmannahavn, Stockholm og Amsterdam.

Ferðamynstri er skipað sum fleiri steðgir (ports of call), soleiðis at ferðafólkini kunnu uppliva bæði sjólívið og tey samfeløg, ið eru í Norðuratlantshavinum. Fylgjandi skip hava lýst við ferðum til Føroyar í 2017 og 2018 á heimasíðuni hjá Clean Cruising.<sup>3</sup>

**Azamara Journey** (IMO 9200940, 30277 bruttotons), byrjar sína ferð í Keypmannahavn, og endar ferðina í Southampton í Bretlandi. Vitjar Føroyar 16 juli 2017.

---

3) <http://www.cleancruising.com.au/port.asp?port=DKFAE>



**Azura** (IMO 9424993, 115055 bruttotons), ið byrjar og endar sína ferð í Southampton. Vitjar Føroyar 26 juni 2017.



**Crystal Symphony** (IMO 906667, 51044 bruttotons) byrjar sína ferð í Reykjavík, og endar ferðina í Portsmouth. Vitjar Føroyar 3 juni 2017.



**Seven Seas Explorer** (IMO 9703150, 55254 bruttotons) vitjar Føroyar 29 juli og 13 august 2017. Hesar vitjanir eru partar av 4 ymiskum cruise ferðum, og av og áskipan av ferðafólkum er í fleiri havnum, millum annað Stockholm, Keypmannahavn, Reykjavík og Southampton. Nordic Cruise ferðin, ið er avmyndað byrjar í Southampton og endar í Keypmannahavn.



**Nautica** (IMO 9200938, 30277 bruttotonn), kemur til Føroyar tann 19 juli 2017, sum partur av ymiskum ferðum.

Túrin byrjar í Keypmannahavn og endar í Southampton.

Hetta er ein langur túrur, og tey taka ferðafólk við á partum av túrinum, t.d. kunnu tey velja at fara umborð í Keypmannahavn, Bergen, Zeebrugge, Southampton ella Reykjavík.

Av og á mýnstring av ferðafólkum er tiskil smidligt, og kann geva eitt gott avkast.

Onnur skip koma eisini til Føroyar í hesum tíðarskeiðinum, men hesar vitjanir geva eitt gott innlit í tað ferðamýnstur ferðamannaskipini hava. Hagtøl frá londum, har hesar tænastur verða veittar, bera boð um, at nógv arbeiðspláss vera skapt av hesari ferðslu. Southampton er ein av teimum størstu cruise havninum og samstundis eisini næststørsta containarahavn í Stórabretlandi. Her metur Atkins<sup>4</sup> at 11.570 ársverk í nærumhvørvinum (The Solent) stava frá havnini. Tá er olju og sjóverju aktivitetir ikki taldir við.

Hvørja ferð at eitt ferðamannaskip hefur av og á mýnstring av ferðafólkum (embarkation and disembarkation) gevur hettar ein umsetning upp á £2,5 millión (í 2011). Hettar merkir, at stórt meirvirði kann skapast fyri Føroyar og føroyskar fyrirkur, um embarkation og disembarkation hendur í Føroyum. Tó skal sigast, at størri ferðamannaskiphavnir, so sum Southampton og Keypmannahavn, kunnu ikki beinleiðis samanberast við Føroyar, og tí er størri meining í at hygga eftir, hvat er gjørt í Reykjavík.

Mongdin av ferðafólkum frá cruise skipum í Reykjavík í 2009 var 68.867, ið kann samanberast við tey 43.000, í komu til Tórshavn í 2015. Inntøkan frá cruise skipum í Íslandi í 2009 var gott 106 milliónir krónir, av hesum var størsti parturin av inntøkuni í Reykjavík, har serliga inntøkan frá “crew” var munandi størri enn t.d. á Akureyri.



4) Atkins (2011) Economic Impact Port of Southampton



TALVA 2.2: BÚSKAPARLIG ÁVIRKAN FRÁ FERÐAMANNASKIPUM Í ÍSLANDI

## Survey on the economic impact of cruise visiting Iceland in 2009

	Number of pax 2009	Pax purchases	Number of crew 2009	Crew purchase	Total in Euroes
Akureyri	47.598	€66,70	20.897	€8,69	€3.356.380
Reykjavik	68.867	€76,83	30.990	€158,00	€10.187.472
Seyðisfjörður	8.299	€81,15	3.735	€6,67	€697.554
<b>Total #</b>	<b>124,764</b>		<b>55,622</b>		<b>€14.241.406</b>

*Kelda: Faxaflóahafnir sf*

Töl frá 2014 vísa, at ferðafólk brúka í meðal €288 at flúgva til havnarbýir, og €80 í hesum býum, áðrenn embarkation, meðan tey bert brúka €62 í miðal á hvørjum port of call, og reiðarafeløgini brúka €110 í miðal til proviantering, fyri hvørt ferðafólk umborð á einum cruise.<sup>5</sup>

Um eitt skip, við 1000 ferðafólkum, brúkar Føroyar til av og áskipan av ferðafólkum, og proviantering, gevur tað eina inntøku upp á 1,5 millión kr. frá ferðafólkum og proviantering, avtrat tí at ferðafólkini brúka 2,1 milliónkr. í flogferðaseðlum.

### 2.4.2 Ferðamannaskip í Føroyum

Føroysku hagtølini vísa at í meðal eru 53 ferðamannaskip og vitja Føroyar um árið í tíðarskeiðinum 2013-2016, og við teimum komu í meðan 46.232 ferðafólk, og 21.913 crew. Hagtølini er víst í talvuni niðanfyri.

Ár	Tórshavn	Klaksvík	Runavík/ Fuglafjørð	Tvøroyri	Vágur	Total	Ferðafólk	Manning
2013	41	7	0	0	1	49	44316	21139
2014	39	8	1	1	1	50	50304	22970
2015	55	8	5	0	3	71	61227	28751
2016	35	4	2	1	0	42	29082	14792

Kelda: TAKS

5) CLIA Europe (2015): The cruise industry. Contribution of cruise tourism to the economies of Europe.

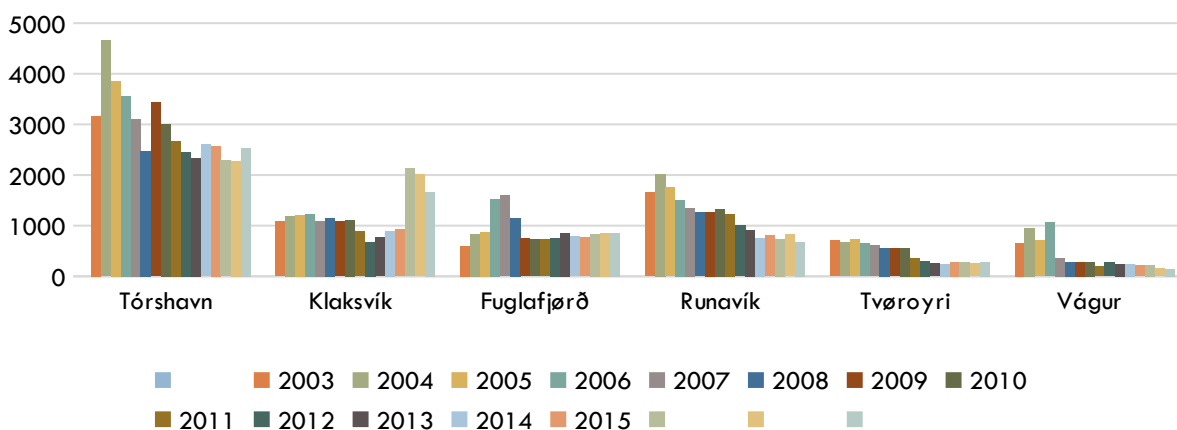
## 2.5 Meginhavnir í Føroyum

Tær seks størstu havnirnar í Føroyum, Tórshavn, Fuglafjørður, Runavík, Klaksvík, Tvøroyri og Vágur, upplýsa Hagstovu Føroya um skipaferðslu. Hesar havnir hava í 2015, tilsamans uppskipað 1,1 millión tons, og innskipað 603.000 tons. Ójavnt er hvussu nógv er uppskipað og innskipað í teimum 6 havnunum, og talva 2.4 gevur eitt samla yvirlit fyri 2015.

TALVA 2.4: TONS UPPSKIPAD OG INNSKIPAD Í FØROYSKUM HAVNUM		
2015	Uppskipað	Innskipað
Tórshavn	375.000	268.000
Klaksvík	129.000	34.000
Fuglafjørður	381.000	217.000
Runavík	113.000	10.000
Tvøroyri	94.000	65.000
Vágur	15.000	9.000
Samlað tons	1.107.000	603.000
Kelda: Hagstovan		

Her sæst, at Tórshavn og Fuglafjørður hava nógv størsta tonsatali av farmi, ið er upp- og innskipaður, men har eru aðrir faktorar, ið eisini gera seg galdandi, t.d við at hygga eftir komin skip í tali sæst, at mongdin av skipum, ið koma til Føroyar er fallandi.

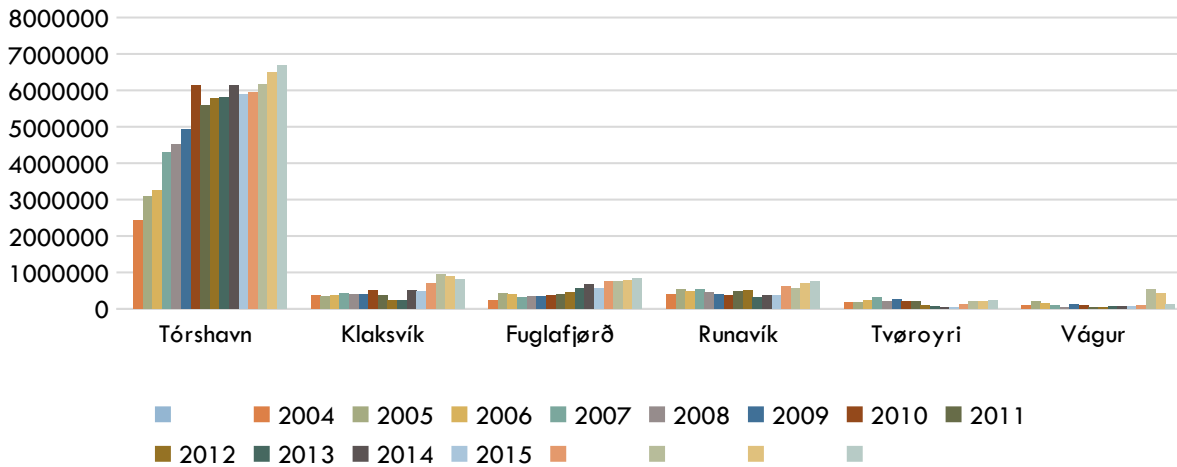
MYND 2.5: KOMIN SKIP Í TALI



Kelda: Hagstova Føroya 2017

Hinvegin vísir mynd 2.6 skipini eru munandi størri í 2015 enn tey, sum lögdu inn í føroyskar havnir í 2000.

MYND 2.6: KOMIN SKIP NETTO REGISTER TONS (NRT)

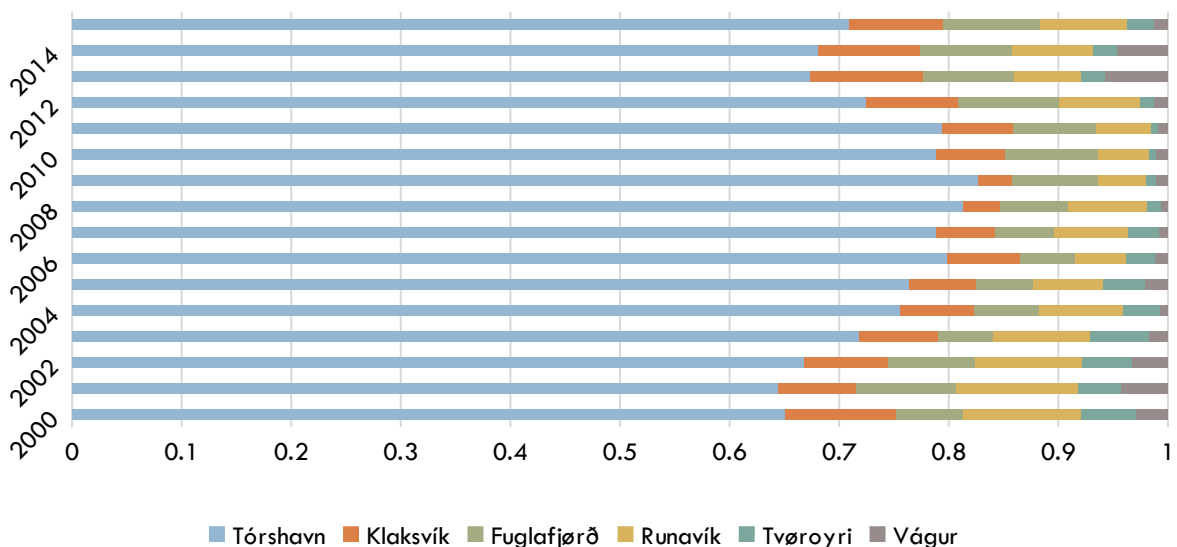


Kelda: Hagstova Føroya 2017

Inntøkan hjá havnum er tengt at, hvussu stór skipini eru. Eitt lítið skip skal bert gjalda nakrar fáar túsund krónur, meðan eitt risastórt skip (250m, 1.000.000 BRT) má gjalda umleið 200.000 í havna- og brúgvagjaldi, og harumframt gjald fyri loðs- og sleipibátatænastur, sum kunnu verða millum 50.000 til 100.000 kr fyri hvørt skip.

Á mynd 2.7 sæst, at Tórshavnar havn stendur fyri umleið 2/3 av skipaferðsluni, tá skipaferðslan verður uppgjørd Netto Register Tons (NRT) og indexsera.

MYND 2.7: INDEX FYRI BÝTIÐ MILLUM HAVNIR AV KOMNUM SKIPUM (NRT)



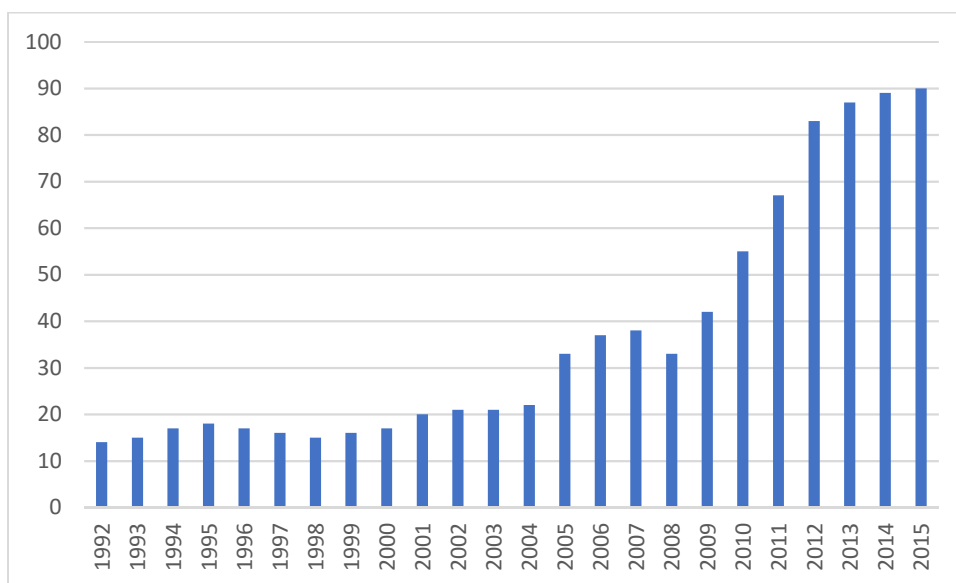
Kelda: Hagstova Føroya 2017

## 2.6 FAS-skipanin

FAS skipanin (Føroya Altjóða Skipaskráseting) varð sett í gildi í Føroyum fyrst í nítiárunum. Hugskotið var at fáa tey føroysku skipini í hesi vinnu í eina heimliga skipan umframt at draga útlendsk reiðarí at Føroyum. Harvið kundi eisini eitt umhvørvi rundan um eina shippingvinnu blíva skapt í Føroyum. Tann føroyska FAS-skipanin er eitt alternativ til DIS- og NIS skipanirnar.

Gongdin tey seinastu árin hefur verið ein minkandi vøxstur. Tann stóri vøxsturin var serliga árin 2010-2012. Mynd 2.8 vísir gongdina í talinum av skrásettum skipum. Vøxsturin stavar serliga frá útlendskum reiðaríum. Hjá teimum útlendsku skipunum eru eigararnir úr Svøríki, Noregi, Íslandi og Danmark. Hetta kemst m.a. av, at føroyingar hava góðar avtalur um flutning og skatt (cabotagu-avtalur og dupultskattaavtalur) við hesi lond

MYND 2.8: TAL AV SKIPUM Í FAS-SKIPANINI



Kelda: Inntøkur frá FAS-skipanini, Ellefsen H., 2016

Í 2010 varð sett sum mál at røkka 100 skipum í FAS-skipaskránni í 2011 (Sjóvinnupolitikkur, 2010). Hetta málið var ikki rokkið í 2015. Tað tykist, sum størri dentur skal leggjast á at selja skipanina í øðrum londum, um talan skal verða um størri vøxstur.

FAS-skipanin virkar á tann hátt, at øll sjófólk í skipanini gjalda fast 35 % í skatti (bruttoskattur), og hesar pengarnar fær reiðaríið aftur frá landskassanum. Sostatt kostar skipanin einki í útreiðslum fyri landskassan, men gevur heldur ikki inntøku frá inntøkuskatti. Fyri at verða skrásett í FAS skulu feløgini seta á stovn eitt føroyskt partafelag, sum er vanliga skattskyldugt í Føroyum. Sostatt fær landskassin partafelagsskatt, sum er 18 % sum hjá øllum øðrum føroyskum fyrirkum. Hesi partafeløgini kunnu í staðin fyri vanligan partafelagsskatt eisini velja at gjalda burðarorkuskatt, sum verður ásettur í mun til, hvussu stórt skipið er. Fyrirkur skulu velja fyri eitt áramál í senn, hvussu tær

vilja gjalda sín skatt, men tað sæst ikki á roknskapinum, hvørt talan er um partafelagsskatt ella burðarorkuskatt. Uttan FAS-skipanina var henda skattainntøkan av ongum.<sup>6</sup>

Í samband við FAS-skipanina eru fleiri tænastryritøkur í føroyum, sum arbeiða burturav við at veita sertænastry til altjóða skip, sum eru skrásett í FAS. Metingin er, at talan kann verða upp til meira enn 100 ársverk.<sup>7</sup>

---

6) Inntøkur frá FAS-skipanini, Ellefsen H., 2016

7) Sambært frágreiðing, sum Vinnuhúsið gjørði fyri felagið Farmaskip

## 2. SØLUVIRÐIÐ OG BÚSKAPARLIGT ÁRIN

Tað er torført at meta um söluvirðið av sjóvinnuveitingum í Føroyum til útlendsk skip – partvís tí veitingarnar eru rættuliga ymiskar í vavið og salgi, partvís tí tað er trupult at fáa neyvar upplýsingar um slíka sølu.

Fyri at fáa eina ábendingum um vavið at virkseminum ber til at lesa uppgerðin yvir løntakarar skiftir á vinnugrein:

TALVA 3.1: LØNTAKARAR, SKIFTIR Á VINNUGREIN, 2005-2015

	2005	2010	2015
Bæði kyn			
Fiskiskapur	2.478	1.769	1.501
Ali- og kryvvjivirki	331	644	990
Fiskavøruídnaður	2.051	1.484	1.444
Skipasmiðjur, smiðjur	546	493	662
Annar ídnaður	1.079	778	823
Handil og umvæling	3.000	2.920	3.042
Sjóflutningur	730	785	978
Vinnuligar tænastr	685	726	778

Kelda: Hagstova Føroya

Talva 3.1 vísur tal á løntakarum í Føroyum, skift á vinnugrein. Hesar vinnugreinar fevna breiðari enn bert sjóvinnuveitingar. Men um hugt verður at greinunum “Skipasmið, smiðjur” og “Sjóflutningur”, so vóru 1640 løntakarar í hesum báðum vinnugreinum í 2015 aftur ímóti 1276 í 2005, tvs. ein vøxstur uppá 29% ella 364 fólk. Hesar løntakarar starvast ikki allir við sjóvinnuveitingum, sum skilmarkað í hesi frágreiðing (sí kap. 2), men hinvegin eru uttan iva løntakarar í øðrum vinnugreinum, eitt nú “Vinnuligar tænastr”, sum veita tænastr til útlendsk skip, so sum søla av olju, provianti, ferðavinnu og umsiting/ráðgeving. Har er vøxsturin 93 fólk í tíðarskeiðnum frá 2005 til 2015, tá 778 fólk starvast í tí vinnugreinini. So eitt boð kundi verið, at umleið 10% ella umleið 240 ársverk í hesum vinnugreinunum knýta seg at maritimum tænastrum til útlendsk skip, sum vitja Føroyar

Hesi tøl kunnu samanberast við, at á Malta eru 5500 ársverk knýtt at sjóvinnuveitingum, og í Southampton roknað tey við 11.500 ársverkum knýtt at sjóvinnuveitingunum.

Um vit skulu koma nærri eini meting um talið av ársverkum í Føroyum innan sjóvinnuveitingar, so er neyðugt at meta um *bruttofaktor inntøkuna (BFI)*, sum verður roknað sum samlaða sølan frátrekt útreiðslur til rávøru, aðrar beinleiðs framleiðsuútreiðslur. BFI er sostatt tann upphædd, sum er tøk til lønan av framleiðslufaktorum, sum hava gjørt veitingina móguliga, t.d. starvsfólk, bussar, havnaøki o.a.

BFI fyri sjóvinnuveitingar í Føroyum er í hesi frágreiðing mett út frá hagtølum frá Hagstovu Føroya, samrøðum við umboð fyri havnamyndugleikar og vinnuna. Metingin av BFI verður býtt út á hesar bólkar:

- Inntøkur til havnir
- Veitingar til ferðamannaskip
- Aðrar veitingar

### 3.1. Inntøkur til havnir

Samlaða bruttoinntøkan hjá teimum seks størstu havninum í Føroyum var 106 mió kr. í 2015. Hendan inntøkan kemur frá veitingum og gjøldum álagt føroyskum og útlensk skipum, ið brúka havnirnar.

Havnargjald og brúgvagjald er høvudsinntøkukeldurnar. Havnargjald fellur til øll skip í koma til økið í havnin umsitur, eisini tey tey skip í liggja á firðum. Gjaldi er eins, um skipi liggur í 4 tímar ella 4 mánar, og er tegnt at stødduni á skipinum (í BRT ella NRT). Brúgvagjald er gjalda øll skip, sum leggja at bryggju. Hettaa gjald er tíðarásett, ofta dagliga, og er eisini tegnt at stødduni av skipinum (í BRT ella BRT).

Dømi 1: Eitt farmaskipi á 9900 brt, liggjandi við bryggju í einari havn í Føroyum. Tá skipi kemur til havnina verður goldi 7400,- í havnargjaldi, og fyri fyrsta døgnið verður eisini goldið 7400,- í brúgvagjaldi, tilsamans 15800,-. Fyljandi dagar verður goldið 7400,- í brúgvagjaldi.

Dømi 2: Eitt risastórt ferðamannaskip, yvir 100000 BRT, kemur á Nolsoyarfjørð, og skal gjalda havnargjald á 200.000,-. Av tí at ferðamannaskipið ikki leggur til bryggju skal ikki gjaldast brúgvagjald.

Avtrat havnar- og brúgvagjaldi skulu flestu skip hava loðs umborð, millum annað øll skip yvir 500 BRT, uttan so at tann vakthavandi navigatørurin hevur loðsfrítøkuskjal. Gjaldið er ásett við kunngerð um loðsing, og er millum 1100,- og 1900,- fyri hvønn byrjaðan klokutíma, tegnt at støddini á skipinum. Havnirnar fáa inntøkuna frá skipinum, men keypa hesa tænastrá frá veitarum.

Bruttoinntøkan hjá føroyskum meginhavnum	
2015	Krónur
Tórshavn	61.920.000
Klaksvík	10.200.000
Fuglafjørð	14.800.000
Runavík	14.500.000
Tvøroyri	4.000.000
Vágur	644.000
Samlað	106.064.000
Kelda: Hagstova Føroya	

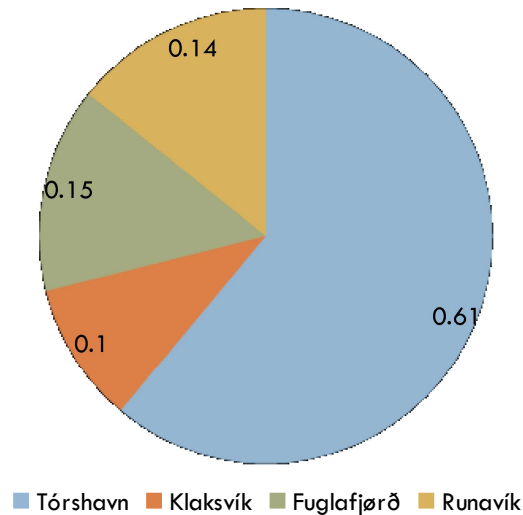
<sup>8</sup> Loðslógin: <http://www.logir.fo/Logtingslog/21-fra-16-03-2012-fra-havnalodsing>

<sup>9</sup> Kunngerð um loðsing, gjöld o.a.: <http://www.logir.fo/Kunngerd/153-fra-21-12-2012-um-lodsing-gjold-oa>

Tær samlaðu inntøkurnar frá útlenskum skipum til froyskar havnir eru mettar við stóði í samrøðum við umboð fyri tær størru havnirnar<sup>10</sup> í Froyum, sum umboða meira enn 90% av komnum skipum máld í Netto Register Tonsum (NRT).

Mynd 3.1. vísir, at av samlaðu inntøkuni uppá 105 mió. Kr. í 2015 fara 61% til Tórshavnar havn, 15% og 14% til ávíkavist Fuglafjarðar og Runavíkar havn, meðan Klaksvíkar havn fær 10% av samlaðu inntøkunum.

MYND 3.1: INNTØKUBÝTIÐ MILLUM MEGINHAVNIR



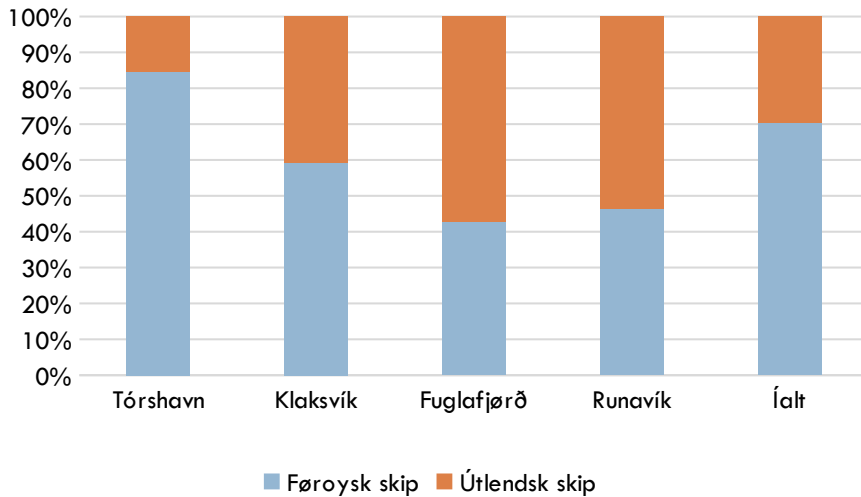
Kelda: Metingar við stóði í samrøðum við havnir

Áhugavert er eisini at meta um, hvussu inntøkubýtið er millum froyisk og útlensk skip.

10) Hesar havnir eru: Tórshavnar Havn, Klaksvíkar Havn, Fuglafjarðar Havn, Kongshavnar Havn (Runavík)



MYND 3.2. INNTØKUBÝTIÐ MILLUM FØROYSK OG ÚTLENSK SKIP HJÁ HAVNUM



Kelda: Metingar við støði í samrøðum við havnir

Mynd 3.2. vísir, at meira enn 50% av inntøkunum hjá Fuglafjarðar og Runavíkar havn stava frá útlenskum skipum, meðan hetta er uml. 40% av inntøkunum hjá Klaksvíkar havn. Tórshavnar havn metir, at uml. 16% av teirra inntøkum stava frá útlenskum skipum. Í krónum er munurin tó ikki so stórir millum Tórshavn, Fuglafjørð og Runavík – allar tríggjar havnirnar hava millum 8 og 9.5 mió. Kr. í inntøkum frá útlenskum skipum, meðan inntøkan hjá Klaksvíkar havn frá útlenskum skipum er góðar 4 mió. Kr. í 2015.

Metingin fyri árið 2015 vísir, at íalt 28% av samlaðu inntøkunum hjá føroyskum havnum stava frá útlenskum skipum, svarandi til uml. 30 mió. Kr. Stóri munurin millum Tórshavn og havnirnar norðanfyr kemst av, at stóra mongdin av skipaferðslu í Tórshavn eru skip, sum sigla í fastari rutu millum lond, so sum Faroe Ship (Eimskip) og Smyril Line. Hesi skip telja ikki sum útlenski í hesi uppgerð. Hinvegin eru nógv mest ferðamannaskip í Tórshavn, og harumframt útlenski farma- og handilsskip (sum eisini skipa upp og inn í Kollafirði og á Sundi).

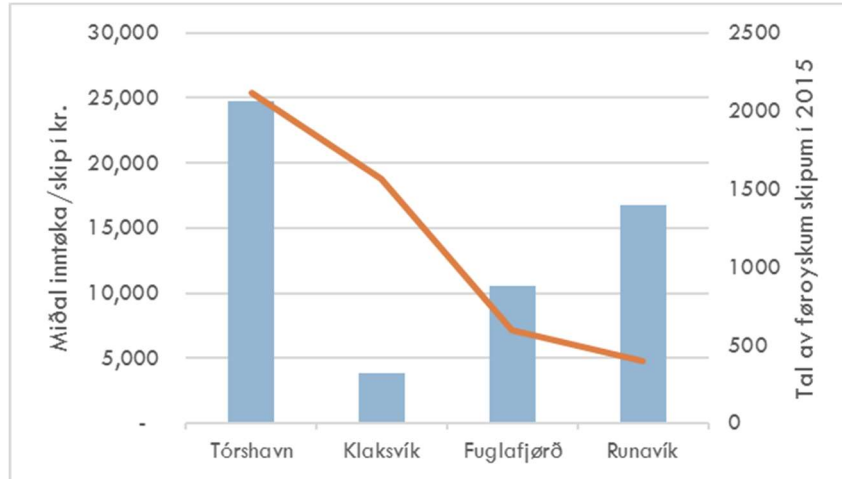
Í Runavík er nógv umskipan av í samband við russisk fiskiskip, og somuleiðis eisini virkseml í samband við farma- og handilsskip. Nakað av virkseml er eisini í samband við frálandavinnuna. Í Fuglafirði er tað serliga uppskipan frá fiskiskipum, bunkring og innskipan av vøru frá Havsbrún og Pelagos til farma og handilsskip, sum telja í hagtølunum. Í Klaksvík stavar knapt helmingurin av inntøkunum frá umskipan frá útlenskum fiskiskipum, t.d. russarum, ein stórir partur er frá ferðamannaskipum og ein minni partur frá handils- og farmaskipum.

Við støði í samrøðum við havnirnar er mett um, hvat miðal inntøkan er fyri hvørt skipaslag:

### 3.1.1. Føroysk skip

Inntøkan hjá havnum frá føroyskum skipum er áhugaverd í mun til samanbering millum miðal inntøkur og skipatal.

MYND 3.3. MIÐAL INNTØKA OG TAL AV SKIPUM Í 2015



Mynd 3.3. vísur greitt, at Klaksvíkar havn hevur nærum líka nógv føroysk skip sum Tórshavnar Havn, men inntøkan fyri hvørt skip er bert 15% av tí, sum Tórshavn fær – ella knapt 4000 kr. aftur ímóti teim knapt 25.000 kr, sum Tórshavnar Havn fær fyri hvørt skipið. Hetta hongur helst saman við, at nógv fleiri smærri skip, serliga fiskiskip, leggja veiðu upp í Klaksvík, meðan størri farma- og handilsskip upp- og innskipa í Tórshavn. Hetta sama mynstur sæst í Fuglafirði, men í Runavík letur til, at tað eru fyri tað mesta størri skip, sum brúka havnina, tí miðal inntøkan pr. skip er knapt 17.000 kr afturímóti gott 10.000 kr í Fuglafirði.

### 3.1.2 Útlendsk fiskiskip

Tað er trupult at fáa neyv inntøkutøl, sum stava frá útlendskum fiskiskipum, sum leggja inn í føroyskar havnir. Í høvuðsheitum kann hesin bólkurin býttast upp í:

- Russisk fiskiskip, sum umlæsta, bunkra o.l. í føroyskum havnum
- Fiskiskip úr Íslandi, Noregi ella EU, sum leggja veiðu upp (t.d. í Fuglafirði ella í Klaksvík)
- Fiskiskip úr Grønlandi ella Íslandi, sum leggja inn í Føroyum í samband við veitingar, umvælingar o.l.

Við støði í upplýsingum úr Klaksvík, so letur til, at miðal inntøkan fyri útlendsk fiskiskip er gott 28.000 kr. Men mett verður, at miðal talið fyri allar havnir helst liggur nærri 20.000 kr. Tað merkir, at útlendsku fiskiskipini sum leggja inn í Føroyum eru væl størri enn mongdin av teim føroysku skipunum, tá roknað verður við miðaltølum. Útlendsk fiskiskip lögdu inn í føroyskar havnir umleið 400 ferðir í 2015.

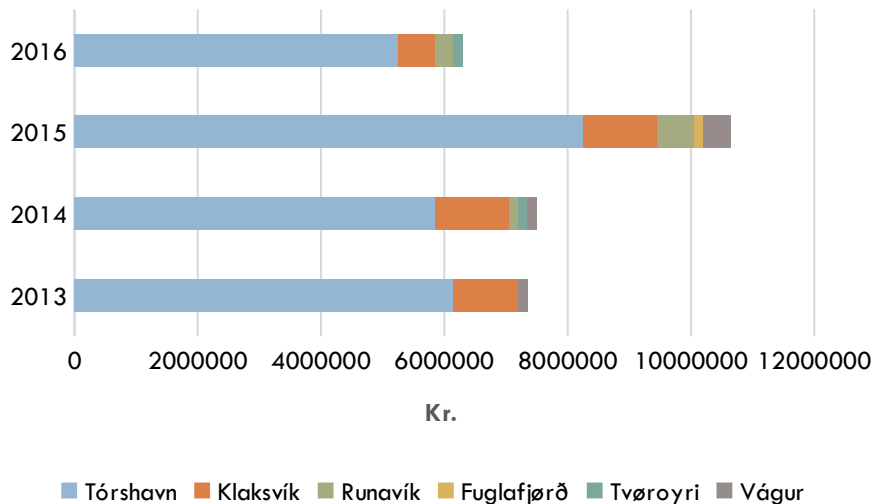
### 3.1.3. Útlendsk handils- og farmaskip

Hetta eru fyri tað mesta skip, sum ikki eru í vanligari rutusigling millum Føroyar og útheimin, men sum leggja inn av á, t.d. í Kollafirði (Tórshavnar havn), í Fuglafirði ella í Runavík. Í hesum skipum eru eisini suppskip innan fráländavinnuna. Við støði í samrøðum við havnirnar letur til, at miðal inntøka frá hesum skipum liggur um 20.000-25.000 kr. fyri hvørja ferð, tey leggja at kai. Útlendsk handils- og farmaskip lögdu inn í føroyskar havnir millum 500 og 600 ferðir í 2015.

### 3.1.4. Ferðamannaskip

Hagtalsgrundarlagið fyri ferðamannaskip, sum leggja inn í Føroyum, er rættuliga neyvt og gott. Inntøkan av einum ferðamannaskipið liggur millum 100.000 kr. upp í 200.000 kr – alt eftir støddini. Um eitt miðaltal verður sett til 150.000 kr. fyri øll árin, so er samlaða inntøkan fyri árin 2013-2016 sum víst í mynd 3.4.

MYND 3.4: METING UM INNTØKUR HJÁ HAVNUM FRÁ FERÐAMANNASKIPUM



Kelda: TAKS og metingar við støði í samrøðum við havnir

Í 2015 vóru inntøkurnar 10,7 mió. Kr. í havnagjöldum frá ferðamannaskipum. Tað var munandi meira enn í 2014 og 2013. Í 2016 var stór minking uppá 40% niður á 6,4 mió. Kr. Orsøkin er partvís, at stóra inntøkan í 2016 komst av, at sólarmyrking var í Føroyum tað árið. Harumframt viðførði málið um grindadráp, at færri ferðamannaskip lögdu inn í Føroyum. Í mun til “vanlig ár” er niðurgongdin uml. 15%.

## 3.2. Veitingar til Ferðamannaskip

Veitingar til ferðamannaskip fevna um tænarur frá agentum, tour-operatørum, bussum, ferðaleiðarum, loðs- og sleipibátum, proviantering, bunkers o.a.

Samrøður vóru gjørdar við partar av vinnuni í Føroyum, og við støði í hesum samrøðum verður mett um inntøkuna av tænaruveitingum til ferðamannaskip. Hendan meting er lýst í talvunum niðanfyrri, ið vísir mettu inntøkuna á landi (bussar, guides, o.s.fr.) og hjá havnum.

Talva 3.2: Meting um samlaðu inntøku í krónum í Føroyum frá Ferðamannaskipum

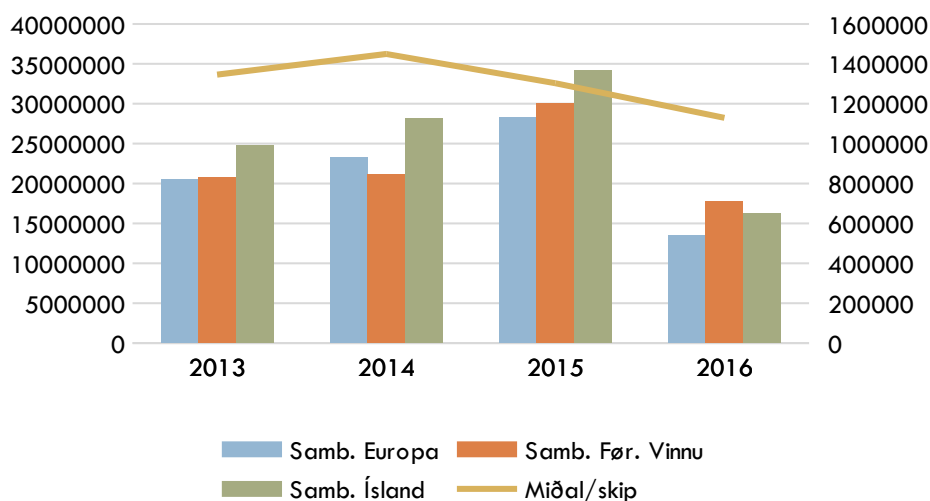
Ár	Tænastur	Havnir	Íalt
2013	20.704.225	7.439.091	28.143.316
2014	21.126.761	7.590.909	28.717.670
2015	30.000.000	10.779.091	40.779.091
2016	17.746.479	6.376.364	24.122.843

Keldur: TAKS, Hagstova Føroya og samrøður við umboð fyrri føroysku havnir og ferðavinnuna

Sostatt er verður mettt, at tænastur fyrri eitt virði av 17 mió. Kr. vóru veittar Ferðamannaskipum í 2016 – afturímóti 30 mió. Kr. í 2015. Minking er í samsvar við lækkaða talið av vitjandi ferðamannaskipum í 2016 í mun til 2015. Við tað at meginparturin av hesum upphæddum er grundað á tænastur, so verður BFI fyrri 2015 mettt til 30 mio. Kr.

Tann metta inntøkan hjá vinnuni er í samsvar við tey tøl, ið CLIA<sup>11</sup> hevur fyrri Europa sum heild, og mettu inntøkutølini samsvara eisini væl við tey, sum íslendingar hava roknað í mun til inntøkur frá ferðamannaskipum, sum vitja á Akureyri. Hettar er lýst í mynd 3.5.

MYND 3.5: METT INNTØKA Í KR. AV VEITINGUM TIL FERÐAMANNASKIP (HAVNAGJØLD IKKI ÍROKNAÐ)



Keldur: TAKS, Hagstova Føroya og samrøður við umboð fyrri føroysku havnir og ferðavinnuna

Mynd 3.5 vísir eisini, at miðal inntøkan fyrri eitt ferðamanna skip í Føroyum er umleið 1.2 mió. Kr. umframt havnagjöld.

Um hugt verður at hesum miðaltali fyrri Europa, so brúka ferðafólk €80 í havnabýum áðrenn embarkation, meðan tey bert brúka €62 í miðal á hvørjum port of call. Reiðarafeløgini brúka €110 í

11) CLIA Europe (2015): The cruise industry. Contribution of cruise tourism to the economies of Europe

miðal til proviantering, fyri hvørt ferðafólk umborð.<sup>12</sup> Við at samanbera við líknandi tøl frá Reykjavík kann staðfestast, at miðal inntøkan fyri eitt skip kundi verið umleið tríggjar ferðir hægri, um eitt ferðamannaskip brúkti Føroyar til at skifta um manning ella ferðafólk.

### 3.3. Veitingar til onnur skip

Veitingar til onnur skip fevna um fjøltáttaðar vørur og tænastr, sum kunnu lýsast við støði í heimasíðuni [martime-services.com](http://martime-services.com), sum Oljuvinnufelagið eigur og umsitir:

TALVA 3.3. VEITARAR AV MARITIME SERVICES Í FØROYUM

Veitingarsløg:	Veitarar	Fyrirøkan staðsett við høvuðssæti í				
	tilsamans	Streymoy	Eysturoy	Norðoyggjum	Vágum	Suðuroy
BUNKERS	2	2				
CONSTRUCTION	2	2				
CONSULTANCIES	2	1	1			
DIVING	2	1		1		
DRY DOCKS	1		1			
ELECTRIC AND ELECTRONIC INDUSTRY	8	3	5			
ENVIRONMENT AND SAFETY	2	2				
FOOD INDUSTRY   CATERING	2	2				
FREEZING	1	1				
HARBOURS	5	1	2	1		1
HOTELS   ACCOMODATION	2	2				
IT   COMMUNICATIONS   SOFTWARE	3	3				
MARINE INSURANCE	2	2				
MARITIME COURSES	1	1				
MECHANICAL INDUSTRY	10	5	4	1		
PROVISIONING	3	2	1			
SECURITY SERVICES	1	1				
SERVICES	15	10	5			
SHIPPING AND AGENCIES	5	4	1			
SLIPWAY   SHIPYARD	3	1	1	1		
TRANSPORTATION	5	2	1		2	
WHOLESALERS   RETAIL TRADE	10	6	3	1		
WAREHOUSE AND STORAGE	2	1	1			
Tænastuveitarar tilsamans	89	55	26	5	2	1
Einstøk virkir	53	34	12	4	2	1
		64%	23%	8%	4%	2%

Kelda: [www.maritime-services.com](http://www.maritime-services.com)

12) CLIA Europe (2015): The cruise industry. Contribution of cruise tourism to the economies of Europe.

Hetta yvirlit er ikki fullfíggjað í mun til potentiellar veitarar í Føroyum. Men hetta eru tær fyrítøkur<sup>13</sup>, sum hava so mikið stóran áhuga í sjóvinnuveitingum, at tær hava latið seg skrásett í Oljvinnufelagnum. Talan er um 53 ymiskar fyrítøkur, og meginparturin av teimum, nevnliga 87%, eru staðsettar í Streymoy ella Eysturoy.

Tað er sera trupult at fáa neyvt hagtalstilfar um sølu av veitingum til útlendsk skip, sum leggja inn í Føroyum. Í samband við hesa frágreiðing hava vit tosa við umboð fyri nakrar av veitaranum, fyri at kunna gera eina meting. Bunkers kann telja nógv í slíkari sølu, men havandi í huga, at vit serliga eru áhuga í BFI, so er tað bert virðisøkingin í samband við søluna, sum kann takast við í uppgerðina. Ein av stóru veitarunum metir, at teirra søla er millum 10 og 20 mió. Kr. árliga, og at hetta tal er rættuliga støðugt. Sølan er serliga til útlendsk fiskiskip (tó ikki russisk), ferðamannaskip og farma- og handilsskip.

Við støði í samrøðunum verður mettt, at BFI av veitingum til onnur skip enn ferðamannaskip í 2015 var 50 mió. Kr.

### 3.4. Inntøkur frá FAS skipanini

Sambært TAKS fekk tað almenna í 2014 17,7 mió. kr. frá føroyingum, sum eru undir FAS-skipanini (7,2 % av 247 mió. kr.). Hesir pengarnir enda í teimum almennu kassunum, av tí at vit hava FAS-skipanina, og høvdu ikki endað har, um somu føroyingar sigldu undir t.d. DIS-skipanini ella øðrum skipanum.

Sjálv FAS-skipanin hevur eisini gjøld. Tað fyrsta árið eitt skrásetingargjald og síðani fóst gjøld hvørt ár. Tey føstu gjøldini fyri at vera skrásettur í FAS-skipanini svara til í alt 2,74 mió. kr. um árið við teimum 90 skipunum, sum í dag eru skrásett í FAS. Hvørt ár eru nakrar nýggjar skrásetingar, sum eisini áttu at talt við. Harumframt er metta partafelagsskatta inntøkan frá FAS skip 8,4 mió. Kr. Íalt gevur hetta landskassanum eina samlaða inntøku uppá 28,8 mió. Kr.

Búskaparráðið gjørði í 2016 eina greining av FAS-skipanini,<sup>14</sup> har niðurstøðan var, at hendan skipan gevur góðar 60 mió. kr. til tað almenna sum eykainntøku. Virðisøkingin frá skipanini er met til umleið 650 mió. krónur, og stavar hendan mest sum øll frá lønargjaldingunum.

---

13) Í yvirlitunum eru eisini havnir (Tórshavn, Runavík, Fuglafjørð, Klaksvík og Vág)

14) Ellefsen (2016): Inntøkur av FAS-skipanini

TALVA 3.4: METTAR INNTØKUR FRÁ FAS SKIPANIN

Virksemi á landi í Føroyum	Lønir í alt	Skattainntøka
Umboðanarvirksemi	20 ársverk = 10 mió.kr.	40 % skatt = 4 mió. kr.
Granskoðarar og advokatar	6 ársverk = 4 mió. kr.	40 % skatt = 1,6 mió. kr.
Shippingfeløg í Føroyum	80 ársverk = 50 mió. kr.	40 % skatt = 20 mió. kr.
Skeiðsvirksemi	2 ársverk = 1 mió.kr.	40 % skatt = 0,4 mió. kr.
<b>Í alt</b>	<b>65 mió. kr.</b>	<b>26 mió. kr.</b>

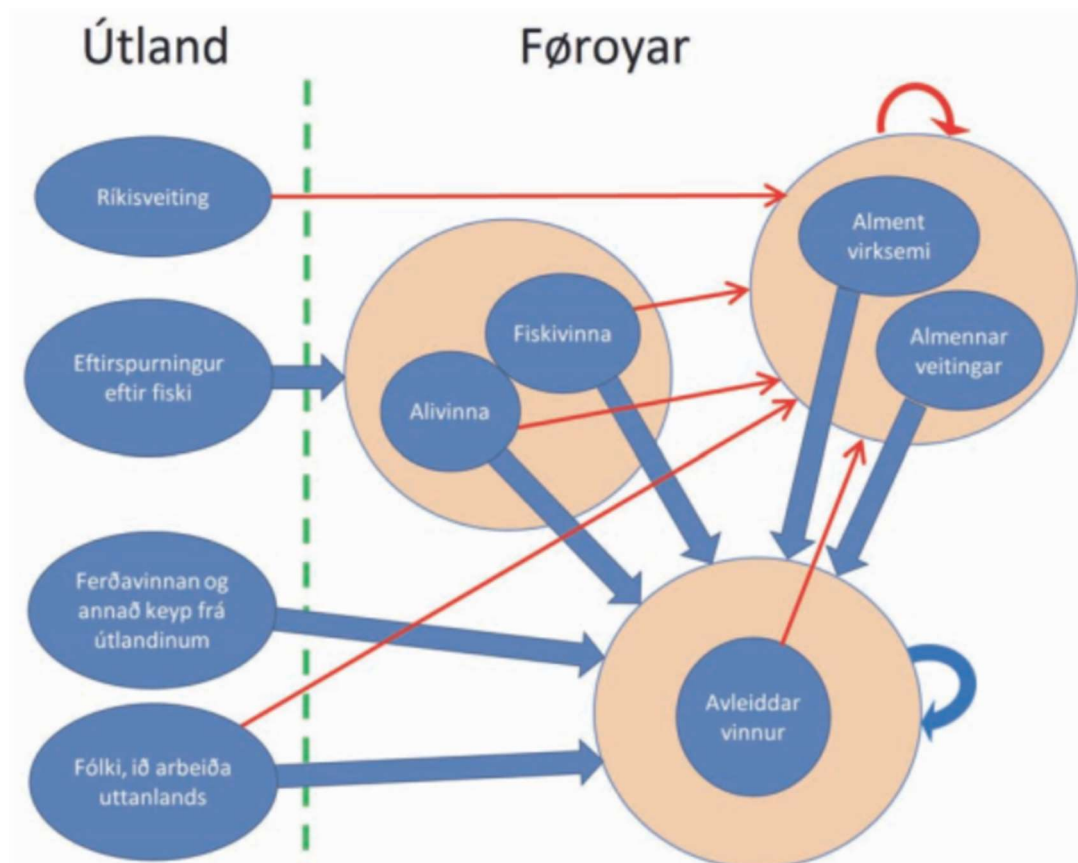
Kelda: Ellefsen (2016): Inntøkur av FAS-skipanini

Við støði í hesum greiningum verður mettt, at BFI frá FAS skipanini er 60 mió. kr. í 2015.

### 3.4. Búskaparmyndilin

Føroyski búskapurin er í mynd 4.6. avmyndaður í einum einføldum myndli, har reyðu pílarin eru gjaldingar til tað almenna, meðan bláu pílarin ímynda eftirspurning frá einum bólki til annan.

MYND 3.6: BÚSKAPARMYNDULIN FYRI ÁVIRKAN Á SAMLAÐA FØROYSKA BÚSKAPIN



Kelda: Magni Laksáfoss, Cand. Polit, Syntesa Partners & Associates

Inni í færeyska búskapinum, tvs. høggrumegin stiplutu linjuna, hava vit triggjar sektorar, nevniliga útflutningsvinnurnar, almenna sektorin og avleiddar vinnur. Ein partur av almenna sektorinum er alment virksemt, so sum sjúkrahús, skúlar, o.a. meðan hin parturin eru veitingar, so sum pensjónir og almennar veitingar.

Búskapurin fær fýra ávirkanir úr útlandinum: “Ríkisveitingin”, sum kemur sum ein inntøka til almenna sektorin; “Eftirspurningur eftir fiski”, sum ávirkar alivinnuna og fiskivinnuna; “Ferðavinnan og annað keyp frá útlandinum”, sum ávirkar avleiddu vinnurnar gjøgnum teirra eftirspurning eftir vørum og tænastrum, t.d. sjóvinnu veitingar; og “Fólk, ið arbeiða uttanlands”, sum við sínum inntøkum hava ein eftirspurning eftir vørum og tænastrum í avleiddu vinnunum, og sum samstundis gjalda skatt o.a. til almenna sektorin.

Alivinnan, Fiskivinnan og avleiddu vinnurnar gjalda eisini skatt o.a. til almenna sektorin, og somuleiðis gjalda fólk í almenna sektorinum eisini skatt o.a. til almenna sektorin.

Við at brúka henda myndilin kann ávirkanin á samlaða búskapin frá sjóvinnuveitingum til útlendsk skip, roknast út. Ávirkanin kann gerast upp sum ein samanteljing av fylgjandi:

1. Beinleiðis inntøkan frá fyrirkøsum frá sjóvinnuveitingum til útlendsk skip
2. Virksemt í avleidda sektorinum, skapt av sjóvinnu veitingum til útlendsk skip
3. Alment virksemt, fíggað av fyrirkøsum, ið arbeiða við sjóvinnu veitingum til útlendsk skip og tí avleidda virkseminum
4. Virksemt í avleidda sektorinum, skapt av tí almenna virkseminum

### 3.5 Samlað inntøkuskapan av sjóvinnuveitingum

Við støði í metingum og greiningini í parti 3.1, 3.2 og 3.3 er samlaða BFI í 2015 frá sjóvinnuveitingum til útlendsk skip 170 mió. Kr. við hesum býtið:

Havnagjöld o.a.:	30 mió. Kr.
Veitingar til Ferðamanaskip:	30 mió. Kr.
Veitingar til onnur skip :	50 mió. Kr.
<u>FAS skipanin</u>	<u>60 mió. kr.</u>
BFI tilsamans	170 mió. kr.

Samlaða inntøkuskapanin av sjóvinnuveitingum til útlendsk skip er lýst í talvu 4.4. Metingin er gjørd við støði í multiplikator faktorum, sum hava verið brúktir til at meta um ávirkanina av ferðavinnuni á færeyska búskapin.

TALVA 3.4. SAMFELAGSBÚSKAPARLIG ÁVIRKAN	Mi. Kr.
BFI frá sjóvinnuveitingum til útlendsk skip	170
Virksemt í avleiddum vinnum, fíggað av sjóvinnuveitingum	150
Almenna virksemt, fíggað av sjóvinnuveitingum	55
Avleiddar vinnur, skaptar av almenna virkseminum	55
<b>Tilsamans</b>	<b>430</b>



*Kelda: Egnar útrokningar*

Henda útrokning bendir á, at samlaða ávirkanin á føroyska samfelagsbúskapin frá sjóvinnuveitingum til útlendsk skip er millum 330 og 430 mió. kr.

Um vit rokna 500.000 kr. til eitt ársverk, so eru uml. 340 ársverk knýtt beinleiðis at sjóvinnuveitingum til útlendsk skip, og um samlaða búskaparávirkanin verður tikin við, so er talan um yvir 800 ársverk.

Hesi tøl skulu takast við tí fyrivarni, at útrokningarnar eru í stóran mun tengdar at metingum grundað á samrøður við vinnumboð um, hvussu inntøkumynstrið og -støddin er í samband við sjóvinnuveitingar til útlendsk skip. Harumframt er metingin einamest fyri árið 2015, sum var óvanligt á tann hátt, at sólarmyrkingin viðførði hægri inntøkur frá ferðamannaskipum. Men hóast metta BFI verður lækkað til t.d. 90 mió. kr., so er samlaða búskaparliga ávirkanini meira enn 330 mió. kr.

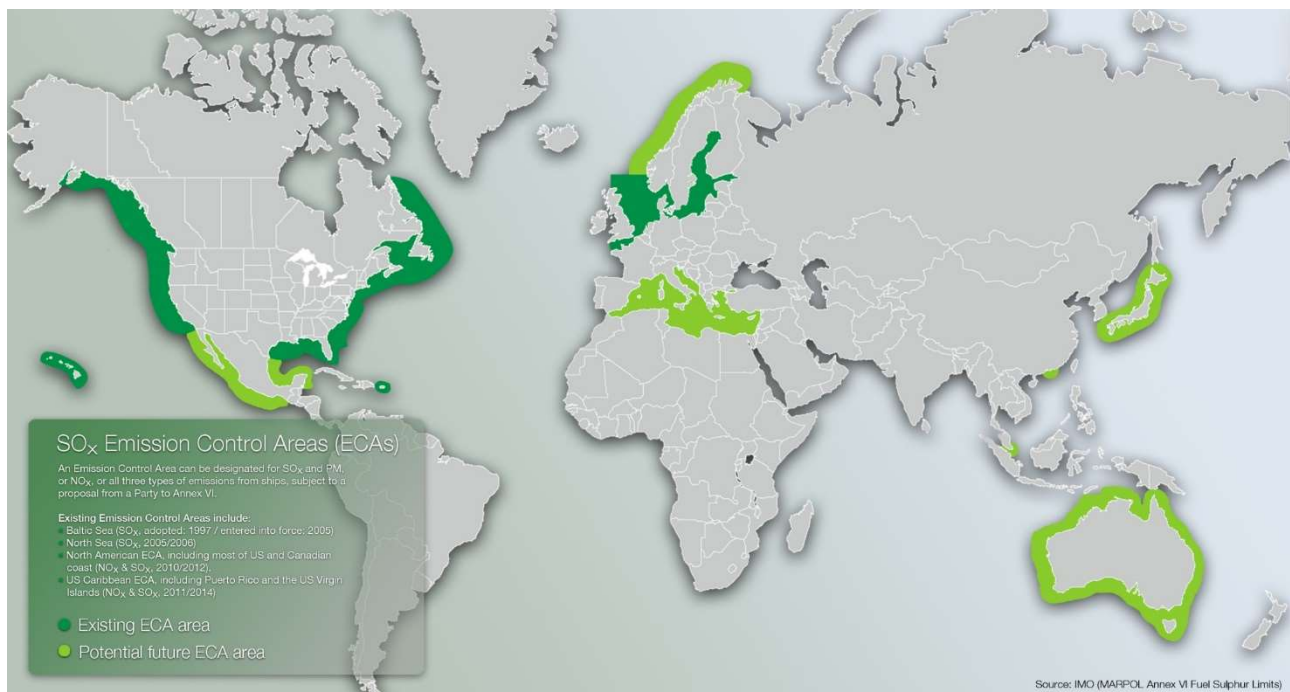
Sjálvur búskaparmyndilin umboðar eisini eina óvissu, tí útrokningsfaktorarnir um avleidda virkseimið eru ikki beinleiðis grundaðir á neyvar kanningar av inntøkustreymum í samband við maritimar tænastr til útlendsk skip, men á líknandi vinnur sum t.d. ferðavinnuna.

### 3. RÁK OG FRAMTÍÐARÚTLIT

Arktis og Norðurhøv eru veruliga komin á dagsskránnu seinnu árinu. Frá at hava verið eitt øki, sum bert hevur havt vísindaligan áhuga, er arktiska økið nú vorðið ein miðdepil í heimspolitikki. Veðurlagið er lýggjari, ísurin bráðnar alt meira, og nýggj stór land og sjóøki gerast atkomulig. Tað verður gjørligt at sigla norður um Russland og Kanada munandi størri partar av árinum enn higartil. Samstundis fæst atgongd til higartil fjalt olju, gass og mineralríkidømi í undirgrundini. Í ávísnum vinnuøkjum eru fyrítøkur longu farnar undir at gera stórar íløgur í Arktis, men aðrar vinnugreinar meta, at tað fer at taka 5, 10 ella 15 ár, áðrenn tær av álvara fara at gera íløgur í arktiska økið.

Hesar broytingar hava stóran týðning fyri Føroyar, og í hesum parti verður nomið við rák og útlit, sum kunnu ávirka eftirspurningin eftir sjóvinnuveitingum frá føroyskum veitarum.

#### 4.1. ECA /SECA sjóøkið



Kelda: IMO MARPOL Annex VI

Emission Control Areas (ECA) eru sjóøkir, har serreglur eru galdandi viðvíkandi SO<sub>x</sub> (svávuoxidir) og NO<sub>x</sub> (nitrogenoxidir) útlát frá skipum. Tey økini, har serligar reglur eru bert fyri svávu, verða nevnd SECA, og tey økini har serligar reglur bert eru fyri køvievni (nitrogen) vera nevnd NECA. Økini eru partur av MARPOL protokollini Annex VI<sup>15</sup>, og komu í gildi í 2005. Væntandi verða ECA økini útbygd komandi árinu, sum myndin omanfyri vísir.

15) [http://www.imo.org/blast/mainframe.asp?topic\\_id=1018&doc\\_id=4884](http://www.imo.org/blast/mainframe.asp?topic_id=1018&doc_id=4884)

ECA økið hefur stóran týdning fyri hvussu, serliga størri handilsskip, ferðast, tí tann tungoljan tey brúka sum brennievni kann bert brúkast uttanfyri hesi økini, uttan so tey hava filturskipanir fyri útlátið av SOx. Hesar filturskipanir eru kostnaðarmiklar at brúka, og tí kann ein longri leið uttan um ECA økini loysa seg fíggjarliga, sjálvt um skipini hava hesar skipanir. Eisini er tungolja bíligari at keypa.

Serliga reglur eru fyri SOx útlát á sjónum, í talvuni niðanfyri vísur:

TALVA 5.1: REGLUR FYRI SOX ÚTLÁT Á SJÓNUM

Outside an ECA established to limit SOx and particulate matter emissions	Inside an ECA established to limit SOx and particulate matter emissions
4.50% m/m prior to 1 January 2012	1.50% m/m prior to 1 July 2010
3.50% m/m on and after 1 January 2012	1.00% m/m on and after 1 July 2010
0.50% m/m on and after 1 January 2020*	0.10% m/m on and after 1 January 2015

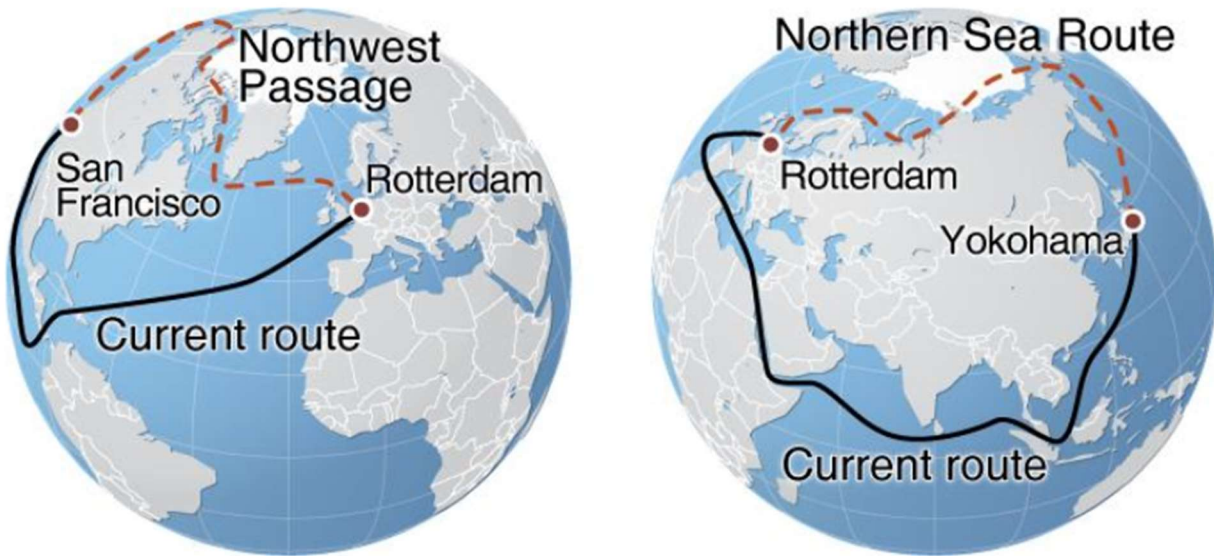
*Kelda: IMO Sulphur oxides (SOx) – Regulation 14<sup>16</sup>*

Føroyar er uttanfyri ECA økið, og av hesi orsök leggja alsamt fleiri handilsskip leiðina inn um føroyskt sjómark. Hettar at Føroyar ikki er ein partur av ECA økiðinum kann vendast til okkara fyrimun, tá Norðurleiðirnar av álvara verða brúktar.

#### 4.2. Norðurleiðirnar – Norðeystur leiðin og Norðurvestur leiðin

Norðurleiðirnar eru siglingarleiðir, ið binda Atlantshavið og Kyrrahavið gjøgnum Arktis. Stutt sagt eru tvær leiðir: norðurvestur leiðin - frá Labrador til Beringsundið; og norðeystur leiðin - frá Barentshavinum til Beringsundið. Hesar siglingarleiðir hava leingi bert havt áhuga í samband við rannsóknarferðir, men so hvørt ísurin bráðnar, er áhugin vaksin fyri hesum siglingarleiðum.

MYND 4.1: NORÐURVESTUR LEIÐIN OG NORÐUREYSTUR LEIÐIN



Kelda: United Nations Programme (n.d.) Global Outlook for Ice and Snow

Russland hefur lagt nógva politiska orku í at gera norðureystur leiðina til eitt vinnuligt alternativ til Suez kanalina, við Putin forseta á odda hava Russland lova fyrirkum, sum nýta hesa siglingarleið, fíggarligan vinning.<sup>17</sup> Hetta slagi av politiskari undirtøku ger, at norðureystur leiðin væntast at kappast við Suez innan fá ár. Frá at tey fyrstu skipini royndu norðureystur leiðina í 2010 til nú í 2017, er hend ein stór broyting, og serliga bulk carriers brúka leiðina, til dømis týska reiðarafelagið Beluga Shipping GmbH, sum ger út skipini Nord Beluga, Nord Tokyo og Nordorinoco. Hesi hava verið fastir gestir í føroyskum sjógvi í 2016.

Norðurvestur leiðin er eisini roynd, og skip upp til 43.000 tons hava siglt hesa leið, men av tí at kanadiska stjórnin er meira tilvitað um umhvørvisspurningar, er hendan leiðin ikki brúkt líka nóg sum norðureystur leiðin. Hettar er ein sera eyður politiskur spurningur millum Kanada og USA, ið vil sleppa at brúka leiðina, sum um tað er altjóða sjógvur. Higartil hevur kanadiska stjórnin nokta fyri hesum. Orsaka av vantandi politiskari undirtøku verður mett, at tað fara at ganga nøkur ár áðrenn Norðurvestur leiðin av álvara fer at verða brúkt sum siglingarleið.

Ein spurningur sum sjáldan verður viðgjørdur, tá ið tosa verður um hesar siglingarleiðir er, í hvønn mun tær eru besta leið í mun til tær havnir, sum siglt verður ímillum. Í talvu 5.2 er eitt yvirlit, ið lýsir hesi viðurskifti. Sum sæst, so er tað ofta soleiðis at, um havnarbýirnir eru tætt við ekvator, so er betri at fara um Suez ella Panama.

17) <http://www.platts.com/RSSFeedDetailedNews/RSSFeed/Shipping/8376013>

TALVA 4.2: LONGD MILLUM BÝIR Í MUN TIL SIGLINGARLEIÐ

**Are the northern sea routes really the shortest?**  
Distance in km between harbours using various southern and northern routes

Route	Panama Canal	Northwest Passage	Northeast Passage	Suez and Malacca
London - Yokohama	23.300	15.930	13.841	21.200
Marseilles - Yokohama	24.030	16.720	17.954	17.800
Marseilles - Singapore	29.484	21.600	23.672	12.420
Marseilles - Shanghai	26.038	19.160	19.718	16.460
Rotterdam - Singapore	28.994	19.900	19.641	15.750
Rotterdam - Shanghai	25.588	17.570	15.793	19.550
Hamburg - Seattle	17.110	15.270	13.459	29.780
Rotterdam - Vancouver	16.350	14.330	13.445	28.400
Rotterdam - Los Angeles	14.490	15.790	15.252	29.750
Gioia Tauro (Italy) - Hongkong	25.934	24.071	21.556	14.093
Barcelona - Hongkong	25.044	23.179	20.686	14.693
New York - Shanghai	20.880	17.030	19.893	22.930
New York - Hongkong	21.260	18.140	20.982	21.570
New York - Singapore	23.580	20.310	23.121	18.770

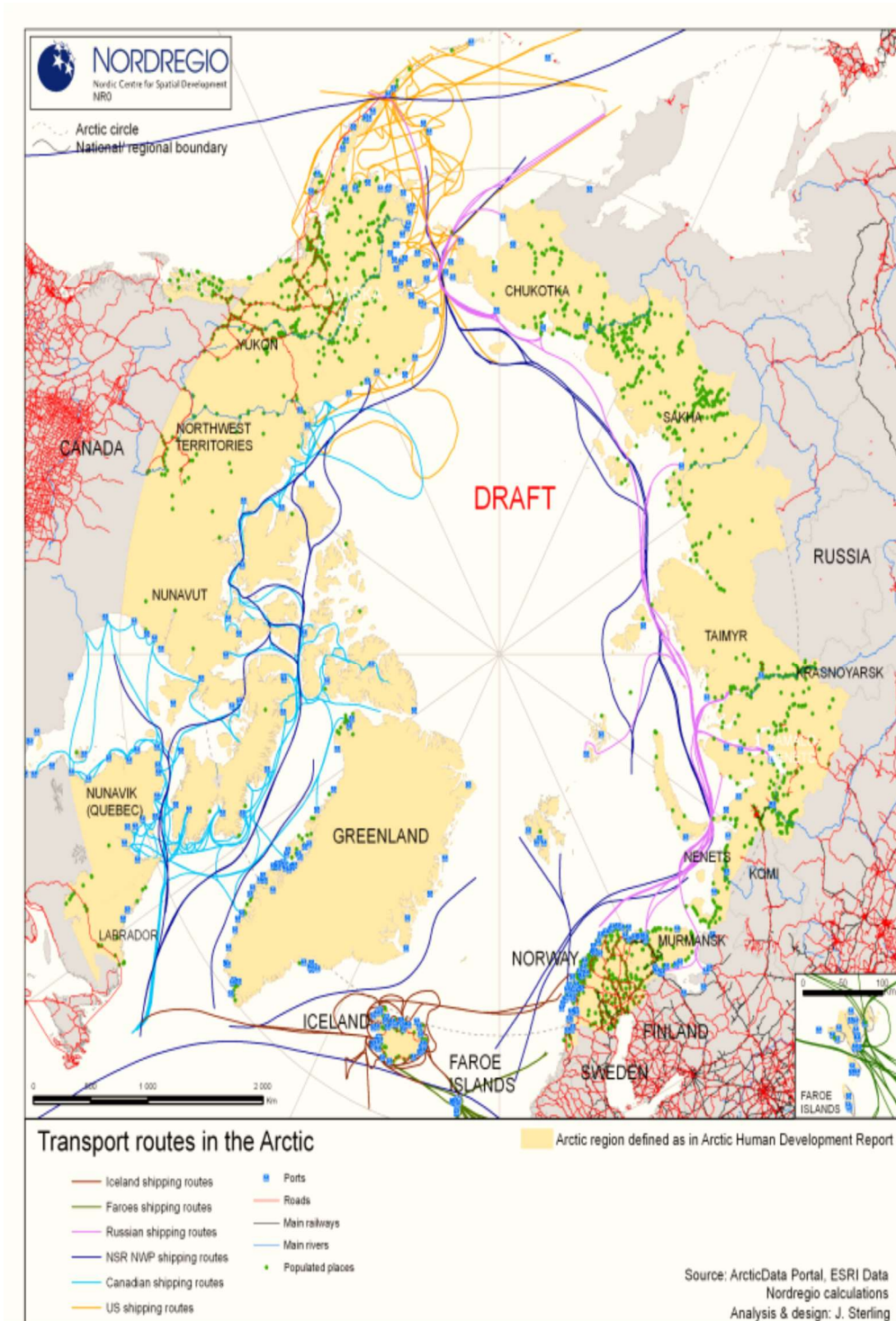
Marginally longer route      Shortest route

All numbers calculated by Frédéric Lasserre in SIG Mapinfo, except the numbers for the Northeast Passage through the Kara Strait south of Novaya Zemlya which have been calculated in Google Earth by Svend Aage Christensen.

Hetta gevur ábendingar um, at vit ikki skulu vænta ov nógv av nýggju siglingarleiðunum, t.d. tá hugt verður eftir teimum 3. størstu havnabýunum í heiminum Shanghai, Rotterdam og Singapore. Um siglast skal frá Singapore til Rotterdam eru báðar norðurleiðirnar longri enn yvir Suez, meðan norðureystur leiðin er best millum Shanghai og Rotterdam. Hettar merkir ikki, at tær nýggju siglingarleiðirnar eru óbrúkligar, t.d. er nærliggjandi at hugsa, at ráevnisvinna í Arktisk fer at gera gagn av Norðurleiðunum.

Hinvegin um er umráðandi at hava í huga, hvat fyri slag av sigling fer at vera eftir hesum leiðum. Harumframt seta siglingarleiðirnar krøv til skipaslag og skipastødd, og í tí sambandi verður neyðugt við umskippingarhavnunum. Bæði Murmansk í norður Noregi og á eysturlandinum í Íslandi hefur verið arbeitt við gera slíkar umskippingarhavnir. Um froyingar skulu gera seg galdandi í hesi kapping er neyðugt at gera sær greitt, júst hvørji skipa sløg, og hvat slag av farmi froyingar ynskja at bjóða seg til at umskipa. Harnæst at gera áhugagreiningar í mun til marknaðarmøguleikar, útbyggingartørvir og umhvørviðsviðurskipti. Her kann tað faktum, at Froyar eru uttanfyri ECA/SECA økið spæla inn.

MYND 4.2. SIGLINGARLEIÐIR Í NORÐURHÖVUM Í DAG



Kelda: Nordregio

### 4.3. Polar Code

Við teimum nýggju vinnumøguleikum í Arktis koma eisini avbjóðingar, serliga innan umhvørvi og trygd. Umhvørvið í Arktis er sera viðbreki, og er eitt tað síðsta stóra órørda økið á jørðini.

Umhvørvisfelagsskapir royna tí av øllum alvi at gera seg galdandi innan hettar økið, og politiska valdið í londunum kring Arktis eru serliga varug um henda áhuga. Fleiri av londunum í Arktiska ráðnum hava stranga umhvørvislógávu galdandi fyri teirra part av Arktis. Tó er Ruslandi eitt undantak í so máta. Men allar størri verkætlanir í Arktis, uttan fyri russiskt økið, skulu standa mát í mun til eina kanning um umhvørvisávirkan (environmental impact assessment), og nú ofta eisini “social impact assessments”.

Tann stórsligna náttúran við teimum stóru avbjóðingunum er eisini eitt aktiv í sær sjálvum innan ferðavinnuna. Henda økist í Arktis hvørt ár, og fleiri og fleiri stór cruise skip eru at síggja norðanfyri. Um Føroyar megnar at blíva ein av hønðushavninum fyri umskipan frá Norðurleiðunum, so kann væntast at 500 til 1000 nýggj ársverk kunnu skapast innan sjóvinnuveitingar. Um bert eitt stórt (1000 ferðafólk) ferðamannaskip brúkar Føroyar til embarkation skapast söluvirði fyri 3,5 milliúnir. Um umvælingar skulu gerast, er söluvirðið nógv hægri aftur, og serliga tey stóru handilsskipini, ið leggja leiðina í Føroyskum sjógvi kunni væntast at hava brúk fyri hesari tænastru.

Men ferðavinnan er ikki altíð so vælkomín, og kanningar vísa, at tað er torført at fáa cruise gestirnar at leggja pening eftir seg. Í so máta er upplivingar ferðavinna heldur betri fyri. Henda ferðavinnugrein fevnir um veiðu, fiskarí, kajakk, gongutúrar og annað, sum geva stórbýarfólkum frá meginlandinum eina uppliving av “villmarkini”. Hettar slagi av ferðafólkum gagnnýta lokalu tænastruvinnuna á ein ferðvinnuliga nógv meira áhugaverdan hátt, við at brúka ferðaleiðarar, skiparar, útgerðarfelag og handlar. Tey eta frá lokalum matstovum og sova á hotellum í teimum bygðum og býum tey koma til. Cruise skip hava harafturímóti alt hettar við sær umborð.

Trygd er serliga týðningarmikil í Arktis, av tí at náttúran er serliga ófyrigevandi, og tað minsta óhappi kann gerast lívshættisligt, um tað hendir á skeivum stað, ella á ávísari tíð á degnum. Av tí orsök er serligur dentur lagdur á at fáa JRCC/MRCC<sup>18</sup> infrakervið at virka. Í maj 2011 undirskrivaðu tær átta tjóðirnar í Arktiska ráðnum ein felags sáttmála um Arktis search-and-rescue (SAR). Hesin sáttmálin leggur dent á samstarv tvørtur um landamørk. Sjálv umsitingin av hesum samstarvi er millum almennar myndugleikar, men væntað verður, at privatar fyrirtøkur fara at veita útgerð og arbeiðsfólk. Hendan vinnan boðar eisini frá, at teir vænta vøkstur til 2020, so hvørt sum fleiri og fleiri feløg fara at útvinna ráevni í Arktis.

---

18) JRCC - Joint Rescue Coordination Centre hevur ábyrd fyri fleiri økið, bæði á landi, sjógvi og í loftrúminum. MRCC Maritime Rescue Coordination Centre hevur ábyrd fyri eitt avmarka maritimt økið.

SAR avtalan er ikki tann einasti parturin. Vandin fyri olju og gass lekum er frammarlaga í huganum hjá øllum politikarum og fyrisitingarfólkum. Tað Arktiska ráðið arbeiðir í løtuni við einari bindandi avtalu fyri fleirtjóða samstarv, sum skal lætta um við at rudda upp í fall eitt størri óhapp skuldi hent.

IMO samtykti í 2014 eitt nýtt regime nevnt *International Code for Ships Operating in Polar Waters*, eisini kallað “Polar Code”. Polar Code umfatar vandar, sum eru knýttir at virksemi í arktisku høvunum, og tískil inniheldur Polar Code standardir fyri skipabygging, arktiska trygdarútgerð og krøv um førleikar til at navigera í ísfyltum sjógvi. Arbeitt hevur verið við hesum í fleiri ár, og Polar Code er ikki fult galdandi fyrr enn í 2018. Fyrsta skipi bygt eftir Polar Code er russiski tangabáturin Shturman Albanov.

#### 4.4. Fiskivinna í Norðurhøvum

At sjógvurin gerst flógvari í Arktis, og havísurin bráðnar, kann hava við sær, at nýggj sjóþki í íshavinum gerast atkomulig fyri nýggjum fiskiskapi í framtíðini.

Higartil hevur verið mettt, at íshavið verður ís frítt stórar partar av árinum um 30-40 ár. Granskarar vísa tó á, at ísurin bráðnar skjótari enn væntað. Heldur henda gongd fram, verður mettt, at stórir partar av íshavinum verða ís fríir longu um 15-20 ár.

Broytingarnar eru sera samansettar, og tað er tí torført at meta um, júst hvat, ið fer at henda. Sambært granskarum verða neyvan munandi broytingar komandi 10-50 árinum viðvíkjandi vinnuligum møguleikum í fiskivinnuni. Aðrir granskarar vísa tó á, at tá ið ísurin bráðnar, og sólarljós sleppur at, kann æti mennast og vaksa sera skjótt og harvið skapa lívskor fyri nýggj fiskasløg. Seinastu árinum er ísurin í økinum minkaður í alstóran mun fyri hvørt ár. Í dag verður mettt, at 40 prosent av altjóða økinum í Arktis er ís frítt um summarið. Meginparturin av íshavinum er sera djúpt – heilt niður á 3500 metrar. Tað kann tí hugsast, at tað serliga verður fiskiskapur eftir uppsjóvarfiski, ið gerst viðkomandi, og botnfiski, har, ið dýpið loyvir tí.

Áhugin fyri at granska arktisk viðurskipti er vaksin alsamt seinastu árinum. Ein hópur av altjóða granskingarverkætlanum er settur í verk fyri at kanna, hvørji árin veðurlagsbroytingar og økt vinnuligt virksemi hava á náttúruna og samfelgini í arktiska økinum. Í Føroyum eru sera góðar fyritreytir fyri at granska havlívfrøði og veðurlagsbroytingar, sum ávirka havið, eitt nú hita, streym og súrgan.

Uppskot eru frammi um møguleikan at víðka heimildirnar hjá verandi økisbundnu fiskiveiðufelagsskapunum. Í løtuni er NEAFC einasti fiskiveiðufelagsskapur, hvørs sáttmálaøki fevnir um part av arktiska havinum. Hinvegin halda eitt nú USA og ES, at so leingi, sum ongin heildaravtala er gjørd fyri umsiting av fiskastovnum í arktiska havinum, eigur fiskiskapur ikki at vera loyvdur. Sum heild verður tó hildið, at helst verður talan um nógv ár, áðrenn hesi viðurskipti broytast munavert, og altjóða leiðir í íshavinum verða opnar fyri fiskiskapi alt árið.

Av tí at Føroyar hava drúgvur royndir í sambandi við fiskiskap serliga norðarlaga, hevur tað stóran týdning, at Føroyar fylgja samráðingunum um umsiting av fiskiskapi í íshavinum neyvt. Serliga tí tað



er sannlíkt, at fiskastovnar, sum Føroyar longu nú hava søguligan áhuga í, fara at flyta seg longur norður.

### 3.2. Frálandavinna fyri norðan

Arktiska økið er sera ríkt við olju, gassi og mineralum. Sambært metingum hjá US Geological Survey eru risastórar mongdir av olju og gassi fjaldar í Arktis. Mett verður, at upp ímóti 30 prosentum av øllum ótroyttum kolvetni í heiminum eru í Arktis. Nøkur øki eru lættari at koma framat, meðan onnur verða torfør at koma framat í mong ár frameftir.

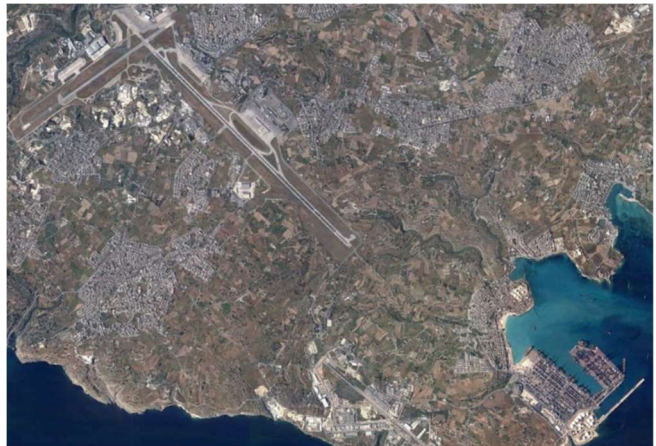
Føroyingar eru virknir í altjóða frálandavinnu gjøgnum bæði føroysk og altjóða veitingarfeløg.

Føroysk feløg, ið veita tænastr í sambandi við veitingar og vaktarskip, loftvegis flutning og útvegan av arbeiðsmegi, hava roynt seg sum veitarar hjá norskum olju og gassleiingum í Arktis.

Hóast áhugin fyri oljuleiting hevur verið avmarkaður seinnu árinum í samband við lágan oljuprís, so er føroysku frálandafeløginum longu partar av tænastrveitingum í GNB økinum (Grønland, Norðurhøv og Barentshav), og Føroyar kunnu gerast útgerðar og umskipingarstøð fyri framtíðar oljuvirksemi á hesum økinum. Nú føroyska kolvetnisvinnan stendur í vøkstri, virkar okkara politiska og landafrøðiliga støða til, at Føroyar kunnu vinna sær natúrligan lut í framtíðar virkseminum í Arktis, serstakliga á GNBøkinum. Nevnast kann, at Runavíkar Havn er í tí serstøðu, at ein tann nærmasta oljuútgerðahavn til leitingarøkinum í Norðureysturgrønlandi er Atlantic Supply Base.

### 3.3. Umskipingarhavnir í útheiminum

Sjóvinnuveitingar í útheiminum er oftast størst í londum, ið hava eina altjóða skipaskrá, transshipment havnir/freeports, og maritimar traditionir. Hesir faktorar gera, at sjóvinnuveitingar er nógv umbiðið í teimum støðum. Nógv arbeiðspláss vera skapt av hesum havnum, t.d. 11570 ársverk í Southampton, ið er nærri greina brotinum um ferðafólkskip. Rotterdam er størsta havn í Europa, og havnin har er á stødd við Sandoy (112 km<sup>2</sup>). Tað merkir at ein hvør samanbering við Rotterdam er ring ella ómøgulig at gera.



Tað er tó móguligt at samanbera stórar havnir við Føroyar, eitt nú Malta Freeport. Malta (316 km<sup>2</sup>) er eitt oyggjaland á stødd við Eysturoy (286 km<sup>2</sup>), við einum íbúgvartalið, ið kann samanberast við Ísland (422000 íbúgvarar á Malta, 322000 í Íslandi). Malta liggur væl fyri á altjóða handilsskipsleiðum, mitt í Miðjarðarhavinum, sunnanfyri Italia, og skip til og frá Suez kanalini brúka Malta sum umskipingahavn.

Hettar hevur ikki altíð verið soleiðis, Malta Freeport bleiv stovnað í 1988 á gamla økinum hjá einum Royal Air Force basa, og liggur tætt við flogvøllin í Luqa.

Yvir tey seinastu 25-30 árin er hendan havnin vöksin til at vera triðj størsta transshipment havn í Miðjarðarhavinum, og tók í móti 3 milliúnir Twenty-foot equivalent unit (TEU) í 2015. Ein vökstur frá 1,3 miliúnir TEU í 2003.

Malta Freeport hevur eina quay longd á 2,5 kilometrar og eitt samla økið á 771000 m<sup>2</sup>. Útgerðin er 22 post-Panamax Quayside kranar. Hettar er alt komi frá 1988 til í dag, tó Malta hevur langa síðvenju sum havn í Miðjarðarhavinum.

Havnirnar skapa nógv arbeiði á Malta. Malta Maritime Authority metti at talan var um 5536 arbeiðspláss í 2006. Her er ferðavinna ikki talt við.

TALVA 4.3: ÁRSVERK Í SAMBAND VIÐ MARITIME SERVICES Á MALTA

Employment in port related services	
Malta Maritime Authority	236
Ship Agents and Brokers	3,000
Service Providers	1,500
Terminal operators (Valletta Gateway Terminals, VISET, Oil Terminal, Malta Freeport)	700
Ship registration personnel	100
<b>Total</b>	<b>5,536</b>

Source: Malta Maritime Authority, 2006

Kelda: Malta Maritime Authority 2006



Um Føroyar kann gera seg galdandi við Norðurleiðunum, er møgult at Føroyar kann fáa ein leiklut sum Malta. Tí vit eru staðsett soleiðis, at umskipan av bingjum og málmum kann fara fram her, við endan av Norðurleiðunum, á sama hátt sum tað ger á Malta, við endan av Suez kanalinum.

Tað krevur nógv øki at gera eina tílíka freeport. Malta Freeport er 771000 m<sup>2</sup>. Fyri at skapa somu umstøður í Føroyum krevst eitt øki, ið er á stødd við allan Raktanga, og harumframt alt lendi fram við sjóarmálanum til Strendur og Kolbeinagjógv.

Stadseting krevur:

- Stórt lendi
- Góða havn í øllum veðri
- Keiðki, ið kann taka ímóti New Panamax og Chinamax skipum.
- L: 366 metrar
- D: 15,2 m (New Panamax)
- D: 24,0 m (Chinamax)

Kostnaðurin av at leggja eitt so stórt øki til maritima vinnu er øgiligur, og byrja kann í minni stødd, som t.d. við útbyggingini av Tórshavnar havn.

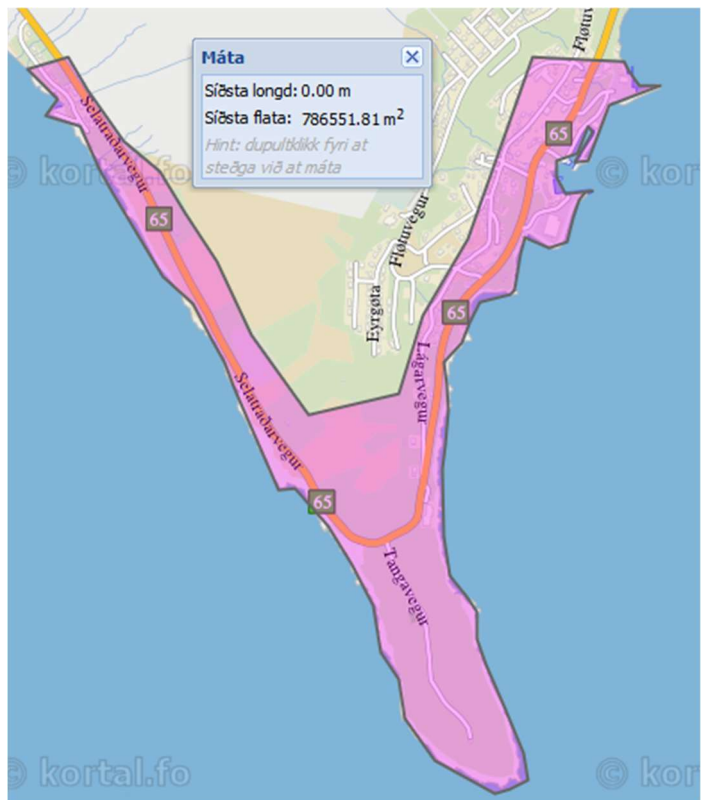
Um hendan staðseting er tann rætta fyri Føroyar sum land, er ilt at meta um. Eitt samstarv millum havnir og veitarar av sjóvinnuveitingum í Føroyum er eisini møgult. Á tann hátt kann økið, ið krevst, spjaðast kring landi.

### 3.4. Lógarøki og data grundarlag

Neyðugt er at meta um, í hvønn mun føroysk lóggáva forðar fyri menning av sjóvinnuveitingum. Hetta kann verða antin tí at føroyingar ikki liva upp til altjóða krøv, ella tí at lóggávan forðar fyri, at føroyskir veitarar kunnu selja til útlensk skip. Tað hevur ikki verið partur av uppgávusetninginum at kanna neyvt, hvussu føroyskt lógarverk kann ávirka sjóvinnuveitingar í Føroyum. Men mælt verður til, at orka verður sett av til at fáa hetta staðfest sum part í menningini av hesum vinnuvegi.

Væntast kann eisini, at um sjóvinnuveitingar til útlensk skipa fara at vinda uppá seg, so koma aðrir áhugabólkar at meta, um hvørji árin økt ferðsla kann hava á umhvørvið og aðra vinnu, t.d. aling. Tí er neyðugt at greina hesi áhugamál – serliga við atlit til mótstíðandi áhugamál, og hvussu man kann hondtera slíkar støður.

Um ein munagóð ætlan skal leggjast fyri at marknaðarføring, søla og menning sum heild av einum virksemani, er neyðugt við álítandi og dagførdum upplýsingum um kundar og marknaðartørvir. Í hesi



frágreiðing hava vit staðfest, at tað er ongin føroyskur myndugleiki sum skrásetur, goymir og hevur atkomiligar upplýsingar um skipaferðslu í føroyskum sjóøki. Hetta er ein týðandi liður í at eyðmerkja, hvussu marknaðarføring skal leggjast til rættis.

Somuleiðis hevði tað verið gott, um havnir og størri vinnufyrirøkur geva frá sær ávísar rakstrarupplýsingar, so at felags marknaðarrátøk kunnu betri leggjast til rættis og eftirmetast.

## 4. MARKNAÐARFØRING

Í frágreiðingini frá Løgmansskrivstovuni í 2013 «Føroyar – eitt land í Arktisk – møguleikar og avbjóðingar» verður mælt til, at

- Tað er umráðandi, at neyðug figging og orka verður sett av til arbeiðið at menna Føroyar sum altjóða sjóvinnu, tænastru og útbúgvingardepil í Norðurhøvum.
- Fyri at fáa skip at keypa tænastru í Føroyum krevst, at føroyskar fyrirtøkur samstarva, og at Føroyar verða miðvíst marknaðarførðar sum tænastrudepil í Norðurhøvum
- Neyðugt er, at almenni myndugleikin og privata vinnan samstarva um marknaðarføringina av føroyskari vinnu úteftir.
- Skulu tænastruvinnurnar mennast, er umráðandi, at økið verður høgt raðfest í almenna útftuningsframapolitikkinum. Ætlanin um at stovna eitt útftuningsráð eigur at samtykkjast við hetta.
- Fyri at tryggja, at føroyskar fyrirtøkur ikki eru fyri kappingaravlagning móttvegis fyrirtøkum í grannalondunum, eiga viðkomandi tillagingar at verða gjørdar í samband við skattalóggávuna.
- Samband við onnur viðkomandi øki eiga at verða ment, m.a. við vinnuferðum.

Spurningurin er so, hvussu nógv er gjørt í mun til sølu og marknaðarføring í mun til hesi tilmæli – bæði frá almennari og privatari síðu. Tó so, nøkur átøk eru gjørd, eitt nú heimasíðan [www.maritime-services.com](http://www.maritime-services.com), men tað tykist ikki, sum at tað er nøkur miðvíst marknaðarføring av føroyskum maritimum tænastrum úti í heimi vegna føroyskar veitarar.

Í Føroyum hava vit annars dømir um, at slík marknaðarføring kann bera góðan ávøkstur, eitt nú átøkini hjá Visit Faroe Islands í mun til at menna Føroyar sum ferðamannaland, og hjá Havbúnaðarfelagnum á sinnið við vørumerkinum “Salmon from the Faroe Islands”. Í báðum førum er talan um marknaðarføring av einum landi ella vørubólki, sum hevur staðseting og uppruna í felag, og sum vendir sær móti ávísam keyparabólkum – ella segmentum, sum hava tørv og áhuga í tí, sum bjóða verður fram.

Í hesum parti verður nomið við, hvat krevst fyri at gera eina munagóða marknaðarføring av sjóvinnuveitinum úr Føroyum.

### 5.1. Endamál við at hava marknaðarføringsstrategi

Ein strategi er ein ætlan fyri at náa ásettum málum umvegis gagnnýtslu av knøppum ressoursum í skilagóðari kapping. Marknaðarføringsætlan byrjar við eini lýsing av skiftandi umhvørvi, serliga teim pørtum av umhvørvinum, ið fevna um potentiellar kundar og kappingarneytar. Ein munagóð business-to-business (B2B) marknaðarføringsætlan byrjar og endar við kundinum, umframt at henda roknastru veitingina sum skiftandi og ikki sum nakað givið. Tað, ið er givið innan B2B, eru kundarnir og teirra tørvur og ynski. At velja kundarnar, ið ein skal hava við at gera, og marknaðirnar, ið ein skal tæna, er týðningarmesta avgerðin fyri at eydnast við at fáa ítøkiliga sølu til høldar.

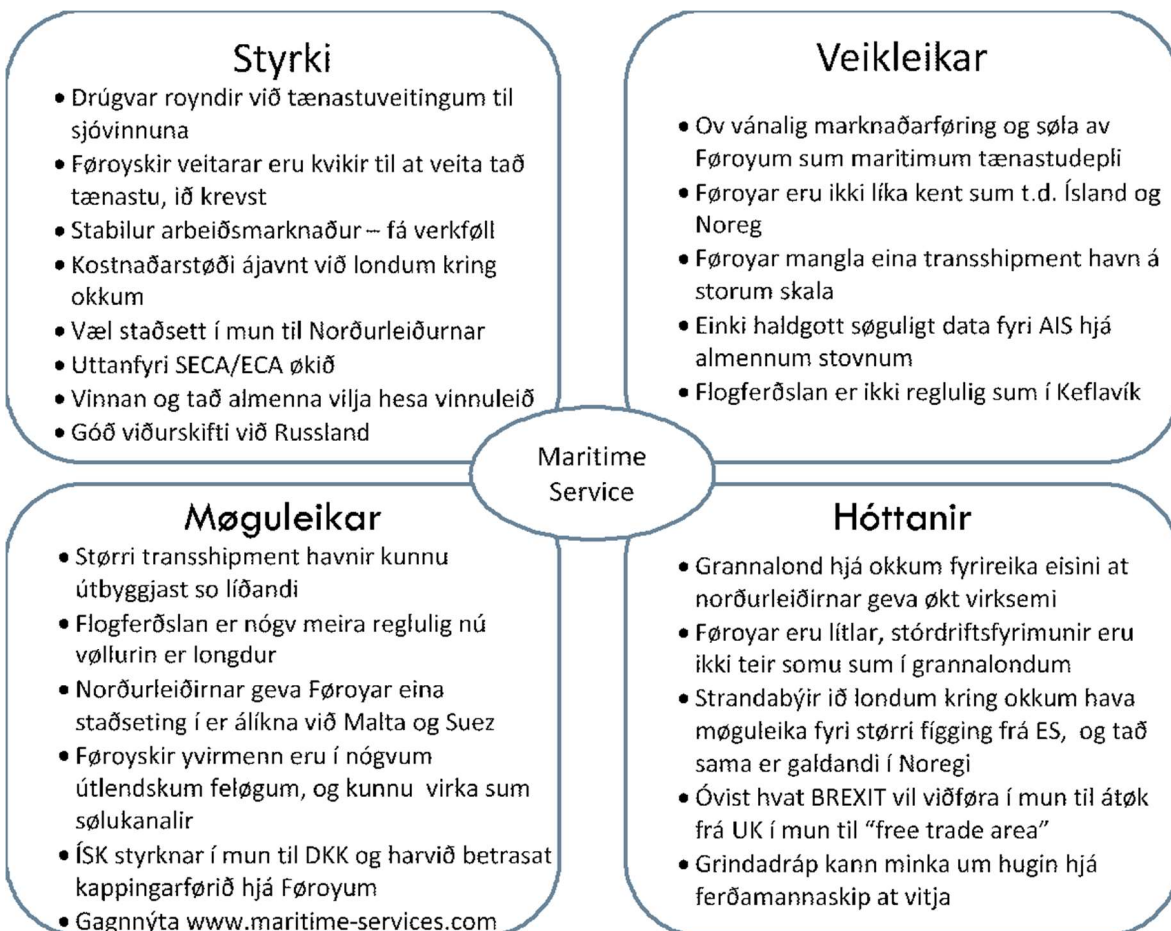
Greiningin í menningini av eini marknaðarførslustrategi, er ein meting av styrki og veikleikum hjá sær sjálvum og ein samanbering av hesari styrki við ónøktaðan tørv á marknaðinum. Munagóð marknaðarførslustrategi er tískil treytað av bæði eini erligari meting av styrki og veikleikum eins og hollari vitan um kundatørv og ynski, og í hvønn mun hesi verða nøktað av verandi útvegarum. Mest vanligi feilurin í hesari tilgongd er ovurmetingin av, hvussu serstøk eins egna veiting er er, eins og tess evni at nøkta kundatørv.

Ein effektiv marknaðarførslustrategi fevnr um undirstrategiir av vøru, prís, lýsing og útbreiðslu, ið hongur saman við hvørjum øðrum og hava synergi – t.e. at ávirkanin av samfeldu heildini er størri enn samløgan av einstøku pørtunum

## 5.2. SWOT greining

Í royndini í at fáa eina so greiða mynd sum gjørligt av verandi støðu, so er skilagott at gera eina SWOT-analysu, ið lýsir styrki, veikleikar, møguleikar og hóttanir fyri vinnuna her á landi. SWOT greiningin tekur støði í teim viðurskiftum, sum eru lýst og greinað í undanfarnu pørtum í hesi frágreiðing.

MYND 5.1: SWOT GREINING



Sum heild vísur SWOT greiningin, at føroyskar fyritøkur og samfelag sum heild kunnu standa seg væl í kappingini í mun til at veita sjóvinnuveitingar til skipaferðslu í Norðuratlantshavinum. Neyðugt er tó at menna marknaðarføringina av Føroyum sum sjóvinnuveitingardepil, og í hesum sambandi verður eisini neyðugt at eyðmerkja, hvørji skipasløg og hvørjar veitingar, sum føroyingar skulu leggja seg eftir.

### 5.3. Málbólkar ella segmentir

Makro-segmentir verða allýst umvegis slag av vinnu, kundar ella verkætlanir, stødd og landafrøðiligar eginleikar. Vinnuslagið hjá potentiellum kundum avgerð í stóran mun eyðkennini, ið verða kravd av nýggju vøruni. Beinrakin makro-segmentasjón skuldi helst framleitt bólkar av keyparum við líknandi tøvri á tænastrætingum.

Makrosegmentir í hesum førinum kundi t.d. verið londini Ísland, Grønland, Rusland, Noregi, Danmark, Holland og Týskland.

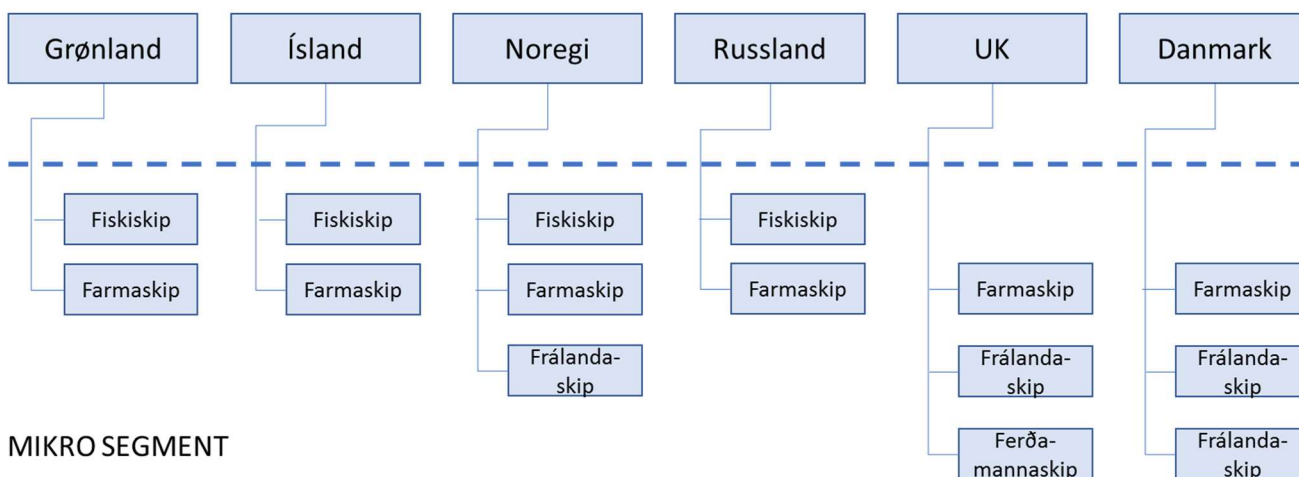
Mikro-segmentir eru homogenir bólkar av virkjum innan makro-segmentini. Hesi sýna felags mynstur við atliti til respons til eina givna marknaðarroynd. Segmentasjónsvariablar, ið allýsa mikro-segmentir, eru atferðarvariablar, ið eyðkenna keyparan. Við einum givnum makro-segmenti kunnu mikro-segmentir tískil allýsast sum samanseting av teimum, sum taka avgerðir hjá keyparanum, tær høvuðs keypitreytir, ið verða nýttar umframt tann metta vágan.

Í hesum førinum kundu mikrosegmentini verði størri fiskiskip, ferðamannaskip, størri handils og farmaskip, frálanda vinna og FAS-skrásetingar.

Ein háttur at avmynda framferðarháttin er lýstur í mynd 5.2.

MYND 5.2: DØMI UM MAKRO OG MIKROSEGMENTERING

#### MAKRO SEGMENT



#### MIKRO SEGMENT

Eyðsæð er tó, at um ein slík segmentering skal gerast við skili, so krevst meira nágreiniligt arbeiðið, bæði í mun til, hvat fýroyska vinnan er áhuga í, og í mun til ítøkiligu kundaeyðkennini hjá viðkomandi og hóskandi makro og mikro segmentum.

## 5.4. Marknaðarsamskipti

Vit kunnu í stóran mun hugsa um fýroyskar sjóvinnuveitingar sum eitt hugtak ella hugskot, ið má draga viðurkenning til sín, um marknaðurin skal menna seg. Spjaðing er ein tilgongd, har limir í sosialu skipanini ávirka hvønn annan á fleiri ymiskar beinleiðis og óbeinleiðis hættir – umvegis dømi, ið elva til upplýsing, umvegis at veita vitan, ið vísir, at veitingin er nýtilig og álítandi; og umvegis at skapa trýst fyri at royna tænastruna og keypa veitingar.

### 5.4.1. Keypstilgongdin

Keypstilgongdin er ein tilgongd millum feløg, har eitt áhugað felag bindir seg til at brúka eina veiting ella tænastru. Tað er ein 'nýggj uppgáva', eitt dømi um longda trupulleikaloyning, ið fevnir um øll stig í avgerðartilgongdini innan keyp, sum byrjar við ásannan av tørvi.

Í B2B sølu er sannlíkt, at tað krevur dugnasemi og áhaldni frá seljaranum at fá ein nýggjan kunda sannfýrdan um, at vert er at royna eina vøru ella tænastru fá einum nýggjum veitarara. Hetta kemst m.a. av, at ein broyting frá eini góðkendari loysn til eina heilt nýggja loysn inniber ein grundleggjandi vága fyri keyparan í mun til óþrógvað øki, góðsku og prísstabilitet.

Stigini í keypstilgongdini av nýggjum vørum og tænastrum eru lýst sum fylgjandi:

- Tilvitan (at gerast varug/ur við nýggju veitingina)
- Áhugi (eitt lutfalsliga meir aktivt støði, har avgerðarin savnar vitan til at meta um nýggju veitingina)
- Meting (komandi kundin hugsar veruliga um at keypa í síni støðu og roynir varliga at meta um tess vansar, fyrimunir og vágar)
- Roynd (nýtsla av veitingini ella tilgongdini í ávísan mun)
- Keyp (góðkenning ella vraking av veitingini)

Eyðsæð er, at royndarstigið er á fleiri háttir tað kritiska stigið í keypstilgongdini, ið førir til góðkenning ella vraking av innovatiónsvøruni.

Á keypsstiginum bindir keyparin seg til fulla nýtslu av vøruni. Á B2B marknaðinum merkir avgerðin um keyp, at ein partur av verandi virki/virksemi og útgerð verður skift út, eins og at eitt nýtt keypara-seljara forhold verður ment.

### 5.4.2 Nýtsla av vitanarkeldum á keypsstøði

Eitt kritiskt mál er trúvirðið á vitanarkelduni, ið avgerð tess evni at hjálpa avgerðaranum at minka um sína meting um vágan. Vitanarkeldur kunnu vera eyðkendar lýsingar, antin persónligar ella ópersónligar, og kommersiellar ella non-kommersiellar.

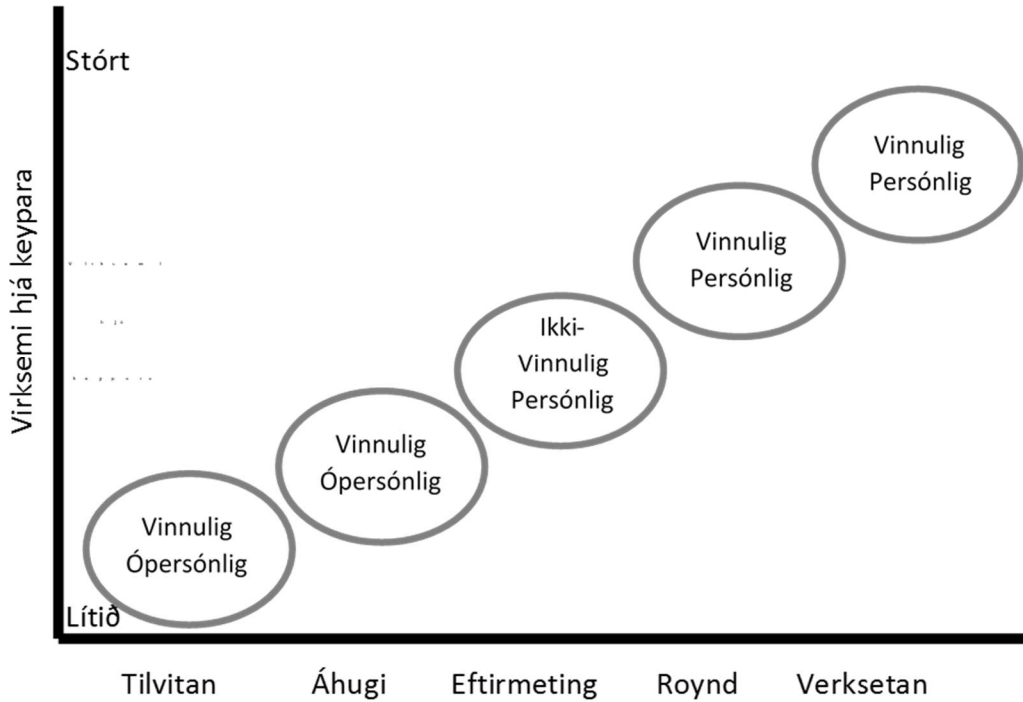


TALVA 5.1: VITANARKELDUR

	<b>Persónligar</b>	<b>Ópersónligar</b>
<b>Vinnu- ligar</b>	Sølufólk Umboðsfólk Starvsfólk hjá veitara	Reklama Heimasíða Sosialir miðlar
<b>Ikki vinnu- ligar</b>	Ráðgevar, Almennir stovnar Starvsfólk, starvsfólk hjá øðrum virkjum	Tekniskt tíðarrit, Stjórnarrit Vísindaligar greinar

Granskingarúrlit frá fleiri ymiskum kanningum stuðla fatanini av, at ópersónlig vitan er tað, ið flest stóla uppá á ‘tilvitanarstiginum’. Persónligar keldur gerast týðningarmiklari á ‘metingar-’ og ‘royndarstiginum’. Hesar umfatandi kanningar føra eisini til eina niðurstøðu um, at kommersiellar keldur hava stóran týðning á fyrru stiginum, ‘tilvitan’ og ‘áhugi’, men ikki meir enn non-kommersiellar keldur á ‘metingarstigi’. Vinir og meningsdannarar verða mettir at verða álítandi keldur við atliti til ‘metingavitan’. Persónligar kommersiellar keldur sigast at verða týðningarmiklari á ‘royndar-’ og ‘keysstigi’, tá ið persónlig próvførsla og nýtsla, eins og yvirtaling og ordraskriving mega vera kravd/neyðug. Tað liggur í hesum kanningararbeiði, at kommersiellar keldur hava lutfalsliga lágt trúvirði. Hetta er eisini lýst í mynd 5.3.

MYND 5.3: YMISK STIG Í KEYPIVIRKSEMI Í MUN TIL VITANARKELDUR



Sum skilst er persónlig sœla nógv týðningarmiklari innan B2B sœlu, enn um selt verður til konsumentar (Business-to-Consumers, ella B2C). Afturat hesum eru endamálini, ið lýsingin hevur innan B2B. Hesi fevna um at skapa sœluleiðslu/kapping, at stuðla sœlu umdøminum/umboð, og at skapa eina ímynd av einum felagi, ið eru dugnalig og álítandi.

Í einari emperiskari kanning var sœlu umdømi hjá veitaranum mett at vera týðningarmiklasta kelda av vitan til B2B keyparar á øllum stigi uttan í sambandi við ‘tilvitan’ og ‘avgerðartilgongdina’ at keypa.

Á ‘tilvitanarstigi’ vóru vinnubløð mett at vera eitt sindur týðningarmiklari. Kanningin legði fram, at keyparar og verkfrøðingar í øðrum feløgum skuldu virka sum týðningarmiklar keldur av word-of-mouth samskifti innan B2B. Sum nevnt, so var sœluumdømið mett at vera týðningarmiklast.

Menning av marknaðum fyri nýggjum ídnaðarvørum hongur í stóran mun saman við evnunum hjá sœluumboðnum. Hóast lýsingar og greinar í tekniskum og vinnuligum bløðum kanska hjálpa at skapa tilvitan og at stuðla sœluumboðnum, so er tað dugnaliga sœluliðið tað týðningarmiklasta amboðið í samband við eini effektivari marknaðarføring av eini nýggjari vøru.

Í hesum sambandi er vert at hava í huga, at sambært frágreiðingini “Føroysk arbeiðsmegi uttanlands – ein fongur fyri samfelagið”<sup>19</sup> so vóru í 2012 umleið 1500 føroyingar uttanlands, sum onkursvegna høvdu tilknýti til sjóvinnu. Harumframt vóru umleið 600 føroyingar við í FAS skipanini. Hvør einstakur av hesum føroyingum kann verða eitt “persónligt – non kommercielt” umboð fyri ein maritiman

19) Áhugafelagið Antares og Føroya Skipara- og navigatørfelag, Laksáfoss M., 2014

tænastudepil í Føroyum. Umráðandi er at umhugsa, hvussu hesi sjófólk kunnu blíva áhugað í at leggja eitt gott orð inn fyri Føroyar og føroyskar veitarar innan sjóvinnuveitingar.



### 5.5 At skapa eitt “Brand”

Fyri at eydnast við at skapa eitt “Brand” ella eitt vørumerki, so er neyðugt at gerast samd um ein greiðan týdning við vørumerkinum. Um brandið er “Faroe Islands Maritime Services” – so er neyðugt at eyðmerkja tað serstaka, ið hugskotið um vørumerkið kann byggja á.

Síðani er at avgera, um hesin munur veruliga merkir nakað fyri nakran. Er tað viðkomandi, og fyri hvønn? Er tað ein nóg stórur marknaður, ið siktað verður eftir?

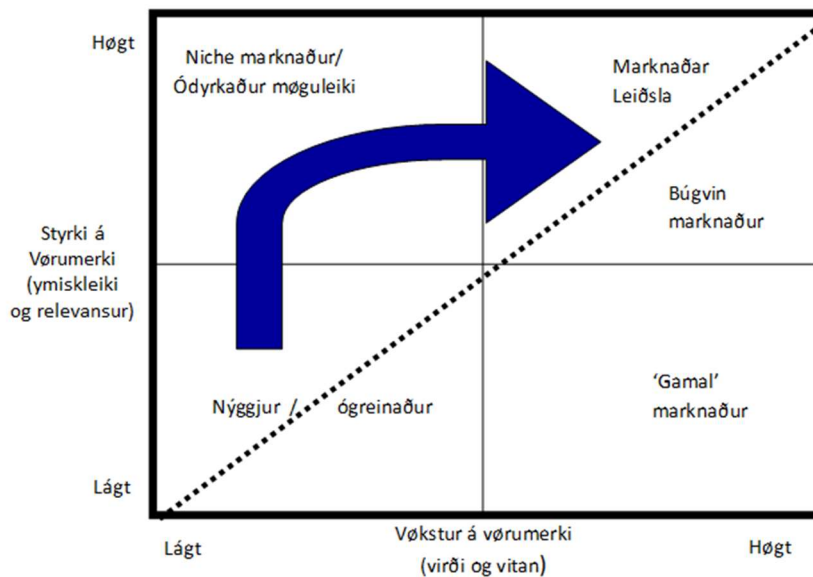
Einans eftir at hava staðfest ein øðrvísi og viðkomandi týdning við vørumerkinum, skal ein byrja at hugsa um at skapa varhuga – branding – inntil tú hevur eitt hugskot um vørumerki. Kundar hava tørv á at gera mun millum ymisk vørumerki. Hesin munur er tað, ið ávirkar tokka og val keyparans.

Tískil mugu føroysku áhugapartarnir staðfesta munin á tess vørumerki og tryggja, at tað er viðkomandi, áðrenn nakað annað verður gjørt.

Hövuðsavbjóðingin, ið eitt vørumerki stendur frammanfyri, er, hvussu ein skal økja um tess ‘ræði’. Eitt vørumerki byrjar ikki við at siga: “Eg fari at selja nógvar lutir til mong fólk á mangan hátt, nógvastaðni.” Tað byrjar við at selja ein lut til nøkur fá fólk og tryggja, at tað er øðrvísi og betri á ein týðandi hátt.

Henda grundleggjandi regla um at byggja vørumerki verður lýst í Mynd 5.4, eisini kendur sum Brand Asset Valuator (BAV), sum er ment av Young & Rubicam.

MYND 5.4 BRAND ASSET VALUATOR



Í ovára vinstra fjórðingi á BAV modellini verða sterk vørumerki, ið hava skapt nøkur einføld, men sundurskilt tilboð. Fleiri av hesum eru smærri vørumerki, men nøkur eru nógv størri. Orsøkin til, at vørumerkini eru í ovára vinstra horni – ein ábending um styrki – er tí, at tey hava gjørt tingini einføld, men eisini (meir týðandi) hildið tey øðrvísi og viðkomandi. Vørumerki, ið missa sýnið av hinum einfalda hugskotinum, hava torførari við at mennast.

Hátturin, ið BAV virkar, er í roynd og veru reiðiliga einfaldur. Tað byggir á forholdini millum fyra vørumerkjamál ella hornasteinar:

1. Ymiskleiki – hvat ger vørumerkið serstakt.
2. Relevansur – hvussu hóskandi er hesin munur fyri marknaðin, ið tú roynir at røkka.
3. Virði – hvussu væl móttikið er vørumerki títt á marknaðinum.
4. Vitan – hvussu væl kenna og skilja kundarnir títt vørumerki.

Vørumerki eigur at byggja á ein hornastein fyri og annan eftir við differentiering á tí fyrsta, mest týðandi stigi. Forholdið millum ymiskleika og relevans er ein ábending um styrkina av einum vørumerki. Eitt sterkt vørumerki er eitt, ið hevur sett seg sum eitt týðandi minni í sinnið á fólk – ein serstøk vøra, ið er viðkomandi. Eitt sterkt vørumerki er øðrvísi og viðkomandi. Eitt sterkt niche

vørumerki er øðrvísi og viðkomandi fyri ein serstakan bólk av kundum. Øll heilsugóð vørumerki eru meira øðrvísi enn viðkomandi, tí hetta gevur teim rúm til at mennast.

Tá ið eitt vørumerki er meir viðkomandi enn øðrvísi, er vørumerkið vorðið ein kommoditetur – tess serstaka virði er fólnað, og prísurin gerst høvuðsorsøkin til at keypa. Kmart, Energizer, Bic, og Handi-Wrap eru góð dømi um vørumerki, ið er sera viðkomandi, men ikki eru serliga serstøk.

Virðing og vitan, hinir báðir hornasteinarnir, skipa vakstrarlagið hjá einum vørumerki. Eitt vørumerki við meir virðing enn vitan er eitt, ið hevur eitt gott umdømi, men fólk vita ikki nógv um tað. Hetta setur vørumerki í eina frálíka støðu fyri at yvirtala kundar um at koma at kenna tað betur. Vørumerki í hesari støðu fevna um Bang & Olufsen, Movado, Barilla, og Coach leatherwear. Í hesum førum kann ein kundi siga: “Hey, eg havi hoyrt nógv góð ting um teg. Eg vil vita meira.”

## 5.6 Boðskapir

Fyri at betri selja Føroyar sum depil fyri sjóvinnu veitingar er neyðugt at gera sær greitt, hvønn boðskap ein ynskir at bera fram í marknaðaføringini. Hesin boðskapur skal so aftur hóska saman við tað kunda segment, sum man vendir sær til, og tað vørumerki, ein vil skapa. Á henda hátt kann kundin lættari blíva sannførdur um, hví tað er betri at velja eina føroyska loysn. Dømir um móguligar boðskapir kundi verið:

- Kvikir og skjótir í mun til átrokandi uppgávur
- Føroyskar fyrirkur skilja tær avbjóðingar ið eru innan sjóvinnu veitingar
- Standa seg væl í kappingini, tá ið góðska og tíð hava størstan týðning
- Føroyar er uttanfyri ECA økið, og uttanfyri EU, men innanfyri Schengen økið
- Føroyar kann bjóða allar fyrimunirnar av at vera innanfyri handilsøkið hjá EU, uttan at vera bundnar av øllum direktivum

## 5.7. Smidligur serkunnleiki

Ein fyrimynd í kann brúkast er sokallaða flexible specialization, sum vit kunnu umseta til “smidligur serkunnleiki”. Hetta hevurleingi verið brúkt innan klæðnavinnuna í Toscana, landbúna í Noregi og Svøríki, vindmilluframleiðslu í Danmark, osv. Í stuttum fevnir hetta hugtak um, at feløg specialisera seg innanfyri sína vinnugrein, og byggja intelligentar vetingar- og framleiðsluskipanir, soleiðis at tær kunnu dekkja ymsan tørv innan hesa vinnugrein, og at fyrirkurnar, ið liggja tætt við hvørja aðra arbeiða saman um at fáa størri kontraktir í hús. Hettar riggar bert, um tað er ein sanktionsmøguleiki til staðar, soleiðis at ein fyrirkur ikki kann útnytta hinar.

Eitt dømi um, hvussu hettar kann skipast er at víðari útvikla maritime-services.com, og gera hesa síðu til ein portal, har kundar kunnu seta fyrispurning til eitt lið av fyrirkum, ið allar eru góðkendar í mun til ávis góðsku og førleikakrøv – t.d. av Vinnihúsinum. Á tann hátt kunnu reglur ásetast fyri, hvør kann bjóða upp á uppgávur, og hvussu arbeitt verður saman um at loysa tær. FPAL/Achilles er her ein

góð fyrimynd, tó hesin portalur er vendur móti teimum, ið hava brúk fyri at ein uppgáva verður loyst, og ikki vendur móti teimum, ið vilja loysa eina uppgávu.

Samrøður við vinnuna geva greiðar ábendingar um, at fýroyska vinnan er góð til at brúka “flexible specialization”, t.d. tá ein stór uppgáva kemur til landi, so deilast skipasmiður, tekniskir veitarar, agencies og bunkringsfeløg um uppgávuna. Nakað, ið týðuliga var sjónligt tá West Hercules og Arctic Lady hava veri til umvælingar á Skálafirði.

Harumframt er eisini staðfest, at flestu fyrirkur, sum hava hug til at bjóða seg fram innan sjóvinnuveitingar, liggja antin í Tórshavn ella í Eysturoynni. Við Eysturoyartunnilinum verður hetta økið eitt samhangandi “cluster”, bæði í mun til havnakapaciet og veitingar. Tað talar eisini fyri einum øktum samstarvi.

## 5.8. Skipan av átøkum og uppfylgjan

Við støði í omanfyrirstandandi er greitt, at tørvur er á at gera eitt munagott marknaðarføringsarbeiði. Eitt slíkt arbeiði krevur, at fígging verður sett av til minst eitt fólk, sum miðvíst skal arbeiða við marknaðarføring og samskipan av einum sjóvinnudepli í Fýroyum. Arbeiðið eigur eisini at innbera beinleiðis vitjan til teir mest áhugaverdu potentiellu kundarnar.

Umframt at neyðugt er við marknaðarføring og beinleiðis uppsøkjan, so má átakið verða sjónligt á viðkomandi altjóða pallum, sum eru viðkomandi fyri kunda segmentið – t.d. á sölustevnum og ráðstevnum.

Tað er eisini sera umráðandi at brúka miðlapallar til at skapa áhuga fyri átakinum ella “brandum”, bæði við áhugaverdum søgum og tíðindum á t.d. Twitter, LinkedIn, Facebook e.l, og í tann mun ráðini eru til tess lýsa á Google, Facebook o.a. Endamálið við hesum átøkum er at skapa áhuga og ferðslu inn á [www.maritime-services.com](http://www.maritime-services.com) og annars fyri fýroyska tænasta deplinum sum heild.

Harumframt er umráðandi at fastseta eitt ella fleiri KPI (key performance indicators) fyri marknaðarføringarbeiðið. Neyðugt er við eftirmetingum við jøvnum millumbilum fyri at staðfesta, at ásett mál verða rokkin. Dømi um KPI eru:

- Mongd av nýggjum sales leads
- Virði av nýggjum kontraktum í eru komnar vegna sölúatakið
- Tíð og kostnaður, ið fyrirkur hefur brúkt upp á sölúatakið

Tað er neyvan sannlíkt at munagóð úrslit spyrjast burturúr slíkum átakið, um tað ikki verður arbeitt miðvíst í minst 3 ár við tí, sum verður sett í verk.

## 5.9. Uppskot um handlingsætlan

Við støði í greiningum og niðurstøðum í hesi frágreiðing, vilja hævundarnir visa á uppskot um handlingsætlan, fyri at koma fram á leið:

- 1) Oljuvinnufelagið og Uttanríkis- og vinnumálaráðið (UVMR) semjast um at seta 1.5 mió. av um árið til marknaðarføring av sjóvinnuveitingum til útlendsk skip. Fíggingin kann verða 1/3 UVMR, 1/3 Havnir og 1/3 Vinnan.
- 2) Farið verður undir at staðseta marknaðføringina. antin hjá UVMR ella í vinnuni.
- 3) UVMR tekur stig til, at hagøl um skipaferðslu í føroyskum sjóøki verða goymd og gjørt atkomilig.
- 4) Heimasíðan [www.maritime-services.com](http://www.maritime-services.com) verður útbygt til at eisini at fevna um ein tilboðsportal.
- 5) Tann 1. januar 2018 veður sett full ferð á marknaðarføringina av Føroyum sum depil innan sjóvinnuveitingar.

Mett verður, at henda fimm punktts handlingsætlan kann fremjast í innveradi árið.

## KELDULISTI

### **Almenn hagtøl:**

Arktisk Kommando  
Hagstova Føroya  
Vørn  
TAKS

### **Frágreiðingar:**

Atkins (2011) Economic Impact Port of Southampton  
CLIA Europe (2015): The cruise industry. Contribution of cruise tourism to the economies  
Ellefsen H., (2016): Inntøkur frá FAS-skipanini  
Gregersen Ó., og Trónd L. G. (2012): Vinnuligir móguleikar í Arktis; Oljuvinnufelagið  
Gregersen Ó., (2014): Framløga fyri Kongshavnar Havn um vinnumóguleikar  
Laksáfoss, M., (2015): Samfelagstýdnignurin av fiskivinnuni; Reiðarafelagið  
Laksáfoss, M., (2014): Føroysk arbeiðsmegi uttanlands – ein fongur fyri samfelagið; Føroya Skipaara- og Navigatørfelag og Antares  
Løgmansskrivstovan (2013): Føroyar – eitt land í Arktis – móguleikar og avbjóðingar

### **Samrøður:**

Atlantic Supply Base  
Tórshavnar Havn  
Runavíkar Havn  
Fuglafjarðar Havn  
Klaksvíkar Havn  
Mourtisen Bussar  
MEST  
Nevndin í Oljuvinnufelgnum

### **Heimasíður:**

Marinetraffic.com  
OECD.stat  
DSAT  
FPAL/Achilles  
Cleancruising.com  
Faxaflóahafnir sf  
Vinnuhúsið / felagið Farmaskip  
www.maritime-services.com  
IMO MARPOL Annex VI  
United Nations Programme (n.d.) Global Outlook for Ice and Snow  
www.Platts.com  
Nordregio



Malta Maritime Authority

## SKJAL A: HANDILSSKIP Í FØROYSKUM SJÓGVI 2016

Ship Area Report

Job name ID1485167580

Start 01-jan-16 00:00 CET  
 End 31-dec-16 23:59 CET  
 Created 23-jan-17 11:33 CET

Time	MMSI	IMO	Name	Callsign	Draught	Number Inside	Number Left	Number Entered	Distance covered
2016	304159000	9086801	DETTIFOSS	V2PM8	7,8 m	52	52	52	2105690000000 m
2016	304158000	9086796	GODAFOSS	V2PM7	8,1 m	51	51	51	2054380000000 m
2016	236572000	9251509	LOMUR	ZDJV9	6 m	50	50	50	1807110000000 m
2016	231356000	9306017	HELGAPELL	OZ2049	7,8 m	46	46	45	1606190000000 m
2016	305745000	9261994	BLIKUR	V2QM4	5,2 m	43	43	42	1433900000000 m
2016	305848000	9641314	LAGARFOSS	V2QK5	7,9 m	39	39	39	1387790000000 m
2016	231355000	9306005	ARNARPELL	OZ2048	8,3 m	39	39	39	1412540000000 m
2016	246174000	9113214	FRANCISCA	PCGY	6,5 m	37	37	36	8432120000000 m
2016	231201000	7915541	HVITANES	OZ2084	5 m	33	33	33	1130430000000 m
2016	231774000	7922166	EYSTNES	OZ2101	5,1 m	31	31	30	9800670000000 m
2016	244820418	9164562	SAMSKIP SKAFTAFELL	PCGP	5,5 m	31	31	31	1048660000000 m
2016	246814000	9113202	LEAH	PCME	6,1 m	31	31	30	6159170000000 m
2016	255805759	9164550	MARIA P	CQCI	5,5 m	30	30	30	1131250000000 m
2016	304260000	8914568	BRUARFOSS	V2PS8	6,5 m	27	27	27	8228500000000 m
2016	305024000	9369069	MARMAKIRA	V2CJ9	7,7 m	26	26	25	8706400000000 m
2016	304863000	9133537	LAXFOSS	V2VH		26	26	26	8593240000000 m
2016	305531000	9429211	CERES	V2QC4	7,7 m	26	26	26	8636100000000 m
2016	231837000	8719114	SUNNA	OZ2147	6,5 m	22	22	22	7843900000000 m
2016	304676000	9294977	MARMOLOKAI	V2BQ2	8,1 m	22	22	22	7152260000000 m
2016	304071000	9369083	MARMACTAN	V2GS5	6,6 m	20	20	20	6953000000000 m
2016	311000433	8400050	SILVER PEARL	C6CC5	5,7 m	20	20	19	6488160000000 m
2016	305305000	9438573	MARMAUI	V2DQ5	7,7 m	19	19	19	6099000000000 m
2016	244140000	9321380	STAVFJORD	PBIZ	6,6 m	19	19	18	6352170000000 m
2016	219000035	7104166	VESTBORG	OXMC2	4 m	18	18	17	1618350000000 m
2016	219623000	9100229	NAJA ARCTICA	OXVH 2	7,5 m	17	17	17	5293880000000 m
2016	231413000	7716490	HAVFRAKT	OZ2056	3,4 m	17	17	16	7823060000000 m
2016	309146000	9140956	GREEN TROMSO	C6VN6	4,7 m	17	17	17	7028600000000 m
2016	231812000	8719085	HAUKUR	OZ2119	5,9 m	17	17	17	7405160000000 m
2016	357903000	8300327	SILVER FJORD	3FWE9	3,8 m	16	16	16	5611610000000 m
2016	231834000	8124474	HAV SAND	OZ2121	4,4 m	16	16	16	7836140000000 m
2016	231099000	8719097	HAV NES	OZ2088	5,4 m	16	16	16	5989120000000 m
2016	308095000	9143374	GREEN BERGEN	C6VN5	4,9 m	16	16	16	4962790000000 m
2016	210561000	9164562	SAMSKIP SKAFTAFELL	5BFQ4	6,5 m	15	15	14	4772660000000 m

Uttanríkis- og vinnumálaráðið & Oljувinnufelagið – Frágreiðing um sjóvinnu veitingar

2016	305411000	9375252	SKOGAFOSS	V2EF3	6 m	14	14	14	340303000000	m
2016	257859000	9143386	SILVER COPENHAGEN	LAHD6	4,8 m	14	14	13	71392000000	m
2016	212857000	9140970		P3MG8	6 m	14	14	14	548773000000	m
2016	220364000	9311878	MARY ARCTICA	OXGN2	7,9 m	13	13	12	364641000000	m
2016	257951000	9140944	SILVER BERGEN	LAHO6	4,1 m	13	13	12	510894000000	m
2016	257962000	9140932	SILVER OCEAN	LAHP6	4,8 m	12	12	11	374031000000	m
2016	236648000	9202077	REYKJAFOSS	ZDNY3	6,5 m	12	12	12	388169000000	m
2016	219655000	9100231	NUKA ARCTICA	OXYH2	8 m	11	11	11	372053000000	m
2016	341433000	8601680	WINTER BAY	V4AB3	4,4 m	10	10	9	378667000000	m
2016	311000492	9734264	GREENLAND	C6CJ8	4,7 m	10	10	10	34934000000	m
2016	212856000	9140968	ALMA	P3MF8	4,8 m	9	9	9	356216000000	m
2016	304010885	9177868	ARION	V2MX	4,5 m	9	9	9	270795000000	m
2016	311411000	8412699	GREEN ICE	C6SO4	5,9 m	9	9	8	332385000000	m
2016	309361000	8922242	GREEN EXPLORER	C6VZ4	8 m	9	9	9	304087000000	m
2016	375548000	7700582	DARINA	J8B2127	3,4 m	9	9	8	259211000000	m
2016	210055000	9448279	UBC CORK	5BSP2	4,8 m	9	9	9	28048000000	m
2016	212605000	9196943	SAMSKIP HOFFELL	5BKF4	6,1 m	9	9	9	301995000000	m
2016	231522000	9129122	HAV ATLANTIC	OZ2158	5,8 m	8	8	8	276258000000	m
2016	210631000	9076260	FRIO FORWIN	5BWC3	6,6 m	8	8	8	289041000000	m
2016	341099000	8500630	ATLANTIC LADY	V4JY2	7,9 m	8	8	8	206525000000	m
2016	209478000	9440576	PANTONIO	C4YG2	7,1 m	8	8	8	233539000000	m
2016	212373000	8216722	FORLINE 1	P3HQ8	5,9 m	8	8	8	319128000000	m
2016	231114000	9006289	VITIN	OZ2150	5,4 m	8	8	8	247054000000	m
2016	231523000	8417259	SKANSANES	OZ2063	3,8 m	7	7	7	231125000000	m
2016	231208000	7704849	NORDVAAG	OZ2137	5 m	7	7	7	241157000000	m
2016	377549000	7700594	AGOT	J8B5351	3,4 m	7	7	7	275709000000	m
2016	305497000	9313735	WILSON AMSTERDAM	V2EO7	4,5 m	7	7	7	263527000000	m
2016	258818000	8907204	SILVER HORN	LAKU6	6,8 m	7	7	7	301172000000	m
2016	210966000	8509533	BALTIC FORWARD	P3BI4	6,7 m	6	6	6	253773000000	m
2016	248678000	9430997	WILSON NORFOLK	9HA2466	5,3 m	6	6	5	138611000000	m
2016	306834000	8915627	FRI WAVE	PJPA	3,4 m	6	6	6	206938000000	m
2016	370062000	9590864	FRONTIER LODESTAR	H8YO	7 m	5	5	5	184219000000	m
2016	341384000	8202226	REINA	V4TY2	5,9 m	5	5	5	223139000000	m
2016	219097000	8131180	ARINA ARCTICA	OVYA2	5,4 m	5	5	5	160583000000	m
2016	304263000	8914556	SELFOSS	V2RU	6,2 m	5	5	5	200944000000	m
2016	311042400	8804579		C6YQ9	5,4 m	5	5	5	133259000000	m
2016	259837000	7823982	SILVER FRAMNES	LJLQ3	4,5 m	5	5	4	16116000000	m
2016	231251000	9126625	HAV STREYM	OZ2144	5,5 m	5	5	4	153236000000	m
2016	341759000	9076258	FRIO PETROPVLOVSK	V4RV2	6,5 m	5	5	5	187446000000	m
2016	231257000	8819275	SCOMBRUS	OZ2162	7,3 m	5	5	4	130824000000	m
2016	231823000	8412857		OZ2120	4 m	4	4	4	139103000000	m
2016	210478000	7926095	WILSON TRENT	P3LG5	4,5 m	4	4	4	105817000000	m
2016	305845000	8915536	LANGFOSS	V2QK3	4,6 m	4	4	4	120109000000	m
2016	314206000	9000833	WILSON GARSTON	8PSO	3,7 m	4	4	4	133457000000	m

2016	235613000	9244207	CONMAR HAWK	VQGH9	6,2 m	4	4	4	389440	m
2016	538002019	8221363	DANAVIK	V7FT8	4,8 m	4	4	4	155845000000	m
2016	305502000	9536064	BIRGIT G,	V2QD5	3,6 m	4	4	4	126205000000	m
2016	246110000	9364136	MYRTE	PBII	5,1 m	4	4	4	790149	m
2016	314193000	9056040	WILSON GRIMSBY	8PSB	5,5 m	4	4	4	124537000000	m
2016	236119000	9195377	STORTEBEKER	ZDEG7	4 m	4	4	4	155679000000	m
2016	258875000	9771456	IRELAND	LAYM7	4 m	4	4	4	114368000000	m
2016	248367000	9313747	WILSON AVONMOUTH	9HA2335	2,8 m	4	4	4	118543000000	m
2016	246512000	9341732	NORDFIORD	PHFB	5,5 m	4	4	4	1704000000	m
2016	256662000	9584499	WOOLLOOMOOLOO	9HA2901	7,5 m	4	4	4	105013000000	m
2016	477224700	9592006		VRLT3	13,4 m	4	4	4	14504000000	m
2016	309681000	9045792		C6WH6	6,8 m	4	4	4	17403000000	m
2016	566367000	9727065	NORD BELUGA	9V3218	14,1 m	3	3	3	861233	m
2016	564896000	9519200		9V8171	9,6 m	3	3	3	10203000000	m
2016	244180000	9219874	FREYA	PECN	7,2 m	3	3	3	102722000000	m
2016	258407000	7638519	SILVER FIRDA	LGNY3	4 m	3	3	3	847400	m
2016	210446000	9088287	WILSON HAMBURG	C4CL2	4,2 m	3	3	2	124421000000	m
2016	477013500	9512563	NADINE VENTURE	VRHU9	8,3 m	3	3	3	909553	m
2016	246830000	9466348	ALAMOSBORG	PCMV	5,9 m	3	3	3	460305	m
2016	341049000	8860444		V4KI2	5,4 m	3	3	3	955226	m
2016	210072000	7810222	WILSON MERSIN	P3PA6	5,3 m	3	3	3	710252	m
2016	305997000	9506148	SPIEKEROOG	V2GM5	6,1 m	3	3	2	113923000000	m
2016	219128000	7034969	KLEVSTRAND	OWFM6	3,5 m	3	3	3	809171	m
2016	245149000	9238351		PHOH	7,3 m	3	3	3	154879000000	m
2016	256664000	9741712		9HA3977	9,8 m	3	3	3	102707000000	m
2016	209671000	9007063	CEMLUNA	C4BX2	5,4 m	3	3	3	118605000000	m
2016	356785000	9675274	SANTA REGINA	3ERP8	8,9 m	3	3	3	112404000000	m
2016	248245000	7915307	WILSON TYNE	9HWY5	4,4 m	3	3	3	965104	m
2016	311564000	9146120	CEMBAY	C6TB2	5,2 m	3	3	3	104245000000	m
2016	314419000	8908791	TORPO	8PAK3	4,9 m	3	3	3	718635	m
2016	305541000	9534274	GERTRUD G	V2ES8	6 m	3	3	3	727868	m
2016	248448000	9313759	WILSON ASTAKOS	9HA2370	5,1 m	3	3	3	106944000000	m
2016	244707000	9456745	IJSSELBORG	PBTT	7,6 m	3	3	2	550961	m
2016	311011400	8804543		C6XJ4	5,5 m	3	3	3	128733000000	m
2016	305846000	8915524	VIDFOSS	V2QK4	5,1 m	3	3	3	910021	m
2016	219612000	9100255	IRENA ARCTICA	OXTS2	6,3 m	3	3	3	110441000000	m
2016	305375000	9438585	THORCO COBRA	V2EB4	5,7 m	3	3	2	117702000000	m
2016	304867000	9229130	WILSON HOLLA	V2BM2	6,4 m	3	3	3	100931000000	m
2016	236621000	9487885	SCOTIAN EXPRESS	ZDKL5	9 m	3	3	3	129541000000	m
2016	311046100	9346811	PODLASIE	C6WT9	6,4 m	3	3	3	473609	m
2016	256953000	9060675	WILSON ELBE	9HGK9	4,3 m	3	3	2	567213	m
2016	305395000	9245263	ONEGO PONZA	V2ED8	4,5 m	3	3	2	766090	m
2016	248835000	9507374	WILSON ALICANTE	9HA2539	5,2 m	3	3	3	945650	m
2016	245190000	9361366	GOTLAND	PHOO	4,1 m	3	3	3	651273	m
2016	341891000	8920983	HARENGUS	V4WE2	6,4 m	3	3	3	113572000000	m

Uttanríkis- og vinnumálaráðið & Oljuvinnufelagið – Frágreiðing um sjóvinnu veitingar

2016	305799000	9290048		V2FU5	7 m	2	2	1	697650 m
2016	246162000	9052692	VESTFJORD	PGFG	3,3 m	2	2	2	763837 m
2016	305844000	8911504	STIGFOSS	V2QK2	5,3 m	2	2	2	871721 m
2016	305961000	9631345	ONEGO ROTTERDAM	V2QO7	7,5 m	2	2	1	761653 m
2016	311005500	9291119	ATLANTIC HERO	C6XD5	6,1 m	2	2	2	623201 m
2016	210604000	9017434	WILSON HOOK	P3TW9	5,8 m	2	2	2	618631 m
2016	210935000	9211078	FRI KVAM	5BAG4	6,3 m	2	2	2	655592 m
2016	311026000	9156199	NINA	C6WA8	3,4 m	2	2	1	602978 m
2016	311028300	9229166	FRI SEA	C6YB3	3,6 m	2	2	2	595108 m
2016	212346000	9666522		5BZH3	12,8 m	2	2	2	619813 m
2016	212636000	9376048	HANNA	5BGV2	8,2 m	2	2	2	625084 m
2016	311367000	8412687	GREEN FROST	C6SK3	5,4 m	2	2	1	351901 m
2016	212893000	8918461	WILSON SAGA	P3PD8	6,7 m	2	2	1	446645 m
2016	311461000	8822583	GREEN MAGIC	C6VY5	6 m	2	2	1	790921 m
2016	314179000	9173290	WILSON CAEN	8PRM	5,6 m	2	2	2	782625 m
2016	314187000	9178458	WILSON CLYDE	8PRV	5,4 m	2	2	1	674835 m
2016	314396000	9491745	WILSON FLUSHING	8PAH3	5,9 m	2	2	1	220611 m
2016	215268000	9174270	PESSADA	9HIH7	13,5 m	2	2	2	563483 m
2016	314416000	8518297	JUMBO	8PAJ8	5,2 m	2	2	2	611501 m
2016	215579000	7810210	WILSON MALM	9HUH7	6,9 m	2	2	1	253121 m
2016	314417000	8518340	PLUTO	8PAJ9	3,2 m	2	2	2	604511 m
2016	218793000	9358022	BBC MAPLE LOTTA	DDRJ	7,3 m	2	2	2	737087 m
2016	246797000	9466324	ANDESBERG	PCLC	8,7 m	2	2	2	928059 m
2016	246816000	9370305		PCMI	4,5 m	2	2	1	673620 m
2016	246865000	9466362		PCOF	6,1 m	2	2	2	657377 m
2016	341376000	8211100	VESTLANDIA	V4ZP2	4,6 m	2	2	1	512897 m
2016	351431000	9377676	IMPERIAL FORTUNE	3EGO9	6,2 m	2	2	1	670121 m
2016	351532000	9154127		3FQW7	8,4 m	2	2	2	628729 m
2016	247302400	9567946		ICNY	10,7 m	2	2	1	257125 m
2016	229411000	9662320	DODO	9HA3311	9,8 m	2	2	2	612976 m
2016	352105000	9384954	MINERAL HOKKAIDO	3EQA6	10,4 m	2	2	2	937496 m
2016	248131000	7419200	WILSON ROUGH	9HSL5	3,9 m	2	2	1	434286 m
2016	248379000	7382495	WILSON ROSS	9HCC6	4,8 m	2	2	2	695701 m
2016	352328000	9288239		3EAE9	6,1 m	2	2	2	729954 m
2016	352559000	9580508	INDIA	3FCO7	9 m	2	2	2	589087 m
2016	353018000	9324239	PAQUIS	3EAK9	25,5 m	2	2	2	107028000000 m
2016	353397000	9303833	ATLANTIC BRIDGE	H3WT	16,8 m	2	2	2	527640 m
2016	354077000	9231315	NEW COMMAND	H9TY	7,3 m	2	2	1	434531 m
2016	248700000	9404431	BULGARIA	9HA2477	10,3 m	2	2	2	768536 m
2016	248764000	9507362	WILSON ALMEIRA	9HA2502	3 m	2	2	1	945954 m
2016	354205000	9590838	CENTENNIAL HARMONY	HOKS	13,9 m	2	2	1	500777 m
2016	354780000	9164445	GLORY PEGASUS	3FIL8	10,2 m	2	2	2	670115 m
2016	355773000	9620633	NORD SIRIUS	3EWK7	8,9 m	2	2	1	634402 m
2016	357203000	9620554	YU XIANG HAI	3FRS6	10,4 m	2	2	2	698224 m

2016	231605000	9667760	KONGBORG	OZ2145	5,5	m	2	2	2	635778	m
2016	235070715	9430129	JANET C	2BZ17	6,6	m	2	2	2	979548	m
2016	357212000	9490894	HANJIN DANGJIN	3FUT	17,8	m	2	2	1	688402	m
2016	370453000	9597812	DONA TARA	3FIF	10,5	m	2	2	2	545297	m
2016	370833000	9375721	GDFSUEZ POINT FORTIN	3EZM3	9,5	m	2	2	1	438334	m
2016	371162000	9300570	VOYAGEURS	3EBL9	11	m	2	2	2	739610	m
2016	371873000	9660097		3FUJ5	12,6	m	2	2	2	737917	m
2016	235101907	9263241	PARADISE BAY	2GZW7	6,7	m	2	2	2	409649	m
2016	372184000	9461128	NORD VENTURE	3FGF4	9,1	m	2	2	2	521700	m
2016	372401000	9573921	LAKE DEER	3FTG7	7,3	m	2	2	1	259398	m
2016	372425000	9694995		3FIJ4	10,6	m	2	2	2	733675	m
2016	373522000	9539341	SUNLIGHT LILY	3FHB	7,2	m	2	2	2	516277	m
2016	373681000	9609512	KING MILO	3FGT3	12,3	m	2	2	2	709375	m
2016	374171000	9725469	NORD MISSOURI	3FBX2	11,7	m	2	2	2	722193	m
2016	249720000	9150482	WILSON LEER	9HEB5	5,3	m	2	2	2	585009	m
2016	374566000	9739032	PLAINPALAIS	3EGT5	13,4	m	2	2	2	503823	m
2016	374907000	9544097	PRIMROSE ATLANTIC	H9FT	8,7	m	2	2	2	713648	m
2016	477675000	9200330	FEDERAL OSHIMA	VRVY8	9,9	m	2	2	2	625763	m
2016	236339000	9195482		ZDHO6	4,7	m	2	2	2	898524	m
2016	236386000	9156187		ZDHX2	4,8	m	2	2	2	556705	m
2016	477855400	9729312	OCEAN INTEGRITY	VROL5	13,1	m	2	2	1	439043	m
2016	236453000	9195640	EEMS-DART	ZDIK5	3,4	m	2	2	2	802934	m
2016	538002113	9316165	GENCO PREDATOR	V7GK2	11,4	m	2	2	2	734147	m
2016	538002828	9332212	GENCO THUNDER	V7LZ4	7,1	m	2	2	2	986713	m
2016	236597000	9060778	AASLI	ZDKD7	7,1	m	2	2	2	267333	m
2016	236622000	9505338	CONSTANCE	ZDKL7	4	m	2	2	2	617359	m
2016	538004923	9639787	PRETTY VICTORY	V7ZV4	8,6	m	2	2	2	711595	m
2016	538005085	9498822	ANASTASIA	V7AX2	8,2	m	2	2	2	875844	m
2016	538005284	9422940		V7CM6	10,5	m	2	2	2	324469	m
2016	538005652	9697155	DOLCE VITA	V7FR9	7,2	m	2	2	1	575702	m
2016	538005700	9721413	INTERLINK ACTIVITY	V7GE5	7	m	2	2	1	256421	m
2016	538005941	9705299	SBI ANTARES	V7IH7	7,4	m	2	2	1	732578	m
2016	538006425	9703825	BEN RINNES	V7MZ5	8,3	m	2	2	1	110221	m
2016	548922000	9743215	WESTERN MIAMI	DUHN	7,4	m	2	2	2	628859	m
2016	563031000	9668934	ULTRA TOLHUACA	9V3427	5,7	m	2	2	2	733284	m
2016	241128000	9612076	SAMJOHN VISION	SVBI4	11,2	m	2	2	1	557391	m
2016	564076000	9295567		9V8716	10,7	m	2	2	2	677073	m
2016	566014000	9727041	SAGAR SAMRAT	9V3247	8,5	m	2	2	2	523116	m
2016	636016408	9284879		D5GA7	6,8	m	2	2	2	630267	m
2016	241299000	9628946	UNION VOYAGER	SVBX2	7,1	m	2	2	1	548083	m
2016	257151000	6700652		LCKA	5	m	2	2	2	743192	m
2016	636017462	9240809	ANNA	D5LB6	6,4	m	2	2	2	115256000000	m
2016	258204000	6609901	FAME	LHHU3	3,9	m	2	2	2	697493	m
2016	244673000	9374973	HOLLANDIA	PHKV	6,8	m	2	2	2	489497	m
2016	259958000	9164184	BERGE ATLANTIC	LAIP5	10,9	m	2	2	1	152459	m

Uttanríkis- og vinnumálaráðið & Oljувinnufelagið – Frágreiðing um sjóvinnu veitingar

2016	269042000	9176747		HBDE	11,9	m	2	2	2	744762	m
2016	269665000	9244087	LUGANO	HBLX	8,1	m	2	2	2	101663000000	m
2016	273111100	7625691	FEDOR VARAKSIN	UCKU	6,7	m	2	2	2	744593	m
2016	244810054	9634165	JUMBO KINETIC	PCFO	6,8	m	2	2	2	501791	m
2016	244810690	9259020	SARA	PBWL	6,8	m	2	2	2	643179	m
2016	273313950	7700099	SIRIUS	UHVP	5,8	m	2	2	2	754663	m
2016	273317810	7700087	CANOPUS	UCTB	5,7	m	2	2	2	626912	m
2016	273385430	8603377	ALEKSANDR SIBIRYAKOV	UHJB	7,6	m	2	2	2	689560	m
2016	273388730	8603365	INZHENER PLAVINSKIY	UBFM	7,5	m	2	2	2	475372	m
2016	244910000	9215658	FLINTERDIJK	PBAB	4,3	m	2	2	2	530073	m
2016	304010228	9197466	PAULA	V2LK	6,2	m	2	2	1	578863	m
2016	245091000	9393266	DELFBORG	PHMR	4,1	m	2	2	2	364847	m
2016	304011028	9234305	NESTOR	V2AA8	3,8	m	2	2	2	796748	m
2016	304048000	7716763	CEMENT TRADER	V2GQ4	7,1	m	2	2	1	556035	m
2016	304057000	9518414	THOMAS	V2GR4	5,3	m	2	2	2	624210	m
2016	245528000	9521344	HAGLAND CHIEF	PBYM	5,4	m	2	2	2	491885	m
2016	305203000	8710998	MOSVIK	V2PT9	5	m	2	2	2	485080	m
2016	305255000	9366110	CLIPPER MIAMI	V2DM2	6,6	m	2	2	2	727115	m
2016	305370000	9462500	CAROLIN G,	V2DX9	5,6	m	2	2	1	535032	m
2016	305612000	9536521	HEINZ G,	V2QE2	5,2	m	2	2	2	700918	m
2016	305614000	9415325	BBC POLONIA	V2EZ6	6,3	m	2	2	1	464386	m
2016	305693000	9390135	WILSON DURNESS	V2FJ4	4,8	m	2	2	2	715497	m
2016	305738000	9620657	SLOMAN DISPATCHER	V2FO3	6,1	m	2	2	2	748886	m
2016	209089000	9467598	ORIENT TRANSIT	5BZZ2	9,8	m	1	1	1	391467	m
2016	209722000	9453377	BLUE WAVE	5BGC3	8,3	m	1	1	1	388710	m
2016	209886000	9224685		P3YA8	8	m	1	1	1	158109	m
2016	210075000	9617325	SANTA HELENA 1	5BNF3	3,5	m	1	1	1	351692	m
2016	210350000	9226786	DINA	P3EE9	4,1	m	1	1	0	161127	m
2016	210940000	9227675	CRETAN WAVE	C4XH2	13,1	m	1	1	1	311422	m
2016	212340000	9413913		5BTE2	8,2	m	1	1	1	147490	m
2016	212836000	9180372	ISADORA	P3LA8	6,1	m	1	1	1	255024	m
2016	212932000	9190119	ONEGO POWER	P3QY8	8,1	m	1	1	1	153541	m
2016	215062000	9431006	WILSON NEWCASTLE	9HA2628	8	m	1	1	1	430903	m
2016	215228000	9588354	AMALIA	9HA2677	9,1	m	1	1	1	690555	m
2016	215247000	9174268		9HHP7	13,6	m	1	1	1	327067	m
2016	215400000	9498250	OSOGOVO	9HA2725	10,3	m	1	1	1		
2016	215948000	9231298	MENDOCINO	9HGD8	7,8	m	1	1	1	225833	m
2016	219663000	9618159	MINIK ARCTICA	OUSM2	3,5	m	1	1	1	469597	m
2016	219667000	9618147		OURZ2	3,6	m	1	1	1	455937	m
2016	220465000	9253193	NORDPOL	OVSF2	11,2	m	1	1	1	401148	m
2016	229101000	9414462	STADION II	9HA3070	9,5	m	1	1	1	365037	m
2016	229125000	9597238		9HA3088	14,5	m	1	1	1	240069	m
2016	229214000	9625463	NEDIM	9HA3154	9,8	m	1	1	1	399449	m
2016	229264000	9644500	NBA REMBRANDT	9HA3182	13,7	m	1	1	1	181320	m

Uttanríkis- og vinnumálaráðið & Oljuvinnufelagið – Frágreiðing um sjóvinnu veitingar

2016	229531000	9617519	LEOPOLD LD	9HA3383	17,5	m	1	1	0	120008	m
2016	229565000	9282613	PELAGIANI	9HA3410	5,7	m	1	1	1	394687	m
2016	230625000	9590802	KUMPULA	OJPC	6,9	m	1	1	1	251787	m
2016	231016000	9013074		OZ2098			1	1	0	21488	m
2016	231092000	5370620		OZ2062	3,7	m	1	1	1	415032	m
2016	231100000	5428817		XPMB	3,8	m	1	1	0	1150540000000	m
2016	231108028		GRONALID	OW2135			1	1	0	36117000000	m
2016	231108029	9121766	STIGABRUGV	OW2222			1	1	0	1621470000000	m
2016	231108267		MULAGJOGV	XPYV			1	1	0	190913	m
2016	231117000		VIKINGUR	OW2188			1	1	0	614411000000	m
2016	231120000	9722821	HANS A BAKKA	XPQU	6,9	m	1	1	0	7571000000	m
2016	231136000	9139555		OW2038	5,2	m	1	1	0	1904390000000	m
2016	231392000	7110995	HENRIETTE	OZ2054	6,4	m	1	1	0	233338	m
2016	231565000	7827249	HAV TIND	OZ2071	4	m	1	1	0	1459950000000	m
2016	235082802	9563407	NORDIC RIGA	2DXO7	6,5	m	1	1	0	23057	m
2016	235095836	9626156	VECTIS ISLE	2GAS8	7,5	m	1	1	0	340188	m
2016	235096881	9647289		2GFF5	9,1	m	1	1	1	497145	m
2016	235101092	9201695	BERGE EIGER	2GWL9	17,5	m	1	1	1	146971	m
2016	235101105	9271391	BERGE KINABALU	2GWN3	17,6	m	1	1	1	249522	m
2016	235102851	9343637	TEAL BAY	2HDY3	10,1	m	1	1	1	111665	m
2016	235110509	9713167	BERGE HAKODATE	2IKK4	6	m	1	1	1	192045	m
2016	235114195	9484807	CAPE STORK	2JAC4	17,8	m	1	1	0	221632	m
2016	235114546	9125188	VIKING CALEDONIA	2JBO3	4,2	m	1	1	0	382710	m
2016	235118563	9698977	YORK	2JSM7	17,3	m	1	1	1	287100	m
2016	235507000	9234070	EDDYSTONE	ZIQT3	5,9	m	1	1	1	248155	m
2016	236111321	9341108	ANDANTE	ZDGU3	4,4	m	1	1	1	45358	m
2016	236111832	9297096	BBC GERMANY	ZDKW7	6,4	m	1	1	1	239787	m
2016	236111913	9498729	SICILIAN EXPRESS	ZDNF8	7	m	1	1	1	402665	m
2016	236256000	9302061		ZDGK3	5,2	m	1	1	1		
2016	236439000	9130212	FEHN LUNA	ZDIH5	5,9	m	1	1	1	397187	m
2016	236555000	9487873	SCANDINAVIAN EXPRESS	ZDJR4	13,5	m	1	1	1	46681	m
2016	236561000	7928251	VISNES	ZDJS2	5,2	m	1	1	0	148315	m
2016	240058000	9212125	DANAE	SXMI	7,8	m	1	1	1	336271	m
2016	240385000	9329459	ANANGEL FORTUNE	SXVD	8,9	m	1	1	1	328312	m
2016	240434000	9291121	KAVO ALKYON	SYVT	7,1	m	1	1	0	247616	m
2016	240564000	9343833	PERGAMOS	SWGW	9,5	m	1	1	0	207915	m
2016	240626000	9343895	ARIS T,	SVHY	9,5	m	1	1	1	298182	m
2016	240690000	9354844		SWZT	12,6	m	1	1	0	237502	m
2016	241044000	9434369	ANANGEL GUARDIAN	SVBC2	18,4	m	1	1	1	261074	m
2016	241084000	9483542		SVBF4	6,8	m	1	1	1	294665	m
2016	241085000	9483554	AEOLIAN VISION	SVBF5	6,9	m	1	1	1	157869	m
2016	241196000	9434395		SVBO4	9	m	1	1	0	158342	m
2016	241198000	9434400	ANANGEL TRUST	SVBO3	17,8	m	1	1	0	37468	m
2016	241237000	9593218	ANANGEL COURAGE	SVBR6	11,5	m	1	1	1	208899	m
2016	241429000	9703239	ANANGEL VENTURE	SVCJ4	9,1	m	1	1	1	311837	m

Uttanríkis- og vinnumálaráðið & Oljuvinnufelagið – Frágreiðing um sjóvinnu veitingar

2016	244142000	9420813	DIAMANTGRACHT	PBLQ	9 m	1	1	1	99194 m
2016	244234000	9361354	BORNHOLM	PHNK	5,8 m	1	1	1	419767 m
2016	244674000	9481594	MARIETJE DEBORAH	PBWB	7,1 m	1	1	1	387927 m
2016	244726000	9420849	DYNAMOGRACHT	PBSX	8,7 m	1	1	0	659543 m
2016	244770393	9721669	SYMPHONY SUN	PBXE	5,4 m	1	1	0	447801 m
2016	244790509	9556313	FLINTER RIDHI	PCEJ	5,3 m	1	1	1	385955 m
2016	244820422	9650585	FAIRMASTER	PCYQ	7,2 m	1	1	1	333750 m
2016	244830430	9710464	BIGROLL BARENTSZ	PCPC	5,1 m	1	1	1	472481 m
2016	244848000	9420837	DONAUGRACHT	PBSY	7,5 m	1	1	1	175524 m
2016	244855000	9604184	VIKINGBANK	PCOR	5,1 m	1	1	1	348150 m
2016	244956000	9467225	DOUWE-S	PBMO	5,7 m	1	1	1	168300 m
2016	245297000	9568249	ELBEBORG	PBZJ	5,3 m	1	1	1	392273 m
2016	245347000	9466051		PBPU	9,3 m	1	1	1	581073 m
2016	245377000	9232486		PFBN	3,1 m	1	1	1	268436 m
2016	245634000	9466374	ALASKABORG	PBUX	8,4 m	1	1	1	201771 m
2016	245732000	9656498		PBIK	5,3 m	1	1	0	390288 m
2016	245806000	9559092	FULDABORG	PCNZ	8 m	1	1	1	203176 m
2016	245912000	9420772		PBNQ	7,7 m	1	1	1	425762 m
2016	245953000	9466312	ARAGONBORG	PCGK	6 m	1	1	1	225777 m
2016	245955000	9420784		PBOF	6,6 m	1	1	0	103356 m
2016	245973000	9135822	SIERRA LEYRE	PCPM	4,6 m	1	1	0	315408 m
2016	671135000	7053264	FALKNES	SVAR7	5,1 m	1	1	1	258157 m
2016	246227000	9521368	FLINTER ROSE	PBUB	6,1 m	1	1	1	372636 m
2016	246265000	9232797	ORANJEBORG	PIAG	7,8 m	1	1	1	254518 m
2016	246443000	9356529	ALANA EVITA	PBRU	4,5 m	1	1	0	268037 m
2016	246518000	9391658	DEO VOLENTE	PHFJ	5 m	1	1	1	340326 m
2016	246572000	9333541	AMAZONEBORG	PHIN	8,5 m	1	1	1	191623 m
2016	246598000	9419280	BEATRIX	PBTQ	6,5 m	1	1	1	276737 m
2016	246634000	9463437	ERIEBORG	PBVT	5 m	1	1	1	396392 m
2016	246659000	9551935	HAPPY DELTA	PBXF	7,4 m	1	1	0	423446 m
2016	246663000	9551947		PBXK	6,8 m	1	1	1	207823 m
2016	246695000	9549035	STORNES	PCKX	7,5 m	1	1	1	244624 m
2016	246699000	9504140	FLINTER ALAND	PCKY	5,5 m	1	1	0	65898 m
2016	246775000	9504138	FLINTER ATLANTIC	PCJK	5,3 m	1	1	1	278912 m
2016	246883000	9656503	ROLLDOCK STORM	PCQX	5,2 m	1	1	1	378320 m
2016	246912000	9546461	TAAGBORG	PCSZ	9,9 m	1	1	1	330577 m
2016	247282300	9426037	ITALIC G	IBYH	9,8 m	1	1	1	438631 m
2016	248005000	9386512	ROBUSTO	9HA2121	17,3 m	1	1	1	315626 m
2016	248494000	9430959	WILSON NICE	9HA2385	7,4 m	1	1	1	277088 m
2016	248674000	9430973	WILSON NANTES	9HA2463	6,5 m	1	1	1	238967 m
2016	248675000	9430961	WILSON NARVIK	9HA2464	4,8 m	1	1	1	245596 m
2016	248689000	9507350	WILSON ALGECIRAS	9HA2471	3,1 m	1	1	1	269812 m
2016	248698000	9536428	DRAGONERA	9HA2475	6,2 m	1	1	1	271610 m
2016	248938000	9498248		9HA2582	9,4 m	1	1	0	127610 m



2016	249066000	9064891	WILSON HARRIER	9HJP9	5,8 m	1	1	1	193385 m
2016	249075000	9116022	WILSON HERON	9HJW9	5,8 m	1	1	1	432210 m
2016	249076000	9014717	WILSON BREMEN	9HJV9	4,3 m	1	1	1	359378 m
2016	249252000	9721011	ANANGEL SPIRIT	9HA4172	10,6 m	1	1	0	236124 m
2016	249375000	910154600	CSL CLYDE	9HQQ9	6,9 m	1	1	1	173175 m
2016	249377000	9126900	WILSON BREST	9HSV4	5,5 m	1	1	1	444371 m
2016	249381000	9515280	SILDA	9HA4224	7,5 m	1	1	1	354492 m
2016	249384000	9537472	SANNA	9HA4225	7,8 m	1	1	0	5102 m
2016	249400000	9756236	H1373	9HA4230	6 m	1	1	0	250761 m
2016	249431000	9749829	CORATO	9HA4240	14,7 m	1	1	1	486818 m
2016	249634000	9493016	ALONA	9HWM9	17,3 m	1	1	1	213647 m
2016	249637000	9145231	TRAPEZITZA	9HAZ8	6,9 m	1	1	0	8280 m
2016	249647000	9150236	WILSON GHENT	9HBK5	5 m	1	1	1	243161 m
2016	249687000	9413690		9HYA9	14,9 m	1	1	0	161681 m
2016	250001723	9440241	ARKLOW MANOR	EIHC3	7,1 m	1	1	1	352109 m
2016	250002012	9440253	ARKLOW MARCH	EIIX5	5,6 m	1	1	1	191382 m
2016	250002033	9527659	ARKLOW FALCON	EIJB8	3,8 m	1	1	1	49383 m
2016	250002821	9509487	ARKLOW MUSE	EINV3	8,5 m	1	1	1	252552 m
2016	250004214	9757096	ARKLOW CAPE	EI-SA-9	3,6 m	1	1	0	222735 m
2016	253362000	9507893	E,R,BAYERN	LXCE	11,4 m	1	1	0	181310 m
2016	255805609	9691929	LINDA OLDENDORFF	CQFH	11,3 m	1	1	1	292211 m
2016	255805662	9718442	CARLOTA BOLTEN	CQGM	10,2 m	1	1	0	96789 m
2016	255805672	9702596	GEORG OLDENDORFF	CQGW	7,9 m	1	1	1	373420 m
2016	255805685	9714240	LUISE OLDENDORFF	CQEI	12 m	1	1	1	331541 m
2016	255805827	9713052	OLDENDORFF	CQAY		1	1	1	247728 m
2016	256118000	9596052	NORDSEINE	9HA3825	6,8 m	1	1	1	312166 m
2016	256562000	9381861	PIRIN	9HXN8	5,7 m	1	1	0	41051 m
2016	256668000	9355161	MADEIRA	9HAA9	18,1 m	1	1	1	185550 m
2016	256738000	9135664	EVDXIA	9HA2920	10,8 m	1	1	0	402557 m
2016	256794000	9469508	ADAM I	9HA4010	10,4 m	1	1	1	448855 m
2016	256908000	9476068	STAR II	9HFI9	7,1 m	1	1	1	270308 m
2016	256944000	9363053	SIDARI	9HGG9	11,4 m	1	1	1	43779 m
2016	257414000	9279044	EIDSVAAG SIRIUS	LMAA3	3,4 m	1	1	1	353926 m
2016	314207000	9017381	WILSON HUMBER	8PSP	5,7 m	1	1	1	239692 m
2016	314216000	9192612	WILSON CADIZ	8PSY	5,9 m	1	1	0	368812 m
2016	314220000	9005742	WILSON DVINA	8PTC	5,2 m	1	1	0	121792 m
2016	314222000	9064906	WILSON HAWK	8PTD	6 m	1	1	1	274070 m
2016	314251000	9005754	WILSON DOVER	8PUH	5,2 m	1	1	0	135687 m
2016	314258000	9117117	WILSON EMS	8PUN	3,9 m	1	1	0	262955 m
2016	314261000	9125841	WILSON SAAR	8PUQ	3,5 m	1	1	1	454278 m
2016	314377000	9491733	WILSON FARSUND	8PAE7	3,8 m	1	1	0	187936 m
2016	305812000	9390109	WILSON DUBLIN	V2FV4	3,5 m	1	1	1	402370 m
2016	314397000	9491757	WILSON FEDJE	8PAH4	6,4 m	1	1	1	123142 m
2016	305460000	9501241	MICHIGAN	V2EK5	7,5 m	1	1	0	20098 m
2016	305394000	9245275	ONEGO CAPRI	V2ED7	7,6 m	1	1	1	374902 m

Uttanríkis- og vinnumálaráðið & Oljuvinnufelagið – Frágreiðing um sjóvinnu veitingar

2016	277397000	9047269	CASSIOPEA	LYTA	5,4 m	1	1	1	436208 m
2016	319504000	9329916	CALEDONIAN VANGUARD	ZCOO2	5,5 m	1	1	1	395432 m
2016	277312000	8806242	ANDROMEDA	LYRJ	6,9 m	1	1	0	456270 m
2016	341095000	7359278		V4JW2	3,8 m	1	1	0	292438 m
2016	273379740	9076260		UCRZ	6 m	1	1	0	190374 m
2016	305364000	9376775	TIWALA	V2DX3	3,6 m	1	1	1	242402 m
2016	273374170	9175274	FRIO VLADIVOSTOK	UBJN2	6,5 m	1	1	1	300588 m
2016	273334820	9549281	NOVAYA ZEMLYA	UFNZ	6,6 m	1	1	0	265162 m
2016	273137200	8837928		UCJE	8,1 m	1	1	0	36210 m
2016	269684000	9244075	ANDERMATT	HBLZ	5,4 m	1	1	1	339687 m
2016	351104000	9573995	PACIFIC LEGEND	HPSH	9,9 m	1	1	1	374626 m
2016	308632000	9283992		C6VB8	12,5 m	1	1	1	347666 m
2016	351445000	9729879	JING LU 150	HPYZ	5,4 m	1	1	1	197443 m
2016	308924000	8401535	DANICA HAV	C6ML9	4,1 m	1	1	1	321730 m
2016	351674000	9375927		3FFM2	8,2 m	1	1	1	446183 m
2016	351785000	9579781	NEW HYDRA	HPDA	11,9 m	1	1	1	314506 m
2016	351908000	9721877	ARIADNE	H8SL	8,6 m	1	1	0	290397 m
2016	305266000	9448451	IKON STAR	V2DM6	5,6 m	1	1	1	395307 m
2016	352212000	9079157	NORDIC BOTHNIA	3EVU9	10,7 m	1	1	1	450293 m
2016	309165000	9001904	GREEN KLIPPER	C6VY9	5 m	1	1	1	288433 m
2016	352337000	9156785		3FEK8	7,2 m	1	1	0	89388 m
2016	309186000	9195676	FRI TIDE	C6VW4	4,7 m	1	1	0	185779 m
2016	352692000	9607813	MELODIA	3EZI2	13,6 m	1	1	1	413511 m
2016	352843000	9539535		3EYG6	10,6 m	1	1	1	370112 m
2016	305245000	9435117	BBC COLORADO	V2DK8	6,6 m	1	1	0	133947 m
2016	353093000	9708758	INDIGO SPICA	3ESQ8	9,4 m	1	1	1	376074 m
2016	353143000	9500883	HONG YUAN	3EUX3	13,8 m	1	1	1	396960 m
2016	305160000	9357236	BBC VERMONT	V2DB5	6,2 m	1	1	0	160082 m
2016	353495000	9402952	GLOBAL STAR	3FIQ3	6,5 m	1	1	0	81842 m
2016	354029000	9579793	MILOS WARRIOR	HOZD	11,1 m	1	1	1	245799 m
2016	311000148	9645932	ISLAND DUKE	C6AT6	4,8 m	1	1	0	23545 m
2016	354170000	9641900	FRONTIER EXPEDITION	3FQC	18 m	1	1	1	281275 m
2016	311000259	9700794	AFRICAN HARRIER	C6BG8	6,3 m	1	1	1	429854 m
2016	354299000	9423528	PORT SHANGHAI	3FXF3	12,3 m	1	1	1	760917 m
2016	311000299	9465320		C6BL8	10 m	1	1	1	156057 m
2016	354781000	9254666	PORTAGE	HOFH	17,9 m	1	1	1	226202 m
2016	354803000	9597343	KT BIRDIE	3FUJ7	8,5 m	1	1	1	505107 m
2016	355153000	9623740	NORD PLUTO	3EOH8	10,2 m	1	1	0	397659 m
2016	355568000	9479204	EIBHLIN	HOGB	17,2 m	1	1	1	107971 m
2016	311000367	9234410	FRI MOON	C6BU5	3 m	1	1	0	345982 m
2016	355806000	9425679	TRITON HAWK	3FPP2	11,6 m	1	1	1	392534 m
2016	355980000	9476939	KING COAL	HOEN	7,8 m	1	1	1	29077 m
2016	356259000	9665487		3EBI3	7,3 m	1	1	1	482338 m
2016	356320000	9727297	WESTERN MANDAL	HPHN	6,2 m	1	1	1	271447 m

2016	356410000	9604861		3EYD8	14 m	1	1	0	496208 m
2016	259610000	7720843	HORDAFOR II	LJWD	4 m	1	1	1	351071 m
2016	305125000	9404235	ODERTAL	V2CW4	3,5 m	1	1	1	60585 m
2016	305113000	9369071	HC EVA MARIE	V2GM7	5 m	1	1	0	93594 m
2016	357403000	9453080	C,ATLAS	3FQN	9,2 m	1	1	1	408240 m
2016	357629000	9687227	NORDIC OSHIMA	H3II	13,7 m	1	1	0	146984 m
2016	259584000	9220677		LLUZ	5 m	1	1	1	460916 m
2016	370052000	9490258	JUBILANT GLORY	3FCE	15,4 m	1	1	0	133702 m
2016	259017000	9521356	HAGLAND CAPTAIN	LAYX7	6,4 m	1	1	1	191760 m
2016	370235000	9375939	ULTRA PANTHER	3ESA3	13,7 m	1	1	1	193897 m
2016	311002500	9314624	G,B,CORRADO	C6WY2	13,6 m	1	1	1	236337 m
2016	370460000	9370329	IVS SHIKRA	3ESY3	5,9 m	1	1	1	385583 m
2016	370736000	9375941	STELLAE MARE	H9QL	8,9 m	1	1	1	348914 m
2016	370749000	9524815		3EXX5	8,3 m	1	1	1	479810 m
2016	370785000	9423504	CAPTAIN ANDREADIS	3FPI4	10,6 m	1	1	1	146574 m
2016	311003700	9163582	KRISTIN D	C6XA6	3,7 m	1	1	1	321644 m
2016	370971000	9461312		3FXQ3	7,2 m	1	1	0	113949 m
2016	305815000	9458901		V2FV7	6,4 m	1	1	1	147671 m
2016	371378000	9567726		3FHX	4,5 m	1	1	0	179225 m
2016	371545000	9303510	TAI PROSPERITY	3EDC4	7,5 m	1	1	1	287506 m
2016	371638000	9552276	NAVIOS PHOENIX	3FFF3	9 m	1	1	0	235956 m
2016	371839000	9172105		3EXT4	9,7 m	1	1	0	88347 m
2016	311009700	8920995	GREEN CRYSTAL	C6XH5	7,8 m	1	1	1	418284 m
2016	371897000	9039121	INTERIM	3FBB7	10,7 m	1	1	0	385882 m
2016	371985000	9450806	LONGSHORE	3FHW9	6,1 m	1	1	1	286045 m
2016	304948000	9229128	HANSEATIC TRADER	V2BW6	6,2 m	1	1	0	257626 m
2016	372268000	9316880	OCEAN MINERVA	3EIK6	6,4 m	1	1	1	155918 m
2016	372308000	9491678	ROYAL HARMONY	3FTM4	6,6 m	1	1	1	277899 m
2016	372352000	9526710	ROYAL JUSTICE	3FKU7	6,8 m	1	1	1	223663 m
2016	305835000	9501679	LOUIS	V2QJ6	5,4 m	1	1	1	300622 m
2016	305691000	9512381	V2FJ3	V2FJ3	7,3 m	1	1	0	334889 m
2016	373009000	9514212	CAPE HARMONY	3FIB3	11 m	1	1	1	205851 m
2016	373131000	9590072	NAVIOS CENTAURUS	3EWJ2	10,4 m	1	1	1	141389 m
2016	373154000	9589138	AROZU	3FJC4	11,5 m	1	1	1	437703 m
2016	373271000	9597680		3FOI5	3,7 m	1	1	1	239302 m
2016	373354000	9606053	FEDERAL KIBUNE	3FNJ7	6,4 m	1	1	1	395578 m
2016	373393000	9615119	CLIPPER BELLE	3FBM3	8,6 m	1	1	1	414653 m
2016	373408000	9675652		3FYI7	17 m	1	1	1	345079 m
2016	373442000	9623738		3EDE2	6,4 m	1	1	1	370962 m
2016	373489000	9500699	TRANS OCEANIC	3FOD2	12,7 m	1	1	1	396728 m
2016	373497000	9615171		3EUB6	14,3 m	1	1	0	298974 m
2016	373505000	9478846	NORD CASSIOPEIA	3FAO7	9,6 m	1	1	1	144857 m
2016	311032200	9343613	AFRICAN HALCYON	C6YG7	7,3 m	1	1	1	314019 m
2016	373541000	9500754	HUBERT FEDRY	3FNB6	8,5 m	1	1	1	365569 m
2016	311040500	8804567		C6YO8	5 m	1	1	1	337041 m

2016	373724000	9566473	AM BREMEN	H9PI	6,7	m	1	1	1	278331	m
2016	373795000	9711937	NORD VIRGO	H3UE	13,4	m	1	1	1	506355	m
2016	373802000	9581760		3EZA9	10,1	m	1	1	1	433511	m
2016	373872000	9470296	BASIC PIONEER	3EZZ4	7,6	m	1	1	1	261328	m
2016	373903000	9599810	BERGE TSURUGI	3EYI4	13,7	m	1	1	0	459488	m
2016	374034000	9748461	STAR PATHFINDER	3EKG3	12,3	m	1	1	0	265466	m
2016	304882000	9323089	SVARTFOSS	V2PR3	5,7	m	1	1	1	375577	m
2016	374279000	9728174	NORD POLLUX	3FQC5	7,2	m	1	1	1	98586	m
2016	374322000	9727120	NORDIC OASIS	3ELS6	13,7	m	1	1	1	129896	m
2016	374423000	9728136	LOWLANDS COMFORT	3FGQ7	10,7	m	1	1	0	314544	m
2016	374460000	9258557	ADASTRA	3FQF6	6,3	m	1	1	1	66799	m
2016	374512000	9758143	AMSTEL STORK	3FOP7	7,8	m	1	1	1	333388	m
2016	304743000	9045728	NOTOS	V2OY2	4,8	m	1	1	1	373175	m
2016	311117000	9145140	KINE	C6WT4	3,4	m	1	1	1	587791	m
2016	375258000	9052666	SLETRINGEN	J8B3396	4,8	m	1	1	1	214677	m
2016	258829000	9007075	NORSUND	LAYK7	3,6	m	1	1	0	387248	m
2016	375607000	8504272		J8B3530	4	m	1	1	1	291093	m
2016	258809000	9238404	HAGLAND SAGA	LAXY7	3,7	m	1	1	0	225606	m
2016	414073000	9620516	HE HUA HAI	BOUM	14,1	m	1	1	1	339267	m
2016	419000180	9478200		AVHU	6,8	m	1	1	1	184018	m
2016	432976000	9687722	BRILLIANT ADVANCE	7JQV	7	m	1	1	1	338225	m
2016	440209000	9686546		D7LO	11,9	m	1	1	1	326935	m
2016	440407000	9019729	HL PORT KEMBLA	DSNX7	8,9	m	1	1	1	187069	m
2016	440537000	9039157		DSOW5	9,6	m	1	1	0	454690	m
2016	258725000	8505953	FALKLAND	LAZB7	4	m	1	1	1	334540	m
2016	477017900	9639567		VRLL7	13,6	m	1	1	1	353641	m
2016	477024700	9617935	MIN SHENG 1	VRJN4	13,7	m	1	1	0	188272	m
2016	477102800	9389813	GOLDEN OPPORTUNITY	VRED6	13,9	m	1	1	1	277889	m
2016	477114500	9363649	HONG JING	VREJ2	12,7	m	1	1	0	213700	m
2016	477126000	9200392		VRZV7	12,5	m	1	1	0	44872	m
2016	477188800	9470375	M,V,GOLDEN PEARL	VRMI8	8,9	m	1	1	0	275928	m
2016	477193300	9707833	BUNUN FORTUNE	VRNZ5	8,2	m	1	1	1	352560	m
2016	477203500	9498731	OCEAN TOPAZ	VRLO8	7,4	m	1	1	1	125419	m
2016	477213100	9497062	CF DIAMOND	VRIL5	7,3	m	1	1	1	479373	m
2016	477213300	9568718		VRHU4	13,3	m	1	1	1	337014	m
2016	477219300	9639517	MORITZ OLDENDORFF	VRMQ9	14,7	m	1	1	1	204238	m
2016	477224600	9591997		VRLT2	7,7	m	1	1	1	308256	m
2016	258493000	7382627		JWUN	3	m	1	1	0	290685	m
2016	477250100	9438638		VRLR9	10,5	m	1	1	1	431203	m
2016	477250800	9628049	SPRING SUNSHINE	VRLR6	10,6	m	1	1	1	589719	m
2016	477271700	9715311		VRNG3	7,2	m	1	1	1	260771	m
2016	477289500	9718739		VRNZ9	12,3	m	1	1	0	248192	m
2016	477477600	9729324	OCEAN VISION	VROR2	14,5	m	1	1	0	350170	m
2016	477514900	9587180	MAPLE GLORY	VRGV4	6,2	m	1	1	0	277475	m

2016	477519500	9470387	M,V,GOLDEN DIAMOND	VRMP8	13,9	m	1	1	0	4794	m
2016	477558000	9162057	FU DA	VRVO2	7	m	1	1	1	383888	m
2016	477628500	9595175		VRJE4	6,2	m	1	1	1	333719	m
2016	477637100	9609536	SILVERMINE	VRNS2	8,7	m	1	1	1	514997	m
2016	477661700	9486568	GLORY MERCY	VRGF2	6,4	m	1	1	1	426755	m
2016	305680000	9448346		V2FH9	8,3	m	1	1	1	63736	m
2016	477700600	9438626	M,V,GOLDEN BULL	VRKC7	12,9	m	1	1	1	348975	m
2016	477764400	9579054	NINGBO DOLPHIN	VRIT9	7,7	m	1	1	1	264558	m
2016	477766700	9660279	HONGXIN OCEAN	VRKO2	6,7	m	1	1	1	348192	m
2016	477790200	9739082		VROC7	6,9	m	1	1	1	250379	m
2016	477820000	9236169	YONG HUAN	VRWS2	7,7	m	1	1	0	1628	m
2016	477841000	9216420	YONG TAI	VRWU4	13	m	1	1	1	390628	m
2016	311379000	9346835		C6WU3	9,4	m	1	1	0	555518	m
2016	518515000	7926409	EDMY	E5U2465	5	m	1	1	1	412681	m
2016	258192000	8101379		LKYK	3	m	1	1	1	436304	m
2016	304691000	9088263	HANSEATIC SPIRIT	V2OT2	5,2	m	1	1	1	100363	m
2016	538002376	9387358		V7AA2	11	m	1	1	1	177735	m
2016	538002631	9354856	STAR JENNIFER	V7KK2	7	m	1	1	1	482779	m
2016	311449000	8822595		C6VY4	6,8	m	1	1	1	548364	m
2016	538002938	9330812	GENCO RAPTOR	V7NB8	8,8	m	1	1	1	645407	m
2016	538003499	9435648	GOLDEN FENG	V7RG4	17,5	m	1	1	1	289640	m
2016	538003690	9450832	QUINN J	V7SN9	6,7	m	1	1	0	494616	m
2016	538003819	9347944	AVOCET	V7TK4	6,7	m	1	1	0	88274	m
2016	538003887	9189677	MAESTRO TIGER	V7TU8	10,8	m	1	1	1	156019	m
2016	538004143	9594913	ECOFAITH G,O,	V7VK6	14,7	m	1	1	1	324077	m
2016	538004180	9213947	INDUSTRIAL CHIEF	V7VP6	6	m	1	1	0	140175	m
2016	538004182	9577630	INTERLINK LEVITY	V7VP8	10,7	m	1	1	1	357300	m
2016	538004245	9218416	V7VY9	V7VY9	9,1	m	1	1	1	197408	m
2016	538004290	9595723	Q KEEN	V7WF9	12,1	m	1	1	1	386338	m
2016	538004344	9510694	OLYMPIC GLORY	V7WN3	7,3	m	1	1	0	349733	m
2016	538004383	9595917	FEDERAL SUTTON	V7WS7	7,5	m	1	1	0	192876	m
2016	538004387	9610468	FEDERAL SPRUCE	V7WT3	7,5	m	1	1	1	399332	m
2016	538004405	9590917		V7WV6	11,5	m	1	1	1	380115	m
2016	538004473	9216248		V7XG3	12,9	m	1	1	1	183768	m
2016	538004475	9501071	PELOPIDAS	V7XG6	10,8	m	1	1	1	377267	m
2016	538004750	9658903	FEDERAL TYNE	V7YW5	10,4	m	1	1	1	234999	m
2016	538004851	9446582	ALPHA HOPE	V7ZL2	17,1	m	1	1	1	266185	m
2016	305598000	9535591	BBC VIETNAM	V2EY4	5,9	m	1	1	0	72767	m
2016	538005055	9209532	BRAVEHEART	V7AR6	11,8	m	1	1	0	139932	m
2016	538005068	9593830	SEA PROTEUS	V7AU3	12,9	m	1	1	1	547159	m
2016	304183000	9235488	HC BEA-LUNA	V2AU7	7,5	m	1	1	1	374597	m
2016	538005164	9371074	PLATE QUEEN	V7BL7	6,5	m	1	1	1	255438	m
2016	538005185	9547166		V7BQ2	4,9	m	1	1	1	376598	m
2016	538005243	9662423	IKAN LUDING	V7CD2	6,9	m	1	1	1	170508	m
2016	538005278	9673850	NUNAVIK	V7CK9	8,5	m	1	1	1	438742	m

Uttanríkis- og vinnumálaráðið & Oljuvinnufelagið – Frágreiðing um sjóvinnu veitingar

2016	311665000	8907876	SWAN CHACABUCO	C6TJ6	8,1 m	1	1	0	187463 m
2016	538005490	9169342		V7EL5	6 m	1	1	0	174226 m
2016	538005534	9224697	RAVE	V7EU2	7,5 m	1	1	1	338308 m
2016	538005612	9230000		V7FL5	8,2 m	1	1	1	216173 m
2016	538005613	9271511		V7FL6	6,7 m	1	1	1	233427 m
2016	311834000	9228069	ATLANTIC HAWK	C6TY3	11,9 m	1	1	1	477616 m
2016	538005692	9709245	INTERLINK SAGACIOIO	V7GD2	7 m	1	1	1	346177 m
2016	314076000	9110925	FEDERAL RHINE	8PNZ	10,8 m	1	1	0	63838 m
2016	538005705	9714757	INTERLINK_ABILITY	V7GF3	9,8 m	1	1	1	314992 m
2016	538005903	9311220		V7HZ7	13,9 m	1	1	1	663001 m
2016	314084000	9118147	FEDERAL SCHELDE	8POF	6,6 m	1	1	1	503744 m
2016	538006000	9713911	NORD DRACO	V7IV3	7,7 m	1	1	0	482050 m
2016	538006012	9705328	SBI PEGASUS	V7IY4	7,3 m	1	1	1	208858 m
2016	538006035	9721310	NAESS COURAGEOUS	V7JC8	10,3 m	1	1	1	205563 m
2016	538006054	9442378		V7JI4	13,1 m	1	1	1	511652 m
2016	538006126	9719537	SBI CAPOEIRA	V7JY6	14,2 m	1	1	1	424087 m
2016	314158000	7414183	WILSON ROUEN	8PQS	7 m	1	1	1	260146 m
2016	538006596	9392456		V7OW5	12,2 m	1	1	1	145890 m
2016	538006872	9446453	BELLE TAINE	V7MQ6	9,7 m	1	1	1	220995 m
2016	548802000	9336892	EPSON TRADER I	DUAL	8,4 m	1	1	1	330850 m
2016	548862000	9591181	MANGAN TRADER iii	DUEK	9,2 m	1	1	0	103779 m
2016	548910000	9700029		DUGY	10,5 m	1	1	1	126973 m
2016	314168000	7382677	WILSON RYE	8PRC	4,8 m	1	1	1	243405 m
2016	548936000	9728382	CRYSTAL CONFIDENCE	DUIB	9,9 m	1	1	1	162400 m
2016	563002500	9598323	CMB VAN MIEGHEM	9V9164	8,8 m	1	1	1	393718 m
2016	305561000	9511648		V2QD7	6,4 m	1	1	1	249685 m
2016	563129000	9713076	TRUST AMITY	9V3755	7,8 m	1	1	1	308726 m
2016	563215000	9738789		9V3325	7,3 m	1	1	0	171048 m
2016	563960000	9296858	ALAM PINTAR	9VBK4	12,5 m	1	1	0	318393 m
2016	305931000	9240548	MARGARETHA	V2GH4	6,9 m	1	1	0	281464 m
2016	564220000	9300221		9V2557	11,8 m	1	1	1	328315 m
2016	564242000	9427029		9V3625	14,4 m	1	1	1	412645 m
2016	564535000	9401960	UNITED SERENITY	9V8106	7,6 m	1	1	1	333991 m
2016	564638000	9528017		9V7781	8,9 m	1	1	0	186154 m
2016	564648000	9362231	NORD GALAXY	9V2743	9,1 m	1	1	1	340369 m
2016	258111550	0		LDFH	0 m	1	1	0	231012 m
2016	564900000	9679799		9V2330	9 m	1	1	1	323989 m
2016	565114000	9606041		9V2566	11,3 m	1	1	1	320937 m
2016	314189000	8822636	PLATO	8PRX	3,2 m	1	1	0	182774 m
2016	566337000	9598323	CMB VAN MIEGHEM	9V9164	7,6 m	1	1	1	213541 m
2016	258091000	7407697	HORDAFOR 4	LDCM	6,5 m	1	1	1	163021 m
2016	566533000	9612313	NORD MUMBAI	9V9326	10,4 m	1	1	0	33747 m
2016	566619000	9529504	NORD SUMMIT	S6RW5	10,5 m	1	1	1	483157 m
2016	566831000	9617674	HAI JIN	9V7102	11,9 m	1	1	0	55372 m

Uttanríkis- og vinnumálaráðið & Oljuvinnufelagið – Frágreiðing um sjóvinnu veitingar

2016	566857000	9593048	CEMTEX INNOVATION	9V9849	8,3 m	1	1	0	337347 m
2016	567444000	9296303	CHARANA NAREE	HSCH	9,3 m	1	1	1	348247 m
2016	577346000	9638678		YJWB6	13,1 m	1	1	1	397524 m
2016	636008972	8911102	TRITON REEFER	ELLM5	6,8 m	1	1	1	352730 m
2016	636013153	8911085	WHITNEY BAY	A8KZ8	6,9 m	1	1	0	289302 m
2016	636015033	9493896	THISSEAS	A8YE2	14,1 m	1	1	1	175132 m
2016	636015035	9613056		A8YE4	7,3 m	1	1	1	433947 m
2016	636015043	9498834		A8YF8	7,1 m	1	1	1	216541 m
2016	636015048	9493913	NESTOR	A8YG5	12,2 m	1	1	1	274567 m
2016	636015197	9485899		A8ZE9	7,7 m	1	1	1	319023 m
2016	636015278	9521863		A8ZR3	6,4 m	1	1	1	443436 m
2016	636015477	8800315	USOLIE	D5AZ6	7,7 m	1	1	0	393001 m
2016	636015651	9609744	NS YAKUTIA	D5CA9	14,2 m	1	1	1	395127 m
2016	636015708	9615042	FRIENDLY ISLANDS	D5CI6	10 m	1	1	1	363622 m
2016	636016044	9667423	LOCOMOTION	D5ED2	10,3 m	1	1	1	277838 m
2016	636016068	9521394	INDIAN FRIENDSHIP	D5EG2	11,3 m	1	1	0	135180 m
2016	304058000	9518402		V2GR5	6,1 m	1	1	0	187836 m
2016	636016461	9364851		D5GH2	5,5 m	1	1	1	413809 m
2016	636016656	9358395	WIGEON	D5HD9	9,9 m	1	1	1	36484 m
2016	636016690	9109536		A8XF2	8,2 m	1	1	1	368492 m
2016	636017004	9127928	SIERRA QUEEN	D5IV7	5,6 m	1	1	0	372487 m
2016	636017071	9708045	LEGIONY POLSKIE	D5JD8		1	1	1	336356 m
2016	636017222	9463671	UBC ODESSA	D5JV7	7,9 m	1	1	1	422925 m
2016	636017226	9462366	UBC OHIO	D5JW3	14 m	1	1	0	195846 m
2016	636017398	9314090	MINERAL ENERGY	D5KS4	11 m	1	1	0	296940 m
2016	304011029	9234317	DELIA	V2AB4	3,7 m	1	1	1	374373 m
2016	636091817	9384320	BBC MANITOBA	A8TD6	7,4 m	1	1	1	254547 m
2016	636092156	9540871	EVELYN SCHULTE	A8XR5	14,2 m	1	1	1	230274 m
2016	636092516	9673525	RIO TAMARA	D5EO5	13 m	1	1	1	380594 m
2015	231136000	9139555	VESTHAV	OW2038	5 m	1	0	0	190439000000 m
						2031	2030	1851	