



**FÍGGJARMÁLARÁÐIÐ**  
MINISTRY OF FINANCE

## Innihald

Inngangur .....	2
Lýsing av gongdini í búskapinum .....	4
Almenn fíggjarmál .....	19
Uppskotið til fíggjarlóg fyri 2025.....	22
Inntøkur landskassans í 2025 .....	22
Útreiðslur landskassans í 2025.....	23
Løgur í 2025 .....	24
Játtanareftirlit í fíggjarárinum 2024.....	26
Rakstrarjáttanareftirlit .....	28
§ 1 Løgtingið.....	28
§ 2 Løgmansfyrisingin.....	29
§ 3 Fíggjarmál .....	30
§ 5 Fiskivinnu- og samferðslumál.....	31
§ 6 Uttanríkis- og vinnumál.....	32
§ 7 Barna- og útbúgvingarmál .....	34
§ 11 Heilsumál .....	35
§ 12 Almanna- og mentamál .....	36
§ 14 Lógarmál.....	38
§ 18 Umhvørvismál.....	39
Inntøkujáttanareftirlit.....	40
Løgujáttanareftirlit .....	42

## Inngangur

Sambært § 9 í løgtingslóg nr. 42 frá 4. mai 2009 um landsins játtanarskipan skal landsstýriskvinnan í figgjarmálum, samstundis sum figgjarlógaruppskotið verður lagt fram, leggja fram frágreiðing (Búskaparfrágreiðing II), sum gjølligari lýsir og metir um innihaldið í figgjarlógaruppskotinum og greiðir frá játtanareftirlitinum í figgjarárinum.

Úrslitið hjá landinum í 2023 var hall á 215 mió. kr. Hallið kom í stóran mun av óvanliga nógvum íløguvirksemi hjá landinum, og at munandi upphæddir vórðu brúktar av framfluttum lögújáttanum frá eldri árum. Brúktar vórðu um 760 mió. kr. í lögútreiðslum í 2023, sum er tað mesta, sum landið hevur brúkt í lögútreiðslum nakað árið. Harafturat vóru nakrar týðandi inntøkur, sum vóru lægri enn væntað. Nevnast kunnu meirvirðisgjaldið, loyvisgjaldið á alivinnuna og skrásetingargjaldið á akfør, sum øll vóru lægri enn væntað í samtyktu figgjarlógini.

Fíggjarmálaráðið roknar við, at landskassin fer at hava hall á um 200 mió. kr. í 2024. Orsakarar eru skjótt vaksandi rakstrarútreiðslur, og at nógv verður brúkt av lögújáttanum eisini í 2024, umframt at eykajáttanir hava verið í árinum.

Stórt trýst verður á útreiðslurnar hjá landi og kommunum næstu árinum, millum annað orsakað av broyttari fólkasamanseting. Stórir búskaparvøkstur hevur verið í fleiri ár, meðan tekin nú eru um lægri búskaparvøkstur.

Ein onnur útreiðsla hjá landinum, sum kann væntast at vaksa næstu árinum, er rentuútreiðslurnar av skuldini (brutto). Rentuútreiðslurnar fara at vaksa, so hvørt sum verandi skuld verður endurfiggjað til lægri rentu, sammett við rentustøðið, sum hevur verið í nøkur ár. Harafturat fer skuldin at hækka í 2024 og 2025 av væntaða hallinum hjá landinum, umframt at minstagjaldførið hækkar orsakað av, at BTÚ hækkar.

Uppskotið til figgjarlóg fyri 2025 er gjørt við støði í samtyktu játtanarkømunum. Inntøkurnar eru mettar varisliga. Lagt er upp fyri, at vøkstur verður í inntøkunum hjá landinum í 2025, sum samsvarar áleið við metta búskaparvøxturin í 2025.

Framrokningar av inntøkum og útreiðslum í uppskotinum eru dagfórdar og grundaðar á verandi lóggávu og bundnar raðfestingar. Inntøkurnar í uppskotinum til figgjarlóg fyri 2025 eru framroknaðar við støði í søguligum tølum fyri inntøkur og annars við støði í fyrirtreytum og lóggávu, sum er galdandi í lötuni. Inntøkur og útreiðslur eru framroknaðar við ársins prísnum í 2025 og framroknaðar við føstum prísnum árinum 2026 og frameftir.

Stórir partur av inntøkunum í figgjarlógini eru skattir og avgjöld, sum ávirkað av búskaparligu sveiggjunum, sum eru í samfelagnum yvir tíð. Inntøkusiðan í figgjarlógini er tí fyri stóran part grundað á metingar um gongdina í búskapinum.

Útreiðslusiðan er ikki eins torfør at meta um, av tí at størsti parturin av útreiðslunum er grundaður á politiskar raðfestingar av tænastrum og veitingum, sum samtykt er við løgtingslóg, at almennu Føroyar skulu bjóða. Óvissan á útreiðslusiðuni snýr seg í stóran mun um gongdina í rentum, gongdina í oljuprísnum og um úrslitini av lønarsamráðingunum á almenna arbeiðsmarknaðinum.

Sum grundarlag undir metingunum um búskaparvækstur næstu árinu verða brúkt søgulig tøl, vitan um búskapargongdina síðstu árinu og vitan um gongdina innan ymisk búskaparlig vísitøl. Eisini verða metingar hjá Búskaparráðnum og ymiskum altjóða stovnum brúktar sum partur av grundarlagnum at meta um búskaparvæksturinn og inntøkurnar hjá landinum næstu árinu.

Eisini skal viðmerkjast, at í framrökningunum er lagt upp fyri serligum viðurskiftum í ávísam vinnugreinum, har ið umstøðurnar tala fyri tí. Í fyrirteytunum fyri 2025 verður vøksturinn í BTÚ mettur til um 3,5% (ársins prísir). Metingin hjá Fíggjarmálaráðnum er grundað á eina varsemisreglu.

Skatta- og avgjaldsinntøkur, ið eru grundaðir á inntøku og nýtslu, til dømis vanligur landsskattur og meirvirðisgjald, verða í fyrirteytunum settar at vaksa varisliga, tað er á leið við sama vøkstri sum metti vøksturinn í BTÚ í 2025. Tó eru gjørdar serligar metingar út frá fyrirteytunum fyri játtanini á teimum inntøkujáttanum, har tað verður mettt neyðugt, og har, ið umstøðurnar tala fyri tí.

Fyrirteytirnar fyri framskrivingunum av rentuútreiðslunum eru metta gongdin í landskassaskuldini og útlitini fyri rentugongdini komandi 1-2 árinu. Altjóða rentustøðið hækkaði ógvusliga í 2022 og 2023, men í 2024 er rentustøðið lækkað nakað. Væntast kunnu smærri rentulækkingar síðsta ársfjórðing í 2024 og aftur í 2025. Tekin eru um, at stóru rentuhækkingarnar í 2022 og 2023 hava viðført lægri prísavøkstur, og at tamarhald er á prísavøkstrinum. Rentumetingar og -forsagnir siga, at rentustøðið helst fer at lækka nakað til seint í 2025.

Av tí at landskassin vanliga endurfíggjar um eina mia. kr. árliga av samlaðu lánsbrævaskuldini, sum er út við 5 mia. kr. í 2024, koma hægri rentuútreiðslur hjá landinum at merkjast í 2025 og aftur í 2026.

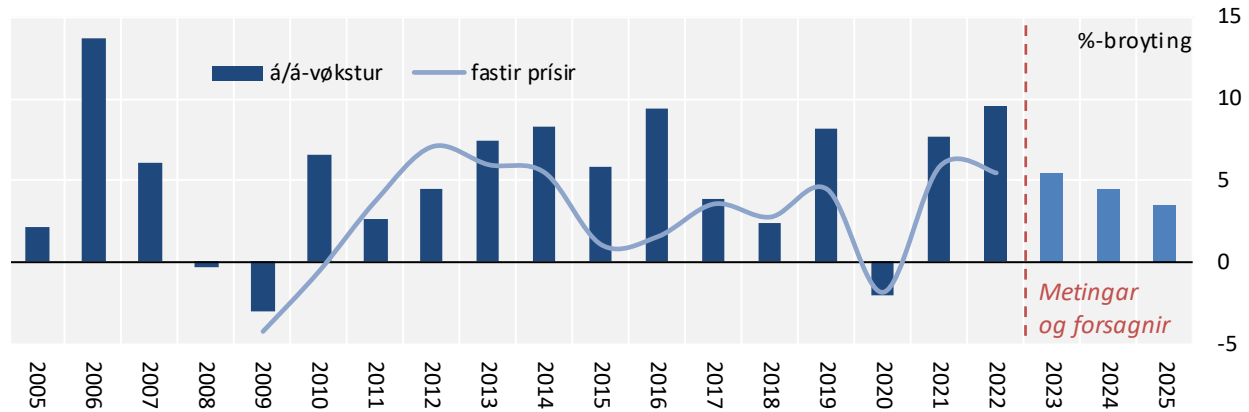
Frágreiðingin er sett soleiðis saman, at fyrst er stutt lýsing av gongdini í føroyska búskapinum og í altjóða búskapinum. Síðani er ein lýsing av fíggjarlógarruppskotinum fyri 2025. At enda er frágreiðingin um játtanarligu støðuna í ár, samanlagt og fyri hvørja grein sær. Her eru bara tiknar við tær rakstrar-, løgu- og inntøkujáttanir, sum verða mettar at víkja frá upprunaligu játtanini.

## Lýsing av gongdini í búskapinum

Mett verður, at útlit eru til lægri búskaparvøxtur næstu 1-2 árin. Óvissa er millum annað um prívøkstur og lutvíst um móguligar rentulækkingar. Rentuhækkingarnar í 2022 og 2023 hava tálmað prívøkstrinum í vesturheiminum, men tær darva eisini búskaparvøkstrinum. Fleiri ábendingar síggjast í hagtølunum um lægri búskaparvøxtur. Forsagnir benda á, at rentustøðið fer at lækka nakað næsta árið.

### Mynd 1

Bruttotjóðarúrtøka í ársins prívum, broyting í % um árið, 2005-2025



Viðm.: Tøluni fyri 2023 til 2025 eru fyribils metingar og forsagnir og skulu lesast við neyðugum fyrivarnum.

Kelda: Hagstovan, metingar frá Búskaparráðnum og Fíggjarmálaráðnum.

Stórus vøxtur hevur verið í bruttotjóðarúrtøkuni (BTÚ) í ársins prívum síðani 2021, tá ið gongd kom á aftur búskapin eftir koronufarsóttina. Vøxturin í ársins prívum er mettur til 7,7% í 2021 og 9,5% í 2022, og vøxturin í 2023 er mettur til 5,6%. Ein orsök til høga vøxturin síðani 2021 er ógvusligi prívøkstururin serliga í 2022 og 2023. Fíggjarmálaráðið roknar fyribils við vøkstri í ársins prívum á 4-5% í 2024 og 3-4% í 2025.

Lyklatøl vísa, at vøxtur hevur verið í búskapinum í 2024, tó at vøxturin tykist vera minni enn í 2023. Týðandi partur av vøkstrinum kemur framvegis av prív- og lønarvøkstri heldur enn av vøkstri í nøgdum. Í mynd 1 omanfyri síggjast metingar av gongdini í BTÚ síðstu árin. Forsagnir fyri 2025 eru eisini vístar í myndini.

Størstu orsakerar til vøxturin í 2023 og 2024 eru almenna nýt看, almennar og privatar íløgur og privata nýt看. Metingarnar eru grundaðar á eina varsemisreglu og yvirhøvur á ta óvissu, sum knýtir seg at tilíkkum forsagnum.

Orsakað av prívøkstrinum er torført at meta um broytingarnar í BTÚ í føstum prívum í 2023 og 2024. BTÚ í ársins prívum hækkar av sær sjálvum, tá ið prívstøðið hækkar, og uttan at reallønir ella framleiðslan í nøgdum nýtast at hækka samsvarandi. Nevnast kann, at BTÚ í ársins prívum í Noregi sambært metingum hækkaði um 30% í 2022 og um 18% í 2023 orsakað av høgum oljuprívum og prívøkstri í samfelagnum (sí talvu 1).

Fyri at lýsa ávirkanina av prísvøkstri síðstu árinum á BTÚ í ársins prísum í Føroyum og grannalondunum, er broytingin í ársins prísum býtt á lond og ár víst í talvu 1 niðanfyrri.

**Talva 1**

**Bruttotjóðarúrtøka í ársins prísum, 2021-2025, broyting í % um árið**

Land og ár	2021	2022	2023*	2024*	2025*
Danmark	9,1	13,4	10,9	11,1	11,2
Ísland	-2,9	-1,8	0,7	1,0	1,1
Noreg	13,3	30,3	17,6	12,3	12,1
Svøriki	7,1	5,4	6,8	7,2	7,1
Føroyar	7,7	9,5	5,5	4,5	3,5

\*Fyri árinum 2023 til 2025 er talan um metingar og forsagnir, sum skulu lesast við fyrivarnum.

Kelda: OECD (2024), Nominal GDP forecast (indicator), Hagstovan og metingar hjá Fíggjarmálaráðnum.

*Útlit til lægri búskaparvøksstur næstu 1-2 árinum*

Ábendingar eru um, at búskaparvøkssturin er hæsaður av í ár sammett við í 2023. Tekin eru eisini um, at vøkssturin í innlenska eftirspurninginum er minkaður í ár. Vøkssturin í búskapinum í 2021 og 2022 kom í stóran mun av útflutninginum, sum vaks óvanliga nógv orsakað av stórum uppsjóvarkvotum, av størri tøku av alilaksi í 2021 og av høgum matvøruprísum um allan heimin. Vøkssturin í útflutninginum minkaði munandi í 2023, og mettt verður, at útflutningurin minkar um 5% í 2024. Hetta er fyrstu ferð síðani 2020, at útflutningurin minkar.

Nógv bendir á, at miðbankar hava fingið tamarhald á prísvøkstrinum, sum kom eftir tíðina við korona og orsakað av russisku innrásini í Ukraina. Prísvøksturin er lækkaður aftur, og roknað verður nú við prísvøkstri á um 2-3% í 2024 og í 2025 (sí mynd 15).

Prísvøksturin, sum hevur verið innan matvøru og brennievni, og hækkaðu renturnar í 2022 og 2023 merkja, at húsarhald hava minni keypsorku til privata nýtslu annars. Hetta hevur óivað tálmað privatu nýtsluni í 2023 og 2024. At eftirspurningurin ikki er lækkaður meira, tá ið hugsað verður um ógvusliga prísvøksturin og rentuhækkingarnar, er eisini tekin um, at húsarhald sum heild eru væl fyri fíggjarliga.

Fíggjarmálaráðið metir sum heild, at útgangsstøðið fyri føroyska búskapin er gott og at føroyski búskapurin er væl fyri at handfara eitt tíðarskeið, sum kann koma við lægri búskaparvøkstri.

Fíggjarmálaráðið roknar ikki við, at arbeiðsloysið verður høgt næstu 1-2 árinum, hóast eitt tíðarskeið kann koma við lægri (realum) vøkstri í búskapinum. Hetta er grundað á, at arbeiðsmarknaðurin framvegis er væl fyri, at arbeiðsmegin er flytfør tvørturum vinnugreinar og øki. Harafturat er stórvur er á arbeiðsmegi í at kalla øllum vinnugreinum.

Fólkatilflytingin er minkað munandi, men arbeiðsloysið er framvegis metlág, og talið av starvsfólkum í innlendis búskapinum er methøgt og hækkar um 1% um árið. Almenna skuldin er ikki høg sammett við londini í OECD, samfelagið hevur stóra nettoogn mótvegis útlondum. Forsagnir siga, at altjóða rentustøðið fer at lækka nakað í ár og í 2025. Hvussu skjótt renturnar fara at lækka, valdast millum annað, hvussu skjótt og í hvønn mun prísveksturur í Evropa og USA minkar.

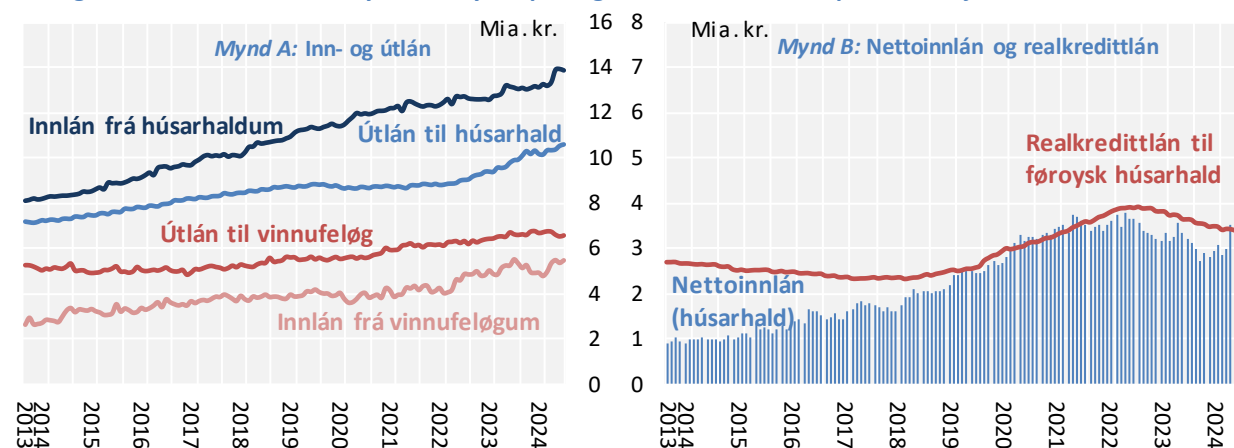
Føroyska bruttotjóðarúrtøkan er vaksin úr um 270 tús. kr. fyri hvønn íbúgva í ár 2010 til mettar um 508 tús. kr. fyri hvønn íbúgva í 2024. Hetta er á leið á sama stigi sum í Danmark. Í Danmark er bruttotjóðarúrtøkan mettt til um 520 tús. kr. fyri hvønn íbúgva í 2024. Í ár 2010 var bruttotjóðarúrtøkan fyri hvønn íbúgva um 20% hægri í Danmark enn í Føroyum.

Fløskuhálsar og trot á arbeiðsmegi síggjast í búskapinum, serstakliga innan byggivinnuna, aðrar handverksvinnur. Avleiðingar av hesum síggjast millum annað á bústaðarmarknaðinum. Eisini handilsvinnuni og øðrum privatum tænavinnum tørvar arbeiðsmegi. Sambært konjunkturbarometrinum, sigur umleið helmingurin av fyrirkunnum í byggivinnuni frá, at trot á arbeiðsmegi avmarkar møguleikarnar at vaksa meira um framleiðsluna. Í undanfarnum kanningum hevur hetta talið ofta verið væl hægri. Sambært konjunkturvísitalinum eru eisini figgjartilgar avmarkingar, sum í lötuni avmarka møguleikarnar at vaksa framleiðsluna meira í byggivinnuni.

Útlánsveksturur sæst í mynd 2 niðanfyrir. Realkredittlán, sum føroysk húsarhald kunnu taka úr donskum realkredittfeløgum, vaksu nógv frá frá 2018 til 2022, men síðstu tvey árinu eru tey minkað aftur. Realkredittlánini eru minkað úr um 4 mia. kr. miðskeiðis í 2022 til um 3,4 mia. kr. miðskeiðis í 2024. Síðsta árið eru realkredittlánini til føroysk húsarhald minkað út við 7%.

## Mynd 2

### Inn- og útlán til húsarhald í Føroyum, føroyskir peningastovnar, mia. kr., sept.-2013 til juli-2024



\* Nettoinnlán í mynd B er munurinn millum inn- og útlán í mynd A.

Kelda: Hagstovan.

Bruttoútlán frá føroyskum peningastovnum til húsarhald í Føroyum eru vaksin 6,8% síðsta árið. Ein orsök til høga vøksturur í útlánnum úr peningastovnunum til húsarhald er, at fleiri húsarhald figgja sethús við lánnum úr peningastovnunum heldur enn við realkredittlánnum, tí lánini úr

peningastovnunum eru vordin meira kappingarför. Útlán til vinnufeløg hava verið at kalla óbroytt síðsta árið, sí mynd 2A.

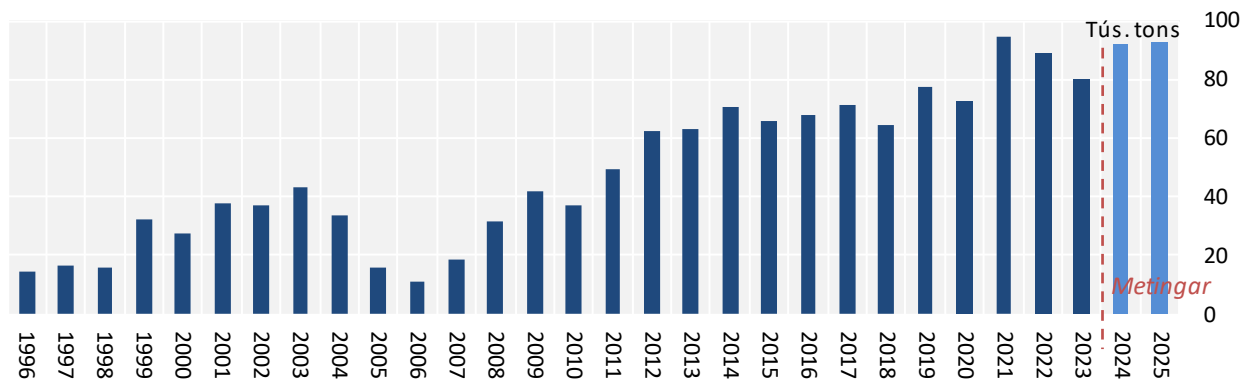
Skuldin hjá føroyskum húsarhaldum og vinnufyrítøkum er ikki høg, sammett við privata skuld í øðrum londum í vesturheiminum. Bruttoskuldin hjá føroyskum húsarhaldum kann metast til um 50% av BTÚ. Bruttoskuldin hjá húsarhaldum í Danmark er til dømis um 85% av BTÚ, og í Noregi er skuldin hjá húsarhaldum um 80% av BTÚ. Í Íslandi er húsarhaldsskuldin um 70% av BTÚ.

### Gongdin í útflutningsvinnunum

Mynd 3 vísir gongdina í tøkuni av aldum laksí síðstu árin. Á myndini sæst tøkani av alifiski í krúvdari vekt. Tøkani av alifiski er vaksni úr um 40 tús. tonsum í 2009 til væntað omanfyri 90 tús. tons í 2024. Vøksturinn síðstu árin í útflutningsvirðinum á alilaksi er fyri ein stóran part komin av hækkanði prísnum. Tó hevur gongdin sambært *Fish Pool* vísitalinum síðstu mánaðirnar verið, at prísirnir eru lækkaðir munandi úr um 11 EUR fyri kg. í apríl til um 6 EUR fyri kg. í september.

### Mynd 3

#### Tøka av aldum laksí í tús. tons, krúvd vekt, skift á ár, 1996 til 2025



Viðm.: Tøkan er í krúvdari vekt í tons.

Kelda: Hagstovan og leysligar metingar fyri 2024 og 2025 (metingarnar stava frá Búskaparráðnum og Avrik sp/f).

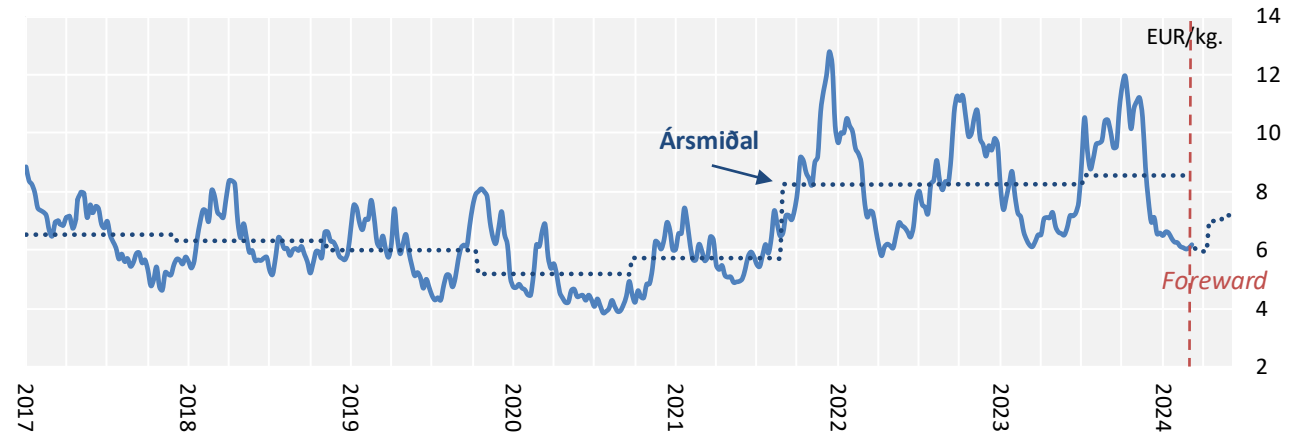
Síðani 2021 hava prísirnir sambært *Fish Pool* vísitalinum verið millum 8 og 8,5 EUR fyri kg. (ársmiðal). Síðani 2012 er miðalprísurin á útfluttum aldum laksí úr Føroyum hækkaður úr um 31 kr. fyri kg. til um 73 kr. fyri kg. í miðal higartil í 2024. Havast skal í huga, at aðrir prísir og framleiðslukostnaðurin eru hækkaðir sera nógv sama tíðarskeið. Síðstu árin hevur prísurin á laksí verið munandi hægri frá umleið desember til út á várið, meðan prísirnir eru lækkaðir summarmánaðirnar.

Gongdin í *Fish Pool* vísitalinum síðani 2017 er víst í mynd 4 niðanfyri. Á myndini síggjast stóru sveiggini millum vetur og summer, sum hava verið í prísinum síðstu trý árin, og at gongdin sum heild hevur verið rættiliga eins síðstu trý árin, um hugt verður eftir ársmiðal prísnum.

Eftirspurningurin eftir aldum laksí og øðrum dygdargóðum matvørum er vaksandi um tað mesta av heiminum. Í lötuni eru útlit til stóðugar ella hækkanði prísir næstu 1-2 árin.

Mynd 4

Fishpool vísitalið í EUR/kg., býtt á vikur, 2017 til viku 38 í 2024, foreward prísir til ársenda 2024



Kelda: Fish Pool Index.

Gongdin í uppsjóvarvinnuni hefur verið ein orsök til vøksturin í føroyska búskapinum síðstu um 10 árin. Nøgdirnar og kvotur eru hækkaðar nógv, og prísir eru eisini hækkaðir. Føroysku kvoturnar av sild og makreli eru minkaðar í 2024 sammett við 2023, millum annað orsakað av nýggju avtaluni millum strandarlondini um makrelin, og toskakvotan minkar eisini í Barentshavinum í 2024 og í 2025. Svartkjaftakvotan er tó vaksin, og útflutningurin er samanumtikið mettur at geva eitt ískoyti til vøksturin í BTÚ í 2024.

Torført er at meta um kvoturnar í 2025, men fyríbils verður ikki roknað við stórari broyting í svartkjaftakvotuni, meðan kvotan av norðhavssild kann lækka í 2025. Mett verður, at ískoytið til vøksturin frá útflutningsvinnunum minkar í 2025.

Avreiðingarnar av botnfiski fiskaður undir Føroyum eru framvegis sera smáar. Toskastovnurin á Landgrunninum hefur verið undir søguligum lágmarki síðani 2004. Eftir ein lítlan bata í 2018 og 2019 er gýtingarstovnurin vordin so lítlan aftur, at hann væntandi ikki kemur upp um minstamarkið næstu tvey árin. Toskastovnurin væntast nú ikki at vaksa næstu 1-2 árin, sum annars hefur verið væntað. Í november 2023 mælti altjóða havranssóknarstovnurin ICES til, at eingin toskur á Landgrunninum verður fiskaður í 2024.

Samanumtikið hava avreiðingarnar av botnfiski síðstu um 10 árin verið lægri enn í kreppuárunum í 1990'unum, og útlit eru ikki til betri fiskiskap eftir botnfiski undir Føroyum næstu 1-2 árin. Fiskivinnan á heimaleiðunum, sum serliga roynir eftir botnfiski, hefur havt minkandi týdning í búskapinum síðstu um 15 árin.

*Gongdin á arbeiðsmarknaðinum*

Arbeiðsmarknaðurin er framvegis væl fyri, hóast arbeiðsloysið er hækkað eitt vet síðstu mánaðirnar og hóast vøksturin í talinum av starvsfólki eisini er hæsáður av. Skrásetta arbeiðsloysið var um 1% í juli í ár. Tað lægsta arbeiðsloysið, sum er skrásett í Føroyum, var 0,6% á sumri 2023. Talið av



starvsfólkum í innlenska búskapinum er hækkað úr um 23 tús. í 2013 til út við 30 tús. miðskeiðis í 2024.

Ein orsök til, at talið av starvsfólkum er hækkað síðstu árin, er, at fleiri útlendingar eru komnir til Føroyar at arbeiða. Til dømis var talið av starvsfólkum uttan bústaðartilknýti um 1.000 fólk miðskeiðis í 2019, meðan tað er vaksið til um 1.900 fólk miðskeiðis í 2024. Fyri at hava bústaðartilknýti skulu fólk hava búð helvtina av lívinum ella 7 út av 10 samanhangi árum í Føroyum eina ferð í lívinum.

Útlensku starvsfólkini eru ein sera stórir vinningur fyri føroyska búskapin og geva eitt stórt ískoyti til búskapin og forða harafturat fyri, at størri fløskuhálsar taka seg upp á arbeiðsmarknaðinum, serliga innan handverk og tænaðstuvinnuna.

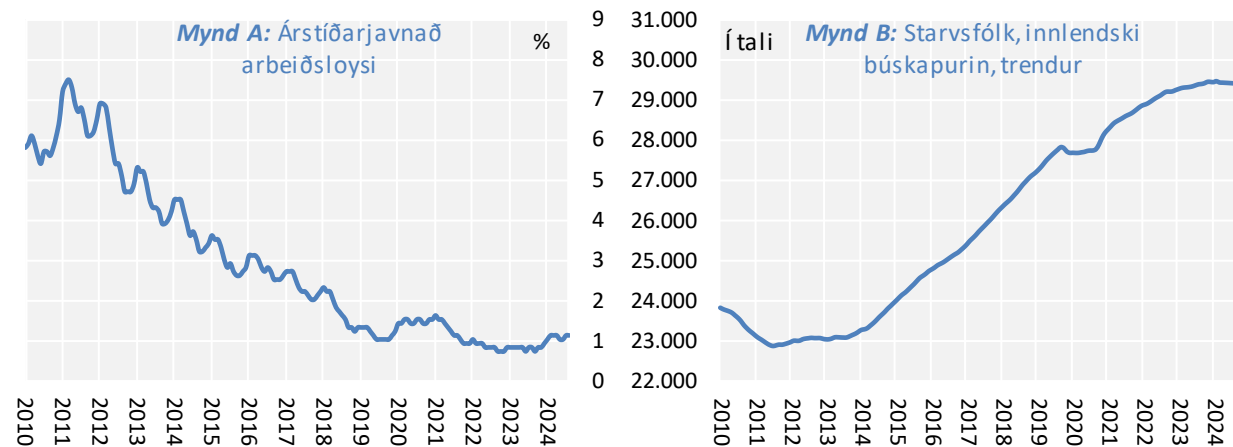
Útlensku starvsfólkini eru í lötuni 6-7% av samlaðu starvsfólkunum í landinum. Til sammetingar eru útlensku løntakararnir í Danmark og Íslandi ávikavist um 13 og 23% av øllum løntakarunum. Í USA, Bretlandi og Týsklandi eru útlensku løntakararnir somuleiðis út við 20% av samlaðu løntakarunum.

Nógv bendir á, at gongdin við fleiri útlenskum løntakarum í Føroyum fer at halda fram næstu árin, millum annað orsakað av stórum tørvi á arbeiðsmegi innan ávísar vinnur. Sostatt bendir nógv á, at tørvin á arbeiðsmegi í Føroyum og í øðrum framkomnum londum er bygnaðarligur og fer at halda fram í nógv ár.

Vinnutítleikin er sera stórir í Føroyum samanborið við í øðrum londum. Vinnutítleikin er arbeiðsfjöldin í % av fólkinum. Vinnutítleikin í aldursbólkinum 15-74 ár er um 85% tilsamans fyri kvinnur og menn. Vinnutítleikin í Føroyum er nógv tann hægsti í Europa, bæði hjá kvinnum og monnum og fyri allar aldursbólkar. Munurin í vinnutítleikanum í Føroyar og øðrum londum í Evropa er vaksin síðstu árin. Fyri nøkrum árum síðani var lítil munur á vinnutítleikanum í Føroyum og Íslandi, men nú er vinnutítleikin munandi hægri í Føroyum enn í Íslandi.

## Mynd 5

### Árstíðarjavnað arbeiðsloysi í % av arbeiðsfjöld og løntakarar, jan.-2010 til aug.-2024



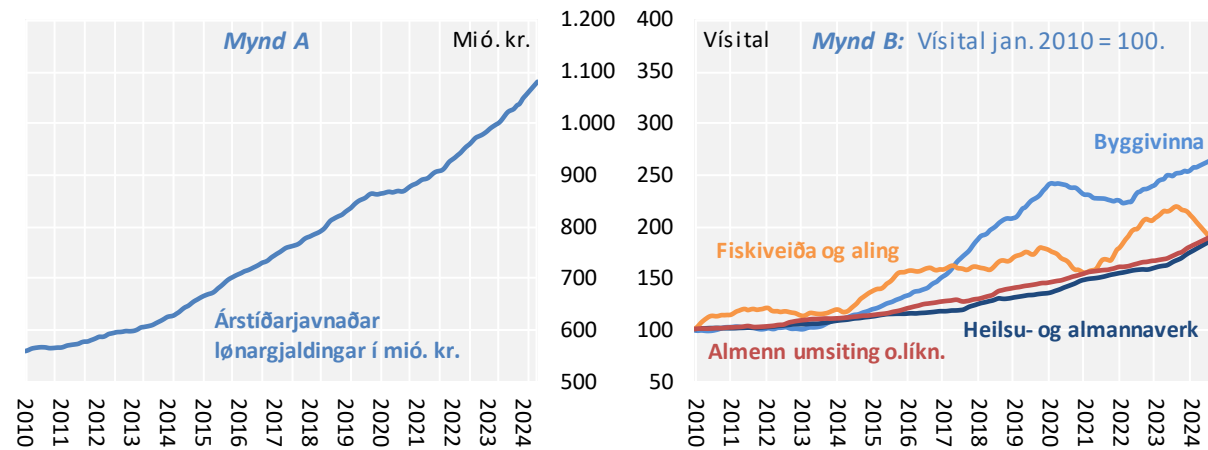
Kelda: Hagstovan.

Á mynd 5 omanfyri sæst gongdin í arbeiðsloysinum og í talinum av starvsfólkum í innlenska búskapinum. Arbeiðsloysið er lágt í øllum landinum, tó at arbeiðsloysið er nakað hægri í Suðuroy (um 2%) enn aðrastaðni í landinum. Vøksturin í talinum av starvsfólkum hevur verið um 1% árliga síðstu tvey árin, sum er nakað lægri enn vøksturin í 2021 og 2022, tá ið vøksturin var 1,5-2% um árið.

Lønargjaldingar í Føroyum hækka í lötuni um 5% árliga. Síðstu 12 mánaðirnar vuku a-skattaðu lönirnar 5,3% sammett við undanfarnu 12 mánaðir. Lønargjaldingar tilsamans og í ymiskum høvuðsvinnugreinum síggjast eisini í mynd 6. Síðani 2010 hevur størsti vøksturin í lønargjaldingum verið í byggivinnuni. Síðsta árið eru lønargjaldingarnar serliga vaksnar innan byggivinnuna, flutnings- og goymsluvinnu, kunning og samskipti og í almenna geiranum.

### Mynd 6

#### Lønargjaldingar, trendur, býttar á mánaðr, jan. 2010 til aug. 2024



Viðm.: Mynd A vísir lønargjaldingar, trend, tilsamans jan. 2010 til aug. 2024.

Mynd B vísir lønargjaldingar, trend, í fyra høvuðsvinnugreinum jan. 2010 til aug. 2024. Vísital jan. 2010 = 100.

Kelda: Hagstovan.

### Eftirspurningur og húsarhaldsnýtsla

Frá 2014 til 2022 vaks húsarhaldsnýtslan javnt og støðugt. Hagtøl vísa tó, at privati eftirspurningurin er vaksin lítið síðstu tvey árin. Størstu orsakirnar eru óivað prísvøksturin innan matvøru, brennievni og rentuhækkingarnar í 2022 og 2023, sum hava minkað realinntøkuna og keypsorkuna hjá húsarhaldum. Fleiri húsarhald hava tí minkað nýtsluna av øðrum vørum og tænastrum.

Útlit eru til, at realinntøkan hjá flestu húsarhaldum fer at hækka næstu 1-2 árin orsakað av høgum lønarhækkingum á arbeiðsmarknaðinum. Harafturat fer samtykta skattaumleggingin fyri árin 2024 og 2025 at gera, at tøka inntøkan fer at vaksa hjá flestu húsarhaldum. Hetta talar samanumtikið fyri, at privata nýtslan kann vaksa næstu 1-2 árin.

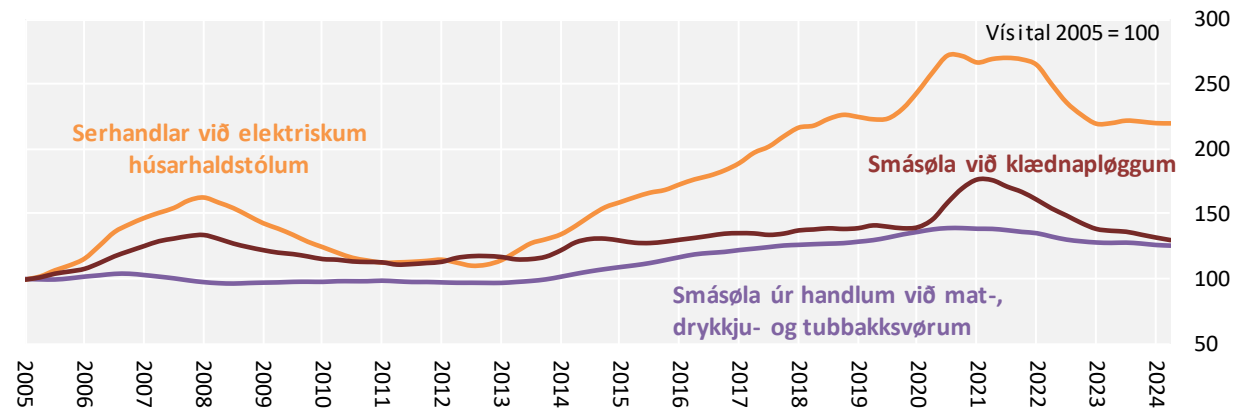
Prísvøksturin er lækkaður síðani 2023, og roknast kann við støðugum prísvøkstri í 2024 og 2025. Lønarhækkingar eru avtalaðar fyri 2024 á privata og almenna arbeiðsmarknaðinum, sum eru hægri enn væntaði prísvøksturin. Hetta talar tilsamans fyri, at tøka inntøkan og keypsorkan hjá vanligum

húsarhaldum fer at hækka næstu 1-2 árin. Lága skuldin millum føroysk húsarhald talar eisini fyri, at húsarhaldsnýtslan kann vaksa næstu 1-2 árin.

Í mynd 7 sæst vísital fyri smásølu í føstum prísnum fyri ymiskar vørubólkar. Myndin vísir, at privati eftirspurningurin vaks í 2020 og 2021 undir koronufarsóttini og at eftirspurningurin síðani er minkaður nakað. Nógv bendir á, at eftirspurningurin hevur verið at kalla óbroyttur síðsta árið, tá ið umræður gerandisvørur og aðrar ódrúgvur vørur. Smásøla er søla hjá handlum til privata nýtslu og lýsir gongdina í umsetninginum og broytingarnar í seldum mongdum.

**Mynd 7**

Smásøla í føstum prísnum, býtt á vørubólkar og ársfjórðingar (trendur), 2005 til 2024

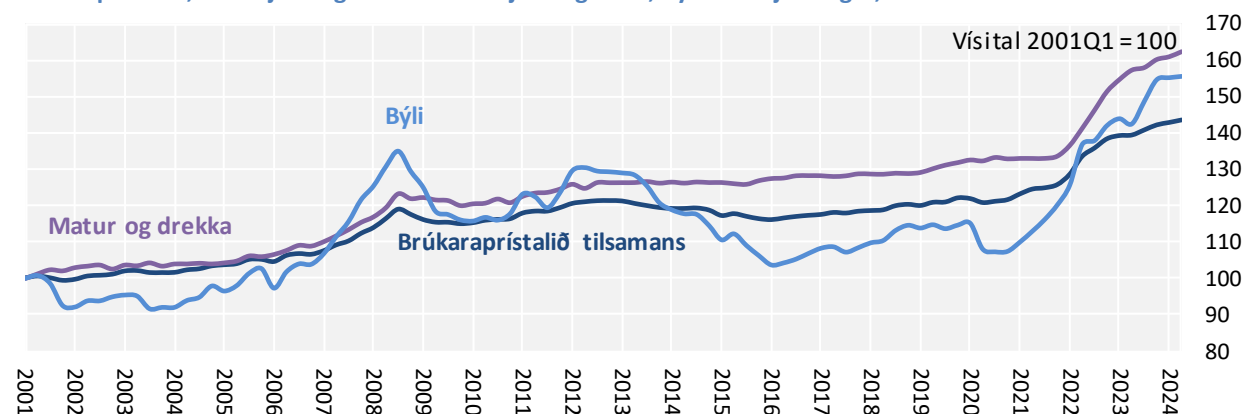


Kelda: Hagstovan.

Prísvøksturin er lækkaður munandi síðani á heysti 2022 og var um 3% í mai 2024 sammett við sama mánaða í 2023. Brúkaraprístalið hækkaði annars ógvusliga í 2022, sum í stóran mun kom av krígunum í Ukraina og harav hækkanði olju- og matvøruprísnum, sí mynd 8. At prísvøksturin er lækkaður aftur síðsta árið kemur í stóran mun av, at prísirnir á orku og brennievni eru lækkaðir.

**Mynd 8**

Brúkaraprístalið, 1. ársfjórðing 2001 til 2. ársfjórðing 2024, býtt á ársfjórðingar, vísital 2001 = 100

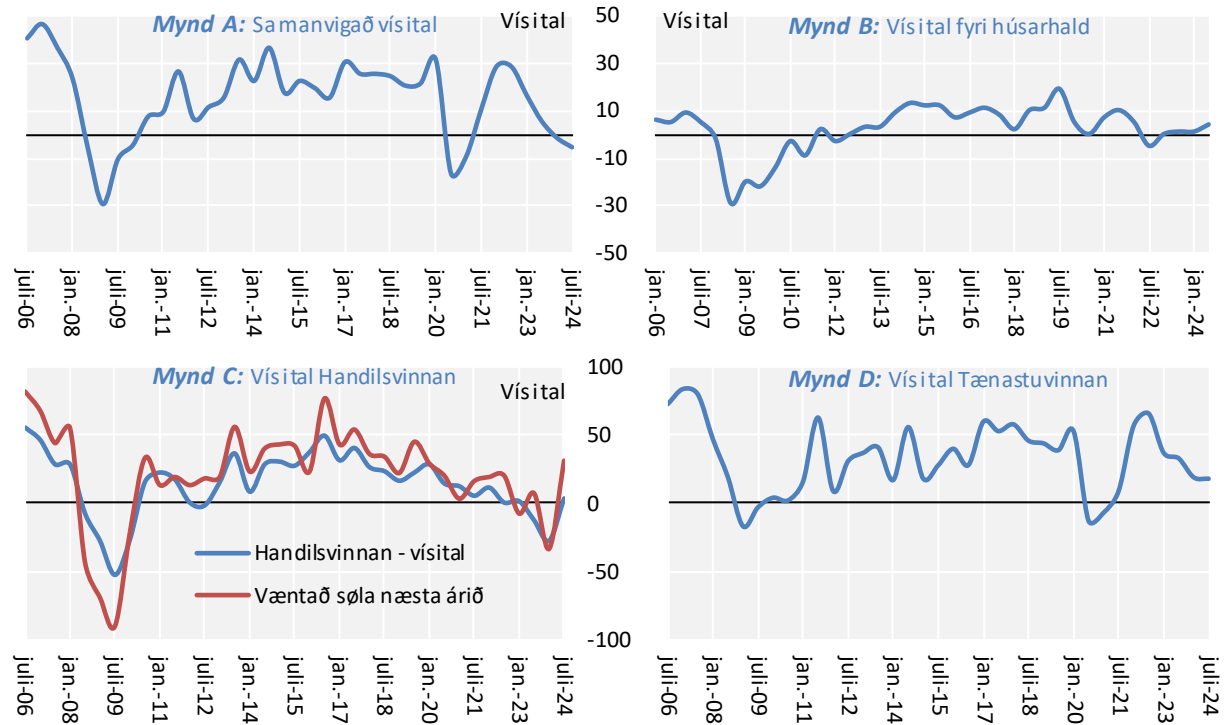


Kelda: Hagstovan.

Útlit er til, at prísveksturur verður hóvligari næstu 1-2 árinu sammett við undanfarnu 1-2 ár. Í Evropa og USA verður roknað við prísvekstri í miðal á 2-3% í 2024 og í 2025.

### Mynd 9

#### Samanvigað konjunkturvísital og vísital fyrri húsarhald, jan.-2006 til juli-2024



Kelda: Hagstovan.

Konjunkturvísitalið er víst í mynd 9. Konjunkturvísitalið er lækkað úr 29 tíðliga í 2022 til -5 í síðstu kanning. Vísitalið lækkaði samanlagt úr -1 til -5 í síðstu kanning. Brúkarakanningin vísir, at føroysku húsarhaldini eru ávirkað av gongdini síðstu trý árinu við kríggi í Evropa, stórum prísvekstri og rentuhækkingum. Vísitalið fyrri húsarhald er lækkað úr 10 miðskeiðis í 2021 til 4 miðskeiðis í 2024. Húsarhaldini meta sum heild, at búskaparstøðan í Føroyum og fíggjarstøða verða óbroytt ella fara at versna eitt vet næstu 12 mánaðirnar.

Konjunkturkanningin vísir eisini, at handilsvinnan hevur betri vónir, og at vinnan væntar, at sølan fer at vaksa næsta árið. Handilsvinnan sigur eisini, at sølan síðsta árið er hilmast nakað betri.

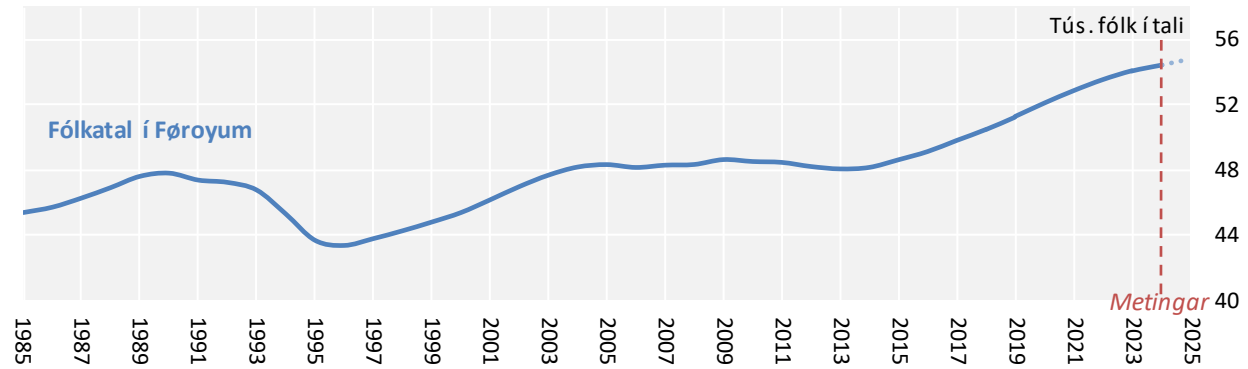
### Gongdin í fólkatálinum

Hagtølini í sambandi við fólkatálin og -flytingar stava frá landsfólkayvirlitinum og Hagstovuni. Fólkatálið fevnir um øll, sum eru skrásett at búgva fast í landinum, undir hesum sjálvsagt eisini tilflytarar, sum flyta til landið og fáa fastan bústað her í tí sambandi.

Fólkatálið veksur í lötuni um 0,5% um árið, sum svarar til um 300 fólk. Vøksturur í fólkatálinum er minkaður munandi síðstu tvey árinu. Serliga tilflytingin til landið er minkað, men burðaravlopið er eisini lækkað nógv.

Mynd 10

Fólkatal í Føroyum 1. januar, 1985-2024, meting fyri 2025



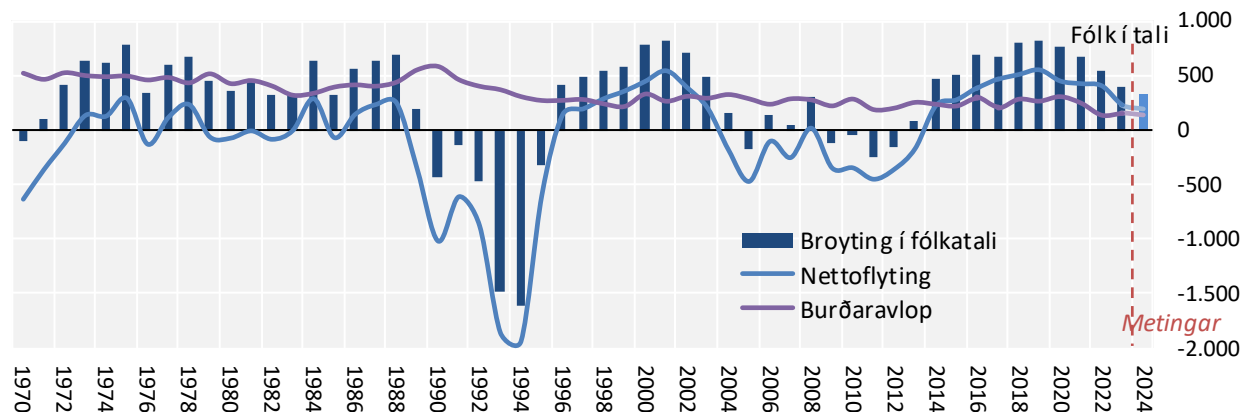
Kelda: Hagstovan.

Hagtølini yvir ríkisborgaraskap hjá persónum í Føroyum benda á, at síðstu trý árin er tilflytingin broytt frá í stóran mun at vera føroyingar sum flyta til landið til í nógv størri mun at vera útlendsk arbeiðsmegi, sum kemur til. Síðstu trý árin eru í miðal fluttir um 100 danskir ríkisborgarar netto úr Føroyum árliga, meðan um 300 útlendskir ríkisborgarar netto fluttu til landið síðstu 12 mánaðirnar.

Tilflytingin netto síðani 2014 er tekin um, at stór framgongd hevur verið á arbeiðsmarknaðinum og í búskapinum sum heild. Síðstu áratíggjuni hava broytingar í fólkaflytingini til og úr landinum samsvarað væl við umstøðurnar á arbeiðsmarknaðinum og í búskapinum sum heild.

Mynd 11

Broytingar í fólkatalinum, 1970 til 2024



Viðm.: Tølini fyri árið 2024 eru metingar grundaðar á jan.-juni 2024.

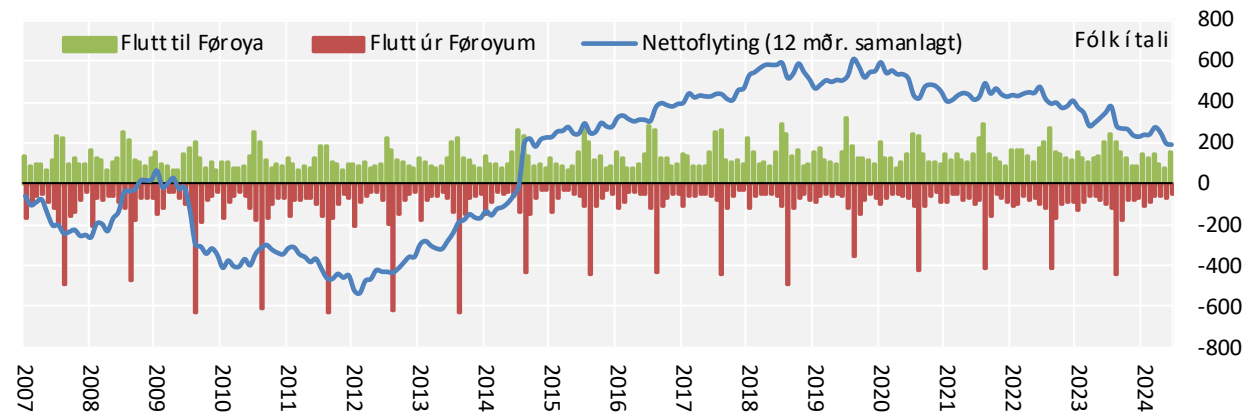
Kelda: Hagstovan.

Frá 2014 til 2021 vaks talið á donskum ríkisborgarum í Føroyum samsvarandi við vøksturinn í fólkatalinum. Síðani 2022 hevur gongdin heldur verið, at talið á donskum ríkisborgarum hevur verið at kalla óbroytt, meðan talið øðrum ríkisborgarum er vaksið. Hetta vísir, at síðstu trý árin er fólkatalið vaksið av útlendskari arbeiðsmegi, sum er komin til landið.

Fráflytingin (brutto) er vaksin nakað síðstu trý árin úr um 1.300 fólk í 2021 til nú um 1.500 fólk árliga. Fráflytingin sum partur av fólkatálinum er framvegis lítil, um vit sammeta við skrásetingar síðani 1970'ini. Áðrenn fólkatálið fór at vaxa aftur í 2014, var fráflytingin (brutto) okkurt árið út við 1.800 fólk.

### Mynd 12

Fráflyting og tilflyting til Føroyar og nettoflyting\*, jan.-2007 til juni-2024



\* Strikan við nettoflyting vísir nettoflyting samanlagt fyri síðstu 12 mánaðirnar fyri hvønn mánaða.

Kelda: Hagstovan.

Tilflytingin er eisini vaksin síðstu tíggu árin, tó at hon er minkað aftur í 2023 og 2024. Tilflytingin (brutto) setti met í 2022, tá ið næstan 2.000 fólk fluttu til Føroyar. Tilflytingin í 2022 var á sama stigi sum árin 1996 til 2000, tá ið búskapurin fótaði sær aftur eftir kreppuna og tá ið nóg fólk fluttu aftur til landið.

Hagtøl yvir flytingina millum Føroyar og útlond vísa, at í 2023 komu um 48% av tilflytarunum til Føroyar úr Danmark. Um 7% komu úr øðrum Norðurlöndum, um 24% komu úr øðrum löndum í Evropa, og um 15% komu úr Asia. Hetta bendir eisini á, at størri partur av tilflytingini nú eru útlendingar, sum koma til Føroyar at arbeiða. Undanfarin ár hevur størri partur av tilflytingini verið føroyingar, sum fluttu til Føroyar úr Danmark.

Fólkatálið er vaksið síðani 2014 og nærkast nú 55 tús. Fólkatálið er tað hægsta, sum hevur verið skrásett, sí mynd 10 og talvu 2. Fólkaøksturinn er nú minkaður munandi, og nógvið bendir á, at fólkaøksturinn verður verandi lágur næstu árin. Mynd 11 vísir árligu broytingarnar í fólkatálinum síðani 1970 við mettum tølum fyri 2024, og mynd 12 vísir nettoflyting til landið býtt á mánaðir.

Fólkaøksturinn, sum hevur verið síðani 2014, hevur ikki verið javnt stórur um alt landið. Fólkatálið á Sandoyinni og Suðuroyinni hevur heldur staðið í stað, meðan at kalla allur fólkaøksturinn hevur verið aðrastaðni í landinum. Síðsta árið hevur meginparturin av fólkaøkstrinum verið í Suðurstreymoy, Norðuroyggunum og á Sandoyinni, sum sæst í talvu 2.

Talva 2

Fólkatalið býtt á øki í landinum, 1. juli 2023 til 1. juli 2024

Øki í landinum	Fólkatal 1. juli 2023	Burðaravlop	Nettoflyting	Fólkatal 1. juli 2024	Broyting í tali	Broyting í %
Norðuroyggjar	6.436	28	28	6.492	56	0,9
Eysturoy	12.523	51	11	12.585	62	0,5
Tórshavnarøkið*	21.295	36	225	21.556	261	1,2
Streymoyarøkið annars	4.905	27	-73	4.859	-46	-0,9
Vágaøkið	3.437	8	14	3.459	22	0,6
Sandoyarøkið	1.268	-5	32	1.295	27	2,1
Suðuroy	4.618	-1	-48	4.569	-49	-1,1
<b>Alt landið</b>	<b>54.482</b>	<b>144</b>	<b>189</b>	<b>54.815</b>	<b>333</b>	<b>0,6</b>

\*Tórshavn, Hoyvík og Argir.

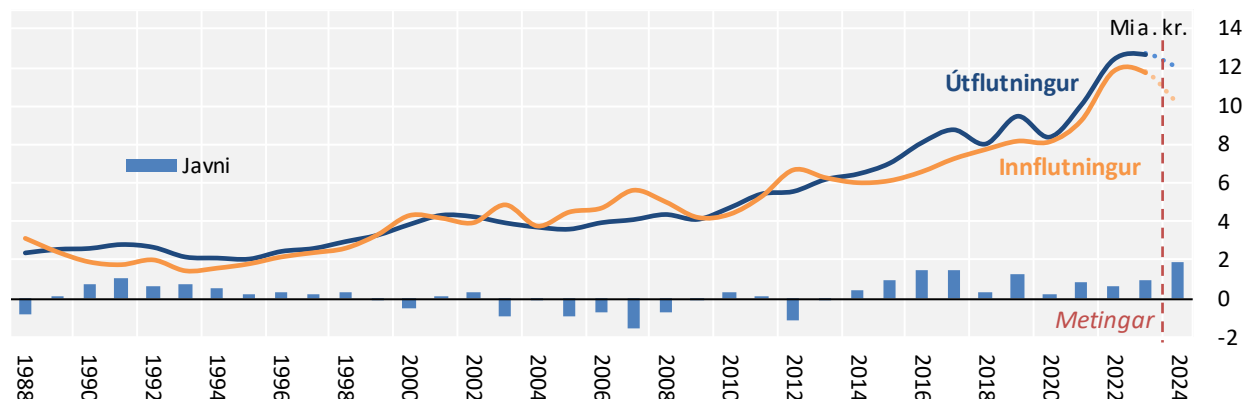
Kelda: Hagstovan.

Viðurskipti við útlond, handils- og gjaldsjavni

Á mynd 13 sæst gongdin í føroyska inn- og útflutninginum síðan 1988 við mettum tølum fyri 2024. Myndin vísir, at innflutningurin er nógv ávirkaður av búskaparligu sveiggjunum í samfelagnum og serliga av innlendis eftirspurninginum. Harafturat ávirka oljuprísir innflutningin. Stórir innflutningur av skipum og flogfórum ella stórar íløgur okkurt árið kunnu eisini ávirka innflutningin nógv.

Mynd 13

Inn- og útflutningur, mia. kr., 1988 til 2024



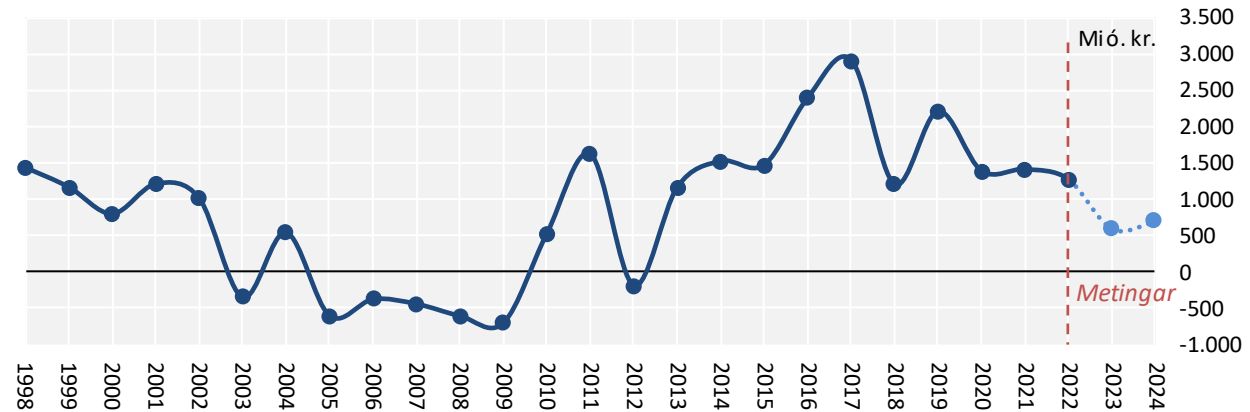
Viðm.: Handilsjavnin fevnir bara um vørur; tænastru eru sostatt ikki íroknaðar handilsjavnin. Metingin fyri 2024 byggir á tíðarbilið januar-juli 2024 sammett við somu mánaðir í 2023.

Kelda: Hagstovan.

Hagtöl yvir innflutningin benda á, at innflutningurinn fer at minka 10-15% í 2024 sammett við í 2023. Tvær orsakir eru nógvu skipini, sum vórðu innflutt í 2023, umframt at oljuprísir eru nakað lægri í 2024. Fíggjarmálaráðið roknar við, at innflutningurinn fer at minka um 14% í 2024 sammett við 2023. Útflutningurinn er vaksin meira stóðugt síðstu árin, sammett við vøksturin í innflutninginum. Vøruútflutningurinn er vaksin úr um 7 mia. kr. í 2015 til mettar um 12 mia. kr. í 2024.

#### Mynd 14

##### Rakstrarviðskifti gjaldsjavns í mió. kr., 1998-2024



\* Tølini fyri 2023 og 2024 eru metingar og skulu lesast við fyrivarni.

Kelda: Hagstovan.

Síðstu nógvu árin hava avlop verið á føroyska gjaldsjavnanum, sí mynd 14. Uppgerðir av gjaldsjavnanum eru tókar til 2022. Við stóði í handilsjavnanum fyri 2023 og 2024 ber til at meta leysliga um gjaldsjavnan, hóast metingarnar eru óvissar og skulu lesast við fyrivarnum. Hagtølini benda á, at stór avlop hava verið á gjaldsjavnanum síðani 2013. Heldur verandi gongd fram, eru avlop aftur í 2023 og 2024 tó á heldur lægri stóði enn í 2022.

Avlopini á gjaldsjavnanum síðani 2013 eru í stóran mun komin av, at bítislutfallið í uttanríkishandlinum er betrað. Hetta merkir, at prísir á útfluttum vørum (serstakliga á aldum laks og uppsjóvarfiski) eru hækkaðir meiri í miðal sammett við prísirnir á innfluttum vørum, til dømis á brennievni. Síðani 2021 er ikki vist, at bítislutfallið er betrað, tí prísirnir á brennievni eru hækkaðir munandi, samstundis sum matvøruprísir eru hækkaðir. Tá ið matvøruprísir hækka, veksur virðið á føroyska útflutninginum, men kostnaðurin á innflutninginum hækkar eisini.

#### Heimsbúskapurin

Útlit eru til vøkstur í heimsbúskapinum næstu 1-2 árin á um 3% um árið. Rentuhækkingarnar í 2022 og 2023 tálma framvegis eftirspurninginum. Harafturat er fíggjarpolitikkurin í Evropa og USA nú minni stimbrandi sammett við í 2021 til og 2023. Lægri oljuprísir og lægri prísvøkstur yvirhøvur stimbra hinvegin eftirspurningin í Evropa og USA.

Sum vanligt er, er nakað av óvissu um gongdina í heimsbúskapinum og um forsagnirnar, tó at óvissan helst er minkað síðsta hálva árið. Ein óvissa snýr seg til dømis um geopolitiskan ófrið, spenningar millum heimsveldini og um handilstiltøk, sum lond hava sett í verk síðsta árið.



Harafturat er framvegis nakað av óvissu um, hvussu skjótt og hvussu nógv rentustøðið kann lækka næstu 1-2 árin.

Í talvu 3 niðanfyri síggjast metingar frá IMF um væntaða vøksturinn í ymiskum økjum og londum í 2024 og 2025. Í talvuni sæst, at roknast kann við vøkstri á 1-2% í 2024 og 2025 í fleiri av størstu marknaðunum fyri føroyskan útflutning.

### Talva 3

#### Árligur vøkstur í BTÚ í fóstum prísnum 2021-2025 býtt á lond og øki

% um árið í fóstum prísnum*	2021	2022	2023	2024	2025
USA	5,8	1,9	2,5	2,6	1,6
Evruøkið	5,8	3,4	0,5	0,7	1,3
Týskland	3,1	1,8	-0,2	0,1	1,0
Bretland	8,7	4,3	0,1	1,1	1,2
Danmark	6,8	2,7	2,5	2,1	2,3
Heimsbúskapurin	6,4	3,5	3,3	3,2	3,2

\*Uppgerðirnar eru metingar og forsagnir og skulu lesast við fyrvirni.

Kelda: Nationalbanken, Udsigter for dansk økonomi, 25. sept. 2024, og OECD, Interim Economic Outlook, 25. sept. 2024.

Prísvøksturinn er minkaður í Evropa og USA síðsta árið. Tó er prísvøksturinn framvegis høgur á ymiskum tænastuveitingum. Harafturat er árligi lønarvøksturinn høgur og munandi hægri enn prísvøksturinn í fleiri londum, sum hevur givið reallønarframgongd. Roknast kann eisini við stórum lønarhækkingum í Evropa og USA næstu 1-2 árin orsakað av úrslitum av sáttmálasamráðingum fyrr í ár. Høgi lønarvøksturinn kann stímbra prísvøkstrinum í Evropa og USA, og tí er møguleiki fyri, at longri tíð enn væntað fer at ganga, áðrenn miðbankar av álvara kunnu lækka leiðandi renturnar.

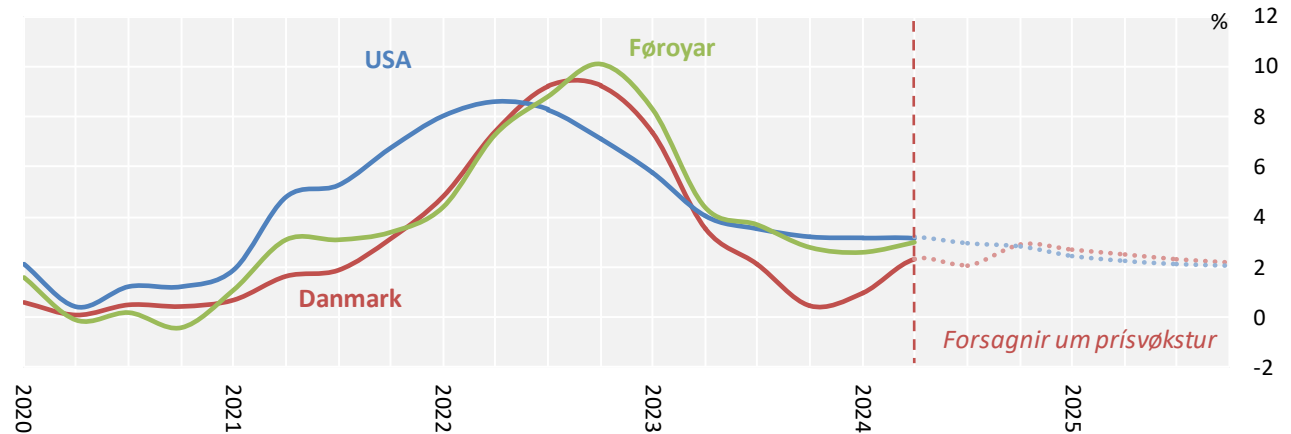
Eftirspurningurin eftir ymiskum tænastum, privata nýtslan, og góð gongd á arbeiðsmarknaðinum hava stímbrað búskaparvøkstrinum í Evropa og USA síðsta árið. Síðstu mánaðirnar hava kortini verið tekin um, at tænastuvinnurnar eisini merkja lægri eftirspurning orsakað av prísvøkstrinum og rentuhækkingunum í 2022 og 2023. Serliga í Evropa og Bretlandi hevur stígur verið í privatú nýtsluni síðsta árið, meðan privata nýtslan er vaksin hóvliga í USA.

Metingar hjá IMF og OECD benda á, at búskaparvøksturinn í Evropa verður um 1% í 2024 og 1-2% í 2025. Roknað verður við, at privata nýtslan fer at vaksa í Evropa seinni í 2024 og í 2025 orsakað av hægri reallønnum, sum væntast at hava búskaparvøkstur við sær í 2025.

Prísvøksturinn í Evropa er lækkaður til um 2,4% í 2024 úr 5,4% í 2023. Miðbankar í vesturlondum miða vanliga eftir, at prísvøksturinn er í mesta lagi um 2% árliga. Prísvøksturinn í Evropa og USA er vordin meira støðugur síðsta hálva árið, millum annað orsakað av lægri prísnum á orku. Mynd 15 niðanfyri vísir væntaða prísvøksturinn sambært OECD til ársenda 2025 í Danmark og USA.

Mynd 15

Prísvøkstur í Danmark og USA, býtt á ársfjórðingar, % um árið, 2020 til 2025



Kelda: OECD, Inflation forecast.

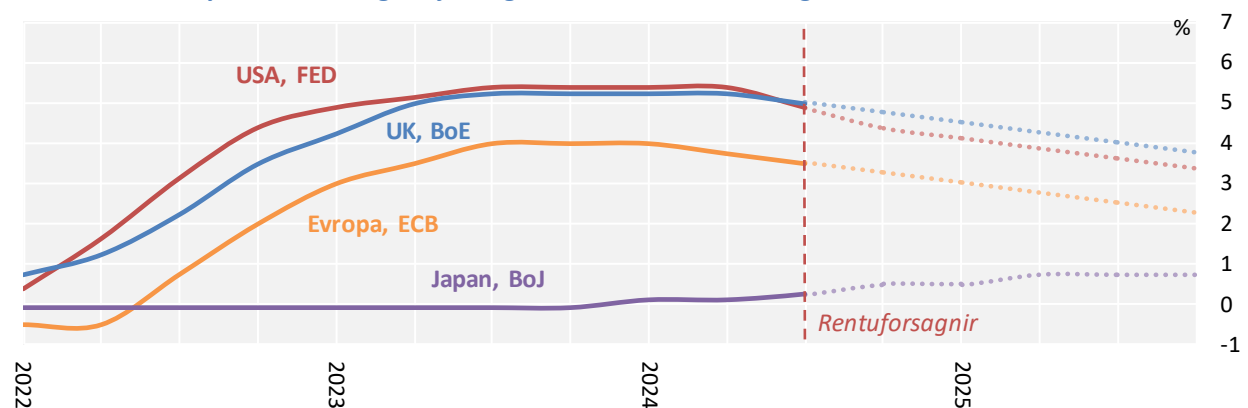
Arbeidsloysið í evruøkinum er 6-7%, sum er metlægt í Evropa, og roknað verður við stöðugum arbeiðsloysi næstu 1-2 árin. Stórur munur er kortini á arbeiðsloysinum í Evropa. Arbeiðsloysið í Týsklandi og Hálandi er til dómis um 3%, meðan arbeiðsloysið í Spania er um 12%.

Metingar benda á, at búskapurin í USA veksur 2-3% í 2024 og um 2% í 2025 í fóstum prísum. Arbeiðsloysið í USA er framvegis sera lægt á um 4%. Harafturat væntast figgjarpolitikkurin ikki í sama mun at stímbra búskaparvøksturinn í 2024 eins og árin frammanundan.

Mynd 16 vísir leiðandi renturnar í Evropa og USA síðani ársbyrjan 2022 og rentuforsagnir til ársenda 2025. Forsagnirnar um rentu siga, at miðbankar í Evropa og USA fara at lækka renturnar stígvíst í 2024 og 2025. Hóast renturnar hækkaðu ógvusliga í 2022 og 2023, er rentustøðið samanumtikið framvegis ikki høgt, um hugt verður eftir miðalrentum síðstu um 70 árin.

Mynd 16

Leiðandi rentur, býtt á lond, øki og ársfjórðingar, 2022-2024, rentuforsøgn til 2025



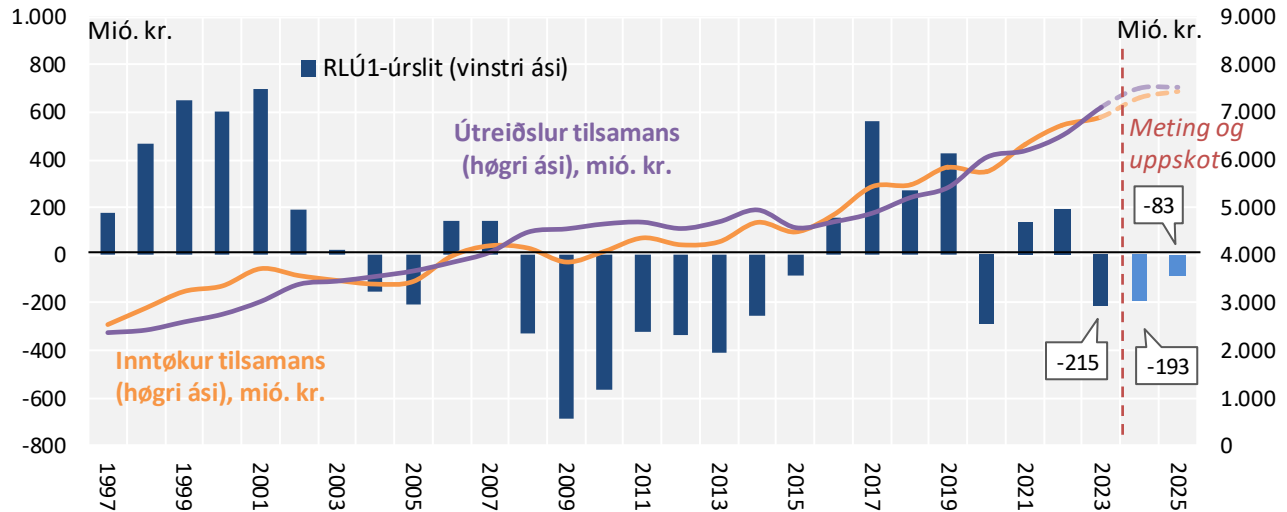
Kelda: OECD Economic Outlook, Interim Report, 25. september 2024.

## Almenn figgjarmál

Her verður stutt hugt at gongdini í úrslitinum hjá landskassanum og tí almenna sum heild síðstu árin. Hugt verður eisini stutt eftir skuldarstöðuni hjá landinum. Mynd 17 vísir gongdina í inntökum og útreiðslum hjá landskassanum og RLÚ-úrslit síðani 1997 við mettum tölum fyri 2024 og tölum úr uppskotinum til lögtingsfiggjarlóg fyri 2025. Á myndini sæst, at landið væntandi hefur hall í 2024 á um 200 mió. kr., sum er nakað frægari enn úrslitið í 2023.

Mynd 17

### Úrslit landskassans, mió. kr., 1997 til 2025



Viðm.: Tølini fram til og við 2023 eru roknskapartøl. Tølini fyri 2024 eru mett tø. Tølini fyri 2025 eru úr uppskotinum til lögtingsfiggjarlóg.

Kelda: Gjaldstovan og Fíggjarmálaráðið.

Í 2023 hevði landskassin hall á um 215 mió. kr., og Fíggjarmálaráðið roknar við, at landskassin fer at hava hall á um 200 mió. kr. í 2024. Úrslitið í figgjarlógaruppskotinum fyri 2025 er eitt hall á um 83 mió. kr. Á mynd 17 sæst, at útreiðslurnar hava verið meira stöðugt hækkingandi síðani 1997, meðan inntøkurnar vaksa meira óstöðugt.

Inntøkurnar hjá landinum fylgja í størri mun sveiggjunum í búskapinum, meðan útreiðslurnar vaksa meira javnt og óheft at gongdini í búskapinum annars. Fíggjarmálaráðið ger vart við, at vøksturin í rakstrarútreiðslum kann ikki vera munandi størri enn vøksturin í inntökum í longri tíð, uttan at hetta ávirkar kredittvirðið hjá landinum og møguleikarnir at reka sjálvstöðugan figgjarpolitikk.

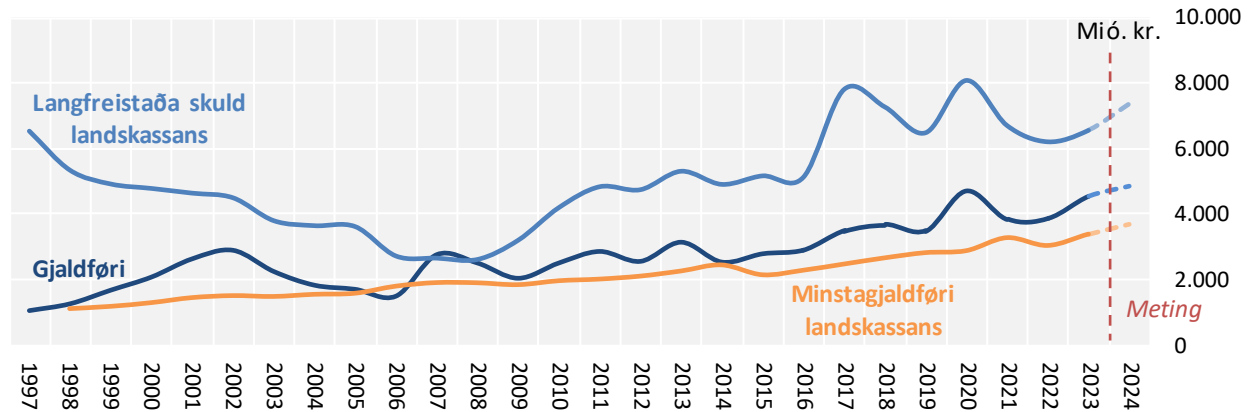
Mynd 18 vísir langfreistaðu skuld landskassans íroknað skuldina hjá felagnum P/F Eystur- og Sandoyartunlar síðani 2017 og innistandandi hjá landsstýrinum í Landsbankanum (gjaldførið). Lánsbrævaskuldin er um 5 mia. kr. við árslok 2024. Lánsbrævaskuldin hjá landinum vaks munandi frá 2007 til 2013 orsakað av, at stór hall vóru í landskassanum hesi árin. Frá 2013 til 2019 minkaði lánsbrævaskuldin aftur.

Leggjast kann aftrat, at lánsbrævaskuldin er um 900 mió. kr. størri enn neyðugt í lötuni, sum kemur av, at landskassin hevur tikið eitt lánsbrævalán miðskeiðis í 2024, sum eftir ætlan verður brúkt til at rinda aftur skuld, sum fellur til gjaldingar í 2025. Nevnast kann eisini, at tá ið koronufarsóttin byrjaði

Í 2020, tók landsstýrið stórra lánsbrævalán enn vanligt og neyðugt, fyri at hava eyka tiltaksgjaldføri undir koronufarsóttini. Lánsbrævasculdin lækkaði aftur á sumri 2021, tá ið eitt stórt lánsbrævalán varð afturgoldið. Føroyski landskassin hevur lítla sculd sammett við flestu onnur lond í vesturheiminum.

**Mynd 18**

**Langfreistaða sculd landskassans\* og innistandandi í Landsbankanum, mió. kr., 1997 til 2024**



\* Sculdin hjá almenna felagnum P/F Eystur- og Sandoyartunlar er íroknað landskassasculdina síðani 2017.

Kelda: Landsbankin og Gjaldstovan.

Bruttosculdin hjá landinum kann metast til 15-20% av BTÚ í 2024. Harafturat hava kommunurnar um 1,7 mia. kr. í bruttosculd, sum svarar til um 6% av BTÚ í 2024. Almenna felagið P/F Eystur- og Sandoyartunlar hevur harafturat sculd á um 10% av BTÚ, sum landið veðheldur fyri.

Sambært altjóða leiðreglum verður sculdin hjá P/F Eystur- og Sandoyartunlar roknað sum landskassasculd, tí felagið ber seg ikki sjálvt fíggjarliga við inntøkunum úr tunlunum. Tá ið tunlarnir fara at bera seg fíggjarliga við inntøkunum frá brúkaragjöldunum og uttan stuðul frá landinum, telur sculdin hjá tunnilsfelagnum ikki longur við sum landskassasculd.

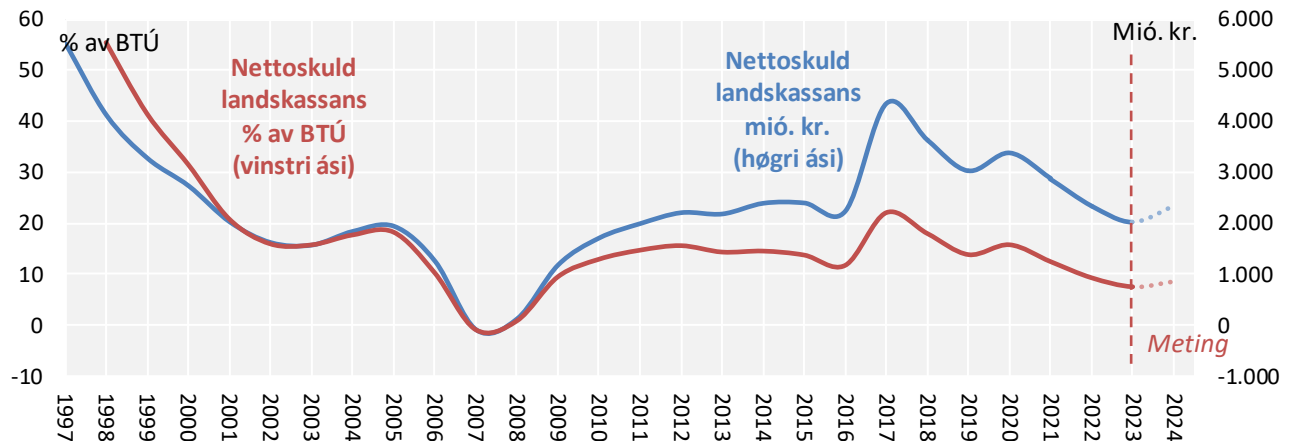
Íroknað sculdina hjá tunnilsfelagnum kann almenna bruttosculdin metast til 30-35% av BTÚ. Almenna bruttosculdin í londunum í ES er um 90% av BTÚ í miðal, meðan hon er um 30% av BTÚ í Danmark og um 60% av BTÚ í Íslandi. Her eigur at verða nevnt, at smá lond, har stór sveiggj kunnu vera í búskapinum, eru meira viðbrekin og hava tí ikki sama ráсарúm sum stórri lond til at hava nógv sculd í prosent av BTÚ.

Mynd 19 vísir nettosculdina hjá landskassanum síðani 1997 íroknað sculdina hjá felagnum P/F Eystur- og Sandoyartunlar frá 2017. Nettosculdin er í hesum føri uppgjørd sum langfreistað sculd frádrigið gjaldføri hjá landinum.

Á myndini sæst, at nettosculdin hjá landinum er minkað síðani 2017. Hækkingin í 2017 kom av sculdini hjá tunnilsfelagnum. Hækkingin í 2020 kom av láninum, sum var tikið í tíðini við koronufarsóttini, og hækkingin í 2024 kemur av láninum, sum er tikið og eftir ætlan verður brúkt til at rinda lán aftur, sum fellur til gjaldingar í 2025.

Mynd 19

Nettoskuld landskassans\* (langfreistað skuld frádrigið gjaldfæri), mió. kr., 1997 til 2024



\* Skuldin hjá almenna felagnum P/F Eystur- og Sandoyartunlar er íroknað landskassaskuldina síðani 2017.

Kelda: Landsbankin og Gjaldstovan.

*Kredittvirðið hjá landinum er framvegis gott*

Kredittmetingarfyrtøkan Moody's dagfórði sína skuldarmeting (rating) av lánfórinum hjá landsstýrinum í september 2024. Samlaða metingin frá Moody's av landsstýrinum er óbroytt aa2 við stöðugum útlitum fyri metingina. Tó er grundleggjandi kredittmetingin (Baseline Credit Assessment - BCA) hækkað við einum stigi frá a1 til aa3. Samlaða metingin frá Moody's, t.e. íroknað sannlíkindini fyri, at Danmark í einari móguligari kreppustøðu hevði komið Føroyum til hjálpar, er óbroytt aa2. Skuldarmetingin aa2 er triðhægsta meting, sum Moody's letur. Til sammetingar kann verða nevnt, at Frakland hevur somu skuldarmeting sum Føroyar.

Landsstýrið hevur fyrr í ár tikið tvey nýggj lánsbrævalán. Fyrra lánið varð tikið í mai og var uppá 1.100 mió. kr. Hendan upphæddin varð brúkt til at rinda aftur eitt lán, sum fall til gjaldingar í juni í ár. Seinna lánið varð tikið í juli og var eitt 15 ára standandi lán uppá 900 mió. kr. Hendan upphæddin verður eftir ætlan brúkt til at rinda aftur eitt lán uppá 1.645 mió. kr., sum skal afturrindast á sumri 2025.

Í mai 2025 ár verður væntandi aftur ein lántøka framd fyri ta upphædd, sum restar í (745 mió. kr.), umframt einu upphædd til figging av hallinum hjá landinum, umframt móguliga til gjaldfærið og ásetingina í lógini um, at landið hevur 15% av BTÚ í gjaldfæri.

Lánsbrævaskuldin verður árslok 2024 um 5 mia. kr. umframt skuldina hjá felagnum P/F Eystur- og Sandoyartunlar á um 2,5 mia. kr. Miðalgjaldfærið hjá landinum higartil í ár er um 3,9 mia. kr.

Rentuhækkingarnar í 2022 og 2023 fara at gera, at rentuútreiðslurnar hjá landinum fara at hækka næstu árin, so hvørt sum skuldin verður endurfíggjað. Harafturat er skuldin vaksin í ár, orsakað av hallinum hjá landinum. Roknast kann eisini við, at skuldin fer at hækka nakað í 2025.

Rentuútreiðslurnar fara serliga at hækka í 2025, tá ið 1,6 mia. kr. skulu gjaldast aftur og lutvíst endurfíggjast.

## Uppskotið til figgjarlóg fyrir 2025

Talvan niðanfyri vísir inntøkur, útreiðslur og RLÚ-úrslitið í figgjarlógaruppskotinum fyrir 2025. Í talvuni niðanfyri eru nettorenturnar íroknaðar á inntøkusiðuni, og lögjáttanir eru íroknaðar útreiðslunum tilsamans.

Hövuðstöl í figgjarlógaruppskotinum fyrir 2025	
<i>Mið. kr.</i>	<b>2025</b>
Inntøkur tilsamans	7.436
Útreiðslur tilsamans	7.519
<b>RLÚ-úrslit</b>	<b>-83</b>

### Framrokningar av inntøkum og útreiðslum

Stóru inntøkukeldurnar, vanligur landsskattur og meirvirðisgjald, verða í fyrirteytunum settar at vaksa varisliga um 4% í 2025. Eftir hetta er framroknað við mettum vøkstri í føstum prísnum.

### Inntøkur landskassans í 2025

Inntøkurnar eru mettar til 7.436 mió. kr. netto í 2025 (íroknað mettar rentuútreiðslur á 23 mió. kr. netto). Talvan niðanfyri vísir inntøkurnar í figgjarlógaruppskotinum fyrir 2025.

Meting av inntøkum landskassans í 2024 og 2025					
<i>mió. kr.</i>	R-2023	FL-2024	Meting 2024	FLU-2025	Munur frá FL24 til FLU25
Rentur	38	42	36	-23	-154,8%
Skattainntøkur	3.284	3.151	3.391	3.404	8,0%
Avgjöld og tollur	3.274	3.816	3.629	3.774	-1,1%
Ymsar inntøkur	124	133	71	133	0,0%
Flytingar	-451	-434	-414	-419	3,5%
Heildarveiting o.t.	617	592	592	567	-4,2%
<b>Tilsamans</b>	<b>6.885</b>	<b>7.300</b>	<b>7.305</b>	<b>7.436</b>	<b>1,9%</b>

## Útreiðslur landskassans í 2025

Útreiðslurnar verða mettar til 7.519 mió. kr. í 2025. Harav eru rakstrarútreiðslurnar 6.906 mió. kr., og lögur- og lögukendarútreiðslur eru 613 mió. kr.

Talvurnar niðanfyri vísa útreiðslurnar hjá landskassanum útgreinaðar á rakstur og lögur.

Meting av útreiðslum landskassans í 2024 og 2025					
	R-2023	FL-2024	Meting 2024	FLU-2025	Munur frá FL24 til FLU25
<i>mió. kr.</i>					
Rakstur	6.191	6.584	6.684	6.906	4,9%
Lögur og lögukendar útr.	910	712	814	613	-13,9%
<b>Tilsamans</b>	<b>7.101</b>	<b>7.296</b>	<b>7.498</b>	<b>7.519</b>	<b>3,1%</b>

Útreiðslur landskassans, býtt á játtanarslög, 2023 til 2025				
	R-2023	FL-2024	FLU-2025	Munur frá FL24 til FLU25
<i>mió. kr.</i>				
Rakstrarjáttan	4.147	4.436	4.596	3,6%
Lógarbundin játtan	1.819	1.895	2.007	5,9%
Stuðulsjáttan	375	406	431	6,3%
Lögújáttan	759	559	485	-13,3%
<b>Tilsamans</b>	<b>7.101</b>	<b>7.296</b>	<b>7.519</b>	<b>3,1%</b>
Lögur og lögukendar útr.	910	712	613	-14,0%
<b>Rakstrarútr. tils.</b>	<b>6.191</b>	<b>6.584</b>	<b>6.906</b>	<b>4,9%</b>

## Løgur í 2025

Løgukarmurin í uppskotinum til fíggjarlóg fyri 2025 er um 485 mió. kr. umframt løgukendar útreiðslur (stuðul til løgur) á um 128 mió. kr. Óbrúktar løgúttanir eru eisini frá 2024, sum hava átekning soleiðis, at til ber at framflyta tær til fíggjarárið 2025. Roknast kann við, at um 190 mió. kr. av óbrúktum løgúttanum verða fluttar til fíggjarárið 2025. Av teimum væntast 100 mió. kr. at verða brúktar í 2025.

Talvan niðanfyri vísir, hvussu løgukarmurin á 613 mió. kr. í uppskotinum til fíggjarlóg fyri 2025 er býttur á greinar og løgur.

<b>Løguætlanin fyri 2025 (tús. kr.)</b>	
<b>Løgur § 1. - § 18. Tilsamans</b>	<b>612.750</b>
<b>§ 1. Løgtingið</b>	<b>0</b>
<b>§ 2. Løgmansfyrisingin</b>	<b>115.000</b>
Umbygging í Tinganesi	3.000
Ferðsluveðhald, P/F Eystur- og Sandoyartunlar (Stuðulsj.)	12.000
P/F Suðuroyartunnil (Stuðulsj.)	100.000
<b>§ 3. Fíggjarmál</b>	<b>39.000</b>
Talgildu Føroyar	10.000
Búskaparskipanir landsins (Vaktætlan)	3.000
Nýggj skattaskipan	26.000
<b>§ 5. Fiskivinnu- og samferðslumál</b>	<b>230.600</b>
Umvæling av almennum bygningum	36.500
Almennir bygningar, søla	-19.000
Flogferðsla, tyrlupallar	5.000
Nýggir landsvegir	65.400
Fjøruegurin, Runavík	8.200
Havnir	3.000
Strandfaraskip landsins, endurnýggjan, dokking o.a.	131.500
<b>§ 6. Uttanríkis- og vinnumál</b>	<b>0</b>
<b>§ 7. Barna- og undirvísingarmál</b>	<b>95.600</b>
KT-skipan til skúlaverkið	8.300
Miðnám á Kambsdali	20.300
Tekniski skúli í Klaksvík	15.000
Fróðskaparsetur Føroya, kampus o.a.	52.000

*framhald...*



...framhald

<b>§ 11. Heilsumál</b>	<b>48.300</b>
Medicoteknisk tól	12.000
Nýggj talgild heilsuskipan	5.000
Klaksvíkar sjúkrahús	10.000
Suðuroyar sjúkrahús	3.000
Landssjúkrahúsið, útbygging og viðlíkahald	18.300
<b>§ 12. Almanna- og mentamál</b>	<b>82.250</b>
Tjóðleikhús	2.000
Tjóðsavníð	5.000
Listasavn Føroya	4.500
Stórhøll í Hoyvík (Stuðulsj.)	10.000
Varðveiting av mentanararvinum	3.000
Stuðul til kirkjubygging (Stuðulsj.)	4.000
Hamragarður í Vági	3.750
Bústovnar o.a., bygging ella útvegan	50.000
<b>§ 14. Lógarmál</b>	<b>0</b>
<b>§ 18. Umhvørvismál</b>	<b>2.000</b>
Landstreymverkætlanir (Stuðulsj.)	2.000
<b>Løgur §1 - §18 tilsamans</b>	<b>612.750</b>

**Yvirlit yvir løgukendar útreiðslur í 2025 (tús. kr.)**

Stuðul til kirkjubygging	4.000
Stórhøll í Hoyvík	10.000
Landstreymverkætlanir	2.000
Ferðsluveðhald til P/F Eystur- og Sandoyartunlar	12.000
P/F Suðuroyartunnil	100.000
<b>Tilsamans</b>	<b>128.000</b>

## Játtanareftirlit í figgjarárinum 2024

Í játtanarskipanini er ásett, at saman við figgjarlógarruppskotinum skal greiðast frá játtanareftirlitinum í figgjarárinum. Her verður greitt frá játtanarligu stöðuni samanlagt og fyri hvørja grein sær. Eisini verður víst yvirlit yvir, hvørjar játtanir (hövuðskontur) verða mettar at fara at víkja frá upprunaligu játtanini, tá ið figgjarárið er farið. Her verða bæði tiknar við eykajáttanir, umbidnar játtanir og játtanir, har ið mettt er, at frávik verður, tá ið figgjarárið er av.

### Meting av úrsliti landskassans í 2024 sammett við figgjarlógina fyri 2024

1.000 kr.	FL-2024	Meting 2024	Frávik	Frávik (%)
<b>Inntøkur</b>	<b>7.299.860</b>	<b>7.304.600</b>	<b>4.740</b>	<b>0,1%</b>
Rakstrarútreiðslur	6.583.490	6.683.557	100.067	1,5%
Løgur	559.200	673.497	114.297	20,5%
Løgukendar útr.	153.020	140.620	-12.400	-8,1%
<b>Útreiðslur tilsamans</b>	<b>7.295.710</b>	<b>7.498.074</b>	<b>202.364</b>	<b>2,8%</b>
<b>RLÚ-úrslit</b>	<b>4.150</b>	<b>-193.474</b>	<b>-197.624</b>	

Í talvuni omanfyri er víst RLÚ-úrslit fyri greinarnar 1 til 20 (vanligir postar). Fyri 2024 verður roknað við, at úrslitið (RLÚ-1) verður eitt hall á um 200 mió. kr.

Rakstrarútreiðslurnar verða væntandi um 100 mió. kr. hægri enn mettt í figgjarlógini. Inntøkurnar verða væntandi um 5 mió. kr. hægri enn mettu inntøkurnar á figgjarlógini.

### Meting av inntøkum landskassans í 2024 sammett við figgjarlógina eftir virksemisøki

1.000 kr.	R-2023	FL-2024	Meting 2024	Frávik	Frávik (%)
Rentur av skuld	-46.550	-86.000	-86.000	0	0,0%
Rentuinntøkur o.tíl.	84.361	128.000	122.200	-5.800	-4,5%
Skattainntøkur	3.284.106	3.151.300	3.391.300	240.000	7,6%
Avgjöld og tollur	3.273.757	3.815.660	3.628.700	-186.960	-4,9%
Ymsar inntøkur	123.628	133.100	70.600	-62.500	-47,0%
Flytingar	-450.760	-434.000	-414.000	20.000	4,6%
Heildarveiting o.t.	616.800	591.800	591.800	0	0,0%
<b>Tilsamans</b>	<b>6.885.342</b>	<b>7.299.860</b>	<b>7.304.600</b>	<b>4.740</b>	<b>0,1%</b>

Frávik eru innan bæði skatta- og avgjaldsinntøkur. Skattainntøkur vera sannlíkt um 240 mió. kr. hægri enn mettar. Avgjöld og tollur vera væntandi um 187 mió. kr. lægri enn mettt í figgjarlógini. Ymsar inntøkur vera væntandi um 63 mió. kr. lægri enn mettt.

Størsta orsøkin til, at útslitið verður verri enn væntað í 2024, er, at nógv verður væntandi brúkt av framfluttum lögújáttanum í 2024. Inntøkurnar eru tilsamans á tí stöðinum, sum roknað varð við. Landsskatturin verður væntandi um 75 mió. kr. hægri, og felagsskatturin verður væntandi um 90 mió. kr. hægri enn mettt í figgjarlógini. Hinvegin verða loyvisgjaldið á alivinnu og avgjaldið á fiskatilfeingi væntandi um 140 mió. kr. lægri tilsamans. Skrásetingargjaldið verður væntandi um 40 mió. kr. lægri.

Meting av útreiðslum landskassans\* í 2024 sammett við figgjarlógina eftir grein

1.000 kr.	FL-2024	Meting 2024	Frávik	Frávik (%)
§ 1 Lögtingið	85.513	87.363	1.850	2,2%
§ 2 Løgmansfyrisingin	150.563	139.263	-11.300	-7,5%
§ 3 Fíggjarmál	474.342	481.142	6.800	1,4%
§ 5 Fiskivinnu- og samferðslumál	843.916	911.703	67.787	8,0%
§ 6 Uttanríkis- og vinnumál	188.384	210.434	22.050	11,7%
§ 7 Barna- og umhvørvismál	1.410.724	1.448.051	27.627	1,9%
§ 11 Heilsumál	1.720.671	1.787.371	66.700	3,9%
§ 12 Almanna- og mentamál	2.300.782	2.310.332	9.550	0,4%
§ 14 Lógarmál	49.735	50.885	1.150	2,3%
§ 18 Umhvørvismál	71.080	71.530	450	0,6%
<b>Útreiðslur tilsamans</b>	<b>7.295.710</b>	<b>7.498.074</b>	<b>192.664</b>	<b>2,6%</b>
<b>§ 20 Inntøkur</b>	<b>7.299.860</b>	<b>7.304.600</b>	<b>4.740</b>	<b>0,1%</b>
<b>RLÚ-úrslit</b>	<b>4.150</b>	<b>-193.474</b>	<b>-187.924</b>	

\* Í talvuni eru vístar rakstrarjáttanir, lögjáttanir, lógarbundnar játtanir og stuðulsjáttanir tilsamans.

Orsakin til frávikini á § 5, § 7 og § 11 er nýtsla av lögjáttanum, sum eru fluttar fram frá undanfarnum árum, men á § 5 er eisini endurgjald fyri afturtøku av veiðiloyvi. Frávikini á § 6 er í stóran mun endurgjald til skipasmíð. Á § 12 er talan í stóran mun um lógarbundnar útreiðslur (almannatrygd, arbeiðsfremjandi tiltøk og fólkapersjón). Frávikini eru nærri lýst í talvunum niðanfyri.

## Rakstrarjáttanareftirlit

Niðanfyri verður hugt nærri eftir, hvussu játtanarlaga støðan er á rakstrarjáttanum, stuðulsjáttanum og lógarbundnum játtanum á landsstýrismannaøkjunum. Løgujáttanir eru ikki við í talvunum niðanfyri. Tó eru lógukendar játtanir frámerktar við \*. Serstakt lógujáttanareftirlit er síðst í frágreiðingini eftir rakstrarjáttanareftirlitið.

### § 1 Løgtingið

Játtanarlaga støðan í september 2024				
Høvuðs-konta	Stovnur/játtan	Játtanarslag	Frávik (tús. kr.)	Viðmerking
10.1.02.	Eftir- og bíðiløn til lögtingsmenn	Lógarbundin játtan	300	Mett frávik
10.1.03.	Løgtingsarbeiði	Rakstrarjáttan	-150	Mett frávik
<b>Tilsamans</b>			<b>150</b>	

Meting av útreiðslum á § 1 í 2024 sammett við figgjarlógina fyri 2024				
1.000 kr.	FL-2024	Meting 2024	Frávik	Frávik (%)
Stuðulsjáttan	0	0	0	0,0%
Rakstrarjáttan	74.513	74.363	-150	-0,2%
Lógarbundin játtan	11.000	11.300	300	2,7%
<b>Tilsamans</b>	<b>85.513</b>	<b>85.663</b>	<b>150</b>	<b>0,2%</b>

## § 2 Løgmansfyrisingin

Játtanarlíga stöðan í september 2024				
Hövuðs- konta	Stovnur/játtan	Játtanarslag	Frávik ( <i>tús. kr.</i> )	Viðmerking
11.1.02.	Løgmansskrivstovan	Rakstrarjáttan	800	Eykajáttan mars og sept.
38.2.28.	Ferðsluveðhald til P/F Eystur- og Sandoyartunlar*	Stuðulsjáttan	-11.400	Eykajáttan sept.
<b>Tilsamans</b>			<b>-10.600</b>	

Meting av útreiðslum á § 2 í 2024 sammett við figgjarlógina fyri 2024				
<i>1.000 kr.</i>	FL-2024	Meting 2024	Frávik	Frávik (%)
Stuðulsjáttan	112.100	100.700	-11.400	-10,2%
Rakstrarjáttan	23.463	24.263	800	3,4%
Lógarbundin játtan	0	0	0	0,0%
<b>Tilsamans</b>	<b>135.563</b>	<b>124.963</b>	<b>-10.600</b>	<b>-7,8%</b>

### § 3 Fíggjarmál

Játtanarlíga stöðan í september 2024				
Hövuðs- kanta	Stovnur/játtan	Játtanarslag	Frávik (tús. kr.)	Viðmerking
18.1.02.	Ymsar tænastumannaeftirlönir	Lógarbundin játtan	-1.700	Mett frávik
21.2.01.	Stuðul til flutning og dupult húsarhald	Lógarbundin játtan	5.500	Mett frávik
<b>Tilsamans</b>			<b>3.800</b>	

Meting av útreiðslum á § 3 í 2024 samanborið við fíggjarlógina fyrri 2024				
1.000 kr.	FL-2024	Meting 2024	Frávik	Frávik (%)
Stuðulsjáttan	300	300	0	0,0%
Rakstrarjáttan	193.042	193.042	0	0,0%
Lógarbundin játtan	281.000	284.800	3.800	1,4%
<b>Tilsamans</b>	<b>474.342</b>	<b>478.142</b>	<b>3.800</b>	<b>0,8%</b>

§ 5 Fiskivinnu- og samferðslumál

Játtanarliga stöðan í september 2024				
Hövuðs- konta	Stovnur/játtan	Játtanarslag	Frávik (tús. kr.)	Viðmerking
34.2.01.	Vörn	Rakstrarjáttan	200	Eykajáttan sept.
34.3.01.	Havstovan	Rakstrarjáttan	400	Eykajáttan sept.
34.4.26.	Endurgjald fyrir afturtöku av veiði- loyvi	Stuðulsjáttan	24.000	Mett frávik
38.1.02.	Landsverk	Rakstrarjáttan	4.000	Eykajáttan sept.
<b>Tilsamans</b>			<b>28.600</b>	

Meting av útreiðslum á § 5 í 2024 sammett við figgjarlógina fyri 2023				
1.000 kr.	FL-2024	Meting 2024	Frávik	Frávik (%)
Stuðulsjáttan	3.600	27.600	24.000	666,7%
Rakstrarjáttan	499.216	503.416	4.600	0,9%
Lógarbundin játtan	1.500	1.500	0	0,0%
<b>Tilsamans</b>	<b>504.316</b>	<b>532.916</b>	<b>28.600</b>	<b>5,7%</b>

§ 6 Uttanríkis- og vinnumál

Játtanarliga stöðan í september 2024				
Hövuðs- konta	Stovnur/játtan	Játtanarslag	Frávik ( <i>tús. kr.</i> )	Viðmerking
11.1.06.	Uttanríkis- og vinnumálaráðið	Rakstrarjáttan	300	Eykajáttan mars
33.1.04.	Djórálæknatænastur	Rakstrarjáttan	50	Eykajáttan sept.
33.2.01.	Landbúnaðarroyndir og ráðgeving	Rakstrarjáttan	800	Eykajáttan sept.
33.2.10.	Landbúnaðarstuðul	Stuðulsjáttan	-150	Eykajáttan sept.
35.1.08.	Sjóvinnustýrið	Rakstrarjáttan	1.800	Eykajáttan mars
37.1.05.	Export Faroe Islands	Rakstrarjáttan	-150	Eykajáttan sept.
37.1.20.	Vinnustovnurin	Rakstrarjáttan	300	Eykajáttan mars
37.2.04.	Endurgjald til skipasmíð	Stuðulsjáttan	17.800	Eykajáttan sept.
37.2.14.	Endurgjald til filmsverkætlanir	Stuðulsjáttan	1.150	Samanteljing
37.5.04.	Heilsufrøðiliga starvsstovan	Rakstrarjáttan	150	Eykajáttan sept.
<b>Tilsamans</b>			<b>22.050</b>	



Meting av útreiðslum á § 6 í 2024 sammett við figgjarlógina fyri 2024

<i>1.000 kr.</i>	<b>FL-2024</b>	<b>Meting 2024</b>	<b>Frávik</b>	<b>Frávik (%)</b>
Stuðulsjáttan	63.545	82.345	18.800	29,6%
Rakstrarjáttan	124.839	128.089	3.250	2,6%
Lógarbundin játtan	0	0	0	0,0%
<b>Tilsamans</b>	<b>188.384</b>	<b>210.434</b>	<b>22.050</b>	<b>11,7%</b>

§ 7 Barna- og útbúgvingarmál

Játtanarliga stöðan í september 2024				
Hövuðs- konta	Stovnur/játtan	Játtanarslag	Frávik (tús. kr.)	Viðmerking
21.3.01.	Barnavernd	Lógarb. játtan	6.717	Eykajáttan mars og sept.
21.3.14.	Barnaverndarstovnar	Rakstrarjáttan	-2.100	Eykajáttan mars, mett frávik
23.2.01.	Fólkaskúlin	Rakstrarjáttan	8.300	Eykajáttan mars
23.3.05.	Miðnámsútbúgvingar	Rakstrarjáttan	700	Eykajáttan mars og sept.
23.7.04.	Lestrarstuðul	Lógarb. játtan	3.000	Eykajáttan sept.
<b>Tilsamans</b>			<b>16.617</b>	

Meting av útreiðslum á § 7 í 2024 samanborið við figgjarlógina fyrri 2024				
1.000 kr.	FL-2024	Meting 2024	Frávik	Frávik (%)
Stuðulsjáttan	68.864	68.864	0	0,0%
Rakstrarjáttan	1.155.200	1.162.100	6.900	0,6%
Lógarbundin játtan	133.810	143.527	9.717	7,3%
<b>Tilsamans</b>	<b>1.357.874</b>	<b>1.374.491</b>	<b>16.617</b>	<b>1,2%</b>

## § 11 Heilsumál

Játtanarlíga stöðan í september 2024				
Hövuðs- kanta	Stovnur/játtan	Játtanarslag	Frávik (tús. kr.)	Viðmerking
11.1.55.	Talgild heilsuskipan*	Rakstrarjáttan	-4.000	Eykajáttan sept.
20.1.10.	Koppsetingar	Lógarb. játtan	-500	Mett frávik
20.2.03.	Heilsutrygðarveitingar	Rakstrarjáttan	3.000	Eykajáttan mars og sept.
20.2.04.	Kommunulæknaskipanin	Rakstrarjáttan	-500	Mett frávik
20.3.04.	Landssjúkrahúsið	Rakstrarjáttan	3.800	Eykajáttan sept.
20.3.24.	Sjúklingatrygging	Lógarb. játtan	8.000	Eykajáttan sept.
20.3.28.	Felags fyrri sjúkrahúsverkið	Rakstrarjáttan	-800	Eykajáttan sept.
<b>Tilsamans</b>			<b>9.000</b>	

Meting av útreiðslum á § 11 í 2024 sammett við figgjarlógina fyrri 2024				
1.000 kr.	FL-2024	Meting 2024	Frávik	Frávik (%)
Stuðulsjáttan	4.125	4.125	0	0,0%
Rakstrarjáttan	1.614.876	1.616.376	1.500	0,1%
Lógarbundin játtan	14.270	21.770	7.500	52,6%
<b>Tilsamans</b>	<b>1.633.271</b>	<b>1.642.271</b>	<b>9.000</b>	<b>0,6%</b>

§ 12 Almanna- og mentamál

Játtanarlíga stöðan í september 2024				
Hövuðs- kosta	Stovnur/játtan	Játtanarslag	Frávik (tús. kr.)	Viðmerking
21.3.04.	Barnapeningur veittur í forskoti	Lógarb. játtan	-7.000	Eykajáttan mars og sept.
21.3.13.	Ættleiðingarstuðul	Lógarb. játtan	-100	Eykajáttan sept.
21.4.01.	Dagpeningaskipanin	Lógarb. játtan	-1.000	Eykajáttan sept.
21.6.09.	Trívnaðartænastrur	Rakstrarjáttan	-2.000	Eykajáttan sept.
21.6.19.	Dugni - endurbúgving	Rakstrarjáttan	350	Eykajáttan sept.
21.7.01.	Almannatrygd	Lógarb. játtan	8.800	Eykajáttan mars og sept.
21.7.02.	Arbeidsfremjandi tiltök	Lógarb. játtan	9.000	Eykajáttan mars og sept.
21.8.01.	Fólkapensjón	Lógarb. játtan	7.000	Eykajáttan mars og sept.
21.8.05.	Fyriritðarpensjón	Lógarb. játtan	100	Eykajáttan mars og sept.
21.8.13.	Viðbót til ávísar pensjónistar	Lógarb. játtan	-4.000	Eykajáttan sept.
24.2.06.	Tjóðpallur Føroya	Rakstrarjáttan	-1.450	Eykajáttan mars.
24.2.12.	Leiklist	Stuðulsjáttan	1.450	Eykajáttan mars.
24.3.03.	Søvnini	Rakstrarjáttan	1.150	Eykajáttan mars og fíggjarnevndarskjal juli
24.3.06.	Onnur søvn	Stuðulsjáttan	250	Eykajáttan mars.
24.3.33.	Mentanarhús í Klaksvík*	Stuðulsjáttan	3.000	Eykajáttan mars.
24.4.06.	Kringvarp Føroya	Rakstrarjáttan	900	Mett frávik
<b>Tilsamans</b>			<b>16.450</b>	

Meting av útreiðslum á § 12 í 2024 samanborið við figgjarlógina fyri 2024

<i>1.000 kr.</i>	<b>FL-2024</b>	<b>Meting 2024</b>	<b>Frávik</b>	<b>Frávik (%)</b>
Stuðulsjáttan	123.938	128.638	4.700	3,8%
Rakstrarjáttan	659.833	658.783	-1.050	-0,2%
Lógarbundin játtan	1.452.661	1.465.461	12.800	0,9%
<b>Tilsamans</b>	<b>2.236.432</b>	<b>2.252.882</b>	<b>16.450</b>	<b>0,7%</b>

§ 14 Lógarmál

Játtanarlíga støðan í september 2024				
Høvuðs- konta	Stovnur/játtan	Játtanarslag	Frávik ( <i>tús. kr.</i> )	Viðmerking
11.1.28.	Løg málaráðið	Rakstrarjáttan	550	Eykajáttan sept.
14.1.04.	Føroya Kærustovnur	Rakstrarjáttan	600	Eykajáttan sept.
<b>Tilsamans</b>			<b>1.150</b>	

Meting av útreiðslum á § 14 í 2024 samanborið við figgjarlógina fyri 2024				
<i>1.000 kr.</i>	FL-2024	Meting 2024	Frávik	Frávik (%)
Stuðulsjáttan	21.075	21.075	0	0,0%
Rakstrarjáttan	28.140	29.290	1.150	4,1%
Lógarbundin játtan	520	520	0	0,0%
<b>Tilsamans</b>	<b>49.735</b>	<b>50.885</b>	<b>1.150</b>	<b>2,3%</b>

§ 18 Umhvörvismál

Játtanarlíga stöðan í september 2024				
Hövuðs- kanta	Stovnur/játtan	Játtanarslag	Frávik (tús. kr.)	Viðmerking
30.1.07.	Náttúrufriðingarnevndir	Rakstrarjáttan	150	Eykajáttan sept.
37.4.07.	Orkumál	Stuðulsjáttan	-200	Eykajáttan sept.
39.1.01.	Semingsskipan	Rakstrarjáttan	500	Eykajáttan sept.
<b>Tilsamans</b>			<b>450</b>	

Meting av útreiðslum á § 18 í 2024 samanborið við figgjarlógina fyri 2024				
1.000 kr.	FL-2024	Meting 2024	Frávik	Frávik (%)
Stuðulsjáttan	8.000	7.800	-200	-2,5%
Rakstrarjáttan	63.080	63.730	650	1,0%
Lógarbundin játtan	0	0	0	0,0%
<b>Tilsamans</b>	<b>71.080</b>	<b>71.530</b>	<b>450</b>	<b>0,6%</b>

## Inntökujáttanareftirlit

Játtanarlíga stöðan í september 2024				
Hövuðs- kanta	Stovnur/játtan	Játtanarslag	Frávik (tús. kr.)	Viðmerking
50.2.04.	Aðrar rentur	Ógreinað	-800	Nýggj meting
50.2.10.	Útgöldið yvirskot frá Danmarks Nationalbank	Ógreinað	-5.000	Nýggj meting
52.1.01.	Vanligur landsskattur	Ógreinað	75.000	Nýggj meting
52.1.07.	Felagsskattur	Ógreinað	90.000	Nýggj meting
52.1.11.	Kapitalvinningskattur	Ógreinað	35.000	Nýggj meting
52.1.12.	Skattur av vinningi frá sölu av veiðirættindum	Ógreinað	30.000	Nýggj meting
52.1.13.	Avgjald av kapitaleftirlönnum	Ógreinað	1.000	Nýggj meting
52.1.25.	Arvagjöld	Ógreinað	3.000	Nýggj meting
52.1.27.	Gjald til Heilsutrygd	Ógreinað	6.000	Nýggj meting
52.2.04.	Tollavgjöld	Ógreinað	-2.000	Nýggj meting
52.2.10.	Lönarhæddaravgjald	Ógreinað	2.000	Nýggj meting
52.2.14.	Loyvisgjald á alivinnu	Ógreinað	-61.760	Nýggj meting
52.2.15.	Avgjald á fiskatilfeingi	Ógreinað	-77.200	Nýggj meting
52.2.16.	Framleiðsluavgjöld	Ógreinað	-6.000	Nýggj meting



**FÍGGJARMÁLARÁÐIÐ**  
**MINISTRY OF FINANCE**

52.2.19.	Skrásetingargjald	Ógreinað	-40.000	Nýggj meting
52.2.22.	Vegskattur	Ógreinað	-2.000	Nýggj meting
52.3.04.	Útluting frá partafelögum og grunnum	Ógreinað	-62.500	Nýggj meting
52.5.01.	Endurrindan av keyps-MVG	Ógreinað	25.000	Nýggj meting
52.5.04.	Endurrindan fyri DIS/FAS inntøkur	Ógreinað	-5.000	Nýggj meting
<b>Tilsamans</b>			<b>4.740</b>	

## Løgujáttanareftirlit

Løgukarmurin í fíggjarlógini fyri 2024 er um 712 mió. kr. tilsamans (íroknað um 153 mió. kr. í játtan til felagið P/F Eystur- og sandoyartunlar, ferðsluveðhald og lögustuðul). Harafturat eru út við 200 mió. kr. fluttar fram frá undanfarna ári, og eykajáttanir eru samtyktar ella umbidnar fyri 63 mió. kr. Samlaða játtanin til lögur og lögukendar útreiðslur við framfluttum játtanum og eykajáttanum er sostatt um 974 mió. kr. í 2024.

Roknast kann við, at um 815 mió. kr. verða nýttar av løgujáttanunum í 2024, og mett verður, at um 190 mió. kr. verða fluttar fram til 2025. Torført er at meta um nýtsluna av løgujáttanum fyri árið, og metingarnar skulu tí lesast við fyrivarni.

<i>Heiti</i> <i>(1.000 kr.)</i>	Flutt frá eldri árum	FL 2024	EyJ 2024	Játtan tils. 2024	Mett nýtsla 2024	Mett flyting til 2025
<b>§ 1 Løgtingið</b>	<b>0</b>	<b>0</b>	<b>2.500</b>	<b>2.500</b>	<b>1.700</b>	<b>0</b>
Løgtingsbygningurin	0	0	2.500	2.500	1.700	0
<b>§ 2 Løgmansfyrisingin</b>	<b>2.351</b>	<b>105.000</b>	<b>0</b>	<b>107.351</b>	<b>92.900</b>	<b>3.051</b>
Umbygging í Tinganesi	2.351	5.000	0	7.351	5.300	2.051
Suðuroyartunnil, fork. og fyrireik.	0	10.000	0	10.000	9.000	1.000
Ferðsluveðhald, P/F Eystur- og sandoyart.*	0	40.000	0	40.000	28.600	0
P/F Eystur- og Sandoyartunlar*	0	50.000	0	50.000	50.000	0
<b>§ 3 Fíggjarmál</b>	<b>0</b>	<b>20.400</b>	<b>3.000</b>	<b>23.400</b>	<b>23.400</b>	<b>0</b>
Talgildu Føroyar	0	9.700	0	9.700	9.700	0
Búskaparskipan landsins	0	0	3.000	3.000	3.000	0
Nýggja skattaskipan	0	10.700	0	10.700	10.700	0

*framhald...*

**FÍGGJARMÁLARÁÐIÐ**  
**MINISTRY OF FINANCE**

...framhald

<b>§ 5 Fiskivinnu- og samferðsl.</b>	<b>29.124</b>	<b>339.600</b>	<b>34.700</b>	<b>403.424</b>	<b>378.787</b>	<b>31.837</b>
Umvæling av almennum bygn.	418	36.500	0	36.918	36.000	918
Almennir bygningar, sòla	0	-9.000	0	-9.000	-1.800	0
Nýggir landsvegir	16.647	152.100	31.000	199.747	193.200	6.547
Havnir	0	3.000	7.700	10.700	8.200	2.500
Strandfaraskip landsins	0	-20.000	37.000	17.000	17.000	0
Innkomuvegur Tórshavn	0	44.000	-11.000	33.000	33.000	0
Innkomuvegur Runavík	3.872	23.000	0	26.872	6.000	20.872
Tunlar Norður um Fjall	8.187	110.000	-30.000	88.187	88.187	0
<b>§ 6 Uttanríkis- og vinnumál</b>	<b>0</b>	<b>0</b>	<b>0</b>	<b>0</b>	<b>0</b>	<b>0</b>
<b>§ 7 Barna- og útbúgvingarmál</b>	<b>27.916</b>	<b>76.850</b>	<b>0</b>	<b>104.766</b>	<b>97.560</b>	<b>44.206</b>
KT-skipan til skúlaverkið	0	9.700	0	9.700	9.700	0
Skúlatilboð til ung við breki (Rásin)	3.315	15.350	0	18.665	12.600	6.065
Fróðskaparsetur Føroya	15.553	24.000	0	39.553	21.500	18.053
Avhendan og útvegan av ognu	0	-37.000	0	-37.000	0	0
Húsarhaldsskúlin í Klaksvík*	0	14.300	0	14.300	14.300	0
Miðnám á Kambsdali	7.988	47.500	0	55.488	35.400	20.088
Tekniski skúli í Klaksvík	1.060	3.000	0	4.060	4.060	0
<b>§ 11 Heilsumál</b>	<b>100.882</b>	<b>91.400</b>	<b>20.000</b>	<b>212.282</b>	<b>145.100</b>	<b>67.182</b>
Medicoteknisk tól	11.598	10.300	0	21.898	20.900	998
Landssjúkrahúsið, útbygging	69.528	47.700	0	117.228	81.200	36.028
Klaksvíkar sjúkrahús	11.044	10.000	-3.000	18.044	17.000	1.044
Apoteksverkið	5.935	12.500	0	18.435	4.400	14.035
Suðuroyar sjúkrahús	2.777	6.900	0	9.677	1.100	8.577
Nýggj talgild heilsuskipan	0	4.000	6.000	10.000	6.000	4.000
Útvegan av bygningi til viðgerðarst.	0	0	17.000	17.000	14.500	2.500

*framhald...*

**FÍGGJARMÁLARÁÐIÐ**  
**MINISTRY OF FINANCE**

*...framhald*

<b>§ 12 Almanna- og mentamál</b>	<b>38.724</b>	<b>78.970</b>	<b>3.000</b>	<b>120.694</b>	<b>75.070</b>	<b>45.624</b>
Bústovnar o.a.	40.524	45.500	0	81.085	42.000	39.085
Tjóðleikhús	0	6.000	0	6.000	2.000	4.000
Varðveiting av mentanararvinum	3.139	5.400	0	8.539	6.000	2.539
Sjóndepil	0	4.500	0	4.500	4.500	0
Listasavn Føroya	0	2.500	0	2.500	2.500	0
Tjóðsavnid	0	450	0	450	450	0
Mentanarhús í Klaksvík*	0	0	3.000	3.000	3.000	0
Stuðul til kirkjubygging*	0	4.620	0	4.620	4.620	0
Stórhøll í Hoyvík*	0	10.000	0	10.000	10.000	0
<b>§ 14 Lógarmál</b>	<b>0</b>	<b>0</b>	<b>0</b>	<b>0</b>	<b>0</b>	<b>0</b>
<b>§ 18 Umhvørvismál</b>	<b>0</b>	<b>0</b>	<b>0</b>	<b>0</b>	<b>0</b>	<b>0</b>
<b>Løgujáttanir tilsamans</b>	<b>198.997</b>	<b>712.220</b>	<b>63.200</b>	<b>974.417</b>	<b>814.517</b>	<b>191.900</b>

\*Løgukendar útreiðslur