



Fíggjarmálaráðið

Stutt frágreiðing

Fíggjarlógaruppskotið 2008

Apríl 2008

Stutt frágreiðing um fíggjarlógaruppskotið 2008

Samlaða almenna virkseimi hevur verið stórt seinastu árin. Tað almenna hevur stimbra virkseimið við skattalættum, stórum eftirspurningi og nógvum íløgum, serliga er tað kommunala virkseimið, sum hevur verið stórt.

Henda samgongan hevur samtykt at gera ymiskar broytingar, soleiðis at tað frameftir fer at verða rikin ein yvirskipaður fíggjar- og búskaparpolitikkur fyri land og kommunur samanlagt, har bindandi avtalur verða gjørdar árliga ímillum land og kommunur um íløgu- og rakstrarkarm. Málið er langtíðarjavnvág í einum sjálvberandi og óheftum føroyskum búskapi, har búskaparpolitikkurin leggur upp fyri sveiggjum, soleiðis at vøksturin í búskapinum verður javnur og haldførur.

Gerast skulu langtíðarætlanir, sum støðugt tillaga samfelagið og búskapin til bygnaðarligar broytingar innanhýsis og til krøv í altjóða búskapinum og altjóða marknaðinum.

Til tess at røkka málunum verður játtanarskipanin endurskoðað, langtíðarætlanir verða gjørdar fyri rakstur og løgur, fullfíggjað hagtalsgrundarlag verður fingið til vega, tjóðarroknskapurin verður dagfördur sambært OECD-leisti, búskapargrunnur Føroya verður stovnaður, felags fíggjarstýring og roknskaparreglur verða skipaðar fyri land og kommunur og altjóða stovnar skulu gera regluligar dygdarmetingar av føroyska búskapinum.

Skattaskipanin er ov einstáttað, og skattagrundarlagið skal breiðkast. Progressiviteturin í skattinum er fallandi, tí proportionali kommunuskatturin gerst ein alsamt størri partur av samlaða skattinum, samstundis sum avgjaldsparturin økist í mun til skattapartin. Progressiviteturin í samlaða skattinum skal økjast við m.a. at leggja sjúkrakassa- og kringvarpsgjaldið inn í skattaskipanina.

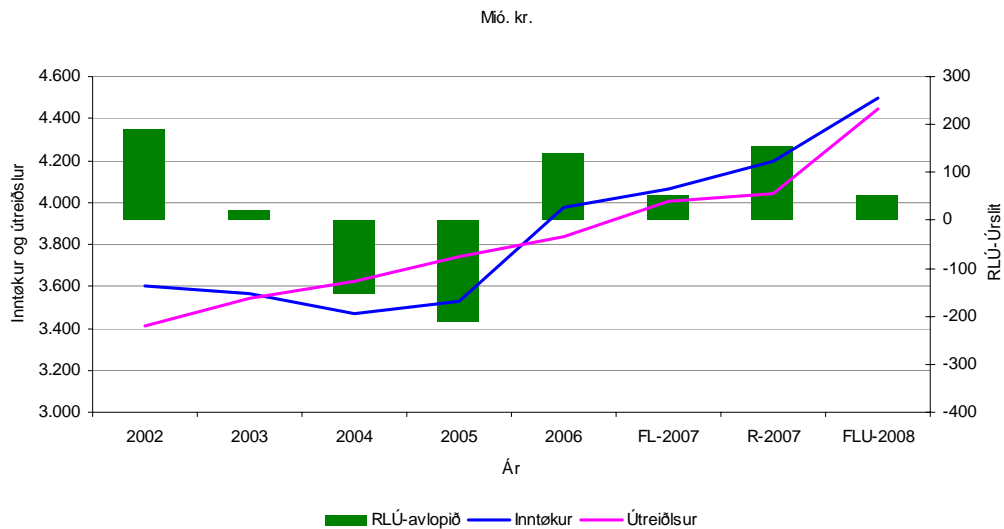
Alt hetta sæst ikki aftur í hesum uppskotinum, sum bert verður galdandi fyri góða helvt av 2008. Tað verður tí ikki fyrr enn í fíggjarlógaruppskotið 2009, at

búskaparpolitikkurinn hjá hesi samgonguni fer at sláa fult ígjøgnum. Henda samgongan fer at raðfesta bleytu virðini. Fremstu raðfestingarnar fara til útbúgving, gransking og vælferð.

Úrslitið á fíggjarlógarruppskotið 2008

RLÚ-avlop landskassans verður góðar 53 mió. kr. í fíggjarlógarruppskotið 2008, sí mynd 1. Hetta er á leið tað sama sum í fíggjarlógini 2007, men minni enn endaliga roknskaparúrslitið fyri 2007, sum var 154 mió. kr.

Mynd 1: RLÚ-úrslit landskassans, 2002-2008



Viðm: FL eru tøl úr fíggjarlógini, R eru tøl úr roknskapinum og FLU eru tøl úr fíggjarlógarruppskotið.

Talva 1 vísir vøksturin í inntøkum og útreiðslum landskassans frá 2003 til 2008.

Talva 1: Vøkstur í inntøkum og útreiðslum landskassans, 2003-2008

<i>Vøkstur í %</i>	2003	2004	2005	2006	FL-2007	R-2007	FLU-2008
Inntøkur	-0,9	-2,7	1,6	12,8	2,0	5,5	7,3 / 3,8
Útreiðslur	3,9	2,2	3,2	2,7	4,4	5,4	7,4 / 6,4

Viðm: FL eru tøl úr fíggjarlógini, R eru tøl úr roknskapinum og FLU eru tøl úr fíggjarlógarruppskotinum.

Gongdin í inntøkum landskassans

Árligi miðalvøksturin í inntøkum landskassans hevur verið 4,1% frá 2003 til 2008, sí talvu 2. Inntøkur landskassans verða bólkaðar í 4 høvuðsbólkar. Samlaðu inntøkur landskassans minkaðu í 2003 og 2004, men síðani kom vøkstur í aftur inntøkurnar. Í 2006 var eitt rættiligt lop í inntøkum landskassans, tá inntøkvøksturin var 8 ferðir só stórur sum árið frammanundan og meira enn dupult so stórur sum vøksturin í 2007.

Stóri vøksturin í 2006 stavaði bæði frá hægri skattainntøkum og hægri avgjaldsinntøkum. Samanlagt vuku skatta- og avgjaldsinntøkurnar 397 mió. kr. í 2006. Vøksturin í skattainntøkunum var 172 mió. kr., ið svarar til 11,4% og vøksturin í avgjaldsinntøkunum var 225 mió. kr., ið svarar til 17%.

Talva 2: Inntøkur landskassans, 2003-2008

<i>Mið. kr.</i>	2003	2004	2005	2006	FL-2007	R-2007	FLU-2008
Skattainntøkur	1.581	1.539	1.508	1.680	1.730	1.791	1.833
Avgjaldsinntøkur	1.274	1.259	1.322	1.547	1.607	1.730	1.855
Ymsar inntøkur	81	41	67	120	88	45	36
Heildarveiting o.t.	632	633	631	632	635	632	633
Tilsamans	3.568	3.472	3.528	3.979	4.060	4.199	4.357

Viðm: FL eru tøl úr fíggjarlógini, R eru tøl úr roknskapinum og FLU eru tøl úr fíggjarlógarruppskotinum.

Tað er framvegis vøkstur í inntøkum landskassans, men vøksturin er ikki líka stórur sum hann hevur verið. Tað eru serliga avgjaldsinntøkurnar, sum eru vaksnar nógv seinastu árin. Høvuðsorsøkin til bráðvøksturin í avgjaldsinntøkunum er nýggju fíggingartilboðini og kappingin millum føroysku peningastovnarnar,

sum byrjaði síðst í 2005 og rættiliga kom í hæddina í 2006. Alheims fíggjarkreppan hefur við sær tálmandi ávirkan á virksemin hjá peningastovnunum. Hetta fer at minka útlánsvøksturinn og privatunýtsluna. Avgjaldsinntøkurnar fara tí ikki at vaksa við somu ferð í 2008, sum tær hava gjørt í 2006 og 2007.

Gongdin í útreiðslum landskassans

Talva 3 vísir gongdina í samlaðu útreiðslum landskassans frá 2003 til 2008.

Talva 3: Útreiðslur landskassans, 2003-2008

<i>Mið. kr. (netto)</i>	2003	2004	2005	2006	FL-2007	R-2007	FLU-2008
Rakstrarútreiðslur	3.192	3.324	3.467	3.578	3.736	3.767	4.088
Løguútreiðslur	262	228	201	268	261	292	235
Rentuútreiðslur	91	72	71	-7	12	-14	-19
Tilsamans	3.545	3.624	3.739	3.839	4.009	4.045	4.304

Viðm: FL eru tøl úr fíggjarlógini, R eru tøl úr roknskapinum og FLU eru tøl úr fíggjarlógargruppskotinum.

Talva 4 vísir nettoraðstærðslur landskassans býttar á greinar frá 2004 til 2008. Tølini skulu takast við fyrivarni, tí atlit eru ikki tikin at flytingum av málsøkjum millum ymsu greinarnar.

Talva 4: Nettoraðstærðslur landskassans, 2004-2008

<i>Mið. kr.</i>	2004	2005	2006	2007	2008
§ 1 Løgtingið	33,5	35,2	34,6	37,1	44,7
§ 2 Løgmansfyrisingin	31,8	35,8	35,2	39,4	18,0
§ 3 Fíggjarmál	199,8	208,2	232,8	280,9	371,7
§ 5 Fiski- og tilfeingismál	165,3	167,2	193,4	162,6	212,9
§ 6 Vinnumál	284,5	287,4	263,8	242,1	259,3
§ 7 Mentamál	691,3	717,5	747,7	785,4	815,2
§ 8 Almanna- og heilsumál	1.809,0	1.906,4	1.944,0	2.059,9	2.153,1
§ 14 Løgmál	108,7	109,3	126,7	159,9	182,5
§ 16 Uttanríkismál	-	-	-	-	30,7
Tilsamans	3.323,9	3.467,1	3.578,2	3.767,3	4.088,1

Viðm: Tølini frá 2004 til 2007 eru roknskapartøl, og tølini fyri 2008 eru úr fíggjarlógargruppskotinum.

Talva 5 vísir nettóløguútreiðslur landskassans býttar á greinar frá 2004 til 2008. Tølini skulu takast við fyrivarni, tí atlit eru ikki tikin at flytingum av málsøkjum millum ymsu greinarnar.

Talva 5: Nettóløguútreiðslur landskassans, 2004-2008

<i>Miód. kr.</i>	2004	2005	2006	2007	2008
§ 1 Løgtingið	0,8	6,4	22,8	2,1	1,0
§ 2 Løgmansfyrisingin	2,5	2,5	3,4	1,4	1,5
§ 3 Fíggjarmál	1,5	-0,7	-	1,0	1,5
§ 5 Fiski- og tilfeingismál	0,0	0,6	9,0	12,0	5,0
§ 6 Vinnumál	89,0	80,8	151,0	130,0	38,0
§ 7 Mentamál	6,7	14,5	24,9	70,0	105,3
§ 8 Almanna- og heilsumál	61,5	65,9	56,8	74,0	76,5
§ 14 Løgmál	66,0	30,8	-	1,3	6,0
Tilsamans	228,1	200,8	267,7	291,8	234,8

Viðm: Tølini frá 2004 til 2007 eru roknskapartøl, og tølini fyri 2008 eru úr fíggjarlógarruppskotinum.

Raðfestingar hjá einstøku landsstýrismonnunum í 2008

Niðanfýri eru vístar nakrar broytingar frá fíggjarlógini 2007 til fíggjarlógarruppskotið 2008, sum eru størri enn 1 mió. kr.

§ 1 Løgtingið:

Í Løgtinginum hækka útreiðslurnar til løgtingsarbeiði við 1,7 mió. kr. og útreiðslurnar til eftirløn og bíðiløn til løgtingsmenn hækka 2,7 mió. kr. í fíggjarlógarruppskotinum 2008 samanborið við fíggjarlógina 2007.

§ 2 Løgmansfyrisingin:

Karmurin hjá løgmanni hækkar 2,5 mió. kr. í fíggjarlógarruppskotinum 2008 samanborið við fíggjarlógina 2007. Av hesum hækka útreiðslurnar til eftirløn og bíðiløn til Løgmann og landsstýrið við 1,7 mió. kr.

§ 3 Fíggjarmál:

Niðanfýri eru vístar allar broytingar, størri enn 1 mió. kr., hjá landsstýrismanninum í fíggjarmálum frá fíggjarlógini 2007 til fíggjarlógarruppskotið 2008.

-Stuðul til rentuútreiðslur	+	34,4 mió. kr.
-Stuðul til bygging og umvæling av eignum bústaði	+	15,0 mió. kr.
-FAS-endurgjald	+	9,4 mió. kr.
-Læraraeftirlønir	+	6,0 mió. kr.
-TAKS	+	3,5 mió. kr.
-Føroya Gjaldstova	+	2,3 mió. kr.
-Stuðul til flutning og dupult húsarhald	+	2,0 mió. kr.
-Tænastumannaeftirlønir	+	1,5 mió. kr.
-Fíggjarmálaráðið	+	1,4 mió. kr.
-Hagstova Føroya	+	1,3 mió. kr.

§ 5 Fiski- og tilfeingismál:

Niðanfyri eru vístar allar broytingar, størri enn 1 mió. kr., hjá landsstýrismanninum í fiski- og tilfeingismálum frá fíggjarlógini 2007 til fíggjarlógarruppskotið 2008.

-Fiskimálaráðið	+	2,7 mió. kr.
-Flutningsstuðul	+	2,0 mió. kr.
-Fiskiveiðieftirlitið	+	1,3 mió. kr.
-Hvalagransking og hvalateljing v.m.	-	1,5 mió. kr.
-Jarðfeingi	-	2,9 mió. kr.
-Inntøkurtrygd hjá fiskimonnum	-	6,4 mió. kr.

§ 6 Vinumál:

Niðanfyri eru vístar allar broytingar, størri enn 1 mió. kr., hjá landsstýriskvinnuni í vinnumálum frá fíggjarlógini 2007 til fíggjarlógarruppskotið 2008.

-Barsilsskipanin	+	4,3 mió. kr.
-Landsverk	+	3,6 mió. kr.
-Endurgjald til skipasmíð	+	3,0 mió. kr.
-Heilsufrøðiliga Starvstovan	+	2,4 mió. kr.
-Skráseting Føroya	+	2,0 mió. kr.
-Vinnuframastovan	+	1,4 mió. kr.
-Havbúnaðarroyndir	+	1,0 mió. kr.
-Partabrøv, ymsi viðurskifti (søla)	-	1,4 mió. kr.
-Stuðul til rakstur av undirsjóartunlum	-	3,7 mió. kr.

§ 7 Mentamál:

Niðanfyri eru vístar allar broytingar, størri enn 1 mió. kr., hjá landsstýriskvinnuni í útbúgvingar- og granskingarmálum frá fíggjarlógini 2007 til fíggjarlógarruppskotið 2008.

-Fólkaskúlin	+	20,6 mió. kr.
-Miðnámsútbúgvingar	+	11,2 mió. kr.
-Studningur til kirkjugrunnin	+	6,6 mió. kr.
-Fróðskaparsetur Føroya	+	4,5 mió. kr.
-Sernámsdepilin	+	3,7 mió. kr.
-Lestrarstudningur	+	3,7 mió. kr.
-Norðurlandahúsið	+	3,0 mió. kr.
-Læraraskúlin	+	2,4 mió. kr.
-Mentamálaráðið	+	2,0 mió. kr.
-Skúlabókagrunnurin	+	1,3 mió. kr.
-Stuðul til fólkaskúlar	+	1,3 mió. kr.
-Granskingarráð Føroya	+	1,3 mió. kr.
-Ymsar felagsútreiðslur	-	1,2 mió. kr.
-ES-samstarv	-	2,2 mió. kr.

§ 8 Almanna-og heilsumál:

Niðanfyrri eru vístar allar broytingar, størri enn 1 mió. kr., hjá landsstýrismanninum í almanna- og heilsumálum frá fíggjarlógini 2007 til fíggjarlógarruppskotið 2008.

-Landssjúkrahúsið	+	29,5 mió. kr.
-Eldrarøkt	+	22,7 mió. kr.
-Vanlig forsorg	+	21,8 mió. kr.
-Fyritíðarpensjón	+	11,5 mió. kr.
-Serforsorg	+	11,5 mió. kr.
-Serviðgerð uttanlands	+	10,6 mió. kr.
-Dagpengaskipanin	+	7,4 mió. kr.
-Stuðulstænastan	+	5,8 mió. kr.
-Klaksvíkar Sjúkrahús	+	4,0 mió. kr.
-Barnaískoyti	+	2,0 mió. kr.
-Fólkapensjón	+	3,9 mió. kr.
-Børn og ung	+	3,2 mió. kr.
-KT-heildarskipan til Almannastovuna	+	3,2 mió. kr.
-Suðuroyar Sjúkrahús	+	2,9 mió. kr.
-Almannastovan	+	2,8 mió. kr.
-Almanna- og heilsumálaráðið	+	2,5 mió. kr.
-Sjúkrakassar	+	1,9 mió. kr.
-Barnavernd	+	1,7 mió. kr.
-Kommunulæknaskipanin	+	1,2 mió. kr.
-Koppsetingar	+	1,2 mió. kr.
-Stuðul til fyriskipanir fyri heimleys	+	1,0 mió. kr.

§ 14 Løgmál:

Niðanfyrri eru vistar allar játtanir, stórri enn 1 mió. kr., hjá landsstýriskvinnuni í løgmálum í fíggjarlógargruppaskotinum 2008.

-Strandfaraskip Landsins	+	13,8 mió. kr.
-Umhvørvisstovan	+	3,7 mió. kr.
-Løgmálaráðið	+	2,5 mió. kr.
-Ymsar útreiðslur	+	1,4 mió. kr.

§ 16 Uttanríkismál:

Karmurin hjá landsstýrismanninum í uttanríkismálum hækkar við 6,4 mió. kr. í fíggjarlógargruppaskotinum 2008 samanborið við fíggjarlógina 2007. Av hesum hækka útreiðslurnar til Uttanríkistænastuna við 5,2 mió. kr.

§ 20 Inntøkur:

Niðanfýri eru vístar allar inntøkubroytingar, størri enn 1 mió. kr., í fíggjarlógaruppskotinum 2008 samanborið við fíggjarlógina 2007.

-Meirvirðisgjald	-	170,0 mió. kr.
-Vanligur landsskattur	-	40,0 mió. kr.
-Kapitalvinningsskattur	-	40,0 mió. kr.
-Rentuinntøkur av innistandandi	-	39,5 mió. kr.
-Punktgjöld	-	25,0 mió. kr.
-Tinglýsingargjald	-	20,3 mió. kr.
-Skrásetingargjald	-	20,0 mió. kr.
-Tollavgjöld	-	12,0 mió. kr.
-Felagsskattur	-	10,0 mió. kr.
-Vegskattur (vektgjald)	-	9,0 mió. kr.
-Gjald til Barsilsskipan	-	8,0 mió. kr.
-Útgaldið avlop frá Landsbanka Føroya	-	7,6 mió. kr.
-Brennioljugjald	-	6,0 mió. kr.
-Avgjald av kapitaleftirlønum	-	5,0 mió. kr.
-Lønhæddargjald	-	3,3 mió. kr.
-Framleiðsluavgjöld	-	2,5 mió. kr.
-Ferðaavgjald	-	2,0 mió. kr.
-Aðrar inntøkur	-	1,8 mió. kr.
-Umhvørvisgjald á smyrjiolju	-	1,0 mió. kr.
-Kolvetnisskattur, persónar	-	1,0 mió. kr.
-Kolvetnisskattur, feløg	+	2,0 mió. kr.
-Útgaldið avlop frá Danmarks Nationalbank	+	2,0 mió. kr.
-Heildarveiting	+	2,0 mió. kr.
-Rentur at gjalda	+	14,0 mió. kr.
-Útluting frá almennum partafeløgum	+	19,0 mió. kr.
-Endurrindan av keyps-MVG	+	30,0 mió. kr.
-Útluting úr Fíggingargrunninum frá 1992	+	35,0 mió. kr.

Løgur 2008

Talva 6 er yvirlit yvir løgurnar í fíggjarlógaruppskotinum 2008.

Talva 6: Løguætlanin fyri 2008 (1.000 kr.)

§ 1	Løgtingið	1.000
	Løgtingshús	1.000
§ 2	Løgmansfyrisingin	1.500
	Umbygging í Tinganesi	1.500
§ 3	Fíggjarmál	1.500
	Flyting av figgjar- og búskaparstovnum landsins	1.500
§ 5	Fiski- og tilfeingismál	5.000
	Tilbúgvingarætlan	2.000
	Nýtt havrannsóknarskip	3.000
§ 6	Vinnumál	48.100
	Umbygging av Heilsufrøðiligu Starvsstovuni	3.200
	Øravík-Hov	2.600
	Oyrareingir-Signabø	600
	Dagføring av brúm og tunnlum	6.000
	Fossá, Haldarsvík	1.800
	Innkoyringarvegur til Tórshavn	5.000
	Trygging av Norðskálatunnlinum	4.450
	Trygdartiltøk, størri ábøtur og at taka til	2.000
	Leynatunnilin	1.350
	Rundkoyring í Gøtudali	4.100
	Vegagerð í Leirvík	1.000
	Vegagerð í Kalsoy, vegir og tunnlar	1.800
	Kanning av føstum sambandi undir Skopunarfjørð	5.000
	Brúgvín um Streymin	6.000
	Havn í Svínø	1.200
	Tyrupallur í Kirkju	2.000
§ 7	Mentamál	105.270
	Skúladepil í Suðuroynni	49.000
	Fiskivinnuskúlin í Vestmanna	21.400
	Tekniskiskúlin í Klaksvík	9.100
	Skúlin á Trøðni	1.500
	Studentaskúlin í Hoydølum	4.000
	Skúladepilin í Marknagili	2.000
	Klaksvíkar Sjómannskúli	500
	Bókasøvn	1.000
	Kirkjubømúrin	1.000
	Nýggj tøkni til Kringvarp Føroya	3.000
	Kringvarpssendinetið	11.770
	Prestagarðar (viðlíkahald)	1.000
§ 8	Almanna- og heilsumál	76.500
	Apoteksverkið	6.800
	Medicoteknisk tól	8.000
	Landssjúkrahúsið	34.700
	Klaksvíkar Sjúkrahús	1.000
	Suðuroyar Sjúkrahús	1.700
	Bústovnar	13.850
	Eldrasambýlið	10.450
§ 14	Løgmál	6.000
	Umhvørvisstovan	2.500
	Strandfaraskip Landsins	3.500
	Løgur tilsamans	244.870
§ 6	Søla av oljutangum landsins og jørð til kommunurnar	10.100
	Løguútreiðslur tilsamans íroknað søla av lögum	234.770

