

BYGGISKRÁ 24/16522 januar 2026

SAMBÝLIÐ Í BIRTULÍÐ - LEITISVEGUR 70

Byggiskrá



INDHOLD

1.0	Inngangur	4
1.1	Byggiskrá fyri Leitisveg	5
1.2	Lendis- og skipanarætlan	5
	Byggiánari og byggiharri	6
1.3	Arbeiðssetningur hjá bygginevndini	7
1.4	Áhugabólkar	8
1.5	Virksemi og bygnaður	8
1.6	Lýsing av málbólkinum	8
1.6.1	Menningartarn	8
1.6.2	Autisma	8
2.0	Skipan av byggimáli	10
2.1	Skipan undir skrivning av byggiskrá	10
2.2	Útbjóðingarháttur	10
3.0	Fortreytir	10
3.1	Bygningar á Leitisvegi 70	10
3.1.1	Íbúðarbygningur	11
3.1.2	Millumbygningur	11
3.1.3	Verkstaðsbygningur (felagseind)	11
3.2	Lógargrundarlag	11
3.3	Byggiøkið og lendisviðurskiftir	12
3.4	Servituttir	12
3.5	Atkomuvegur og farleiðir	12
3.6	Veðurlag	12
3.7	Tøkniligar veitingar	13
3.8	Myndugleikakrøv	13
4.0	Krøv og ynskir til bygging, umvæling og dagføring	14
4.1	Alment	14
4.1.1	Úti	14
4.1.2	Skipan	14
4.1.3	Burðardygd	15
4.1.4	Orka	15
4.1.5	Ljóðviðurskifti	15
4.1.6	Ljósviðurskifti	16
4.1.7	Innumhvørvið	16
4.1.8	Fólk við rørslutarni	16
4.1.9	Skipan av búeindum og felagseind	17
4.1.10	Rúmlýsing av verkstaðsbygninginum	17
4.2	Starvsfólkahentleikar	17
4.2.1	Starvsfólkarúm	17
4.2.2	Skjalfestingarrúm og heilivágsrúm	17



4.2.3 Starvsfólkabað og vesi	17
Eitt vanligt brúsirúm til starvsfólk við vesikummu.	17
4.2.4 Starvsfólkaves	17
4.2.5 Felagsves	17
4.2.6 Leiðaraskrivstova	17
4.2.7 Reingerðarrúm	17
4.2.8 Tøknirúm	18
4.2.9 Inngongd starvsfólk	18
4.2.10 Goymsla	18
4.3 Felagsøki fyri alt sambýlið	18
4.3.1 Multirúm til føðingardagar, rørslu, bindiklubbar o.a.	18
4.3.2 Úthús og goymslurúm úti	18
4.3.3 Ruskskýli	18
4.4 Rúmlýsing, Búeind 1	18
4.4.1 Inngongd	19
4.4.2 Rørslutarn	19
4.4.3 Kamar og stova	19
4.4.4 Baðirúm	19
4.4.5 Køkur	19
4.4.6 Hems	20
4.4.7 Útiðki	20
4.5 Felagsrúm til íbúðarlonina	20
4.5.1 Uppihaldsrúm við húsarhaldskøki	20
5.0 Skipan av byggjøgkinum	20
5.1 Lendi	20
5.2 Økið uttanum	20
5.3 Atkomuvegir	20
5.4 Parkering	21
5.4.1 Løðistøð til el-bilar	21
6.0 Tøkni og veitingar	21
6.1 Veitingar (til bygningin)	21
6.2 Innleggingar (í bygningin)	21
6.2.1 Stýringar:	22
6.2.2 Innleggingar til bygningin eru m.a.:	22
6.2.3 Luftskipan	22
6.2.4 Ljós	23
6.3 Net	23
7.0 Krøv og ynski til bygninglutir	23
8.0 Konstruktiónir	23
8.1 Framsíður	24
8.2 Tekja	24
8.3 Vindeygu og størri glasumráðir	24
8.4 Skilaveggir	24
8.5 Gólv	24



8.6	Loft	24
8.7	Út- og innhurðar	25
9.0	Krøv og ynski til innbúgv og útbúnað	25
10.0	Heilsa, Trygd og Umhvørvi (HTU)	26
11.0	Fíggjarlig viðurskipti	26
12.0	Tíðarætlan	Fejl! Bogmærke er ikke defineret.
13.0	Rakstur og Viðlíkahald (ROV)	26
14.0	Projektering	27
15.0	Gransking	27
16.0	Avhendan	28
17.0	Gransking og góðskutrygging	29
18.0	Fylgiskjøl	30



1.0 Inngangur

Landsstýrismaðurin í almanna- og mentamálum hefur gjørt av, at sambýlið til 19 fólk við sáraligum og sosialum avbjóðingum, ið eisini kunnu hava fleiri diagnosur, sum t.d. menningartarn ella autismu, skal byggjast í Miðvági. Sambýlið kemur ístaðin fyri verandi sambýli í Vágum, á Ovaravegi, á Húsadalsvegi og á Traðarvegi, sum samstundis verða niðurløgd.

Sambýlið fær heitið: Sambýlið í Birtulið.

Undan hesum hefur ein arbeiðsbólkur, við umboðum frá Almanna- og mentamálaráðnum, Almannerkinum, MEGD og Landsverki, gjørt eina funktiónsgreining, ið millum annað lýsir innihald og krøv til sambýlið. Funktiónsgreiningin varð handað táverandi landsstýriskvinnu í Almanna- og mentamálaráðnum í desember 2023.

Bygginevndin hefur viðgjørt arbeiðssetningin, ið til ber at lesa í broti **1.3 Arbeiðssetningur hjá bygginevndini**. Bygginevndin er komin til ta niðurstøðu, at verkætlanin fevnir um trýggjar búeindir til vaksin fólk við ymskum avbjóðingum, ið hava miðal til stóran tørv á hjálp og stuðli í gerandisdegnum.

Samstundis sum fyrireikingar vórðu gjørdar at byggja nýtt sambýli í Miðvági, var vatnskaði í sambýlinum á Ovaravegi í Sørvági. Í hesum sambandi fluttu búfólkini bráðfeingis inn í leigaða íbúðarlon á Leitisvegi 70. Her trivist tey sambært Almannerkinum sera væl, og tað gjørdist greitt fyri bygginevndini at ognin var til sølu. Landsverk gjørdi eina meting av ognunum og vísti á at íbúðarlonin, var í góðum standi, men smærri umvælingar skuldu gerast. Landsverk setti virði á verkstaðsbygningi, sum hoyrði til, á o kr.

Av tí at ognirnar á Leitisvegi, liggja beint uppat matr. 149n (stykki har nýggi bygningur skal byggjast), kundi gagnnýtast, varð avgerð tikin um at keypa og at nýta íbúðarlonirnar sum eind 1 í eini verkætlan við í alt trimum eindum.

Ognin er á Leitisvegi 70, og fevnir um:

- eina íbúðarlon við sjei íbúðum (byggjár 1987 og umvælt í 2022),
- ein verkstaðsbygningur (byggjár 1940),
- og ein millumbygningur (byggjár 1940).

Í sambandi við keypið eru bygningarnir kannaðir, og avgjørt er, at smærri umvælingar skulu gerast á íbúðarlonina, meðan verkstaðsbygningurin skal heildarumvælast og millumbygningurin partvís takast niður. Umframt hetta, skal uttanumøkið gerast innbjóðandi og skipast saman við matr. nr. 149n. Hetta er lýst í leindis- og skipanarætlan, sum er gjørd til endamálið fylgiskjal 03.

Av tí at bert smærri tillagingar skulu gerast í íbúðarlonini á Leitisvegi 70, fevnir hendan byggiskrá í stórsta mun um heildarumvæling av verkstaðsbygninginum Tær smærri tillagingar, sum skulu gerast við íbúðarlonina, verða skipaðar í samráð við bygginevndina. Hendan byggiskrá er tískil vegleiðandi í tann mun at talan nú er um umvælingar og dagføringar heldur enn nýbygging.

Umvælingarnar og dagføringarnar eru lýstar í fylgiskjal 02.

Byggiskráin skal, í tann mun tað er møguligt, endurnýta bygningslutir, innleggingar o.a. sum eru í góðum standi. Endamálið er, at fáa eina fíggarliga skynsama verkætlan sum tekur hædd fyri at partar av bygninginum, longu eru í góðum standi.



Ein lendis- og skipanarættlan er gjørd fyrí alt økið, hetta fyrí at skipað matr. nr. 141 og matr. nr. 149n ið samantvinnar verkætlanarøkið og samstundis tekur atlit at nærumhvørvinum sum heild. Hendan byggiskráin er ein av tveimum byggiskráum, ið verða gjørdar í hesum sambandi.

1.1 Byggiskrá fyrí Leitisveg

Hendan byggiskráin, er ein av tveimum byggiskráum í samband við Sambýlið í Birtulíð. Byggiskráin fevnir um at umvæla ognirnar á Leitisvegi 70, sum er til málbólkin við menningartarni og autismu.

Byggiskráin fevnir um dagføring og umvæling av verandi bygningum á Leitisvegi 70, og lýsing av parkeringsøki og uttanumøki. Miðað verður eftir at høvuðsumvæla verkstaðsbygningin og gagnnýta verandi bygning, heldur enn at hann verður rivin niður. Landsverk hevur gjørt kanningar av verandi bygningum.

Byggiskráin fevnir ikki um matr. nr. 149n, Miðvágur, ella bygging á hesi ogn.

Bygningarnir fevna um áleið 720 m² fermetrar og samlaða byggioekið er áleið 3.263 fermetrar.

1.2 Lendis- og skipanarættlan

Ein lendis- og skipanarættlan er gjørd fyrí alt verkætlanarøkið.

Fólk, sum búgva á sambýlinum, skulu kenna seg væl í heimligum tryggum umhvørvi. Alt byggioekið skal hugsast inn í verkætlanina og eigur ikki at vera stigmatiserandi á nakran hátt. Staðsetingin á atkomu- og parkeringsøkjum skulu loysast skynsamt. Uttanumøkið skal vera hugnaligt og atkoma skal vera til grøn øki og savningarstøð. Lendis- og skipanarættlanin lýsir hvussu útiøkini verða skipað og sameind við grannalag og annað virkseml í økinum. Lendis- og skipanarættlanin lýsa, hvussu býlingar, parkering, útiøkir og gøtur millum eindirnar verða skipaðar á ein skynsaman hátt, so hesi koma húsfólkum og starvsfólkum í størstan mun til gagns, og so at tað er lætt at ferðast ímillum búeindir og felagshentleikar hjá hús- og starvsfólkum. Ættlanin verður grundarlagið undir víðar arbeiðinum.



Byggiánari og byggiharri

Byggiánari:	Almanna- og mentamálaráðið Eirargarður 2 FO-100 Tórshavn ammr@ammr.fo
Byggiharri/ráðgevi:	Landsverk Yviri við Strond 17 FO-110 Tórshavn lv@lv.fo
Bygginevnd:	Lív Patursson, forkvinna Almanna- og heilsumálaráðnum, fulltrúi Andrea Petursdóttir Almannaverkið, eindarleiðari Janus H. í Funningsstovu Almannaverkið, deildarleiðari
Verkætlanarleiðari:	Sámal Ímundarson Landsverk, verkætlanarleiðari saih@lv.fo
Verkætlanarfulltrúi:	Helena H. Johannesen Landsverk, fulltrúi hehj@lv.fo

Yvirskipaða uppgávan hjá bygginevndini er at tryggja, at húsfólkini og starvsfólkini fáa virðiligar karmar at nýta og virka undir, og mæla til loysnir í byggimálinum, sum eru í samsvari við hetta og ásettu karmarnar í byggiskránni.

Bygginevndin skal hava eftirlit við, at valdar loysnir verða framdar í verki. Bygginevndin skal hoyrast og kunna stýrisbólkin í øllum liðum, meðan byggingin fer fram og tá týðandi broytingar eru yvirhøvar.



1.3 Arbeiðssetningur hjá bygginevndini

Yvirskipaða uppgávan hjá bygginevndini er:

- at tryggja, at loysnir verða funnar, sum hóska best til endamálið við atlit at teimum umstøðum, sum eru. Harvið eisini at tí, at húsfolkini fáa hóskaði karmar at húsast í.

Bygginevndin skal taka hædd fyri:

- at vardi bústaðurin er heimið hjá teimum, sum skulu búgva har, og at byggistíur og -snið endurspeгла hetta, soleiðis at bygningurin er heimligur og ikki stovnskendur.
- at bústaðirnir í minst møguligan mun skilja seg frá bústaðarumhvørvinum og at tað í hesum sambandi verður hugsað serliga um avstigmatisering.
- at uttanumøkið, og hvussu hetta kann nýtast, skal hugsast við í heildina.

Arbeiðssetningurin hjá bygginevndini er:

- at gera byggiskrá.
- lýsa krøv til ymisku rúmini og nettoareal.
- útfrá byggiskrá gera eina kostnaðarmeting.
- veita stýrisbólkinum neyðuga kunning og tilmæli at taka avgerðir eftir.

Bygginevndin skal haraftrat:

- meta um skipanaruppskotið við atlit at virkisfæri.
- leggja fram skipanaruppskot fyri brúkarum, starvsfólkum og áhugafeløgum.
- hoyrast, tá frávik eru í mun til byggiskrá, viðgera møguligt broytingaruppskot, ið ávirka virkisfæri, góðskustøði og byggilist og gera tilmæli til stýrisbólkin, um uppskot til broytingar verða gjørdar, ið ávirka virkisfæri og góðskustøði.
- leggja fram tilmæli og kunning fyri stýrisbólkinum, sambært samstarvsavtaluni um skipan av verkætlanunum fyri sambýlinum í Miðvági.

Bygginevndin skal, í tann mun tað er skynsam og møguligt, endurnýta skrivligt tilfar, hugskot og loysnir, ið áður eru framleidd í sambandi við bygging av vardum bústøðum. Bygginevndin skal leggja seg eftir at finna ódýrar loysnir, sum tó hava góðsku og eru haldgóðar og so viðlíkahaldsfríar sum til ber.

Bygginevndin verður í sínum arbeiði eisini biðin um at hava í huga, at bygt eigur at verða á tann hátt, at atlit verða tikin at rakstrarligum skynsemi, og leggja fram týðandi kunning um hesi fyri stýrisbólkinum.

Bygginevndin skal í sínum arbeiði virka fyri, at ein so stórir partur av prosjekteringini sum gjørligt kann verða brúkt sum grundarlag fyri bygningum av hesum slag framvir, tó við neyðugum tillagingum.

Bygginevndin tryggjar saman við Landsverki, at stýrisbólkurin og onnur viðkomandi, herundir kommunan í økinum og MEGD, verða kunnaði í byggitilgongdini.



1.4 Áhugabólkar

Bygginevndin hefur í tilgongdini kunnað og havt fundir við Sinnisbata, Javna, Autismufelagið, starvsfólk og MEGD vegna limafelögini hjá MEGD. Hesi hava eisini fingið endaligu byggiskrána til kunningar.

1.5 Virkseimi og bygnaður

Verkætlanin hefur til endamáls at útvega bústaðir til fólk við menningartarn ella autismu.

Íbúðarlonin á Leitisvegi skal húsa 7 fólkum, sum verða visiteraði inn sambært §46 til vardan bústað. Hesi hava húsast í smáum sethúsum í Vágum, har sum tey hava búð trongt, í lítlum kamari og í summum førum hefur verið neyðugt at deilast um ves. Nú er ynskið at geva teimum betri tíðarhóskandi karmar.

Í verkætlanini skal serligur dentur leggjast á, at koma burtur frá tí stovnskenda. Sambýlið verður heimið hjá fólk, og dentur skal leggjast á, at tey, sum búgva á sambýlinum, hava umstøður at trívast væl, at mennast og fáa eitt gott og virkið lív.

Tá fult virkseimi er á Leitisvegi, eru millum seks til átta starvsfólk til arbeiðis samstundis, býtt á ymsu eindirnar og virkisøkini. Samanlagt verða áleið 20-30 starvsfólk knýtt at Birtulíð. Sameining av starvsfólkunum er týðningarmikil fyri trivnaðin og fyri útlitini at fáa tey at støðast, og tí verður starvsfólkæind gjørd, har til ber at vera saman til faklig og trivnaðarlig átøk.

1.6 Lýsing av málbólkunum

1.6.1 Menningartarn

Fyri at staðfesta um talan kann vera um menningartarn, skulu hesi trý eyðkenni verða lokin:

- Førleikastøðan skal vera til staðar áðrenn fylta 18. ár.
- Sosiala búningin og evnini at tillaga seg skulu vera munandi skerd.
- Mentala virknið skal liggja undir IQ 70 (Javni).

1.6.2 Autisma

Autisma er eitt felagsheiti fyri diagnosur innan fyri menningarórógvi.

- Menniskju við autismu hava vanliga ikki sjónlig brek. Menningin er merkt av truplum samskifti, málsligum órógvi, ritualum og serstøkum áhugamálum. Menniskju, ið bera brekið autisma, hava ofta eisini onnur brek (Autismufelagið).

Havast skal í huga, at stórt fjølbroytni er millum persónar við menningartarni, eins og tað er innan autismuøkið. Menniskju við autismu og menningartarni eru øll ymisk, eins og teirra virkisførleiki er sera ymiskur. Og tí vil tað eisini vera ymiskt, hvat teimum tørvar av hjálp og stuðli í gerandisdegnum.

Málbólkurin, sum skal flyta inn í íbúðirnar í Búeind 1, eru fólk við løttum til miðal menningartarni (IQ 35-70) og/ella autismu. Tey hava ment eitt ávíst sjálvbjargni í mun til eginumsorgan, dagligt virkseimi og sosialar relatióinir, men hava samstundis avbjóðingar, ið hava við sær, at teimum tørvar støðuga samveru, stuðul til ein part av samdøgrinum og at teimum tørva umsjón um náttina.

Avbjóðingar, ið málbólkurin stríðist við, kunnu verða:



- Manglandi initiativ og motivati3n til dagligt virksemi – tey hava t.d. t3rv 3 at verða mint 3 og hildin fast í dagligum uppgávum, sum t.d. pers3nligt reinf3ri, busta tenn ella at rudda kamar.
- Sosialar avbj3ðingar – tey kunnu hava trupult við at mentalisera, t.v.s. at skilja mentalar st3ður, ið onnur menniskju eru í, og harvið tillaga sín atburð og samskipti í mun til onnur.
- Niðursett evni at regulera sínar kenslur 3 ein skynsaman hátt – lagið kann skifta skj3tt og tey kunnu vera sera impulsiv.
- Niðursett fatanarevni (kogniti3n), sum 3virka teirra evni til hugsavnan, planlegging og trupulleikalosn. Hetta 3virkar alt teirra gerandislív, tí evnini at skapa ein samanhang og síggja heildina í gerandisst3ðum eru niðursett. Sigast kann, at tey fata í brotum.

Fysisku karmarnir eiga at leggja upp til felagsskap og sosiala samveru, samstundis sum teir tryggja húsfolkunum sítt egna privata heim. Sbrt. § 46, veitir Almannaverkið fylgjandi tænastr til borgarar, sum búgva 3 vardum bústaði:

§ 46. Vardur bústaður verður veittur pers3ni, sum hefur týðandi likamligt ella s3larligt brek ella víðfevndar sosialar trupulleikar og hefur t3rv 3 hj3lp og stuðli til vanligt dagligt virksemi umframt m3guliga r3kt.

Stk. 2. Endamálið við vardum bústaði er at veita pers3ni eitt heim, har viðkomandi kann liva eitt sj3lvst3ðugt, st3ðugt, innihaldsríkt og virkið lív.

Stk. 3. Tænastr 3 varda bústaðnum fevnir m.a. um:

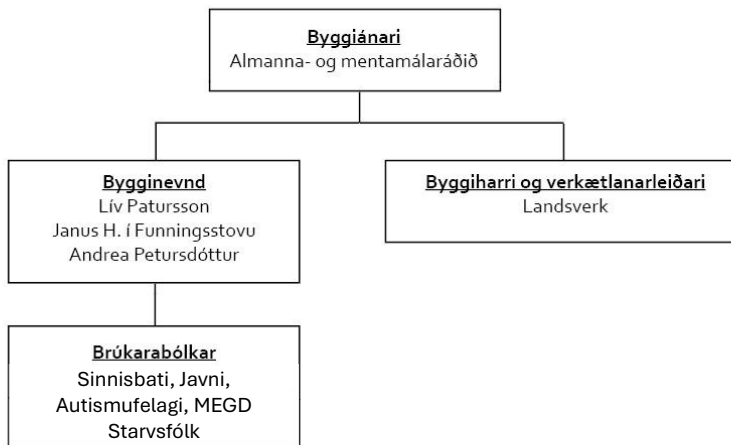
- 1) námsfr3ðiliga leiðbeining í mun til at r3kka yvirskipað pers3nlig m3l,
- 2) umsorgan og praktiska hj3lp til dagligar uppgávur og fíggjarviðurskipti,
- 3) fylgjara til sosial tilt3k,
- 4) v3ku og hj3veru,
- 5) pers3nliga r3kt,
- 6) endurvenjing,
- 7) viðlíkahaldsvenjing.



2.0 Skipan av byggimáli

2.1 Skipan undir skring av byggiskrá

Arbeiðið at skriva byggiskrána hevur verið skipað soleiðis:



2.2 Útbjóðingaráttur

Talan er um niðurtøku, umvælingar og dagføringar av verandi bygningum. Arbeiðið verður skipað í stigum og boðið út í smærri arbeiðstøkum.

3.0 Fortreytir

3.1 Bygningar á Leitisvegi 70

Verkætlanin fevnir um verandi bygningar á Leitisvegi 70, Miðvágur, ið skulu dagførast og umvælast, so hesir í mest møguligan mun eru atkomuligir fyri øll, og lúka øll myndugleikakrøv.

Partur av bygninginum á Leitisvegi 70 er eldri vinnubygningur, ið er partvíst umvældur í fleiri umførum.

Bygningarnir eru í alt áleið 720 fermetrar til stóddar og verða í byggiskránni býttir sundur í tríggjar partar:

- Íbúðarlonin
- Millumbygningur (merktur við reyðum)



- Verkstaðsbygningur (merktur við myrkagrønum)

3.1.1 Íbúðarbygningur

Íbúðarbygningurinn er áleið 285 fermetrar til stöddar. Talan er um 7 íbúðir, har 4 íbúðir eru 39 m² og 3 íbúðir eru 43 m². Afturat hvørjari íbúð er ein hems á áleið 10 m². Hesar skulu tó ikki roknast við í búviddini.

Íbúðarlónirnar (byggjár 1987) og umvælt og innrættaðar í 2022.

3.1.2 Millumbygningur

Millumbygningurinn (byggjár 1940) er áleið 115 fermetrar til stöddar og rúmar goymslurúm og eitt tækni- og fýrrúm. Bygningurinn skal partvís takast niður, tæknirúm kemur at standa eftir.



3.1.3 Verkstaðsbygningur (felagseind)

Verkstaðsbygningurinn er áleið 315 fermetrar til stöddar. Kanningar eru gjørðar av standinum á betonginum og staðfest er at bygningurinn kann brúkast við umvælingum. Kanningar hava eisini verið í mun til vandamikið tilfar og lívfrøðiliga ígerð og staðfestast kann at vandamikið tilfar og lívfrøðiliga er í bygninginum. Tískil skulu serlig atlit takast tá umvælt verður. Miðað verður eftir at høvuðsumvæla verkstaðsbygningin og gagnnýta verandi bygning, heldur enn at hann verður rivin niður.

Tekningar av bygninginum síggjast í *Fylgiskjalið 04 Byggiloyvið* til at innrætta íbúðir

3.2 Lógargrundarlag

Leitisvegur 70, ið skal nýttast til sambýlið, er í skrivandi løtu útlagt til økið C í almennu byggisamtyktini fyri Vága kommunu. Sambært almennu byggisamtyktini fyri Vága kommunu er økið C lagt út til vinnuvirkir, t.e. heilsølur, goymslur, verkstaðir, ídnað og tænaðstovur. Í serstøkum færum verður loyvi givið til at innrætta bústað.

Vága kommunu hevur haft broyting av byggisamtyktini frá øki C til øki E- til almennarstovnar – í almenna hoyring. Bíða verður eftir at byggisamtyktin er endaliga samtykt hjá Uttanríkis- og mentamálaráðnum.



Sambært almennum byggisamtyktini fyrir Vága kommunu er økið E lagt út til:

- almennar stovnar, herundir ítróttar- og samkomuhøli,
- frálæru,
- heilsurøkt,
- mentanarlig- og átrúnaðarlig endamál o.t.,

Nettonýtslustigið má ekki fara upp um 0,4 og byggjast má bert eftir góðkendari byggjætlan fyrir eitt náttúrligt avmarkað øki.

3.3 Byggið og lendisviðurskiptir

Leitisvegur 70, matr.nr. 341, Miðvágur, er áleið 3.263 fermetrar til stóddar. Økið liggur ábygt og partvís asfalterað, meðan meginparturin av økinum hefur eitt lag av grúsi.

Sambýlið við Birtulið skal hugast sum eitt felagsøki, ið skal skipast eftir lendis- og skipanarætlanini.



3.4 Servituttir

Í løtuni er ein leigusáttmáli við P/F Telefonverkið, ið ikki longur er galdandi, lýstur á matr.nr. 341, Miðvágur. Hesin verður strikaður, meðan verkætlanin er í gongd.

3.5 Atkomuvegur og farleiðir

Atkoma til sambýlið verður frá atkomuvegnum Við Týkarheyggi. Lendis- og skipanarætlan skal tryggja, at farleið millum allar eindir verða skipað soleiðis, at tað er trygt og gott at ferðast millum bygningarnar, og at tað ikki skal vera trupult hjá starvsfólki og húsfólki at nýta felagsøkini, køk, starvsfólkarúm o.a.

3.6 Veðurlag

Ráðgevin skal seta seg væl inn í veðurviðurskiptini á staðnum og skal staðseta atkomu, bygning, útiøki o.a. á besta hátt í mun til veður, vind og sólargang. Atlit at møguliga serligari vindætt skulu takast.



3.7 Tækniligar veitingar

Víst verður til www.kortal.fo og www.vaga.kort.fo fyri verandi tækniligar veitingar, vatn, kloakk og frárensl í økinum.

3.8 Myndugleikakrøv

Bygging, dagføring og umvæling skulu lúka tey krøv, ið verða sett í BK17. Her verður serlig áherðsla lögð á, at bygningarnir, í størstan mun, skulu vera atkomuligur fyri øll og at bygningarnir lúka tey brunakrøv, ið verða sett fyri bygningar í Nýtsluflokki 6.

Bygningurin er flokkaður undir Nýtsluflokki 6, við krøvum til m.a. ABA skipan.

Aðrir viðkomandi faknormar og vegleiðingar fyri ávísu byggingina skulu somuleiðis fylgjast.

Uttanhýsis ráðgevin avgreiðir byggiloyvið, grundað á alment galdandi krøv og ynskir, sum eru lýst í byggiskránni. Í hesum sambandi skulu viðurskifti við brunamyndugleikar, arbeiðseftirlitið, SEV, Heilsufrøðiligu Starvsstovuna, friðingarmyndugleikar o.o., ið hava ásetingar viðvíkjandi byggimálinum, eisini avgreiðast.



4.0 Krøv og ynskir til bygging, umvæling og dagføring

4.1 Alment

Aðalmálið er at veita góðar bústaðarkarmar, so at tey, sum koma at búgva á sambýlinum, fáa heimligar umstøður og umhvørvi at trívast og mennast í.

Talan er um heimið hjá fólki, og tí skal dentur leggjast á, at karmarnir sum heild eru heimligir og hugnaligir. Íbúðirnar á Leitisvegi 70, eru áður nýttar sum hýsing í sambandi við vatnskaða til tey, sum búgva á Ovaravegi. Bæði búfólk og starvsfólk vístu tá nøgdsemi við íbúðirnar.

Sambýlið skal skipast soleiðis, at húsfólk og vitjandi við rørslutarni lættliga kunnu flyta seg runt í bygninginum, millum allar eindir, felagsøki og uttandura.

4.1.1 Úti

Vísandi til brotið um atkomuveg, skal vera møguligt at ferðast ótarnað millum allar eindir á sambýlinum, felagsøki, starvsfólkaøki, útiøki o.a. Galdandi fyri íbúðirnar á Leitisvegi skulu íbúðirnar, í tann mun tað er gjørligt, hava atgongd til lítið privat útiøki. Eisini skal vera møguligt við felagsskapi millum tey, sum búgva her, til dømis eitt stað, har sum tey kunnu grilla ella eta saman uttandura.

Leggjast skal eftir, at búeindir og felagsøki ikki eru størri enn neyðugt og at uttanumøkini eru hugnalig, men at tey í minst møguligan mun hava tørv á viðlíkahaldi.

Hædd skal takast fyri sólargangi og veðurlagnum, eitt nú í mun til at turka klæðir innan- og uttandura. Snórar skulu vera yvirdekkaðir.

Parkeringsviðurskiftini skulu taka atlit at tørvinum hjá húsfólkum, vitjandi og starvsfólkum, uttan at oyðileggja umhvørvið ov nógv.

4.1.2 Skipan

Í íbúðarloninum eru sjev íbúðir. Íbúðir skulu dagførast og umvælast, so at hesar lúka tey myndugleika krøv, ið er til bygningar flokkaðir í Nýtsluflokki 6, og so íbúðirnar í mestan mun eru atkomuligar fyri øll.

Íbúðirnar hava egna inngongd og skulu hava vindfang til hvørja íbúð ella á onkran hátt skermast fyri veður og vind, umframt atgongd til egið lítið útiøki.

Krav er um at millumbyggingurin, ið bindur íbúðir og verkstað saman, skal partvís takast niður og hentleikar flytast yvir í verkstaðsbyggingin. Tá ið millumbyggingurin er tikin niður, verður gjørligt at skipa betri ljósviðurskiftir í íbúðunum og møguliga aðrar millumgangur.

Hentleikar í verkstaðsbygginginum eru felags fyri hús- og starvsfólkini á øllum sambýlinum.

Verkstaðsbyggingur skal skipast við starvsfólkaøki og øðrum felagshentleikum, sum t.d. multirúmi, reingerðarrúmi við vaskimaskinu o.ø. Tað skal vera lætt at koma til og frá bygninginum, sum skal kunna brúkast í øllum veðri.

Starvsfólk skulu hava góðan og tryggan móguleika at fráboða, um tey meta seg vera í vanda. Hugsast skal um arbeiðsstøðurnar hjá starvsfólkum, um hóttandi støður koma fyri, soleiðis at tey sleppa til



rýmingar, eitt nú við tveimur hurðum í rúminum. Møgulig gongdsøkir í verkstaðsbygningum mugu ikki vera smolari enn 1,5 m. Smalar gongir kunnu elva til fysiskan tvídrátt og mugu ikki vera langar og einstáttaðar.

Tað er umráðandi, at allar yvirflatur og bygningslutir tola dagliga reingerð við sóttreinsandi vaskievni. Í økjum, har húsfolk koma, skulu yvirflatur, atkomuligir bygningslutir og innbúgv vera haldbart og av góðari góðsku.

Tað er eitt krav, at bygningurin hevur heimligan dóm uttaneftir og at hann hóska til umhvørvið. Sambýlið skal hóska til umhvørvið í skapi, stódd, tilfari og liti. Dentur skal leggjast á, at rætta tilfarið, konstruktiónir, bygningsloysnir og tekniskar innleggingar verða valdar í mun til haldføri og góðsku, soleiðis at rakstrar og viðlíkahaldsútreiðslur vera so smáar sum til ber.

Møguleiki skal vera fyri at turka klæðir uttandura, uttandura goymsla og skúrur/pláss skal vera til burturkast og annað rusk.

4.1.3 Burðardygd

Í verkætlanini verður miðað eftir, at bygningarnir skulu dagførast, umvælast, byggjast og rekast soleiðis, at hugsað verður burðardygt. Miðað verður eftir at høvuðsumvæla verkstaðsbygningin og gagnnýta verandi bygning, heldur enn at hann verður rivin niður. Tó skal burðardygdin síggjast í mun til haldføri og livitíðina á verandi bygningi.

Veljast skal verandi orkuveiting og orkuvinarligar tøknskipanir/útbúnaður. Tilfarsvalið skal vera orkuvinarligt og burðardygt og skal í størstan mun leingja um livitíðina á bygninginum.

4.1.4 Orka

Um verandi hitaskipan ikki er nøktandi til komandi tørv, skal tann hitaskipanin, ið verður vald, stuðla undir verandi grønu hitaskipan.

Framtíðartryggjaðar orkuloytnir skulu veljast, sum til dømis at endurnýta spillhita og aðra orku frá bygninginum. Atlit skal takast, at húsfolk kunnu vera sera viðkvom fyri ljóði.

4.1.5 Ljóðviðurskifti

Tað er av stórum týðningi, at ljóðviðurskiftini í bygninginum eru nøktandi. Bygningskunngerðin frá 2017 vísur á, at bygningar skulu ráðleggjast, prosjekterast, byggjast og innrættast, so at trygd er fyri, at brúkararnir hava nøktandi ljóðviðurskifti.

Ljóðklassi C verður nýttur sum minsta krav til bústaðir í *“Dansk standard 490, lydklassifikation af boliger”*. Ljóðklassarnir í *“DS 490 lydklassifikation af boliger”* eru hesir:

Lydklasse A

Lydklasse svarende til specielt gode lydforhold, hvor beboerne kun lejlighedsvis forstyrres af lyd eller støj.

Lydklasse B

Lydklasse med tydeligt bedre lydforhold end byggelovgivningens minimum krav for boliger. Beboere bliver kun i begrænset omfang forstyrret af lyd eller støj.



Lydklasse C

Lydklasse svarende til intentionerne i byggelovgivningens minimum krav. Op til mellem 15% og 20% af beboerne kan forventes at blive forstyrret af lyd eller støj.

Lydklasse D

Lydklasse beregnet for ældre bygninger med mindre tilfredsstillende lydforhold. Bør normalt ikke anvendes for nye bygninger.

Ljóðklassi B og C verða nýttir í hesi verkætlan í mun til høvuðsumvæling av verkstaðsbygninginum.

Í samráð við byggingevnd kann ljóðklassi C nýtast, um so er, at tiltøkini fyri at lúka ljóðklassa B gerast ov umfangandi.

Í mun til verandi íbúður, skal tað bert í einstøkum førum gerast átøk fyri at tryggja betri ljóðviðurskiptið.

4.1.6 Ljósviðurskipti

Tað er umráðandi, at nøktandi ljós er inni í búðunum, ið lúka myndugleikakrøv.

Dentur skal leggjast á at fáa dagsljós inn í øll rúm, har krav er um tað. Virksemið í ymsum rúmunum má tó ikki avmarkast av blendandi dagsljósi. Ljós úr erva kann umhugsast, tó við atliti at ljóð- og ljósviðurskiptum og við møguleika fyri at myrkaleggja. Hugsast skal um at tillaga ljósviðurskiptini eftir krøvum og ynskjum hjá teimum, sum búgva á sambýlinum.

Skipan av útiøkjum so sum parkeringspláss og farleiðir skulu staðsetast so, at tað ikki sæst beint inn í íbúðirnar. Terrassar og onnur privat útiøkir skulu í ávísan mun avskermast, so tað ikki er gjørligt at síggja inn til hvønn annan, og við atliti at privatlívi hjá fólki.

Neyðugt er, at hugsa um, ikki at hava ov sterkar litir, men heldur at nýta náttúrulitir ella dempaðir litir. Ansast skal eftir, at inniumhvørvið ikki ávirkast av veðrinum. Ov stór vindeygu kunnu gera, at tað er ov heitt, tá sólin stendur á, og ov kalt, tá veðrið er ringt.

Ljós og hiti skal vera lætt at stýra í einstøku búeindini og øllum bygninginum. Sjálvvirkandi ljósskipanir skulu ikki vera inni í búeindum, felags- og oppihaldsrúmunum og á vesunum.

4.1.7 Inniumhvørvið

Um verandi luftskiftisskipan ikki er nøktandi, skal byggingevndin taka støðu til, um hvør skipan skal veljast afturat.

4.1.8 Fólk við rørlutarni

Sambýlið skal í størstan mun skipast soleiðis, at húsfólk og vitjandi við rørlutarni lættliga kunnu flyta seg runt í bygninginum og á útiøkinum. Hetta ger seg ikki galdandi fyri hemsirnar, tí tær verða ikki roknaðar sum búareal. Ynski er um ongar gáttir at hava. Ber hetta ikki til, skal byggingevndin kallast inn.



Talan er um vardan bústað eftir §46. Atlit eigur at verða tikið at, at húsfólkini kunnu gerast røktarkrevjandi. Her er umráðandi, at atlit verður tikið at rørlutarni, sum í egnum heimi, og ikki sum tað er fyriskrivað í BK17, ið einans lýsir krøvini til rørlutarnað á almennum økjum.

Allar íbúðir skulu verða skikkaðar til fólk við lættari rørlutarni, t.v.s. at hurðar verða M10 og vendiradius á vesum 150cm o.s.fr.

Víst verður m.a. til SBi-anvisning 249 *Tilgængelige boliger – indretning. København: Statens Byggeforskningsinstitut, Aalborg Universitet (Sigbrand & Jensen,)*

4.1.9 Skipan av búeindum og felagseind

Leitisvegur er skipaður við eini íbúðarløn og áðrenn bygningurin á matr. nr. 149n er liðugur verður ein av teimum 7 íbúðin brúkt til felags uppihaldsrúm við húsarhaldskøki og stovu til tey, sum búgva í íbúðarløninum. Í verkstaðsbygninginum verður felagsøki fyri alt sambýlið, multirúm, starvsfólkarrúm o.s.fr..

4.1.10 Rúmlýsing av verkstaðsbygninginum

Felagshentleikarnir í verkstaðsbygninginum er felags fyri alt sambýlið, og tað skal tí vera lætt at koma til hana frá øllum eindum á sambýlinum. Verkstaðsbygningurin skal rúma multirúm og starvsfólkahentleikar.

4.2 Starvsfólkahentleikar

4.2.1 Starvsfólkarrúm

Rúm til starvsfólk at møtast til fund ella sosialt. Stórt borð til 6 fólk og sovisofa ella briks til náttarvakt.

4.2.2 Skjalfestingarrúm og heilivágarrúm

Pláss skal vera fyri heilivágsgoymslu. Eisini skal vera pláss fyri 2 teldum til skjalfestan.

4.2.3 Starvsfólkabað og vesi

Eitt vanligt brúsirúm til starvsfólk við vesikummu.

4.2.4 Starvsfólkaves

Er við í rúmskránni, er hetta eitt vesi uttan bað?

4.2.5 Felagsves

Felagsves í RT stødd skal vera í felagseindini tætt við multirúmið.

4.2.6 Leiðaraskrivstova

Leiðaraskrivstova skal innrættast við einum skriviborði, skrivstovustóli, fundarborði og stólum til 3-4 fólk. Tað skal vera pláss fyri reolum, móti vegg.

4.2.7 Reingerðarrúm

Reingerðarrúm er rúm til vaskivogn, dustsúgvara og gólvvaskimaskinu. Í reingerðarrúmi skal vera reingerðarvask við ídnaðarfrárenslu og spulikrani. Á vegg skulu hillar setast upp til goymslu.



4.2.8 Tøknirúm

Tøknirúm verður í millumbygginginum. Ynski er um ventilación, har tað órógvar húsfólk sum minst.

Høvuðstalvan skal vera samsvarandi tólum í húsinum.

4.2.9 Inngongd starvsfólk

Starvsfólk hava sína egnu inngongd. Upp at inngongd skal liggja garderoba, baðirúm/umklæðing, vesi og klædnaskáp, so starvsfólk ikki skulu ferðast ígjøgnum felagsøkið, áðrenn tey klæða um. 30 taskuskáp skulu vera til starvsfólk.

Inngongdin skal vera vard móti regni og vindi. Ynski er, at inngongdin liggur undir taki. Inngongdin skal eisini brúkast sum vørumóttøka. Møguliga kann vørumóttøka vera beinleiðis inn í matarkova ella køkar, so leingja vøra ikki kemur at órógva starvsfólk og húsfólk, meðan hendan verður borin upp á pláss.

4.2.10 Goymsla

Sambýlið skal hava eina goymslu sum skal vera rímiliga tætt við inngongd, so at tað í samband við innkeyp av pappíri, posum og aðrari "nonfood" vøru, er lætt at koyra vøruna uppá pláss. Tað skal samstundis verða móguleiki at goyma m.a. jólapynt í hesi goymslu.

4.3 Felagsøki fyri alt sambýlið

4.3.1 Multirúm til føðingardagar, rørslu, bindiklubbar o.a.

Multirúm við pláss fyri eitt nú borðtennis, spølum, yoga, meditasjón og hugna, umframt at til ber at halda føðingardagar, bindiklubbar ella annað. Tað skal bera til hjá starvsfólki at brúka multirúmið til fundir o.a. í tann mun at tað ikki órógvar gerandisdagin og tørvin hjá húsfólkunum. Multirúmið skal hava eina úthurð og eina hurð til starvsfólka/felagseindina. Ves skikkað til fólk við rørslutarni, skal vera knýtt at ella tætt við multirúmið. Tað mugu gjarna vera umstøður, til uttandura virkseimi. Miðast skal eftir at leggja multirúmið nærhendis stórkøkinum.

4.3.2 Úthús og goymslurúm úti

Uttandura goymsla skal vera til urtagarðsmøblar, grillir, súkklur, urtagarðsamboð o.a. Rúmini kunnu vera hvør sær, men neyðugt er at tað er turt og væl ventilerað.

4.3.3 Ruskskýli

Ruskskýli, skal staðsetast tætt við inngongd. Tað skal vera pláss fyri ruskskýli og sundurskiljing. Skýlið skal hava spulikrana. Vegleiðingar hjá Vága Kommunu skulu fylgjast, um tað eru serligar treytir.

4.4 Rúmlýsing, Búeind 1

Tað eru innrættaðar 7 íbúðir í íbúðarlonini. Íbúðirnar eru við einum rúmi og vesi. Fýra íbúðir eru 39 fermetrar netto til støddar. Hesa eru staðsettar við endan á byggingum. Tríggjar íbúðir eru staðsettar í miðjuni, og eru 43 fermetrar netto til støddar.

Allar íbúðir hava eina hems, ið er 10 fermetrar netto afturat bússtøddini.



Verandi innrætting av búeindum sæst á *Fylgiskjal 04 Byggiloyvið* til at innrætta íbúðir. Búeindirnar skulu dagførast, so hesar lúka krøv til bygningar í nýtsluflokki 6.

Hædd skal takast fyri krøvum um betri inn – og útsýni eftir at millumbygningurin verður tikin niður.

Havast skal hava í huga, at litir kunnu ávirka sansirnar og skulu tí veljast við atlit at málbólkinum. Glas, stál og blankar svartar yvirflatur eru minni góðar fyri taktilla sansin enn eitt nú timbur og hugnaligir litir.

Endamálið við umvæling og dagføring av íbúðunum er, at hesar gerast heimligari, og so at tær lúka tey myndugleikakrøv, ið verða sett í samband við bygging av bústovnum.

4.4.1 Inngongd

Inngongd til íbúðirnar kunna brúkast í øllum veðri, og tað er tí neyðugt at gera vindfang til hvørja íbúð. Í hesum sambandi skal hugsast um ljósviðurskifti.

Í tann mun tað ber til, skulu inngongdirnar vera javnt við lendið (niveaufríar).

4.4.2 Rørslutarn

Tað hevur týðning, at íbúðirnar, í mestan mun, eru innrættaðar so húsfólk, sum búgva í sambýlinum, kunnu gerast rørslutarnaði við árunum, og tí er neyðugt, at íbúðin tá kann tillagast til sama húsfólkið uttan størri broytingar. Hetta er ikki galdandi fyri hemsina.

4.4.3 Kamar og stova

Kamar skal rúma eini staksong, klædnaskápi og einum songjarborði. Íbúðirnar skulu vera lættar at innrætta og innbygdar loysnir kunnu við varsemi hugsast inn.

Møguleiki skal vera, at innrætta íbúðina á fleiri ymiskar háttir, tí búfólkini hava ymsan tørv.

Møguleiki skal vera fyri myrkalegging. Atlit skulu takast at privatlívi í mun til val av vindeygum og staðseting av hesum. Her skal hugsast um stødd, spegling og avskerman.

4.4.4 Baðirúm

Allar íbúðirnar hava egið vesi, ið er 5 fermetrar til støddar. Neyðugt kann verða at dagføra verandi vesi, so hesi lúka krøv til rørslutarn og so fast innbúgv er í tráð við tørvin hjá húsfólkinum.

Einki felagsvaskirúm er, so fólk skulu keypa sær vaskimaskinu og turkitrumlu. Innleggingar skulu vera so, at hetta er einfalt at seta til.

4.4.5 Køkur

Allar íbúðir eru innrættaðar við einum køki, ið liggur sum ein partur av alrúmi. Neyðugt kann vera at dagføra verandi køk, so hesin er í tráð við tørvin hjá húsfólkinum.

Køkurin skal hava vanligar hentleikar, t.e. ovnur, køliskáp, kókipláta, eymhetta, køksvask, men ikki vera ov stórir. Innleggingar skulu vera so, at hetta er einfalt at seta til. Møguleiki skal vera hjá starvsfólki, at slökkja komfýrin við el-avbrótara og at slökkja fyri vatninum.



4.4.6 Hems

Ein hems er innrættað í öllum íbúðum og kann hendan nýtast til goymslu. Neyðugt kann vera, at gera tillagingar av hemsini, so øll krøv um trygd og brunaviðurskiftum verða lokin.

4.4.7 Útiðki

Avskerman skal vera millum útiðkini, soleiðis, at einstøk íbúðirnar ikki síggja inn til hvørja aðra, og so at fólk ikki órógvast av hvørjum øðrum tá tey koma og fara.

4.5 Felagsrúm til íbúðarlonina

4.5.1 Uppihaldsrúm við húsarhaldskøki

Uppihaldsrúmið skal rúma felags máltíðum og sosialum felagsskapi og tað skal staðsetast í verkstaðsbygninginum og í samráð við byggingevndina. Í uppihaldsrúminum skal vera ein vanligur húsarhaldskøkur sum í einum húsarhaldi.

Køkurin skal hava vanligar hentleikar, t.e. ovn, mikroovn, køliskáp, uppvaskimaskinu, kókiplátur, eymhettu, køksvask, umframt kókikrana, men ikki vera ov stórir.

Uppihaldsrúmið skal, umframt køk, hava pláss fyri sofú og sjónvarp til felags virksemini. Tað skal vera pláss fyri spísiborði og stólum til 6 til 10 fólk, og tað skal vera møguligt at sita við borðið í koyristóli.

Rúmið skal taka atlit at, at ymiskur aktivitetur kann vera í senn, uttan at ov nógv órógv er av hesum.

5.0 Skipan av byggiðkinum

5.1 Lendi

Lendið er liggur ábygt og partvís asfalterað, meðan meginparturin av økinum hevur eitt lag av grúsi. Við allar inngongdir, har gólvhædd er á lendishædd (niveaufrítt), skal rist ella tílíkt leggjast, so eisini her kann tryggjast gott hall út frá bygningi samstundis við, at krav um atkomuviðurskifti verða hildin.

5.2 Økið uttanum

Uttanumøkið skal skipast soleiðis, at góðir móguleikar verða hjá húsfólkinum at vera úti. Krókar við lívd skulu virka sansamennandi fyri húsfólkinum. Hetta kann gerast m.a. við plantum ella øðrum, sum verjir móti vindi. Plantusløg skulu veljast, sum eru harðbal í mun til veðrið og stimbra sansirnar og eru einfald at halda, sum t.d. trø og runnar. Uttanumøkið skal gerast samstundis sum bygt verður og í tráð við lendis- og skipanarætlanina fyri alt økið.

Seyðahús, á og annað eru í økinum og fríki er, sum atlit eyðsýnt skal takast at. Ynskiligt er, at sambýlið og uttanumøkið sameinast við grannalag og annað virksemini í økinum.

5.3 Atkomuvegir

Atkoma til íbúðarlonina og verkstaðsbygningin verður frá atkomuvegnum Við Týkarheyggi. Atkoman til bygningin skal skipast soleiðis, at koyrast kann til høvuðsdyrnar við verkstaðsbygningin, at seta fólk av.

Brandbilar, sjúkrabilar o.s.fr. skulu hava góðar atkomumøguleikar sbrt. galdandi krøvum. Vørukoyring, ruskbilar o.t. bilar skulu somuleiðis hava pláss til, at koyra til dyrnar við verkstaðsbygningin t.v.s. stórkøk og starvsfólkaøkið, at seta vøru av ella at heinta rusk.



Skipað ruskskýli skal vera leyst frá bygninginum, tætt við íbúðir, inngongd til starvsfólkaekið og stórkøk.

5.4 Parkering

Parkeringspláss skal gerast sambært galdandi myndugleikacrøvum.

Hugsast skal um, at staðseta parkering við atliti at, at bygningurin skal hava ein heimligan dóm. Parkeringsøkið skal skipast soleiðis, at óljóð frá bilum, ljós o.t. verður avskermað og á ongan hátt órógva inni í bygninginum.

Parkeringsflatan er stór og havast skal í huga, hvussu regn og onnur væta verður veitt burtur. Parkeringsøkið skal vera grasarmerað ella tílíkt, ið kann leiða vatnið burtur.

Asfalt kann verða nýtt, um bygginevndin tekur undir við hesum.

5.4.1 Løðistøð til el-bilar

Løðistøð skal vera til el-bilar.

6.0 Tøkni og veitingar

Skipanir/útbúnaður/stýringar skulu lýsast og veljast í mun til livitíð, viðlíkahald og heildarkostnað, eisini við atliti at orkunýtslu. Harumframt skulu skipanirnar/útbúnaðurin setast soleiðis, at rakstur og viðlíkahald kann gerast á nøktandi hátt.

Niðanfyri nevndu skipanir/útbúnaður skulu lúka nevndum crøvum, umframt fylgja viðkomandi faknormum, hetta er tó bert galdandi fyri tær skipanir og útbúnað ið eru partur av umvælingini í verandi bygningum.

6.1 Veitingar (til bygningin)

Allar veitingar, so sum el, vatn, tele, kloakk eru í økinum, og skal bygningurin knýttast at verandi veitingum. Kannast skal, um verandi veitingar eru nøkt andi til virkseimið í bygninginum og skulu tillagast eftir tørvi.

Skipanir skulu fyrireikast og gerast, so at bygningurin er so orkuvinaligur sum til ber í mun til upphiting og rakstur.

Bindast skal í verandi kloakkskipan og vatnveiting í økinum sambært crøvum frá Vága kommunu. Tele- og netskipan skal leggjast inn í bygningin. Útgreinað crøv til veitingarnar eru partur av framhaldandi arbeiðinum og verða at skjalfesta sambært viðkomandi faknormum.

6.2 Innleggingar (í bygningin)

Allar innleggingar skulu prosjekterast við støði í galdandi normum og standardum. Bindast skal í verandi skipanir í økinum sambært crøvum frá Vága kommunu. Innleggingar skulu skipast soleiðis, at neyðug røkt av skipanum kann gerast á fullgóðan hátt.

Innleggingar skulu í størst møguligan mun leggjast soleiðis til rættis, at innrætting, rakstur og



viðlíkahald gefur minst mögulegt órógv fyrri virksemi og brúkarar í húsinum, harumframt skal öll útgerð í stærst mögulegan mun vera orkuvinalig.

6.2.1 Stýringar:

Umráðandi við góðum amboðum til optimering av orkunýtsluni. Millum annað:

- Lækking av hita á náttartíð og annars eftir tørvi (t.d. í ferium).
- Tillaging av hita í hitaskipan eftir útihita.

Støða skal takast til, um brúkarar skulu hava møguleika at stýra hitanum, ella hetta skal gerast sentralt (av starvsfólki / húsavørði)

6.2.2 Innleggingar til bygningin eru m.a.:

Hiti, vatn, kloakk og el.

Hiti: Skipanir skulu fyrireikast og gerast, soleiðis at minst möguleg orka verður brúkt til upphiting og rakstur av bygninginum. Bygningurin skal hitast upp við varandi orkukeldu. Val av oljufýring er ikki ein møguleiki.

Hitaskipanin skal skipast við uppdeiling og stýringum, ið tryggja skynsama upphiting av bygninginum í mun til veður, virksemi o.a.

Vatn: Drekkivatnsskipanir skulu skipast soleiðis, at krøv til drekkivatn altíð eru rokkin, og at tryggjað er ímóti tæring í skipanini. Partar av vatnskipanini, ið ikki brúka vatn vanliga, t.d. brandskáp, spulikranar og tilíkt, skulu vera íbundin á ein hátt, at krøv til drekkivatnsgóðskuna støðugt eru rokkin fyrri aðrar skipanir.

Frárenningar: Frárenningar í bygninginum skulu skipast í stærst mögulegan mun, soleiðis at tørvur ikki er at pumpa frárenningar. Verður neyðugt við pumpum, skulu tær staðsetast uttan fyrri bygningin.

El: El-skipanin skal nøkta allar skipanir í mun til virksemi í bygninginum. El-skipanir skulu tillagast virkseminum við atlit at fleksibiliteti í mun til framtíðarrakstur og røkt á best mögulegan hátt.

Føringsvegir: Allir føringsvegir skulu leggjast til rættis, soleiðis at innleggingar eru væl skipaðar og ruddiligar og lætt atkomuligar fyrri broytingum og útbyggingum.

Innleggingarbakkar skulu taka atlit at ymisku skipanunum, soleiðis at tær eru skipaðar hvør sær á skynsaman hátt. Føringsvegir skulu brunatryggjast í mun til brunaflokkar.

Stýringar: Ynskiligt er, at hava neyva hitastýring, sum tekur atlit at náttarlækking, hitaíkast og útihita. Miðstøðustýring av hita, sum starvsfólk varar av.

Ljós skal vera egnað til sensitivar persónar og má ikki verða stýrt av rørslofólurum.

Umhugsast skal yvirvaking av vindeygum og hurðum, álopsalarm o.a.

6.2.3 Luftskipan

Luftskiftisskipanir skulu projekterast við støði í galdandi normum og standardum. Víst verður til BK17 kap. 6 um inniumhvørvi.



Luftskiftisskipanin skal skipast við uppdeiling og stýringum, ið tryggja skynsamft luftskifti í bygninginum í mun til veður, virkseml o.a. Hvørt rúm sær skal hava serstaka luftskiftistýring, so hvør einstakur borgari kann tillaga luftskiftið eftir egnum ynski og tørvi.

Luftskiftisloysnir skulu veljast við atliti til persónar, ið er viðkvom fyri ljóði.

6.2.4 Ljós

Serlig atlit skulu takast til fólk, ið kunnu vera sera viðbrekin í mun til natúrligt ljós og ljósútbúnað.

Val av vindeygum og ljósútbúnaður skal gerast í tøttum samstarvi við byggingevnd, so rætta loysn verður vald. Møguleiki skal vera at dempa flest øll ljós, har tað gevur meining í mun til virkseml. Blankar yvirflatur skulu avmarkast, eins og stórar vindeygaflatur. Møguligt skal vera at myrkaleggja og avskerma vindeyguni.

Kring allan bygningin uttandura, skal vera nøktandi ljós, so fólk á sambýlinum trygt kunnu ferðast uttandura.

6.3 Net

Netskipan skal leggjast inn í bygningin. Tráðleyt samband skal vera í øllum bygninginum, umframt fast samband, ið eisini skal í hókandi mun vera í arbeiðsrúmmum. Innleggingar í samband við ymiskar trygdarskipanir nýta eisini fasta netsambandið, tí er umráðandi, at tøk netstik verða sett í allan bygningin. Ynski er um ADK skipan, um tað er fíggjarliga skynsamft.

Tað skal vera pláss fyri einum rack skápi við UPS.

7.0 Krøv og ynski til bygninglutir

Allir bygninglutir skulu gerast, samansetast/byggjast og nýtast sum fyriskrivað í tilhoyrandi reglum, krøvum, vegleiðingum og normum. Útgreinað krøv til bygninglutir eru partur av framhaldandi projekteringararbeiðinum og skulu skjalfestast sambært viðkomandi faknormum.

Val av tilfari skal vera við høgari góðsku í mun til haldføri og ellisdæmi. Bygninglutirnir hvør sær skulu hava langa livitíð og gerast soleiðis, at viðlíkahaldið er so avmarkað sum til ber.

Vátrúm, sum t.d. høli til reingerð, vásarúm, vesirúm, køkur o.t., skulu vátrúmstrýggjast.

Niðanfryi nevndu bygninglutir skulu lúka nevndu krøv í tann mun hetta er partur umvælingini í verandi bygningum.

8.0 Konstruktiónir

Val av konstruktiónum skal vera kent og tryggja skynsaman byggihátt. Hesin partur, (8.0 Konstruktiónir) er bert viðkomandi í tann mun hetta er partur umvælingini í verandi bygningum.

Atlit skulu sýnast at feroyska veðurlagnum, og skulu konstruktiónirnar dimensionerast til eina vindlast svarandi til 55 m/s. Konstruktiónir, komplettering, yvirflatur og samanbyggingar, skulu vera haldgóðar í mun til regn, kava, frost og vind.



Berandi konstruktiónir skulu fyrireikast og gerast við atliti at størst møguligum fleksibiliteti. Berandi betongveggir verða tí bert nýttir í tann mun, hetta er neyðugt fyri ta berandi skipanina og heildarstöðufestið. Konstruktiónir, sum eru úr betong og standa berar, skulu dustbindast.

8.1 Framsíður

Val av tilfari og bygningslutum í framsíðunum skal fremjast við atliti at kendum og haldferum tilfari og bygningsloysnum. Hædd skal takast fyri, at útsjónd hóskar til umhvørvið, og at bygningsniðið er lagað eftir veðrinum (sól, regni og vindi) soleiðis, at bygningurin bæði kann gagnnýta og samstundis verjast móti náttúrukreftum. Eisini skulu atlit til at framsíður eru lættar at viðlíkahalda.

8.2 Tekja

Tekja skal byggjast úr dygdargóðum tilfari, eignað til føroyska veðurlagið. Takformur skal vera einfaldur og við góðum kendum loysnum. Ynskiligt er, at tekja skal byggjast við halli, har tilfarsval og hall passa væl til føroysk viðurskifti.

8.3 Vindeygu og størri glasumráðir

Val av vindeygum og evt. glasumráðum skal passa til føroyska veðurlagið og vera staðsett skilagott í mun til veður og vind. Hugsað eigur at vera um haldferi og viðlíkahald, soleiðis at livitíðin gerst long. Somuleiðis eigur at hugsast um inniklima og sólávirkan inn í bygningin, bæði í.s.v. ljós og hita til dæmis við UV-resistentum vindeygum. Møguleiki skal vera at myrkaleggja kømur. Atlit skulu takast at privatlív í mun til val av vindeygum. Her skal hugsast um stødd, spegling og avskerman.

8.4 Skilaveggir

Skilaveggir og glasumráðir skulu lúka styrkis-, ljóð- og brunakrøv.

Gjøgnumføringar í skilaveggjum skulu ljóð- og brunatættast. Gjøgnumføringar skulu í mest møguligan mun leggjast inn frá felagskjunum ella gongdum, og ikki millum íbúðir.

Í vátrúmunum skulu serlig fyrilit havast fyri tættleikanum í øllum rúmunum, eisini har ymiskt tilfar verður bygt saman, so sum millum vegg og gólv og í hornum. Umhugsast skal nýtsla av homogenum gólvi/veggjatilfari.

8.5 Gólv

Gólv skal vera úr slitsterkum og viðlíkahaldsløttum tilfari. Tilfarsvalið skal taka atliti at, at umhvørvið skal vera heimligt, heitt og innbjóðandi. Bygginevndin má inndragast, um so er, at krøvini omanfyri ikki ganga hond í hond.

Tað er av sera stórum týðningi, at litir á gólvi og litskifti millum ymsu gólvini verða vald eftir tørvinum hjá húsfólkinum.

Høvudsinnngongdir skulu hava flísaálegging, ið hóskar til gólvhita, umframt mottur, sum tryggja, at vatir og skitnir skógvar og koyristólar verða turrir/reinir. Gólválegging á vesum skal vera gliðtrygt.

8.6 Loft

Loftini skulu gerast og fyrireikast soleiðis, at innleggingar goymast. Loftini skulu tryggja góð ljóðviðurskifti, umframt at vera lætt at halda rein. Um træbetong-loft verða nýtt, skulu hesi vera málaði.

Niðurrhongd loft skulu kunna takast niður á hóskaði stöðum, so tað slepst til tøkniligar innleggingar alla staðni, har tað er neyðugt, og uttan at loftini farast av hesum.



Á baðirúmum skulu loft tola sera nógva vætu. Loft skulu kunna reingerast og málast eftir tørvi. Um ber betongloft verða nýtt, so skulu hesi vera dustbundin og tryggja góða ljóðgóðsku.

8.7 Út- og innhurðar

Høvuðsúthurðar skulu vera úr góðari góðsku, egnaðar til færoyska veðurlagið og túni skal vera javnt við gólvið.

Høvuðshurðar skulu vera slitsterkar og harðførar við góðari gátt. Høvuðshurð skal vera vard undir taki.

Høvuðsúthurðar skulu vera M10.

Allar útgangandi úthurðar skulu hava fastan vegg ella aðra verju aftanfyrri hurðina, sum skal virka sum hurðastoppari og verja móti vindi og veðri.

Innhurðar skulu vera úr góðari góðsku og egnaðar til nógv lastað brúk, svarandi til skúlabrúk. Serliga er umráðandi, at tær eru í ljóðklassa, sum hóskar til málbólkin. Innhurðar skulu vera vanligar hurðar og ikki skjótihurðar. Hurðar inn til baðirúm skulu vera vátrúmshurðar.

Lyklaskipan skal gerast fyrri heimið í samsvari við húsfólki.

9.0 Krøv og ynski til innbúgv og útbúnað

Fast innbúgv og útbúnaður, sum er nevndur í byggiskránni, skal vera við í verkætlanini.

Innbúgv og útbúnaður skal vera heimlig, men haldgóð vøra, sum er egnað til húsfólk og starvsfólk.

Innbúgv og útbúnaður skal veljast í samráð við brúkarabólk.

Bygginevndin stendur sjálv fyrri at keypa leyst innbúgv. Tó skal leyst innbúgv í íbúðum ikki íroknað, tí húsfólk koma við egnum innbúgv og innbúgv er við í söluni.

Køkar og vaskirúm:

- Køselementir - íroknað lúkur skulu vera úr slitsterkum tilfari, høgari góðsku og við Softlock hongslum.
- Borðplátur skulu vera úr slitsterkum tilfari og við høgari góðsku.
- Køksvask, reingerðarvask o.a. skulu vera undirlímað í borðplátu. Køksvask skulu vera við bakka.
- Reingerðarvask skal veitast til vásakøk. Reingerðarvask skal vera undirlímað í borðplátu.
- Spulikrani skal veitast til vásakøk, reingerðarrúm og vaskirúm.

Hvítvøur:

Allar hvítvøur skulu vera orkuvinarligar og lættar at handfara. Hvítvøur er m.a.

- Kókipláta, bakarovnur, høgt køliskáp, frystiskáp, mikroovnur, uppvaskimaskina og eymhetta til allar køkar.
- Ídnaðarvaskimaskinur og ídnaðarturkitrumlarar til reingerðarrúm.
- Frysti- og kølirúm skal vera orkuvinarligt og úr dygdargóðum tilfari.

Vesi og brúsurúm:

- Vesikummur skulu vera festar til gólv við nøktandi fjarstöðu til vegg.
- Hondvøsk skulu vera vegghongd.
- Brúshøvd og hondbrúsa á vesum í íbúðum.



10.0 Heilsa, Trygd og Umhvørvi (HTU)

HTU skal vera ein týðandi partur av verkætlanini í prosjektering, útinning, rakstri og viðlíkahaldi, og starvsfólk skulu hava eitt gott arbeiðsumhvørvi bæði í tilgongdini til verkætlanina, undir bygging og tá bygningurin er tikin í nýtslu.

Skyldur javnført ásetingunum í arbeiðsumhvørvislógávuini og umhvørvislógávuini skulu fylgjast.

Tryggjast skal, at ásetingarnar í *“Arbejdsministeriets bekendtgørelse nr. 1017 af 15. december 1993 om indretning af byggepladser og lignende arbejdssteder efter lov om arbejdsmiljø”*, ið er sett í gildi fyri Føroyar við *“kunngerð nr. 136 frá 4. september 1995 um reglur fyri byggipláss og líknandi arbeiðspláss”* við fylgiskjølum, verða fylgdar. Listi yvir loysnum innan arbeiðsumhvørvisviðurskifti, sum eru út yvir tað vanliga, skal gerast.

Ráðgevi skal tryggja í prosjektering, at byggjarbeiðið í mest møguligan mun verður framt í vanligari arbeiðstíð, tó kann henda, at neyðugt verður at skipa nakað av byggjarbeiðinum uttan fyri vanligari arbeiðstíð. Skipað samstarv skal vera millum byggifeløg, byggileiðslu, fakeftirlitið og starvsfólk, harundir byggifundir, sum meginregla verða hildnir hvørja ella aðruhvørja viku. Trygdarfundur og -runda undir bygging verða sum meginregla hildnir 14. hvønn dag. Undir prosjektering skal ráðgevi regluliga hava fundir, har HTU-samskipari undir prosjektering luttekur.

Tryggjast skal, at byggjarbeiðið verður lagt soleiðis til rættis, at tað sum heild verður til minst møguligan ampa fyri kringumstøðurnar. Arbeiðið skal skipast soleiðis, at tað elvir til minst møguligt óljóð, dálking og ferðslu í umhvørvinum. Fyribils ávísingar og vegleiðandi skelti skulu setast upp í samstarvi við byggiharran og avvarðandi kommunu.

HTU-ætlanin hjá Landsverki skal takast við í felagstreytunum. Tilfar og upplýsingar til HTU-ætlanina frá ráðgeva og arbeiðstakara skal latast tí, sum vegna byggiharra er HTU-samskipari (trygdar-/arbeiðsumhvørvisvissamskipari).

11.0 Fíggjarlig viðurskifti

Bygginevndin og ráðgevar skulu leggja seg eftir at gera eina verkætlan, sum hevur so lágan byggikostnað sum til ber.

Ein kostnaðarmeting er gjørd fyri umvælingarnar (byggistig 1) av verandi bygningum og neyðugt er at halda seg til verandi fígging.

12.0 Rakstur og Viðlíkahald (ROV)

Hesin partur verður tikin við í tann mun tað gevur meining í samband við umvæling og dagføring av verandi bygningum.

Endamálið við rakstrar- & viðlíkahaldsætlanini er at tryggja eitt framhaldandi, nøktandi viðlíkahald. Viðlíkahaldið skal leggjast til rættis og passast til raksturin av bygninginum annars. Í samljóði við



funktionskrøvini í byggiskránni, skal viðlíkahaldsstöðið vera viðvirkandi til at rækka dygdar- og haldgóðari bygging:

Byggiharri krevur í hesi verkætlan talgilda avhendan. Tað er galdandi fyri allar upplýsingar, sum hava beinleiðis ávirkan á framtíðar rakstrarskeiðið. Treytirnar eru galdandi fyri allar arbeiðstakarar í verkætlanini.

Í hesum stykki eru yvirskipað krøv lýst við tí endamáli at halda funktionella og fíggarliga virðið í bygningi og fríøkjum, herundir byggilist, -tækni og dygd.

13.0 Projektering

Hesin partur verður tikin við í tann mun tað gevur meining í samband við umvæling og dagføring av verandi bygningum.

Bygningurin skal sniðgevast og gerast, soleiðis at rakstur og viðlíkahald av bygninginum verður skynsamt.

Val av tilfari skal stuðla upp undir skynsaman rakstur og viðlíkahald, umframt at val av tilfari skal tryggja:

- Eitt optimalt inniklima, uttan ampa av innandura flatum, herundir: Gólv, veggir, loft o.a., sum fæst í samstarvi við brúkara og rakstrarskipanina, grundað á tær veittu vegleiðingar og fyriskipanir frá arbeiðstakara.
- Ein tættan og byggitøkniliga rætt útførdan klimaskerm.
- Góðar og tryggjar umstøður fyri brúkarar og gestir í bygningi og útiøkjum.
- Vælvirkandi og orkurættar tøkniligar innleggingar.

Allir lutir, ið krevja reingerð, ansing og røkt, skulu vera atkomuligir og skulu vera settir soleiðis, at arbeiðið at reinsa, ansa og røkja lutirnar/skipanirnar er trygt og nøktandi, herundir:

- Luftskiftisrør og rør í síni heild skulu verða sett so, at tað er møguligt at reinsa og røkja rørskipanina.
- Eftirlitslúkur herundir EI-, HVS-, Ventilatió-, o.a.
- Talvir og skýggjar fyri EI-, HVS-, Ventilatió-, o.a.
- Allar tøkniligar lutir o.a.

14.0 Gransking

Hesin partur verður tikin við í tann mun tað gevur meining í samband við umvæling og dagføring av verandi bygningum.

Valdar loysnir skulu granskast, og verkætlanartilfarið skal góðskutryggjast í mun til rakstur og viðlíkahald fyri allar fasur í projekteringini. Gransking skal sum minsta mark fevna um:

- Inniklima.
- Fólkatrygd.
- Reingerð.
- Viðlíkahald.



- Rakstur.
- Kostnað av teim oman fyri nevndu.

Góðskutrygging skal sum minsta mark innihalda:

- Nøktandi støði á verkætlanartilfari.
- Greið og fullfíggað markamót.
- Greining av markamót millum fakbólkar.
- Samsvar millum tekningar, skjøl, útrokningar, tíðarætlan, kostnaðarmeting...
- Tíðarætlan.
- Kostnaðarætlan.

15.0 Avhendan

Hesin partur verður tikin við í tann mun tað gevur meining í samband við umvæling og dagføring av verandi bygningum.

Verkætlanin skal prosjekterast í Revit, og hava ráðgevar til uppgávu at lata byggiharranum allar tekningar "sum bygt" av bygninginum eftir nærri avtalu við byggiharran og IKT avtalu.

Harumframt hava ráðgevar og arbeiðstakarar ábyrgdina av, at øll rakstrar-, eftirlits- og vegleiðingarskjøl (REV) verða latin byggiharranum.

Øll viðkomandi skjøl skulu veitast í fornið, sum greitt frá í IKT avtalu. Skjøl, sum skulu veitast, eru:

- Vegleiðingar fyri REV:
 - Upplýsingar um týðandi byggilutir, elementir og komponentar, sum kunnu vegleiða rakstrarstarvsfólki í dagligum brúki, eftiransan og viðlíkahaldi.
 - Týðandi byggilutir, elementir og komponentar skulu nágreinast viðv. uppbygnað og funktiún. Eisini skal væntað viðlíkahald, tíðarskeið, brúk og veitari upplýsast.
 - Evt. kunnan, upplæring og skeið.
- Viðlíkahaldsætlan
 - 10 ára viðlíkahaldsætlan skal veitast.
- Ætlan um rakstrarkostnað
 - Skjøl um væntaðan kostnað av rakstri, veiting, orkunýtslu og reingerð
 - Meting um rakstrarkostnað skal gerast fyri 10 ára skeið, við kostnaðarstøði frá avhendingardegi.
- Garantiskjøl
 - Allar givnar ábyrgdir/trygdir, harundir einkultvøra og samansettir byggilutir, skulu latast til byggiharra, við avhendan.
- Innregulerings-, máti- og royndarfrágreiðingar



- Innregulering-, máti- og royndarfrágreiðingar, sum eru gjørdar, tá ið farið verður í gongd við verkløg.
- “Sum bygt” tekningar og diagramm
 - Allar tekningar og diagramm, sum nýtt eru í sambandi við bygging, uppseting og tá ið farið verður í gongd við bygningar og verkløg.

Avtaluseðlar og skitsur.

- “Sum bygt” myndir
 - Allar myndir frá byggibyrgan til avhending
 - Myndir frá eftirlitinum
 - Myndir frá arbeiðstakara / veitara
 - Myndir frá byggileiðslu

16.0 Gransking og góðskutrygging

Hesin partur verður tikin við í tann mun tað gevur meining í samband við umvæling og dagføring av verandi bygningum.

Ein góð gransking av eini verkætlan, er ein fortreyt fyri einum góðum úrsliti. Gransking skal verða framd, meðan prosjekteringin er ávegis. Somuleiðis skal granskingin fylgja byggingini og veiting av byggieindum.

Gransking fevnir um innanhýsis gransking og tvørfakliga gransking. Byggiharrin setur uttanhýsis gransking á verkætlanina - sí evt. tíðarætlan. Alt framleitt tilfar skal veitast byggiharra og uttanhýsis granskarum í uppruna forritum so sum Revit, Word ella tilíkt fyri hvørt granskingarstig. Hetta er galdandi fyri byggiharra, byggiharraráðgeva og allar teir prosjekterandi partarnar fyri øll fak. Gransking verður framd á talgildum palli, veittur av LV.

Minstamark fyri ráðgevaragransking eru ásetingarnar í SBI anvisning 246.

Fyri hvørt stig í prosjekteringini skal gransking fremjast og frágreiðing latast byggiharranum. Farast skal ikki undir næsta stig, fyrr enn góðkenning av undanfarna stigi fyriliggur frá byggiharra, og viðmerkingar eru arbeiddar inn í undanfarna stig.



17.0 Fylgiskjöl

Fylgiskjal 01 - Samlað tíðarættlan Sambýlið Birtulíð

Fylgiskjal 02 - Umvælingar og dagfóringar

Fylgiskjal 03 - Lendis- og skipanarættlan

Fylgiskjal 04 - Byggiloeyvið til íbúðarlonina