

# TILMÆLI UM SKÚLABYGNAD OG LÆRIUMSTØÐUR

*Bygnaður fólkaskúlans skal vera grundarlagið undir einari tilgongd, har fakliga stöðið, valmöguleikarnir og sosialu umstøðurnar hjá næmingunum verða ment*



MENTAMÁLARÁÐIÐ 4. JULI 2014

## Innihaldsvirlit

1.0	Formæli	3
1.1	Tilmæli	5
2.0	Arbeidssetningurin	7
2.0.1	Lýsa arbeidssetningin	8
3.0	Skúlabygnaður, tilfeingi og læring	10
3.1	Verandi skipan	11
3.2	Næmingagrundarlag og skúlabygnaður	12
3.3	Skúlabygnaður sum fortreyt fyri at gagnnýta tilfeingið	14
3.4	Tímajáttan	15
3.5	Læraratal	16
3.6	Sosialur felagsskapur	16
3.7	Námsfrøðiliga umhvørvið í skúlanum	17
3.8	Læraraførleiki	17
3.9	Valtilboð	19
3.10	10. flokkur	21
3.11	Skúlabygnaður	22
3.12	Samanbering við Danmark og Noreg	23
3.13	Førleikastovan sum kveikjari	25
4.0	Kommunur, Mentamálaráðið og skúlaleiðsla	26
4.1	Leikluturin hjá kommununum at tryggja undirvísingina	26
4.1.1	Skúlastýrið	27
4.1.2	Skúlaleiðslan	27
4.1.3	Mentamálaráðið	28
5.0	Hvørji atlit skulu takast í sambandi at skipa eina skúlaleiðslu fyri fleiri skúlar í einum øki	29
6.0	Lýsa, hvussu leiðsluviðurskiftini skulu skipast	31
7.0	Støðutakan til ábyrgdarbýtið	32
8.0	Fíggjarligar avleiðingar	33
8.1	Lýsa fíggjarligar avleiðingar av tí, sum mælt verður til	33
9.0	Hvørjar lógarbroytingar viðførir tilmælið	35
10.0	Tikið verður samanum	37
11.0	Keldur	38
	Fylgiskjal 1	39

## 1.0 Formæli

Landsstýrismaðurin í mentamálum setti í november 2013 ein arbeiðsbólk at endurskoða skúlabygnaðin í fólkaskúlanum. Høvuðsendamálið er at skipa størri skúlaeindir, so betri møguleikar verða at gagnnýta bæði fakliga og fíggjarliga tilfeingið, samstundis sum næmingarnir fáa fjølbroyttari undirvísingartilboð. Landsstýrismaðurin legði dent á, at tað stendur arbeiðsbólkinum frítt at kjakast og koma til niðurstøður og tilmæli, sum føra við sær útlekking til skúlaøki, kommunur og leiðslur at fyrisita.

Í tilnevningarskrivinum verður víst á, at yvirskipað tekur arbeiðssetningurin støði í endamálsorðing fólkaskúlans sum almennur skúli at bjóða eina dygdargóða og fjølbroytta undirvísing, sum stuðlar tí einstaka næminginum í fjølbroyttu persónligu menningini. Arbeiðssetningurin leggur áherðslu á at gera uppskot um ein skúlabygnað, har fólkaskúlin verður skipaður soleiðis, at tilfeingið verður gagnnýtt so skynsamt sum møguligt, har allir næmingar hava so góðar og fjølbroyttar valmøguleikar, sum til ber.

Umframt hetta hevur arbeiðsbólkurin svarað ítøkiligum spurningunum um ábyrgdarbýtið millum land, kommunur og skúlaleiðslu, hvørji atlit skulu takast í sambandi við at skipa eina skúlaleiðslu fyri fleiri skúlar bæði innan og um kommunumark, fíggjarligar avleiðingar og lógarbroytingar við atlit at tilmælinum.

Arbeiðsbólkurin fór til verka 11. nov. 2013, tá arbeiðsbólkurin hevði sín fyrsta fund. Bjørn Kalsø, landsstýrismaður og Poul Geert Hansen, aðalstjóri luttóku á hesum fundi, har m.a. arbeiðssetningurin var umrøddur.

Samansetingin í bólkinum er ætlað at tryggja, at allir partar, sum varða av fólkaskúlanum, eru umboðaðir, so at breið semja kann verða fingin.

Landsstýrismaðurin vísti m.a. á, at fólkaskúlin framhaldandi verður fyrisitin í samstarvi millum land og kommunur, og tí verður ikki talan um at leggja fólkaskúlan út til kommunurnar at fyrisita einsamallar, men at málið er, at fyrisitingaruppgávur verða miðfirraðar til ein størri skúlabygnað.

Landsstýrismaðurin nevndi samstundis orðingina í arbeiðssetninginum, har sagt verður hesum viðvíkjandi: *“Fólkaskúlin fer framvegis at vera ein landsuppgáva, har høvuðsábyrgdin er í Mentamálaráðnum, men at ymsar rakstraruppgávur verða loystar í felag við kommunurnar. Ynskiligt er eisini, at umsitingaruppgávur í stóran mun verða miðfirraðar til ein hóskandi skúlaleiðslubygnað uttan fyri ráðið.”*

Tey, ið hava mannað arbeiðsbólkin, eru:

Jenny Lydersen, undirvísingarleiðari í Mentamálaráðnum, forkvinna,

Magnus Tausen, stjóri í Námi, skrivari,

Frida Poulsen, fulltrúi í Mentamálaráðnum,

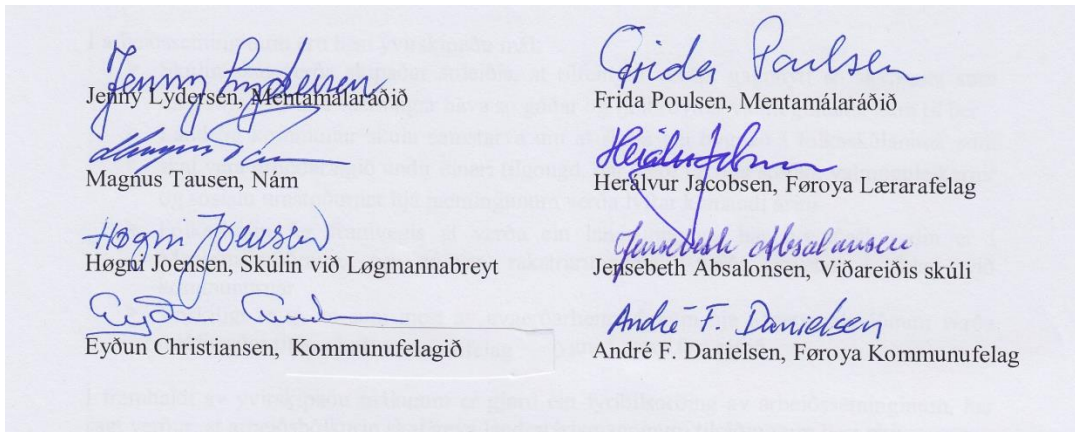
André F. Danielsen, stýrislimur í Føroya kommunufelag,

Eyðun Christiansen, aðalskrivari í Kommunusamskipan Føroya,

Høgni Joensen, skúlastjóri í Skúlanum við Løgmannabreyt,

Jensebeth Absalonsen, fyrstilærari í Viðareiðis skúla og

Herálvur Jacobsen, formaður Føroya Lærarafelags.



Tórshavn hin 4. juli 2014

## Tilmæli

Partur	Tilmæli um	Síða
3.2	Meginreglur fyri skúlastødd, 1-99; 100-299 og $\geq 300$ næmingar	13
3.2	Skúlastøddir $\leq 10$ næmingar	13
3.3	Skúlabygnað sum fortreyt fyri læring og sosialum felagsskapi	15
3.8	Kós fyri læring og trivnað og fakliga menning í skúlaøkinum	19
3.9	Størri skúlaøki sum fortreyt fyri vallærugreinum og breytum	20
3.10	10. floks øki	22
3.11	Skipa landið í 12 skúlaøki	23
3.11	Endurskoða setanarviðurskiftini hjá lærarum, so teir kunnu verða settir í skúlaøkjum	23
3.11	Bygnaður verður gjørdur fyri skúlaøkið	23
3.13	Førleikastovu í øllum skúlum	26
4.1	Reglur um økissamstarv	27
4.1.1	Allir skúlar/deildir í økinum umboð í skúlastýrinum	27
4.1.2	Reglur verða gjørdar um arbeiðsøki hjá økisskúlastjóranum og leiðslubygnaðin í skúlaøkinum	28
4.1.3	Økisskúlastjórin umsitir tímajáttanina til skúlaøkið	28
4.1.3	Økisskúlastjórin fyristingarliga ábyrgd av virksemisætlanum	29
5.0	Reglur verða gjørd um samstørv	30
5.0	Styrkja fyristingarliga partin við felags skrivstovu og umsiting	30
5.0	Býtislykil verður gjørdur fyri skúlagjald	30
5.0	Frítt skúlaaval í økinum	30
5.0	Flutningsskipan partur av avtaluni um skúlasamstarv	31
6.0	Ábyrgdarpersónur í hvørjari eind/skúla	31
6.0	Endurskoða skipanina við leiðsluniðurskurði	31
7.0	Reglur verða gjørdar um arbeiðsbýtið og leiðslubygnað	32
7.0	Mentamálaráðið ger yvirskipaða menningarætlan og setur mál fyri framtíðar fólkaskúlan	32
7.0	Mentamálaráðið ger yvirskipaðar reglur um m.a. minstu krøv til játtanir, høli, útbúnað, serhøli og undirvísingartilfar	32
7.0	Reglur fyri serøkið	33
7.0	Mentamálaráðið skipar framhaldsútbúgving fyri lærarar og leiðarar. Leggur eftir- og framhaldsútbúgvingar til rættis, leiðsluútbúgving og útbúgvingar innan øll fakøki fólkaskúlans	33
7.0	Áseta reglur fyri ábyrgdarøkið og ábyrgdarbýtið millum kommunur í einum skúlaøki og millum land og kommunur	33
9.0	Broyta ásetingina í § 30, stk. 1 um ein sjálvstøðugan skúla	35
9.0	Broyta § 29, stk. 1 um skúlaumdømi	35
9.0	Strika § 29, stk. 5 um at leggja skúlar niður	35
9.0	Endurskoða ásetingarnar í § 32 um skúlabygnað	35
9.0	Endurskoða § 27, stk. 3 um tilvísing til skúla í aðrari kommunu bert kann fata um næmingar, sum eru í 4. skúlaári og eldri	36
9.0	Endurskoða § 46, § 47, stk. 3 – 8 og § 48 um kommunustýrið, so at stýrið fyri kommunurnar í einum skúlaøki fær samsvarandi myndugleika.	36

9.0	Endurskoða reglurnar um skúlastýri í § 50, stk. 3 um skúlar, ið hava færri enn 20 næmingar og í § 50, stk. 1. og 2 um umboðanina í skúlastýrinum í skúlum, sum fleiri kommunur varða av	36
9.0	Endurskoða ásetingarnar í § 51, stk. 3 um umboðanina hjá kommununum í skúlastýrinum	36
9.0	Strika punktini 1 og 2 í § 53, stk. 1	36
9.0	Endurskoða ásetingina í § 55 stk. 1.b um at í skúlum, ið bert hava ein lærara, har er hesin lærari samstundis leiðari skúlans	36
9.0	Endurskoða § 57, stk. 12 og 13, sum fata um skúlasamstarv, og hvat játtan, ið verður tøk í sambandi við bygnaðarbroytingar, kann verða nýtt til	36
9.0	Ásetingar verða gjørdar um 10. flokk við atliti at tilmælinum	36
9.0	Áseta reglur um, hvussu umsitingin verður skipað millum kommunur og leiðslu, tá ið fleiri kommunur varða av einari skúlaleiðslu fyri fleiri skúlar	36
9.0	Endurskoða § 55 við atliti at tilmælinum um økisskúlastjóra	36
9.0	Endurskoða § 13, stk. 2	36
9.0	Alit verður tikið at § 2 í løgtingslóg nr. 12 um sjálvbodna kommunusamanlegging frá 22. februar 2007, so andsøgn ikki verður við tilmæltu lógarbroytingarnar og kommunala sjálvræðið	36
9.0	Áseta reglur um skúlasamanlegging	36

## 2.0 Arbeidssetningurin

Arbeiðið tekur m.a. støði í, at landsstýrið í samgonguskjalinum<sup>1</sup> hevur sett sær sum mál, at miðað verður eftir størri skúlaeindum við atliti at menning av fakliga og námsfrøðiliga umhvørvinum, men at hædd tó skal verða tikin fyri, at smáir skúlar á útoyggj halda fram.

Arbeidssetningurin er sambært skrivi, dagfest 11. juli 2013<sup>2</sup>, har heitt er á kommunufeløgini, um at velja limir í arbeidsbólkin, sum skal endurskoða fólkaskúlalógina við høvuðsatliti á skúlabygnaðinum. Sama skriv er latið Føroya Lærarafelag og umboð fyri skúlaleiðarar um at manna arbeidsbólkin.

Í arbeidssetninginum eru hesi yvirskipaðu mál:

- Skúlin skal verða skipaður soleiðis, at tilfeingið verður gagnnýtt so skynsamt sum møgulegt, har allir næmingar hava so góðar og fjølbroyttar valmøguleikar, sum til ber
- Land og kommunur skulu samstarva um at skipa ein bygnað í fólkaskúlanum, sum skal vera grundarlagið undir einari tilgongd, har bæði fakliga støðið, valmøguleikarnir og sosialu umstøðurnar hjá næmingunum verða lyftar komandi árin
- Fólkaskúlin fer framvegis at verða ein landsuppgáva, har høvuðsábyrgdin er í Mentamálaráðnum, og nógvar rakstraruppgávur verða loystar í felag við kommunurnar
- Ynskiligt er tó, at sum mest av avgerðarheimildunum hjá Mentamálaráðnum verða miðfirraðar til ein hóskandi skúlaleiðslubygnað uttan fyri ráðið

Í framhaldi av yvirskipaðu málunum er gjørd ein fyribilsorðing av arbeidssetninginum, har sagt verður, at arbeidsbólkurin skal geva landsstýrismanninum tilráðing um hesi øki:

1. Skipa skúlabygnaðin soleiðis, at næmingarnir fáa ta bestu skúlagongdina innan givnar fíggjarkarmar
2. Hvørji atlit skulu takast í sambandi við at skipa eina skúlaleiðslu fyri fleiri skúlar í einum øki?
  - tvørturum og innan kommunumark
  - viðvíkjandi skúlagjaldi og
  - møguleigum skúlabarnaflutningi
3. Lýsa, hvussu leiðsluviðurskiftini skulu skipast
4. Støðutakan til ábyrgdarbýtið
  - hvørjum skal skúlaleiðslan hava ábyrgdina av?
  - hvørjum skal Mentamálaráðið hava ábyrgdina av?
  - hvørjum skulu kommunurnar hava ábyrgdina av?
5. Lýsa fíggjarligu avleiðingarnar av tí, sum mælt verður til
6. Hvørjar lógarbroytingar viðførir tilmælið?

<sup>1</sup> Samgonguskjalið millum Sambandsflokkin, Fólka flokkin, Miðflokkinn og Sjálvstýrisflokkinn frá 14. nov. 2011

<sup>2</sup> Skriv til kommunufeløgini, dagfest 11. juli 2013

## 2.0.1 Lýsa arbeidssetningin

Arbeidssetningurinn er ekki einfaldur at greina og at skipa arbeiði eftir, tí beinleiðis samsvar er ekki millum lýstu yvirskipaðu málini og fyribils orðaða arbeidssetningin. Arbeidsbólkurinn setti sær tí fyrir at greina arbeidssetningin nærri.

- I. Fyrsta málið leggur dent á at skapa umstøður fyrir, at næmingarnir fáa fjølbroyttar valmøguleikar. Hetta skal verða gjørt við at gagnnýta tilfeingið, meðan orðingin í arbeidssetninginum er at skipa skúlabygnaðin soleiðis, at næmingarnir fáa ta bestu skúlagongdina innan givnar fíggjarkarmar. Her er ávíst samsvar millum tilfeingi og fíggjarkarm, men tilfeingi fevnir víðari, tí í skúlahøpi er tilfeingið bæði játtan, læraraførleiki og hølismstøður. Heldur ekki kunnu vit siga, at valmøguleikar er tað sama sum besta skúlagongd, men tað er umráðandi, at næmingarnir hava valmøguleikar, sum í fólkkaskúlanum eru rættiliga avmarkaðir og fata bara um lærugreinir í 8. – 10. flokki.
- II. Næsta málið leggur áherðslu á, at land og kommunur samstarva um at skipa ein bygnað í fólkkaskúlanum, sum skal vera grundarlagið undir einari tilgongd, har bæði fakliga støðið, valmøguleikarnir og sosialu umstøðurnar hjá næmingunum verða lyftar. Yvirskipað verður hugsað um heildarmenning fyrir næmingarnar. Her er samsvar við arbeidssetningin um, at næmingarnir fáa eina góða skúlagongd, sjálvst um arbeidssetningurinn bara umrøður fíggjarligu umstøðurnar og ekki tilfeingið sum heild.
- III. Triðja yvirskipaða málið er ein staðfesting av, at fólkkaskúlin framvegis fer at vera ein landsuppgáva, har høvuðsábyrgdin er í Mentamálaráðnum, og nógvar rakstraruppgávur verða loystar í felag við kommunurnar. Í tráð við hesa staðfesting verður í arbeidssetninginum sagt, at støða skal verða tikin til ábyrgdarbýtið millum land, kommunur og skúlaleiðslur.
- IV. Fjórða yvirskipaða málið umrøður eisini ein bygnað, ein hóskaði leiðslubygnað, so at avgerðarheimildir hjá Mentamálaráðnum í stóran mun kunnu verða lagdar til ein hóskaði leiðslubygnað uttan fyrir ráðið.
- V. Harumframt er arbeidssetningurinn at lýsa fíggjarligu avleiðingarnar av tí, sum mælt verður til, og hvørjar lógarbroytingar skulu gerast við atlitum at tilmælinum.

Við atlitum at yvirskipaðu málunum og fyribils orðaða arbeidssetninginum er greitt, at áherðsla er lögð á, at arbeidsbólkurinn skal gera tilmæli um ein øðrvísi skúlabygnað og samstundis ein hóskaði leiðslubygnað, sum kann umsita partar av uppgávanum hjá Mentamálaráðnum.

Ítøkiligast verður sagt í fyribils arbeidssetninginum, at arbeidsbólkurinn skal lýsa, hvussu leiðsluviðurskiftini skulu skipast, og hvørji atlit skulu takast í sambandi við at skipa eina skúlaleiðslu fyrir fleiri skúlar í einum øki, sum bæði kann fata um skúlar innan og tvørtur um kommunumark. Umframt ábyrgdarbýtið millum land, kommunur og skúlaleiðslu.

Viðurskifti, sum arbeidsbólkurinn eisini hevur viðgjørt, eru m.a. fíggjarlig viðurskifti, skúlastødd, læraraførleiki, fakligar avbjóðingar og sosial menning. Ein spurningur, sum fleiri ferðir gekk aftur, var, um arbeiðið við bygnaðarbroytingum er liður í fráboðaðu spariætlanini hjá landsstýrinum um at spara ávísa upphædd í játtanini til fólkkaskúlan. Arbeidssetningurinn umrøður ekki ávísa sparing á játtanini til fólkkaskúlan, men at fáa sum mest burtur úr



fíggjarligu kørmunum og tilfeinginum, so at næmingarnir fáa ta bestu skúlagongdina innan givnar fíggjarkarmar, og at skúlin verður skipaður soleiðis, at tilfeingið verður gagnnýtt so skynsamst sum gjørlígt.

Arbeissetningurin fellur sostatt í tveir partar, har yvirskipaðu málini eru heldur úrtøkilig. Spurningurin um, hvat er tann besta skúlagongdin innan ávísan fíggjarkarm, er ikki so einfaldur at svara, tí hetta veldst so nógv um, hvat skúli, næmingar, foreldur og myndugleikar halda vera eina góða skúlagongd, og hvussu vit skipa skúlagongdina fyri allar næmingar.

Tað avmarkaði arbeiðið hjá arbeisbólkinum í stóran mun, at ætlanin um ein broyttan kommunubygnað ikki varð sett í verk, og at fólkaskúlin ikki verður lagdur út til kommunurnar. Hóast hetta, so ynskir landsstýrið størri skúlaeindir, og at umsitingaruppgávur í stóran mun verða miðfirraðar til ein hóskandi leiðslubygnað uttan fyri Mentamálaráðið. Treytin fyri at skipa ein størri leiðslu- og skúlabygnað er í nógvum førum, at fleiri kommunur mugu samstarva um at skipa skúlaøkið, og tá eru ymisk viðurskifti, sum mugu verða skipað, áðrenn samstarvið kann byrja m.a.felags fígging, starvsfólkaviðurskifti, flutningur, og hvørjir skúlar í økinum skulu nýtast.

Hesi viðurskifti, og at tað er trupult at áleggja kommunum at samstarva um at skipa ein skúlabygnað tvørtur um kommunumark, gjørdu tað torførari at koma fram til, júst á hvørjum grundarlagi, bólkurin skuldi arbeiða. Talan er bæði um námsfrøði, bygnað og fígging.

Arbeissetningurin leggur høvuðs dent á, at málið er at finna ein skúlabygnað, sum tryggjar næmingum fakliga støði, valmøguleikar og sosialar umstøður. Fortreytin er bæði fjølbroyttur læraraførleiki, ávís skúlastødd við atlit til næmingagrundarlagi og tímatali. Eisini fer arbeisbólkurin í hesum sambandi at vísa á, at skúlahugsjónin hevur stóran týðning bæði fyri læring og trivnað, so her eru fleiri viðurskifti, sum grípa inn í hvørt annað.

Arbeisbólkinum hevur tí roynt at finna eina savnandi orðing sum meginreglu fyri arbeiðinum, har skúlabygnaður er grundarlag undir fjøltáttadari læring og góðum sosialum og fakligum møguleikum bæði hjá næmingum og lærarum.

### **Skúlabygnaður, tilfeingi og læring**

- Málið er, at skúlabygnaðurin verður skipaður soleiðis:
- at næmingarnir fáa bestu skúlagongdina innan givnar fíggjarkarmar
  - at tilfeingið bæði fíggjarliga og menniskjaliga verður gagnnýtt so skynsamst sum gjørlígt
  - at allir næmingar fáa bestu læriumstøður og møguleikar fyri fakligar og sosialari menning
  - at næmingarnir hava fjølbroyttar valmøguleikar

Við støði í hesum fór arbeisbólkurin til verka og hevur umrøtt ymsar tættir, sum kunnu virka fyri at mynda ein skúlabygnað, sum skal tryggja, at næmingarnir fáa bestu læriumstøður, samstundis sum tilfeingið verður gagnnýtt. Umframt at ítøkilig spurningarnir eru viðgjørdir.

### 3.0 Skúlabygnaður, tilfeingi og læring

Arbeðsbólkurin hefur í hesum parti viðgjørt ymsu fortreytirnar, sum skulu vera til staðar, fyri at næmingarnir kunnu hava eina mennandi skúlagongd við fakligum avbjóðingum, valmøguleikum og góðum sosialum felagsskapi. Støðið verður tikið í einum størri skúlabygnaði, enn galdandi er í dag, samstundis sum víst er á verandi skúlabygnað og skipan.

Øll børn í undirvísingarskyldugum aldri skulu ganga í fólkaskúla, um tey ikki fáa aðra undirvísing, ið kann javnsetast við undirvísingina í fólkaskúlanum.<sup>3</sup> Undirvísingarskyldan byrjar 1. august í tí álmanakkaári, barnið fyllir 7 ár, og endar 31. juli, eftir at barnið hefur fingið regluliga undirvísing í 9 ár. Tó eru fyriskipanir, sum gera, at børn kunnu byrja eitt ár fyrr ella eitt ár seinni í skúlanum. Fólkaskúlin er ein skipan fyri øll, og tí er umráðandi, at fortreytirnar fyri fjølbroyttari læring og læriumstøðum eru til allar næmingar uttan mun til menningarstig og førleika.

Í tilnevningarskjalinum sæst bæði í yvirskipaðu málunum og í fyribils arbeiðssetninginum, at hildið verður, at bygnaðurin í fólkaskúlanum hefur alstóran týðning og er lykilin til at kunna gagnnýta tilfeingið og at veita næmingunum bestu læriumstøður.

Skúlabygnaðurin skal eisini tryggja næmingunum størri valmøguleikar umframt fakligar avbjóðingar og møguleika fyri sosialum felagsskapi. Hetta eru viðkomandi mál, sum skuldu verið ein tilvitaður partur í øllum skúlaskapi og ein sjálvsagdur rættur hjá øllum næmingum.

Fortreytin fyri at skipa ein størri skúlabygnað er í nógvum førum, at skúlar mugu leggja saman ella samstarva. Eisini verður neyðugt hjá fleiri kommunum at skipa arbeiði tvørtur um kommunumark fyri at fáa eina hóskandi stødd, sum skal tryggja grundarlag fyri einum mennandi skúlaskapi, sum arbeiðssetningurin umrøður.

Ein skúlabygnaður, har fleiri skúlar verða lagdir saman, viðførir, at fleiri næmingar verða í hvørjum skúlaøki. Hetta merkir tó ikki, at tímajáttanin veksur samsvarandi, men í flestu førum, at hon minkar við verandi játtanarskipan, tí tímajáttanin fylgir flokkatalinum, ið skúlin hefur. Næmingar í smærru skúlum, sum verða lagdir saman við einum størri skúla, kunnu í fleiri førum fara inn í verandi flokkar, uttan at flokkatalið økist. Sama er galdandi fyri læraratalið. Skúlaøkið fær í mun til verandi skipan við nógvum smáum skúlum lærarar við nógvum ymiskum førleikum, men læraratalið minkar í tráð við, at næmingar í smáum skúlum kunnu vera partur av flokki í einum størri skúla. Tímajáttanin er grundarlagið undir normeringini, so tá ið tímagrundarlagið ikki økist í einum skúlaøki, so verða tað færri lærarastørv í samlaða skúlaøkinum í mun til, um tað eru fleiri sjálvstøðugir skúlar í einum øki við hvør sínari játtan.

<sup>3</sup> §§ 40 og 41 í Løgtingslóg nr. 125 um fólkaskúlan, [www.logir.fo](http://www.logir.fo)

### 3.1 Verandi skipan

Ein sjálfstøðugur skúli skal vanliga í minsta lagi fata um trý samanhagandi floksstig<sup>4</sup>. Tá ið sagt verður vanliga, so er tað, tí at undantak kann verða gjørt fyri smáu bygdaskúlnar, sum ikki altíð hava trý samanhagandi floksstig, men tó verða roknaðir sum sjálfstøðugir skúlar.

Í reglum um skúlastýri verður eisini trygd veitt fyri smáum skúlum sum sjálfstøðugir skúlar, har ásett er, at í skúlum, ið hava færri enn 20 næmingar og bert ein lærara, verður skúlastýrið valt<sup>5</sup>. Somu sjónarmið eru galdandi, tá ið talan er um at seta skúlaleiðarar í smærru skúllum. Í skúlum, ið bert hava ein lærara, har er hesin lærari samstundis leiðari skúlans.<sup>6</sup>

Skúlabygnaðurin skal m.a. fata um<sup>7</sup>:

- Navnið á skúlanum, og um kommunan hevur fleiri sjálfstøðugar skúlar, so navnið á hvørjum skúla
- Hvørji floksstig skúlin hevur, 1. – 7. flokk, 1. – 9. flokk og 10. flokk
- Tilvísing til undirvísing í øðrum skúlum sambært sáttmála eftir § 27.

Kommunurnar gera uppskot um, hvussu skúlabygnaðurin verður skipaður, og skulu viðgera uppskotið saman við skúlastýrunum<sup>8</sup>. Uppskotið verður síðani sent landsstýrismanninum til góðkenningar. Landsstýrismaðurin kann loyva, at fleiri skúlar í einum øki verða roknaðir sum ein skúli, sjálvt um ikki øll undirvísingarhølini eru savnað á sama staði í økinum<sup>9</sup>.

Sambært floksbýtinum kunnu skúlar verða rættiliga ymiskir í stødd, har minstu skúlnir eru 1 flokkaðir við millum 1 - 14 næmingum.

Flestu kommunur hava skipað egnan skúla, bæði tí at kommunurnar hava ábyrgd av, at næmingar í undirvísingarskyldugum aldri fáa undirvísing á staðnum fyrstu 7 skúlaárin, um ikki samstarvsavtala er gjørd við aðra kommunu, og tí at ynski hjá foreldrunum hevur verið, at børnini ganga í skúla á staðnum, í hvussu er fyrstu skúlaárin. Hetta er eisini í tráð við ásetingina um, at tilvísing til skúla hjá øðrum skúlamyndugleika kann vanliga bert fata um næmingar, sum eru í 4. skúlaári og eldri<sup>10</sup>.

Seinnu árin er talið av kommunum lækkað, og samstundis eru skúlnir eisini vorðnir færri í tali, men nakrar kommunur hava tó fleiri sjálfstøðugar skúlar. Tórshavnar kommuna hevur flest íbúgvar og 40% av næmingatalinum. Í Tórshavnar kommunu eru 11 sjálfstøðugar fólkaskúlar, umframt tveir frískúlar, Frískúlin við Hoyvíkstjørn og Frískúlin í Havn. Tórshavnar kommuna hevur í umbúna at leggja tveir av stóru skúllum saman, Tórshavnar Kommunuskúla og Venjingarskúlan. Klaksvíkar Kommuna hevur 3 sjálfstøðugar skúlar, ein bygdaskúla og tveir rímiliga stórar skúlar í Klaksvík, sum kommunan hevur tikið avgerð um at leggja saman. Sunda kommuna hevur fyra sjálfstøðugar skúlar umframt Felagsskúlan á Oyrarbakka, sum Sunda Kommuna og Eiðis kommuna eiga í felag. Sunda kommuna hevur ætlanir um at leggja allar skúlnar í kommununi saman í ein skúla.

<sup>4</sup> § 30 í Løgtingslóg nr. 125 um fólkaskúlan, [www.logir.fo](http://www.logir.fo)

<sup>5</sup> § 50, stk. 3 í Løgtingslóg nr. 125 um fólkaskúlan, [www.logir.fo](http://www.logir.fo)

<sup>6</sup> § 55, stk. 1 í Løgtingslóg nr. 125 um fólkaskúlan, [www.logir.fo](http://www.logir.fo)

<sup>7</sup> § 32 í Løgtingslóg nr. 125 um fólkaskúlan, [www.logir.fo](http://www.logir.fo)

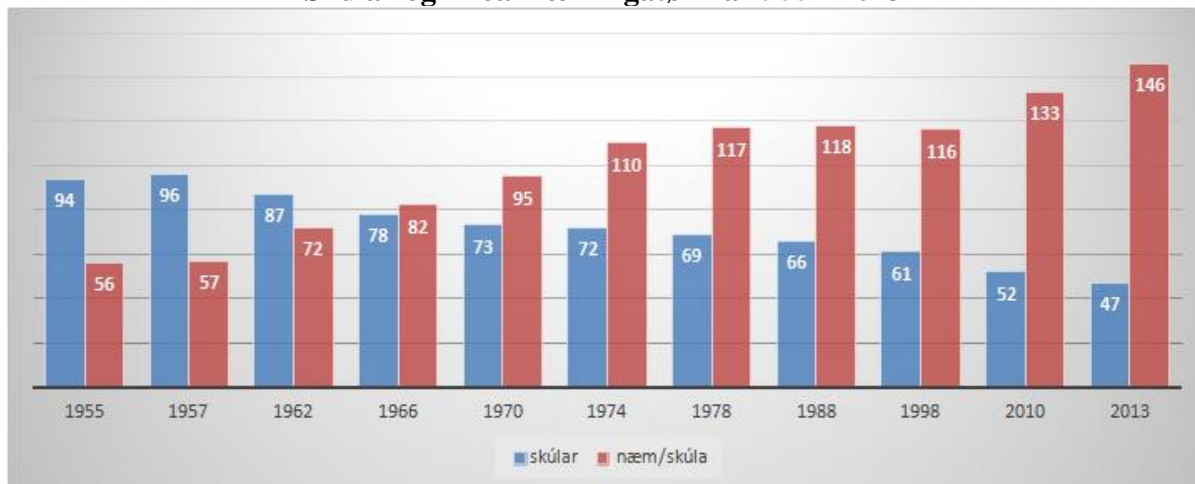
<sup>8</sup> § 47, stk. 6 í Løgtingslóg nr. 125 um fólkaskúlan, [www.logir.fo](http://www.logir.fo)

<sup>9</sup> § 57, stk. 5 í Løgtingslóg nr. 125 um fólkaskúlan, [www.logir.fo](http://www.logir.fo)

<sup>10</sup> § 27, stk. 3 í Løgtingslóg nr. 125 um fólkaskúlan, [www.logir.fo](http://www.logir.fo)

## 3.2 Næmingagrundarlag og skúlabygnaður

Skúlar og miðal næmingatøl frá 1955 - 2013



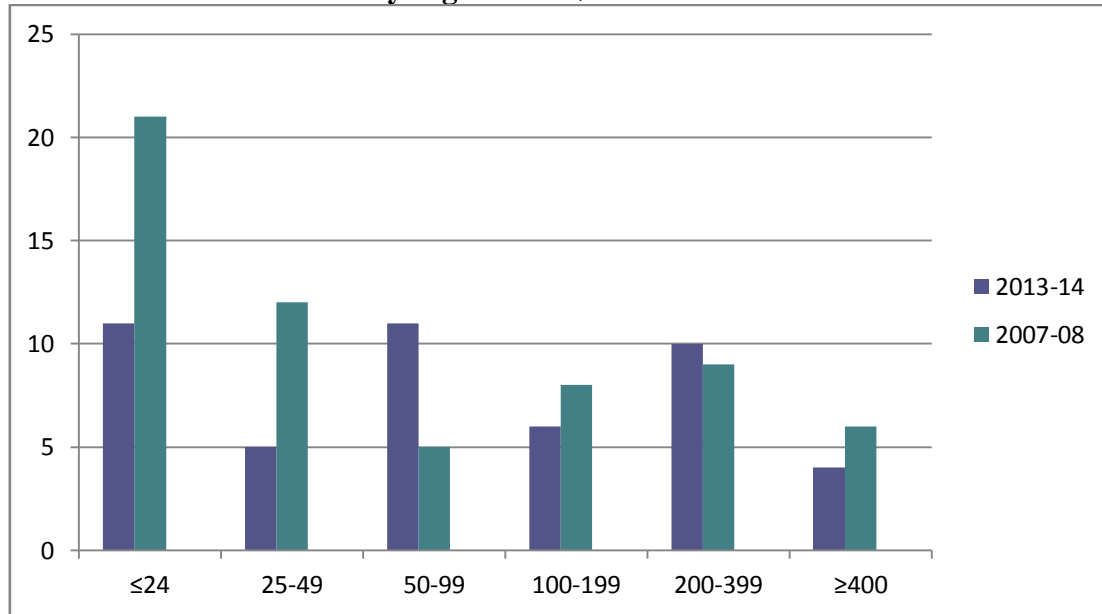
Søguliga gongdin seinastu seksti árin er, at skúlatalið er fækkað niður í helvt, meðan miðal næmingatalið fyri hvønn skúla er næstan trífaldað. Hugburðurin í Føroyum hevur verið, sum stabbamyndin omanfyri vísir, at næmingarnir so vítt gjørligt skuldu fáa undirvísing í síni heimbygd, og tí vóru síðst í 19. og fyrst í 20. øld skúlar bygdar í nógvum bygdum. Eisini vórðu ferðalærara stórv skipað, har lærarin undirvísti í fleiri skúlum eisini í skúlum, ið ikki vóru í somu oyggj. Tað var sum meginregla lærarin, sum flutti millum skúlar og ikki næmingarnir. Skúli og kirkja vóru mentanarberar og karmar um upplýsing og mentan.

Tað hevur tikið drúgvu tíð at nomið við henda siðaarv við undirvísing á staðnum, hóast vegakervið røkkur um alt landið, og almennir flutningsmøguleikar eru tøkir. Tað hava tó verið gjørdar nakrar royndir at minka um skúlatalið m.a. í seksti og sjevti árunum, men síðani hevur skúlatalið verið rættiliga støðugt, til kommunur seinastu árin sjálvbodar hava lagt saman, ella at barnatalið í útjaðaranum er so nógv minkað, at eingi børn hava verið eftir í bygdini ella, at foreldur hava valt at skriva børn síni inn í ein størri skúla.

Í skúlaárinum 2013-14 er samlaða næmingatalið í fólkaskúlanum 7014 næmingar, sum ganga í 47 fólkaskúlum kring landið umframt trimum frískúlum. Næmingatalið er frá einum næmingi í minsta skúlanum til 539 næmingar í størsta skúlanum.

Seinastu 6 árin er talið á skúlum lækkað úr 61 til 47 skúlar. Smáu skúlarnir við 1 – 49 næmingum eru fækkaðir mest við 17 skúlum, meðan tað eru 6 skúlar fleiri, ið hava 50 – 99 næmingar. Stórir munur er ikki í hinum skúlastøddunum, men tilsamans eru 14 skúlar færri.

**Talvan vísir broyting í skúlastøddum seinstu 6 árinu**



Arbeðsbólkurin hevur umrøtt skúlastødd á fleiri fundum og við støði í ymsum sjónarhornum, m.a. skal ein leiðsla leiða fleiri skúlar? skulu næmingarnir skipast í deildir í skúlanum? trívast og læra næmingar best í stórum skúlam? og dúva okkara grannalond bara á stórar skúlar?

Arbeðsbólkurin er ikki komin til eina greiða niðurstøðu um, hvør skúlastødd er best fyri góða læring, trivnað og eitt fakligt umhvørvi bæði hjá næmingum og lærarum. Hetta er ikki so einfalt, har bara eitt svar er, tí tað veldst so nógv um ta lærandi skipan, sum er í einstaka skúlanum og umstøðum bæði hølisluga og námsfrøðiliga at rúma øllum næmingum.

Umráðandi er at taka støði í egnum jørðildi, mentan, næmingagrundarlagi og landafrøðiliga búseting og ikki bara hugsa um, hvat gjørt verður í øðrum londum. Við einum næmingatali, ið er umleið 7000 næmingar og búseting í einum oyggjasamfelag, kunnu ikki allir næmingar ganga í stórum skúlam við einum 800 næmingum.

Við atlit at næmingatali og landafrøðiliga búsetingini mælir arbeðsbólkurin til, at skúlarnir í skúlaøkjunum verða skipaður í hesar meginstøddir:

- Stórir skúli:  $\geq 300$  næmingar
- Miðal skúli: 100 – 299 næmingar
- Lítil skúli: 1 – 99 næmingar

Mælt verður til, at lítill skúlar, ið hava  $\leq 10$  næmingar, ikki verða í eind fyri seg, men hava samstarv við ein størri skúla í økinum. Undantikið eru skúlar á útoyggj, sum tilskilað í samgonguskjalinum<sup>11</sup>.

<sup>11</sup> Samgonguskjalið millum Sambandsflokkin, Fólkaflakkin, Miðflokkin og Sjálvstýrisflokkin frá 14. nov. 2011

### 3.3 Skúlabygnaður sum fortreyt fyri at gagnnýta tilfeingið

Tilfeingið hjá skúlunum er tímajáttan, lærara- og leiðsluførleiki og undirvísingarligu umstøðurnar. Arbeidssetningurin leggur áherðsla á, at næmingarnir skulu hava fjøllbroytt valtilboð og eitt mennandi fakligt og sosialt umhvørvi. Hesi viðurskifti eru í stóran mun tengd at ávísari skúlastødd.

Ein skúlabygnaður, har fleiri skúlar verða lagdir saman, viðførir, at fleiri næmingar verða í hvøjum skúlaøki. Tímajáttanin økist ikki í samlaða økinum, uttan at fleiri flokkar verða skipaðir, og somuleiðis er við læraratalinum. Hinvegin, so kann skúlaøkið betur gagnnýta læraraførleikarnar, sum eru í skúlaøkinum, men treytin er, at lærararnir eru settir í skúlaøkinum og ikki sum nú í einstaka skúlanum. Tímajáttanin er grundarlagið undir normeringini, so tá ið tímatalið minkar í einum skúlaøki, so verða tað færri lærarastørv og øvugt, tá ið tað økist.

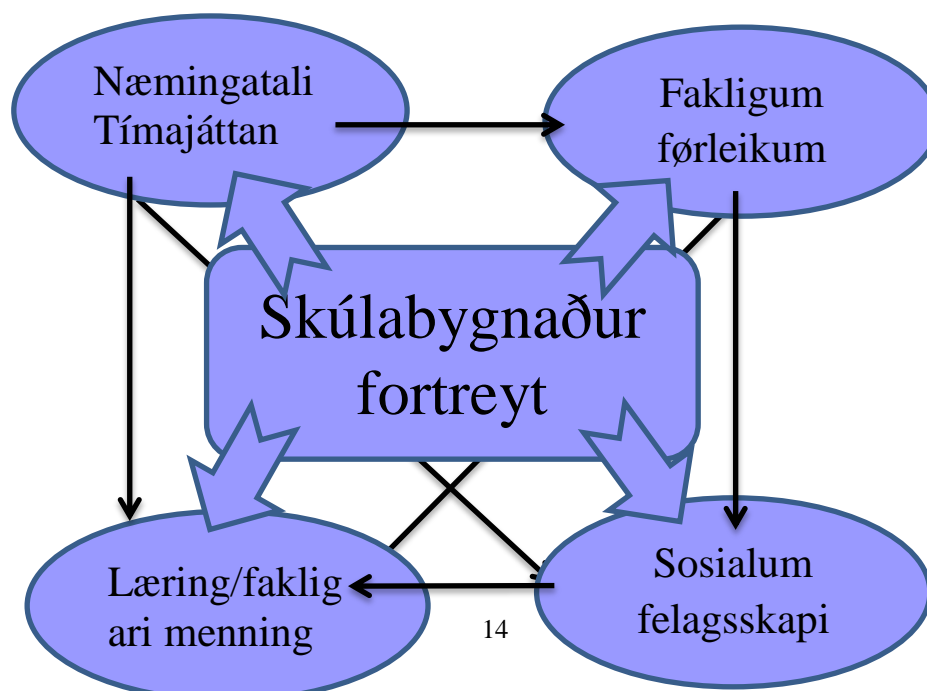
Í myndlinum niðanfyrir er víst, hvussu samanhangur er millum skúlabygnað, næmingatal, tímajáttan, fakligar førleikar, fakliga menning og sosialan felagsskap.

Fortreytin fyri, at allir hesir tættir hava ávísa stødd og fjølbroytni, og at møguleikar eru fyri sosialum felagsskapi fyri øll, er grundað á ein hampiliga stóran skúlabygnað umframt námsfrøðiligu kósina og sosisalu meginreglurnar í skúlunum, skúlabygnaðurin fatar um.

Tað er tó ikki víst, at næmingarnir í einum lítlum skúla hava vánaligar læriumstøður, men tann lítli skúlin hevur ikki somu fortreytir at seta lærarar við ymiskum førleikum. Tímagrundarlag er ikki fyri hesum og heldur ikki til fleiri valtilboð, og næmingarnir hava heldur ikki í sama mun møguleika fyri at finna sín javnlíka.

Hinvegin kann lítli skúlin vera ein fyrimunur hjá næmingum, sum trívast best í einum minni skúlaumhvørvi, har øll kenna hvør annan. Skipanin er einfaldari, og einstaki næmingurin skal ikki hava samskipti við so nógv ymisk fólk. Tað ber eisini til í einum stórum skúlaøki at skipa eitt minni skúlaumhvørvi antin við at nýta ein minni skúla í økinum, ella við at skipa skúlan í skúlanum, har høli í skúlanum verða nýtt til næmingar, sum krevja serlig fyrilit.

#### Skúlabygnaður sum fortreyt fyri tímajáttan, læring og sosialum felagsskapi



Skúlabygnaðurinn er fortreyt ella karmurinn fyri, hvussu einstaka kommunan ella kommunur í felag skipa sítt skúlaøki. Skúlabygnaðurinn er eisini fortreyt fyri at kunna savna fleiri næmingar í einum skúla ella skúlaøki. Hetta viðførir samstundis, at skúlaøkið hevur møguleikar við góðari fyriskipan at skapa eitt mennandi og fjøltáttað undirvísingarmhvørvi. Tveir høvuðsliðir í tilfeingisgrundarlagnum hjá skúlunum eru tímajáttan og lærara- og leiðsluførleiki.

Samanhangur er, sum myndilin vísir, millum øll lið í skipanini, men tað skal tó ein ávís skúlastødd til fyri bæði at kunna seta lærarar við ymsum fakligum førleika og innan ymisk serøki. Í hesum arbeiði at menna og skipa skúlan ella skúlaøkið er leiðslan krumtappurinn.

Mælt verður til í umskipanini av skúlabygnaðinum at leggja dent á, at bygnaðurinn skal tryggja fjøltáttaða læring og sosialan felagsskap.

### 3.4 Tímajáttan

Skúlarnir fáa tillutað ávíst tímatal í mun til flokka- og næmingatal skúlans. Tímar til kravdu undirvísingina og undirvísingarlaga virksemini skúlans t.e. undirvísing í einstøku lærugreinunum, miðfirrað serundirvísing, bólkaskipan, vikartímakvotu o.a.

Tímajáttanin fylgir floksbýtinum, har skúlarnir verða býttir í flokkar í mun til næmingatal<sup>12</sup>: Í ársbýttum skúla t.e. skúli, sum hevur 115 næmingar ella fleiri<sup>13</sup>, fær hvør flokkur tað tímatal, sum er kravt á ávísa floksstiginum, meðan skúlar, sum ikki eru ársbýttir, fáa tímajáttan í mun til næmingatal og aldursbýti á næmingunum<sup>14</sup>.

Vanlig floksstødd er 24 næmingar, men tímar verða ikki latnir til nýggjan flokk, fyrr enn 27 næmingar eru í flokkinum. 5 tímar eyka verða veittir í 3. – 7. flokki, tá ið 25 ella 26 næmingar eru í flokkinum, og partvís tvílæraraskipan verður veitt 1. og 2. flokki, tá ið 18 – 26 næmingar eru í flokkinum<sup>15</sup>.

Harumframt fáa skúlarnir tímar til hesi øki:

- Miðfirraða serundirvísing, sum verður roknað sum 13% av næmingatalinum
- Handaverk og list, har roknað verður við eini miðal bólkastødd, sum er tólv næmingar. Fimm tímar verða roknaðir til hvønn bólkin frá 3. til 7. flokk, tó sum desimaltal fyri hvønn árgangin
- Niðurskurður til ymisk øki sum kt, skúlabókavørð, akt, serlærara, lesivegleiðara, ssp og rætting

Vikartímakvotan, sum skúlin hevur at ráða yvir, er munurinn á játtaðu pultstímunum og brúktu undirvísingartímunum.

<sup>12</sup> § 13, stk. 2 í Løgtingslóg nr. 125 um fólkaskúlan, [www.logir.fo](http://www.logir.fo)

<sup>13</sup> § 13, stk. 2 í Løgtingslóg nr. 125 um fólkaskúlan

<sup>14</sup> § 19, stk. 2b, 3 og 5 í Løgtingslóg nr. 125 um fólkaskúlan

<sup>15</sup> Ráðleggingar skjal, ið Mentamálaráðið sendir skúlunum á hvørjum ári

### 3.5 Læraratal

Næminga- og flokkatalið og harvið tímajáttanin er avgerandi fyri normeringina t.v.s., hvussu nógv lærarastørv eru í skúlanum ella skúlaøkinum. Í einum skúla ella skúlaøki, har fleiri lærarar starvast, er møguligt at seta lærarar við ymsum fakligum førleika og serkunnleika innan ávís øki sum serlærara, lesivegleiðara, skúlabókavørð, akt- lærara og kt-vørð. Eisini er møguleiki at stovna eina førleikastovu, ið bæði hevur eitt hóskaði tímagrundarlag og lærarar við neyðugum førleika.

Skúlarnir seta bæði føst og tíðaravmarkað lærarastørv, og verður normeringin gjørd eftir hesum reglum:

- Føstu størvini verða skipað við atliti at samlaðu tímanýtslu skúlans, har **niðurskurður** er íroknaður vegna m.a. flokslæraraarbeiði, rætting, kt, akt, skúlavegleiðara, serlærara, lesivegleiðara, ssp og helvtin av tímunum til serligan tørv. Hin helvtin av tímunum til serligan tørv verður drigin frá tímanýtsluni.
- Tíðaravmarkað størv verða sett fyri lærarar, ið hava farloyvi og lækkað tímatal. Eisini verður lýst eftir lærarum í tíðaravmarkað starv vegna avlopstímar, barnsburðarfarloyvi, helvtina av játtaða tímatalinum til serligan tørv, tímar vegna lækkað tímatal í sambandi við eftirútbúgving og skúlabókagerð.

### 3.6 Sosialur felagsskapur

Nærleiki, tryggileiki og sosialar relatióner hava stóran týdning í barnsins menning, og tí er umráðandi at hava hesi viðurskifti í huga, tá umskipanir verða gjørdar í skúlabygnaði, so barnið varðveitir og mennir sín samleika og integritet.

Børn læra í sosialum samspæli bæði í felagsskapi við onnur børn og við vaksin. Tað er tí uppgávan hjá myndugleikunum at skipa so fyri, at læriumhvørvið hjá einstaka næminginum verður fjølbroytt bæði fakliga og sosialt.

Ein høvuðsfortreyt fyri at tryggja næminginum hesar lærimøguleikar er ávist næminga- og læraratal bæði fyri at veita næminginum fleiri sosialar relatióner at velja ímillum og hollan fakligan førleika í øllum lærugreinum og lærugreinaøkjum.

Næmingarnir hava í einum stórum skúla ella skúlaøki størri møguleika at finna sínar javnlíkar. Í einum stórum sosialum felagsskapi ber til at knýta vinarbond tvørtur um flokkar og lærugreindir. Tú hevur fleiri floksfelagar, og tú møtir øðrum næmingum í ítrótti, í valholdum, í fríløtunum, á bókasavninum og í tónleika ella í skúlagarðinum.

Næmingatalið einsamalt er ikki nóg mikið fyri at skapa trivnað. Skúlin eigur at raðfesta trivnaðararbeiði og hava fyriskipanir bæði at skapa eitt gott sosialt umhvøri og at fyrirbyggja happing.

Góður læraraførleiki er eitt gott grundarlag í hesum arbeiði, at duga at møta næmingunum, har teir eru bæði menningarliga og fakliga umframt, at næmingar við ymsum tarni skuldu havt betri møguleika at fingið hjálp og verið ein partur av sosiala felagsskapinum í flokkinum. Í einum stórum skúla ella skúlaøki er møguligt at seta lærarar við serkunnleika innan ymisk øki bæði faklig og námsfrøðilig.



### 3.7 Námsfrøðiliga umhvørvið í skúlanum

Lyklaorðið í skúlanum er samstarv: lærara- og næmingasamstarv, lærugreinasamskipan, undirvísingarsamskipan, samstarv millum heim og skúla og millum skúla og samfelag.

Hvussu leggja vit lunnar undir ein skúla, ið gevur næmingunum framtíðartilbúgving? Ein skúla, ið gevur børnum og ungum lívsførleika og lívstreysti at taka við framtíðini? Vit liva í eini broytiligari verð við einum stórum útboði av móguleikum. Í stuttum ber til at siga, at aðalkrivið til nútíðar skúlan er krivið um avbjóðingar. Í skúlanum skulu lærast sjálvstøðugar hugsanargongdir og nýhugsan. Lærast skal at fara í dýpdina við trupulleikum, evnum og lærugreinum og at arbeiða av fullum huga við tí, næmingurin hevur sett tær fyri.

Umráðandi er, at tað ber til at hava eina fjølbroytta undirvísing, ið verður lagað eftir tørvi og fortreytum næminganna. Næmingar eru ymiskir, læra ymiskt og hava sostatt tørv á at verða undirvístir undir ymiskum læriumstøðum. Skúlin skal byggja upp eitt læriumhvørvi, har næmingarnir við ymiskum læritilgongdum fáa móguleika at læra ymiskar arbeiðshættir. Í skúlanum skal kunna bera til at hava skiftandi samveru og arbeiðshættir við fleiri og færri næmingum. Tað hevur týdning, at næmingarnir sjálvir sleppa at gera sínar royndir við sjálvir at seta spurningar, kanna ymisk viðurskifti og finna svarini.

Lærarans leiklutur er sostatt at vera íbirtari, ráðgevi og stuðul. Lærarin er ikki longur ein sum fyllir vitan og virði niður í næmingarnar, men heldur skal hann skapa umstøður so, at næmingarnir sjálvir ogna sær vitan og virði.

Samstarv er neyðugt millum lærarar, fyri at fáa sum mest burtur úr tí tilfeingi, skúlin hevur at taka av. Samstarv millum lærarar ger undirvísingina meira fjølbroytta, og gott lærarasamstarv er við til at leggja lunnar undir eina dygga undirvísing.

### 3.8 Læraraførleiki

Læraraførleikin er sera týðandi í arbeiðinum at skapa ein góðan skúla. Hóast skúlastødd, játtan, sosiala umhvørvið og annað tilfeingið hevur týdning fyri einum góðum skúla, so er tað læraraførleikin, sum helst hevur størsta týdningin. Hvat er so góður læraraførleiki ella rættari, hvat er góð undirvísing, kunnu vit spyrja? Hesin spurningur er ofta spurður og kanska líka so ofta kannaður, tí um vit finna svarið, so hevði tað verið so einfalt at skipa ein góðan skúla. Tá ið læraraførleikin er so tætt tengdur at persónsmenskuni hjá tí einstaka – lærarin brúkar seg sjálvan sum tað týdningarmesta amboðið í undirvísingini – so finst heldur ikki eitt eintýðugt svar til, hvat er góður læraraførleiki. At svara hesum torføra spurningi á einum haldgóðum fakligum grundarlagi, verða metaanlysur hjá John Hattie og Hilbert Meyer nýttar sum grundarlag at lýsa tann góða læraraførleikan og ta góðu undirvísingina.

#### **John Hattie og Hilbert Meyer**

Hyggja vit at kanninum (metaanlysum) hjá ávikavist John Hattie og Hilbert Meyer um, hvat tykist vera góður læraraførleiki, og hvat er góð undirvísing, so kunnu vit finna nøkur eyðkenni, sum eykenna góðan læraraførleika og góða undirvísing.

## Hvörjar færleikar skal lærarin hava

<b>John Hattie</b>	<b>Hilbert Meyer</b>
<ol style="list-style-type: none"><li>1. Hann skal vera autentiskur</li><li>2. Hann skal verða fakliga væl fyri í tí lærugrein, hann undirvísur í</li><li>3. Hann skal hava evnini at leiða</li></ol>	<ol style="list-style-type: none"><li>1. Hann skal hava relatións færleika</li><li>2. Hann skal hava fakdidaktiskan færleika</li><li>3. Hann skal hava leiðslufærleika</li></ol>

Sum talvan vísir, so eru John Hattie og Hilbert Meyer rættiliga samdir um, hvat er góður lærarafærleiki, og verða hesir færleikar nærri lýstir niðanfyri.

### 1. Lærarin skal vera autentiskur

Næmingar eiga at kenna, at lærarin er til staðar, ikki bara sum lærari, men eisini sum menniskja. Leiklutur lærarans eigur ikki einans at verða áminningar ella rættleiðingar. Lærarin skal hava stóra virðing fyri næmingunum. Næmingarnir skulu kenna, at lærarin hevur eina ætlan. Ætlanir, ið geva teimum vón um eina góða framtíð. At lærarin hevur færleika at skapa relatióner til næmingin, hevur alstóran týðning, tí um næmingurin merkir, at lærarin vil honum væl, so er grundarlagið fyri áliti til staðar. Um hugt verður eftir, hvat gevur mestu úrtøkuna, so liggur relatiónerin lærari-næmingur sera ovarlaga á stiganum.

### 2. Lærarin skal vera væl fyri fakliga, hava fakdidaktiskan færleika

Lærarin eigur at hava stóran kunnleika til lærugreinina, men størri týðning hevur tað, at hann hevur færleikan til at miðla lærugreinina. Tá ið lærarin undirvísir í einum ávísnum evni í einari lærugrein, skal hann hava færleikan at seta undirvísingina í ein samanhag, ið næmingurin kennir til. Lærarin má duga at síggja sína egnu undirvísing, soleiðis sum næmingurin sær og upplivir hana. Lærarin skal hava eina greiða ætlan fyri undirvísingini og fyri tí einstaka næminginum. Tá næmingarnir eru greiðir yvir málini í námsætlanunum, er møguleikin fyri góðari læring á høgum støði. Lærarin skal eisini duga væl at geva afturljóð. Lærarin skal, samstundis sum hann undirvísir, geva afturljóð til flokkin og til tann einstaka næmingin. Afturljóðið frá læraranum er grundað á, hvussu næmingurin er komin til svarið ella niðurstøðuna. Á henda hátt fær lærarin afturljóð frá næmingunum og kann tillaga sína undirvísing.

### 3. Lærarin skal duga at leiða

Tá arbeiðt verður við menniskjum, er alneyðugt at hava færleikan at leiða. Hetta er sjálvandi eisini galdandi í fólkaskúlanum. Fyri at leiða onnur, mugu vit hava eina ætlan/visjón og vita, hvussu vit kunnu útinna visjónina. Megnar lærarin at skapa relatióner og hevur fakdidaktiskan færleika, so hevur hann tey amboð, ið gera hann førur fyri at hava leiðsluna í undirvísingarhøpi. Lærarin skal eisini skapa eitt umhvørvi, har næmingurin merkir, at hann hevur samávirkan á sína læring. Um umhvørvið er soleiðis, at bæði næmingur og lærari nýta afturljóðið frá hvørjum øðrum, fær næmingurin kunnleika til sítt egna støði og færleika, og lærarin fær lagað undirvísingina í mun til næmingin. Um hugt verður eftir, hvat gevur bestu úrtøkuna í læringini, so eru tað m.a. relatióner ímillum lærara og næming, at næmingur fær sett

undirvísingina í annan samanhang, at lærarin megnar at skapa eitt gott læriumhvørvi, og at næmingurin fær mett um egnan førleika, so gevur hetta eina tí hægstu úrtøkuna.

Læraraførleiki er ógvuliga samansettur og krevur nógv ymiskt. Spurningurin er tí, um tað er møguligt at rúma øllum neyðugum førleikum í einum og sama persóni? Tað eru fleiri, ið hava nakrar av hesum førleikum, men tað eru ivaleyst fá, ið rúma øllum neyðugum førleikum til tær ymisku og fjølbroyttu uppgávnar, sum lærarayrkið fatar um. Tað er eisini áhugavert, at kanningar vísa á, at somu lærarar siga seg ikki hava havt allar førleikarnar, tá ið teir byrjaðu sum lærarar. Teir hava ognuð sær teir við árunum. Teir hava lært frá øðrum vaksnum og í relation við næmingar.

Tað vil siga, at hesir førleikar kunnu lærast. Men teir kunnu bara lærast í sambandi við onnur, við lærarar og næmingar. Hetta er eisini ein góð grundgeving fyri størri skúlum ella skúlaøkjum, so at tað altíð eru toymi, sum eru samansett soleiðis, at læraratilfeingið verður gagnýtt á bestan hátt, so at næmingarnir fáa ta størstu úrtøkuna í læringini.

Mælt verður til sum fakligt og námsfrøðiligt grundarlag undir bygnaðinum, at skúlaøkið hevur eina sjónliga kós fyri læring og trivnað og ein starvsfólkapolitikk fyri fakligari menning.

### 3.9 Valtíloboð

Ein grundgeving fyri størri skúlum er, at næmingarnir í 8. – 10. flokki fáa eitt fjølbroyttari vallærugreinatíloboð, sum kann mena einstaka næmingin bæði við atlíti at huginum til at læra, skapa forvitni og fáa røttu avbjóðingar í mun til førleika og áhuga. Sum skipanin er í dag, so eru møguleikarnir hjá næmingum at velja lærugreinir rættiliga avmarkaðir. Í grundskúlanum frá 1.- 9. flokk er tað bara í 8. og 9. flokki, at næmingarnir kunnu velja lærugreinir og við rættiliga fáum valmøguleikum.

Tímajáttanin í 8., 9. og 10. flokki:

8.fl. 34 tímar um vikuna

9.fl. 34 tímar um vikuna

10.fl. 32 tímar um vikuna

Kravda tímatalið er 28 tímar um vikuna, so eftir eru 6 tímar til vallærugreinir í 8. og 9. flokki. Í 10. flokki eru allar lærugreinir vallærugreinir. Søguliga hava næmingar fyri tað nógva valt týskt og alis- og evnafrøði. Hetta er framvegis lutvíst galdandi, men nú týskt ikki er kravd lærugrein á miðnámi, sæst, at fakið verður minni valt enn áður.

Næmingarnir fáa í flestu førum møguleika at velja 2 – 3 lærugreinir. Valið hesar 6 tímarnar er eisini tengt at, hvørja útbúgvingarleið næmingarnir ætla at fara eftir loknan fólkskúla. Tey, ið ætla at taka eina miðnámsútbúgving, har alis og evnafrøði er ein partur, mugu velja alis/evnafrøði, sum hevur tveir tímar um vikuna, og so eru fyra tímar eftir. Í lítlari eind hevur hetta onga ávirkan á útboðið hjá skúlanum, tí neyðugt er at bjóða bæði týskt og alis- og evnafrøði, og tá er tímajáttanin longu brúkt.

Er talan harafturímóti um stóra eind, ber til at skipa hold tvørtur um flokkar ella skúlar, so at holdini verða fyllt, og at tímar soleiðis verða til avlops og kunnu nýtast til onnur fak. Sostatt kann størri eind ella samstarv millum fleiri skúlar skapa grundarlag fyri fleiri valmøguleikum

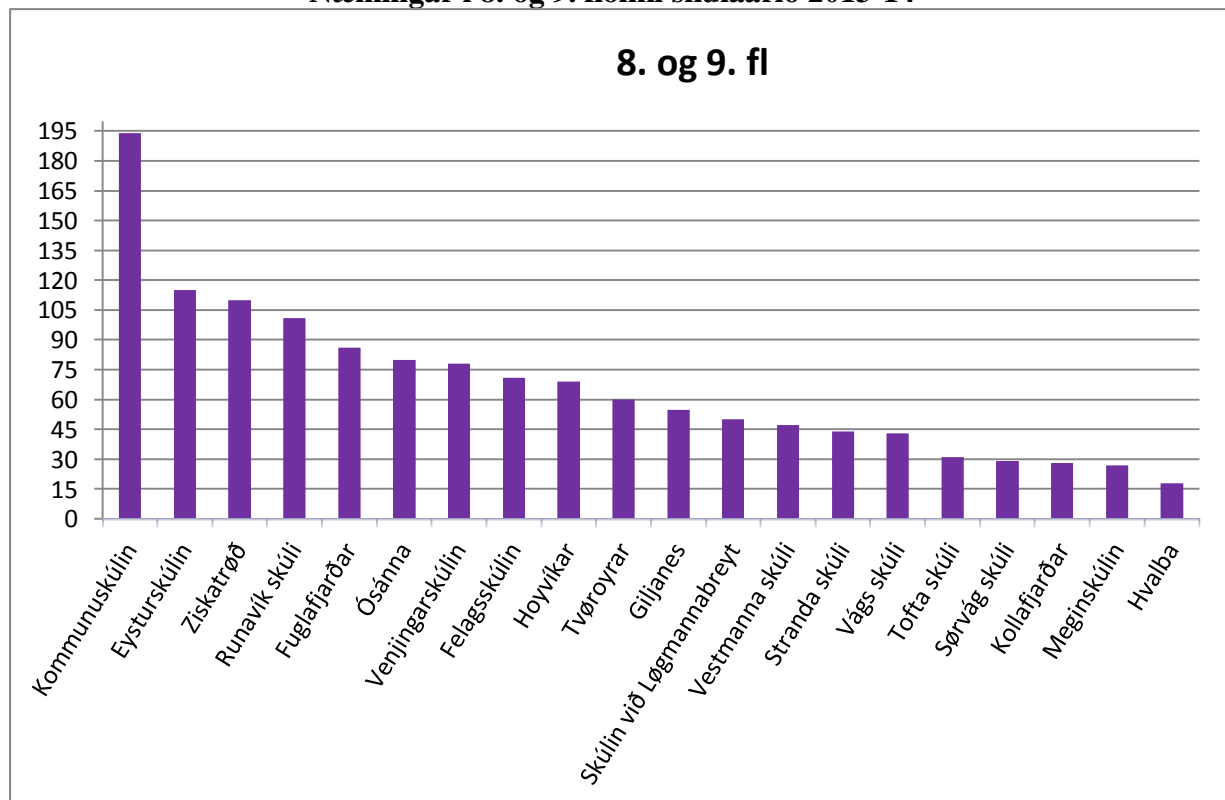
í 8., 9. og 10. flokki. Hóast talið á vallærugreinum, sum skúlin kann bjóða<sup>16</sup>, er fjølbroytt, so er hetta í sjálvum sær ofta bert eitt eiti, tí tímar eru ikki hjá tí einstaka skúlanum til hetta.

Arbeidsbólkurin hevur kannað, hvørji valtilboð skúlarnir bjóða<sup>17</sup>. Í talvuni og frágreiðing frá skúlunum sæst, at tá ið skúlar samstarva um at bjóða vallærugreindir og breytatilboð, so økjast valmøguleikarnir hjá næmingunum samsvarandi, tí eitt størri næmingatal gevur møguleika at bjóða fleiri vallærugreindir og ikki minst, at valholdini verða mannað.

Arbeidsbólkurin mælir til at skipa størri skúlaøki og góðum fyrirtreytum fyri samstarvi, sum geva størri fjølbroytni í lærugreina- og breytavali, soleiðis at næmingar fáa ment sín førleika og arbeitt við tí øki, sum hevur teirra áhuga.

Eingi valfak eru 1. - 7. flokki í boði. Næmingarnir hava tó ávísar valmøguleikar í lærugreinini handaverk og list, sum fatar um lærugreinapartarnar handarbeiði, smíð, tilevning, heimkunnleika og tónleik. Næmingarnir skulu hava hesar lærugreinapartar í minsta lagi 5 av 7 skúlaárum. Undirvíst verður í bólki, sum eru á leið 12 næmingar, og kunnu næmingarnir í størri skúlunum velja millum hesar bólkar. Størri skúlaøki geva skúlunum møguleika at skipa hold tvørtur um flokkar ella skúlar, so at fleiri valhold eru hvørt skúlaárið í handaverk og list, umframt at fakhølini kunnu verða brúkt til fulnar.

#### Næmingar í 8. og 9. flokki skúlaárið 2013-14



Talvan vísir, at hádeildin (8. – 10.) í nógvum førum er rættiliga lítil, so at næmingatalið í hvøjum árgangi ikki gevur stórar møguleikar at skipa næmingarnar í valhold. Tað eru fáir skúlar, sum hava yvir 100 næmingar í 8. og 9. flokki. Størstu eindirnar eru í Tórshavnar kommunuskúla, sum hevur 194 næmingar í 8. og 9. flokki, í Eysturskúlanum, sum hevur 115

<sup>16</sup> § 9, stk. 1 og 5 í lógtingslóg nr. 125 um fólkaskúlan.

<sup>17</sup> Fylgiskjal 1 – vallærugreindir í 8., 9. Og 10. fl.

næmingar, Skúlanum á Ziskatrøð, sum hevur 110 næmingar og í Runavíkar Kommunuskúli, ið hevur 101 næming.

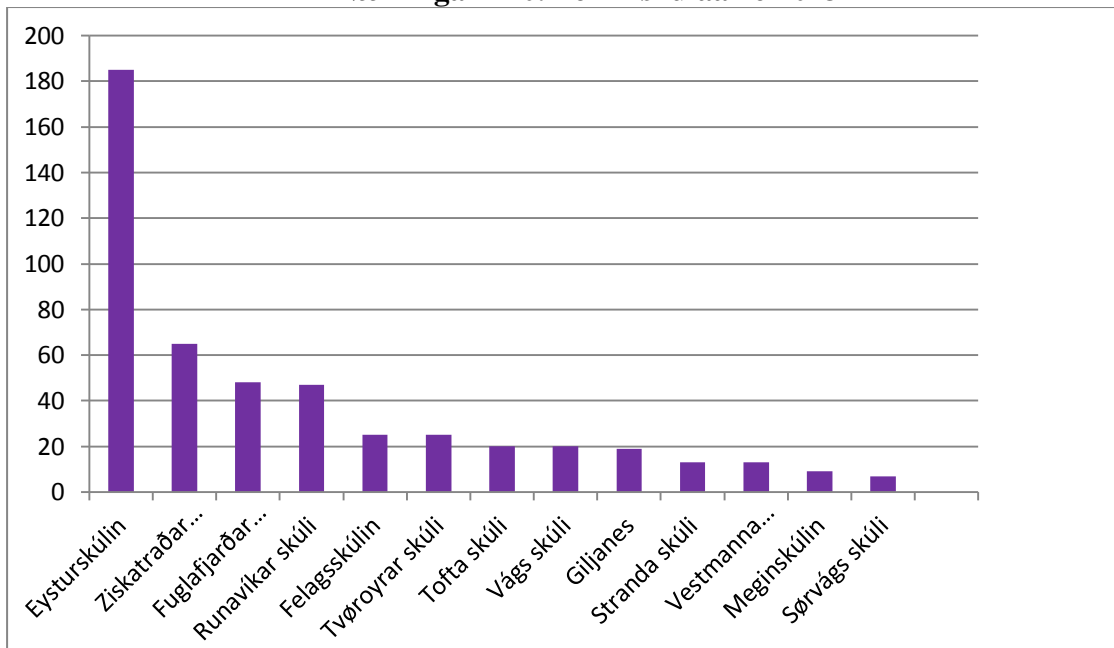
Tað er eisini ymiskt, hvussu skúlarnir nýta valtíðarnar, og hvussu teir skipa holdini, um valfak t.d. verða skipað millum 8. og 9. flokk og ikki bara í hvørjum árgangi sær. Eisini um skúlarnir samstarva um vallærugreinir og breytir. sí fylgiskjal 1.

### 3.10 10. flokkur

Fólkaskúlin er ein 9 ára grundskúli og ein 1 árs 10. flokkur<sup>18</sup>. Sostatt er 10. flokkur ikki kravdur partur av grundskúlanum, men tilboð til næmingarnar um eitt eyka skúlaár. Á hvørjum ári heldur stórir partur av næmingunum fram í 10 flokki, umleið 70%.

Ætlanin við 10. flokki er at geva næmingunum eitt øðrvísi skúlatilboð við fleiri valmøguleikum og breytatilboðum, har teir fáa umstøður at fyrireika seg til at fara í miðnámsskúla ella arbeiði. 10. flokkur skal eisini vera eitt serligt tilboð hjá teimum, sum ikki eru so væl fyri fakliga. Ongar lærugreinir eru kravdar í 10. flokki, men tó skulu hesar lærugreinir standa næmingunum í boði: føroyskt, danskt, støddfrøði, kristnikunnleiki, ítróttur, samtíð og enskt<sup>19</sup>. Við verandi skúlabygnaði er trupult at veita næmingunum fjølbroytt undirvísingartilboð, tá ið næmingarnir eru spjaddir í nógvum skúlum kring landið.

Næmingar í 10. flokki skúlaárið 2013-14



13 skúlar hava 10. flokk, harav níggju hava millum 7 og 25 næmingar, sum er ein forðing fyri fjølbroyttum valtilboðum, um samstarv ikki verður skipað millum kommunur. Tórshavnar kommuna og Klaksvíkar kommuna hava samskipað 10. flokk soleiðis, at allir næmingarnir eru savnaðir í einum skúla, í Havn í Eysturskúlanum, Nám X, og í Klaksvík í Skúlanum á Ziskatrøð. Eisini hava fleiri kommunur samstarv um lærugreinir og breytir í 10. flokki.

<sup>18</sup> § 4, stk. 1 í Løgtingslóg nr. 125 um fólkaskúlan, [www.logir.fo](http://www.logir.fo)

<sup>19</sup> § 7, stk. 1 í Løgtingslóg nr. 125 um fólkaskúlan, [www.logir.fo](http://www.logir.fo)

Mælt verður til samstarv um 10. flokk í t.d. hesum økjum:

- Tórshavnar kommuna og Sandoy, 194 næmingar
- Norðuroyggjar, Fuglafjørður og Eystur kommuna, 113 næmingar
- Eysturoy annars og Sunda kommuna, 105 næmingar
- Vága, Sørvágs, Vestmanna og Kvívíkar kommunur, 39 næmingar
- Suðuroy, 45 næmingar

Ein møguleiki er, at Vága, Vestmanna og Kvívíkar Kommunur samstarva við Tórshavnar Kommununi ella við Sunda Kommununi um 10. flokk. Hetta hevði givið næmingunum fleiri valtilboð umframt eitt størri sosialt umhvørvi.

### 3.11 Skúlabygnaður

Uppgávan hjá arbeidssbólkinum er m.a. at geva landsstýrismanninum tilráðing um ein skúlabygnað, har næmingarnir hava bestu læriumstøður, fjølbroyttar valmøguleikar og gott sosialt umhvørvi. Skúlabygnaðurin skal hava eina ávísa stødd, so at sum mest av avgerðarheimildunum hjá Mentamálaráðnum kunnu verða miðfirraðar til ein hóskandi skúlabygnað uttan fyri ráðið, og ein skúlaleiðsla kann verða sett fyri fleiri skúlar í einum øki.

Ein møguleiki er at skipa skúlabygnaðin sambært lógini um sjálvbodna kommunu-samanlegging og kommunal samstørv,<sup>20</sup> har landið verður býtt í 7 øki, ella at fylgja útlekkingini av eldraðkinum, men hildið varð, at hetta er eitt stórt stig at taka í einum, tí summi skúlaøki vera rættiliga stór, serliga Tórshavn. Fólkkaskúlin er ikki lagdur út til ein størri kommunubygnað, og í tilnevningarskrivinum verður sagt, at fólkkaskúlin framvegis verður ein landsuppáva.

Fortreytin at skipa ein størri skúlabygnað við fleiri næmingum í hvørjum øki er í flestu førum, at kommunur mugu samstarva tvørtur um kommunumark, og tað setur krøv til eina skipan um skúlasamstarv, sum fatar um felags fígging, flutning, høli og setanarøki umframt ábyrgdarbýti millum land og kommunur.

#### Dømi um skúlaøki í einum broyttum skúlabygnaði

Skúlaøki	Næmingatal	Tímajáttan	Tím/næm
Norðuroyggjar	846	1758	2,08
Eysturoy eystur	501	954	1,9
Eysturoy annars	877	1737	1,98
Sundalagið	346	770	2,23
Vágar	474	989	2,09
Norðstreymoy	219	476	2,17
Sandoy	165	408	2,47
Suðuroy norður	360	846	2,35
Suðuroy suður	240	476	1,98
Tórshavn norður	886	1678	1,89
Tórshavn miðbýur	801	1467	1,83
Tórshavn vestur/suður	1140	2147	1,88

Í hesum uppskoti er talan um 12 skúlaøki, men hesi øki kunnu verða færri t. d. 9, um Suðuroy verður eitt skúlaøki og Tórshavn eitt, men sum víst á, so er Tórshavn eitt rættiliga stórt øki

<sup>20</sup> § 2 í Ll. nr. 12 frá 22. febr. um sjálvbodnar kommunusamanleggingar og kommunal samstørv, [www.logir.fo](http://www.logir.fo)

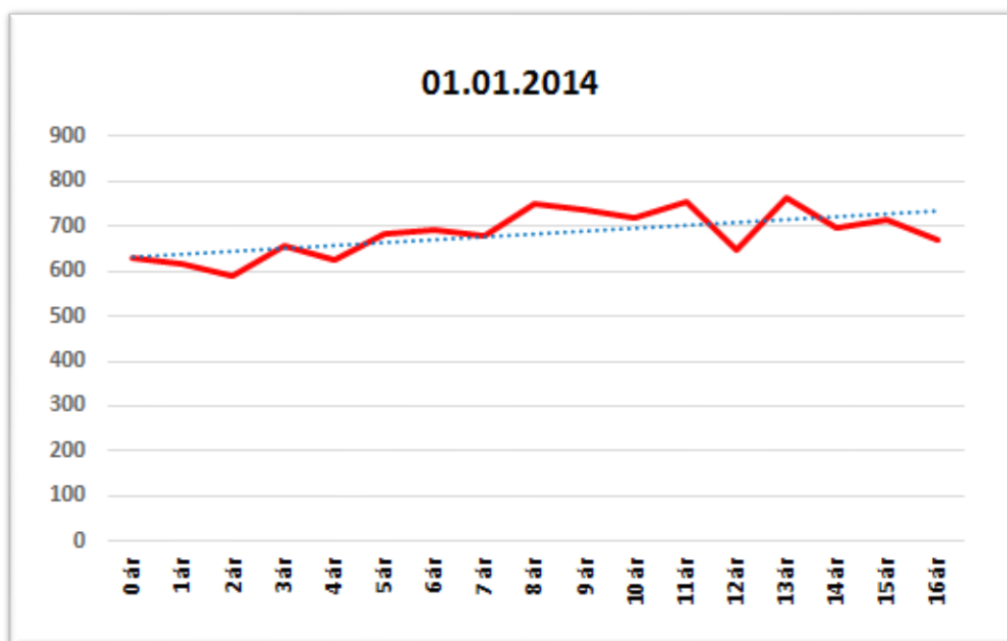
við 40% av næmingtalinum. Atlit mugu takast at hesari serstøðu, sum verður eitt stórt ábyrgdarøki, ið ikki verður lætt at samskipa sum eina eind, sum bæði lærarar og næmingar hava persónligt tilknýti til. Málið er at skipa skúlabygnaðin, so næmingarnir fáa ta bestu skúlagongdina, har fakliga støðið, valmøguleikarnir og sosialu umstøðurnar verða ment.

Mælt verður í hesum sambandi til at gera broytingar í fólkskúlalógini m.a. § 29 um skúlaumdømi, § 30 um reglur fyri ein sjálvstøðugum skúla, § 32 um skúlabygnað, § 48 um reglugerð fyri fyrisitingina av skúlanum í kommununi, § 50 um val til skúlastýri og § 52 um virkisøki hjá skúlastýrinum.

Tilmælið hjá arbeiðsbólkinum er, at skúlaøkini verða skipað við støði í døminum við 12 skúlaøkjum. Mælt verður eisini til, at kommunurnar í skúlaøkinum gera uppskot um ein skúlabygnað fyri skúlaøkið t.d. at skipa skúlan í deildir, so at verandi skúlar kunnu verða nýttir so skjansamt, sum til ber, sum partur av skúlabygnaðinum í skúlaøkinum.

Mælt verður til eisini at endurskoða setanarviðurskiftini hjá lærarum, so teir kunnu verða settir í skúlaøkjum.

### Næmingagrundarlæg



Eitt øki, sum eisini ávirkar skúlabygnaðin bæði stødd á skúlum og skúlaøkjum, er næmingatílgongdin. Við verandi gongd, so minkar barnatalið. Vanliga verður roknað við einum árgangi, sum er umleið 700 næmingar, men við atlit at næmingum í aldrinum 0 – 16 ár í 2014, so liggja árgangirnir, sum byrja í skúla næstu 6 árin, nærri 600 næmingum.

### 3.12 Samanberingar við Danmark og Noreg

Rákið seinastu árin hevur verið at stovna størri skúlar bæði fyri at gagnnýta fíggarliga tilfeingið og at veita næmingum eitt størri fakligt og sosialt læriumhvørvi. Arbeiðsbólkurin

hefur viðgjørt hesi viðurskifti, har grundarlag m.a. er tikið í danskari kanning<sup>21</sup> um avleiðingar av einum broyttum skúlabygnaði. Kanningin samanber úrslit í fleiri kanningum, sum eru gjørdar í Danmark og Noregi, men eisini verður víst til svensk og finsk viðurskifti.

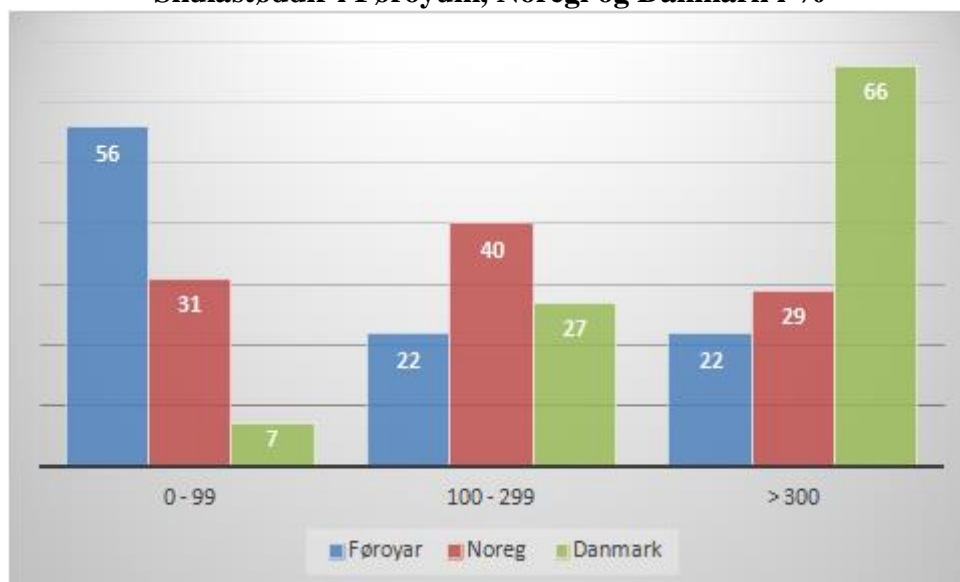
Kanningin vísir m.a. at í stórum skúlum ber betur til at skipa eitt størri fakligt læraraumhvørvi við ymiskum læraraførleikum, og at lærarar kunnu undirvísa í sínum linjulærugreinum. Víst verður eisini á, at tað ikki í øllum førum er samsvar millum úrslitini hjá næmingunum, og at lærarin hevur ljulestur í tí lærugrein, hann undirvísir í. Sagt verður samstundis sum ein frágreiðing til hetta, at í smærri skúlum verða færri vikartímar nýttir og færri tímar avlýstir enn í stórum og miðal stórum skúlum, so tað kann vera ein frágreiðing.

Kanningarnar, sum verða umrøddar, eru varnar í sínum niðurstøðum um, at tað er stórir munur millum úrslitini hjá næmingunum í stórum og smærri skúlum. Munurin minkar, tá ið hædd verður tikin fyri bakgrundini hjá foreldrunum. Foreldraleikluturin hevur stóra ávirkan á læringina, og hetta er eisini tað, sum Niels Egelund saman við øðrum<sup>22</sup> hevur víst á í sambandi við m.a. Pisa kanningarnar.

Kanningin vísir, at flokksstøddin hevur ávísan týðning, og at 20 næmingar er ein góð stødd í læringini. Fer flokksstøddin upp um 20 næmingar, minka fyrimunirnir<sup>23</sup>

Kanningin vísir eisini at størstu fyrimunirnir við at gagnnýta tímajáttanina er at leggja skúlar saman ella niðurleggja skúlar, ið hava færri enn 200 næmingar. At leggja størri skúlar saman gevur ikki nevnivert úrslit, men víst verður eisini á, at tað eru aðrar kanningar, sum vísa, at tað ber til at spara útreiðslur til tímajáttan, til tað eru 800 næmingar í skúlanum<sup>24</sup>. Sagt verður eisini í kanningini, at í Danmark eru lutfalsliga fleiri stórir skúlar enn í Noregi og Finnlandi, og at í Danmark verða ofta stovnaðir frískúlar, tá ið skúlin á staðnum letur aftur.

**Skúlastøddir í Føroyum, Noregi og Danmark í %**



Talvan vísir, at Danmark hevur flest stórar skúlar, har 66% av skúlunum hava yvir 300 næmingar, og fáar smáar skúlar, 7%. Noreg hevur flest miðalstórar skúlar, har 40% av

<sup>21</sup> Krevi, Det Kommunale og Regionale evalueringsinstitut. "Konsekvenser af en ændret skolestruktur"

<sup>22</sup> Niels Egelund, professari á DPU m.a. Egelund 2006:312 og Andersen m.fl., 2001:149f

<sup>23</sup> Mejding, 2004:216, sum víst á í nevndu frágreiðing hjá KREVI, 2010:27

<sup>24</sup> Falch et al, 2005;2008



skúlunum hava 100 – 299 næmingar og eins nógvar stórar sum smáar skúlar, ávikavist 29 og 31%. Føroyar hava flest smáar skúlar, har 56% av skúlunum hava 0 – 99 næmingar og eins nógvar stórar og miðal stórar skúlar, 22%.

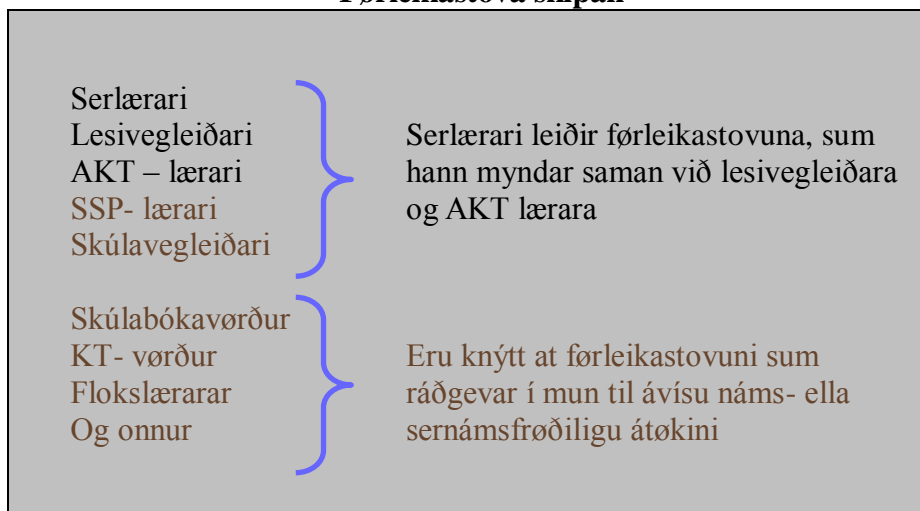
Í yvirliti frá danska kenslumálaráðnum sæst<sup>25</sup>, at størsti partur av frískúlum hava undir 300 næmingar. 33% hava 1- 100 næm., 46% hava 101 – 300 næm. og 18% hava yvir 300 næm.

### 3.13 Førlækastova sum kveikjari og faklig vegleiðing í skúlans arbeiði

Landsstýrismaðurin í mentamálum tók skúlaárið 2012-13 stig til at skipa Førlækastovur m.a. við tí endamáli at samskipa fakliga serkunnleikan í skúlunum, soleiðis at skúlaleiðarar hava eina skipaða ráðgeving í náms- og sernámsfrøðiligum spurningar, og at lærarar kunnu fáa fakliga hjálp at skipa átøk til einstaka næmingin og/ella flokkin. Førlækastovurnar skulu eisini í sínari ráðgeving samstarva við faktoymi, flokklærarar og onnur fakøki.

Førlækastova verður skipað í skúlum, sum í minsta lagi eru 4 flokkaðir. Hugsjónin er, at fakliga hjálpin er so nær næminginum, sum til ber, at næmingarnir fáa neyðuga hjálp so tíðliga sum gjørligt, at skúlin hevur námsfrøðiligar og fakligar førlækir/amboð og vitan at fremja næmingalagaða undirvísing, og at vitan, førlækir og tímajáttan verða gagnnýtt at menna eitt gott læriumhvørvi. Fólkkaskúlaráðið hevur lýst virkisøkið hjá førlækastovuni<sup>26</sup> og hevur luttikið í eftirmeting av førlækastovum í sambandi við Talis kanningina í fjør<sup>27</sup>.

#### Førlækastova skipan



Flokklærari og/ella flokstoymið verða í øllum málum viðvíkjandi undirvísingarlíggjum átøkum hjá næmingum og flokkum tikin við upp á ráð. Førlækastovan samskiftir við heilsusystir um trivnaðarlig viðurskifti hjá næmingunum og við Sernám um serliga tørvin.

Lesivegleiðing og AKT, ið eru partar av førlækastovuni, verða skipað soleiðis, at allir skúlar hava møguleika at fáa lesiráðgeving og vegleiðing frá Akt lærara um trivnaðarlig mál bæði hjá næmingum og flokkum. Mælt er skúlunum til at nýta ein tíma í føroyskum í

<sup>25</sup> Uvm. "Udvikling i elevtal i grundskolen, 2012/13"

<sup>26</sup> Upprit um førlækastovur 12. mai 2014

<sup>27</sup> Frágreiðing í sambandi við Ískoytisspurningr í Talis kanningini. Februar 2014

byrjanarundirvísingini til lesiráðgeving, so at næmingarnir frá fyrsta skúladegi fáa íblástur, og at hjálp verður veitt næmingum, ið krevja serliga fyriskipan í mun til málsliga menning.

Umráðandi er, at foreldur fáa kunning um másligu, fakligu og sosialu menningina hjá sínum barni og verða tikin við upp á ráð í mun til tey undirvísingarligu átøk, sum verða sett í verk, so foreldur á besta hátt kunna stuðla barni sínum í menningarátøkum sum heild. Førléikastovan skuldi verið ein holl hjálp í læringini.

Mælt verður til, at førléikastova er í øllum skúlaøkjum, og í øllum størri skúlum, sum hava yvir 50 næmingar.

## 4.0 Kommunur, Mentamálaráðið og skúlaleiðsla

Í hesum parti verður ábyrgdarbýtið millum kommunur, Mentamálaráðið og skúlaleiðslur viðgjørður við atliti at galdandi skipan og ítøkiligu spurningarnir um leiðsluviðurskifti, tá sami skúlastjóri skal vera stjóri fyri fleiri skúlar, bæði tá tað snýr seg um skúlar í eini kommunu, og skúlum, sum fleiri kommunur varða av. Harumframt verður greitt frá ábyrgdarbýtinum millum skúlaleiðsluna, Mentamálaráðið og kommunurnar.

## 4.1 Leikluturin hjá kommununum at tryggja undirvísingina

Skúlamyndugleikin á staðnum er kommunustýrið og skúlastýrið, har høvuðsábyrgdin hjá kommununum er at skipa og fígga karmarnar kring undirvísingina, meðan skúlastýrið hevur tann námsfrøðiliga partin.

Kommunurnar hava ein stóran leiklut til tess at tryggja, at næmingarnir í kommununi fáa ásettu undirvísing. Tær hava eftirlit við, at øll børn í undirvísingarskyldugum aldri í kommununi verða innskrið í fólkaskúlan, ella at tey á annan hátt fáa eina undirvísing, ið kann javnmetast við ta, sum vanliga verður kravd í fólkaskúlanum<sup>28</sup>.

Kommunustýrini skulu eisini skipa fyri, at næmingarnir fáa undirvísing øll skúlaárin, antin við at stovna egnan skúla ella við at skipa skúlasamstarv við aðra kommunu.<sup>29</sup> Tilvísing til skúla hjá øðrum skúlamyndugleika kann vanliga bert fata um næmingar, sum eru í 4. skúlaári og eldri.

Kommunurnar gera uppskot til skúlabygging og skúlabygnað og skulu í sambandi við at tryggja, at allir næmingar fáa kravdu undirvísingina, skipa fyri, at fígging er til raksturin, at hósandi undirvísingarhøli eru tøk, ella avtala er gjørd við aðra kommunu um felags undirvísing og undirvísingarhøli<sup>30</sup>. Kommunurnar útvega amboð og tilfar og hava eisini ábyrgd av møguligum næmingaflutningi. Er talan um at flyta næmingar millum kommunur, rindar Mentamálaráðið stuðul til næmingaflutningin<sup>31</sup>.

Í økissamstørvum, sum mælt verður til fyri at kunna skipa ein størri skúlabygnað, hava kommunurnar ein stóran leiklut. Politiskt má støða verða tikin til, um samstarvið millum

<sup>28</sup> § 47, stk. 2 í Løgtingslóg nr. 125 um fólkaskúlan, [www.logir.fo](http://www.logir.fo)

<sup>29</sup> §§ 26, 27 og 31 í Løgtingslóg nr. 125 um fólkaskúlan, [www.logir.fo](http://www.logir.fo)

<sup>30</sup> § 47, stk. 1 og 3 í Løgtingslóg nr. 125 um fólkaskúlan, [www.logir.fo](http://www.logir.fo)

<sup>31</sup> § 33, stk. 1-4 og stk. 8 í Løgtingslóg nr. 125 um fólkaskúlan, [www.logir.fo](http://www.logir.fo)

kommunur skal verða álagt við lóg, ella talan skal verða um sjálvboðið samstarv. Sjálvboðið skúlasamstarv millum kommunur fer at taka tíð, tí flestu kommunur hava skipaða skúlagongd, og nógvar kommunum hava rættiliga nýggjar skúlabygningar, har ein stór ílga er gjørd. Umframt, at tað tekur tíð at skipa skúlaøkini bæði bygnaðarlaga, fyrisitingarlaga og fíggarliga.

Hinvegin so ber ikki til at skipa størri skúlaøki, sum kunnu veita eina holla fjølbroytta læring, valmøguleikar og sosialan felagsskap fyri øll uttan at broyta verandi skúlabygnað.

Mælt verður til at gera reglur um, hvussu økissamstørv skulu skipast bygnaðarlaga, fyrisitingarlaga og fíggarliga. Hesar reglur eiga at verða gjørdar í samstarvi millum land og kommunur.

#### 4.1.1 Skúlastýrið

Í hvørjum sjálvstøðugum skúla í kommununi, t.e. skúli, sum vanliga í minsta lagi fatar um trý samhangandi floksstig, verður eitt skúlastýrið valt. Skúlastýrið er við til at mynda yvirskipaðu karmarnar um undirvísingina í skúlanum í tøttum samstarvi við skúlaleiðaran. Skúlastýrið ger við stóði í ásettum reglum atferðarreglur skúlans og reglur um umsjónina við næmingunum í skúlatíðini. Eisini ásetur skúlastýrið meginreglur um virksemi skúlans m.a. samarbeiðið ímillum skúla og heim, fráboðan til heimini um úrtøku næminganna av undirvísingini, foreldrafundir og felagstiltøk fyri næmingarnar í skúlatíðini sum útferðir, setursskúla og vitjanir á stovnum/fyritøkum.

Skúlastýrið luttekur eisini í arbeiðinum hjá bygdaráðunum at skipa fysisku karmarnar og undirvísingarlugu fortreytirnar á staðnum. Skúlastýrið viðger saman við kommunustýrinum uppskot um skúlabygging og umbygging av verandi skúlum<sup>32</sup>.

Skúlastýrið hevur ein virknan leiklut í sambandi við setanir. Umboð fyri skúlastýrið eru limir í setanarnevndum, ið gera tilmæli til skúlastjóran um at seta lærarar.

Ein broyttur skúlabygnaður hevur ávirkan á talið av skúlastýrum. Verða skúlarnir í skúlaøkinum lagdir saman og skipaðir sum ein skúli, verður bara eitt skúlastýri. Broytti skúlabygnaðurin fatar í fleiri førum um skúlar í fleiri kommunum.

Mælt verður til, at allir skúlar/deildir hava umboð í skúlastýrinum.

#### 4.1.2 Skúlaleiðslan

Til hvønn sjálvstøðugan skúla, sum hevur fleiri lærarar í føstum starvi, verður leiðari settur, ið antin verður nevndur fyrstílærari ella skúlastjóri. Skúlaleiðarin hevur bæði ta námsfrøðiligu og fyrisitingarlugu ábyrgdina, og er tað ábyrgd hansara m.a. at seta lærarar við ymiskum fakligum førleikum og leggja tímabýtið til rættis, so at næmingarnir fáa kravdu undirvísingina umframt nøktandi vallærugreinatilboð.

Skúlaleiðarin tekur allar ítøkiligar avgerðir viðvíkjandi næmingum skúlans og hevur eftirlit við, at teir næmingar, sum eru innskrivaðir í skúlan, fylgja nóg væl við og taka lut í

<sup>32</sup> §§50,51,52og 53 í Løgtingslóg nr. 125 um fólkaskúlan, [www.logir.fo](http://www.logir.fo)

undirvísingini. Hann stýrir og býtir arbeiðið millum teirra, sum starvast í skúlanum, og setur flokslærara í hvørjum flokki. Skúlaleiðarin skal tryggja, at flokslærarin og aðrir lærarar floksins ráðleggja og fyrireika undirvísingina, so at allir næmingar kunnu fá sínar avbjóðingar. Skúlaleiðarin fremur sítt virkseml í samstarvi við starvsfólk skúlans<sup>33</sup>.

Skúlaleiðslan stendur eisini á odda fyri námsfrøðiligu, fakligu og sosialu hugsjónini og menningini, sum skúlin skipar sítt virkseml eftir. Skúlaleiðslan er tó ikki einsamøll í hesum arbeiði, men fær fakliga og námsfrøðiliga ráðgeving frá førleikastovuni, námsfrøðiliga ráðnum, flokslærarum og øðrum lærarum, ið hava serligan førleika innan ávís øki m.a. kt-vørði, skúlabókavørði, skúlavegleiðara, ssp-lærara umframt ráðgeving frá Sernámi.

Uppgávnar hjá skúlaleiðsluni broytast munandi í einum broyttum skúlabygnaði við størri skúlaøkjum. Leiðslan skal samskipa undirvísingina í einum størri skúla ella í fleiri skúlum í økinum. Talan er bæði um fíggjarliga stýring, fyrisitingarligar- og námsfrøðiligar uppgávur, eftirlit og økt samskipti og samstarv. Hesi viðurskipti eru nærri lýst í evninum, Hvørji altlit skulu takast í sambandi við at skipa eina skúlaleiðslu fyri fleiri skúlar í einum øki.

Mælt verður til at gera reglur um arbeiðsøkið hjá økisskúlastjóranum og leiðslubygnaðin í skúlaøkjunum.

#### 4.1.3 Mentamálaráðið

Landsstýrismaðurin hevur meginfyrisitingina og yvirumsjónina við fólkaskúlanum og ansar eftir, at galdandi reglur verða hildnar, og at ásettar fyriskipanir verða settar í verk.

Landsstýrismaðurin hevur ábyrgd av innihaldinum í lærugreinum og evnum, hann ger reglur um tíma- og lærugreinabýtið, hann ásetur endamálið og ger námsætlanir í einstøku lærugreinunum og evnunum, hann avger í hvørjum lærugreinum próvtøka verður og setur tær skrivligu uppgávnar til royndirnar, hann ásetur reglur um royndarkrøvini í einstøku lærugreinunum, um royndarhald, próvtalsgeving, og hvussu próvskjølini skulu vera, og hann skipar fyri landsroyndunum í 4. og 6. floksstigi.

Landsstýrismaðurin tekur støðu til ymisk øki, ið kommunurnar fyrisita. Hann góðkennir øll byggimál og allar umbyggingar í fólkaskúlanum, ger reglur um, hvussu ein skúli verður innrættaður og skal góðkenna skúlabygnaðin í kommununum Landsstýrismaðurin ásetur í kunngerð vavið av undirvísingarmiðlum, góðkennir flutningsskipanir og ásetur reglur um landskassastudning til lutvíst at rinda flutningsútreiðslur. Landsstýrismaðurin skal góðkenna teir sáttmálar, sum kommunurnar gera um skúlasambond, eisini sáttmálar, sum kommunur gera um at vísa næmingum á undirvísing í skúla hjá aðrari kommunu. Landsstýrismaðurin ásetur reglur um at niðurleggja av skúlar.

Broytti skúlabygnaðurin fær eisini ávirkan á fyrisitingarligu uppgávnar hjá Mentamálaráðnum. Í arbeiðssetninginum verður víst á, at ynskiligt er, at sum mest av avgerðarheimildunum hjá Mentamálaráðnum verða miðfirraðar til ein hóskaði leiðslubygnað uttan fyri ráðið.

Mælt verður í hesum sambandi til, at tímajáttanin í hvørjum skúlaøki verður lögð til økisskúlastjóran at umsita, sum skipar undirvísingina í økinum í samstarvi við varaskúlastjórar ella deildarleiðarar í skúlunum í skúlaøkinum, har undirvíst verður.

<sup>33</sup>§ 55 í Løgtingslóg nr. 125 um fólkaskúlan, [www.logir.fo](http://www.logir.fo)

Mælt verður eisini til, at fyrisitingin viðvíkjandi virksemisætlanum fyri lærarar í samlaða økinum verður lögð til økisskúlastjóran, meðan Mentamálaráðið skal hava yvirskipaða eftirlitið bæði fíggjarliga og undirvísingarliga.

## 5.0 Hvørji atlit skulu takast í sambandi við at skipa eina skúlaleiðslu fyri fleiri skúlar í einum øki?

- tvørturum og innan kommunumark
- viðvíkjandi skúlagjaldi og
- møguligum skúlabarnaflutningi

At skipa eina skúlaleiðslu fyri ein skúlabygnað, sum fatar um skúlar í fleiri kommunum, er ein víttfevnd og grundleggjandi broyting í mun til verandi skipan og verandi uppgávu- og ábyrgdarbýti millum land og kommunur. Land og kommunur hava tó ávísar royndir við felagsskúlum, sum til ber at hava sum fyrimynd um skúlasamstarv<sup>34</sup>: Tað eru í dag tveir skúlar, sum kommunur reka í felag, Felagsskúlan á Oyrarbakka, sum er fyri næmingar í 8. – 10. flokki í Eiðis Kommunu og Sunda Kommunu og Sandoyar Meginskúla, sum er fyri næmingar í 6. – 10. flokki í kommununum í Sandoyinni<sup>35</sup>.

Í dag hevur einstaka kommunustýrið sum meginreglu ábyrgdina av at tryggja neyðugu fysisku karmarnar, og at neyðugu undirvísingaramboðini eru tøk. Alt samskipti hesum viðvíkjandi fer fram millum einstaka skúlaleiðaran og kommunustýrið.

### **Tvørtur um kommunumark**

Í sambandi við at skipa eina økisleiðslu, har ein økisskúlastjóri verður settur fyri skúlan ella skúlarnar í skúlaøkinum, er samstundis neyðugt at skipa eitt samstarvsforum millum kommunurnar, sum økisskúlastjórin samstarvar og samskiptir við. Hetta kann t.d. vera eitt stýrið, sum umboðar allar kommunurnar í einum skúlaøki. Annar møguleiki er, at økisskúlaleiðarin samskiptir við hvørja einstaka kommunu.

Fyrimunir við størri skúlaeindum eru umrøddir, men í sambandi við at skipa eina leiðslu fyri ein skúlabygnað, sum fatar um fleiri kommunur, eru fleiri atlit at taka støðu til í sambandi við ábyrgdarøki og ræði bæði hjá økisskúlastjóranum og kommununum m.a. hesi viðurskipti:

- Hvørjar avgerðir og heimildir hevur stýrið í mun til einstaka kommunustýrið. Kann stýrið taka avgerðir, ið taka kommunustýri av ræði
- Hvussu skal játtanin frá ávikavist MMR og frá einstøku kommununum umsítast
- Hvussu verða heimildir og ábyrgdarøki bytt millum leiðslu og kommunur

Hetta eru líknandi spurningar, sum hava tikið langa tíð at fingið greiðu á í samband við yvirtøkuna av eldraøkinum. Tað er tó ein grundleggjandi munur, tí at kommunurnar yvirtaka eldraøkið, men hetta sama ger seg ikki galdandi fyri fólkaskúlaløkið, sum heldur fram við tvíbýttum ábyrgdarbýti millum land og kommunur.

Avbjóðingin er at finna eina skipan fyri samstarvi millum kommunur í skúlaøkinum, millum land og kommunur og millum økisskúlaleiðsluna og kommunurnar í skúlaøkinum umframt

<sup>34</sup> § 27, stk. 1-3 í Løgtingslóg nr. 125 um fólkaskúlan

<sup>35</sup> Dømi um sáttmála um skúlasamstarv

leiðsluleiklutin hjá økisskúlastjóranum í mun til yvirskipaðu uppgávnar hjá Mentamálaráðnum.

Mælt verður til at gera reglur fyri nevndu samstørv og at gera broytingar í § 55 í fólkskúlalógini um ábyrgdar- og leiðsluøkið hjá økisskúlastjóranum.

Mælt verður til at styrkja fyrisitingarliga partin, at skúlarnir í skúlaøkinum hava felags skrivstovu, próvtøkuhald og umsiting. Eisini við atliti at størri arbeiðs- og ábyrgdarøki í sambandi við at samskipa økið, góðkenna virksemsætlanir og fíggjarligari ábyrgd.

### **Eina skúlaleiðslu fyri fleiri skúlar innan kommunumark**

Tað eru ikki somu avbjóðingar at skipa eina leiðslu fyri fleiri skúlar í somu kommunu. Arbeiðsuppgávnar verða á leið tær somu viðvíkjandi fyrisiting, námsfrøði og fíggjarviðurskiptum, men økisskúlastjóri í eini kommunu hevur ikki fleiri kommunur at taka atlit at. Kommunur, sum hava fleiri skúlaøki sum Tórshavnar kommuna, er umráðandi, at samstarv er millum økisskúlaleiðararnar í kommununi.

Dømi um økisskúlaleiðslu í skúlaøkinum, Tórshavn norður

Í hesum øki eru 4 skúlar, Skúlin við Løgmannabreyt, Hoyvíkar skúli, Kollafjarðar skúli og Kaldbaks skúli, sum verða skipaðir sum ein skúli.

Í skúlunum starvast 3 skúlastjórar, 4 varaskúlastjórar og ein fyrstilærari, sum er í Kaldbaks skúla. Samlaða næmingatalið er 886 næmingar.

Við eini nýskipan við einum økisskúlastjóra, kundi økið leiðsluliga verið skipað við einum økisskúlastjóra, trimum varaskúlastjórum og 2 -3 deildarleiðarum alt eftir, um hildið var fram við undirvísing í øllum fyra skúlunum.

Vansar, sum kunnu vera, eru, hvar skúlastjórin skal hava skrivstovu, og hvussu skúlastjórin myndar økið. Royndir vísa, at umráðandi er, at skúlastjórin er til staðar, so øll, ið varða av skúlaøkinum, lærarar, næmingar og foreldur, kenna hann sum stjóra fyri skúlaøkið og ikki bert tann skúlin, har økisstjórin hevur skrivstovu.

Royndir við skúlasamanleggingum í m.a. Danmark vísa, at tað er ymiskt, hvussu skipanin roynist við einum skúlastjóra fyri fleiri skúlar, og fleiri halda, at skiparin manglar<sup>36</sup>.

Mælt verður til at styrkja fyrisitingarliga partin, at skúlarnir í skúlaøkinum hava felags skrivstovu, próvtøkuhald og umsiting. Eisini við atliti at størri arbeiðs- og ábyrgdarøki í sambandi við at samskipa økið, góðkenna virksemsætlanir og fíggjarligari ábyrgd.

### **Skúlagjald**

Í fleiri skúlaøkjum er neyðugt, at kommunur samstarva um at skipa skúlabygnaðin í økinum. Verandi skúlar eru ymiskir bæði viðvíkjandi stødd, høgsligum umstøðum, viðlíkahaldi og kostnaði.

Mælt verður til, at bítislykil við grundarlagi í næmingatalinum í hvørjari kommunu í skúlaøkinum verður gjørdur í sambandi við næmingagjald.

Mælt verður eisini til, at næmingarnir hava frítt skúlaval í skúlaøkinum.

---

<sup>36</sup> Folkeskolen nr. 10 í 2013

## Skúlabarnaflutningur

Væl skipaður skúlabarnaflutningur er fortreyt fyri, at tað eyðnast at skipa nevndu skúlaøki, har næmingar hava eina tryggja farleið í skúla. Verða fleiri skúlar í einum skúlaøki nýttir, so verða teir uttan iva skipaðir í deildir í mun til byrjanarundirvísing, miðdeild og hádeild. Og hetta setur krøv til kommunurnar í skúlaøkinum um samstarv um næmingaflutning.

Øðrvísi er, tá ið talan er um somu kommunu, tá er tað somuleiðis kommunan, ið skipar eina tryggja flutningsskipan, og hetta eru fleiri dømi um í verandi skúlum t.d í Eysturkommunu, Sjóvar kommunu og Runavíkar kommunu. Talan kann bæði vera um eina flutningsskipan og samstarv við bygdaleiðir.

Mælt verður til, at flutningsskipan verður partur av avtaluni um skúlasamstarv bæði í og innan kommunumark.

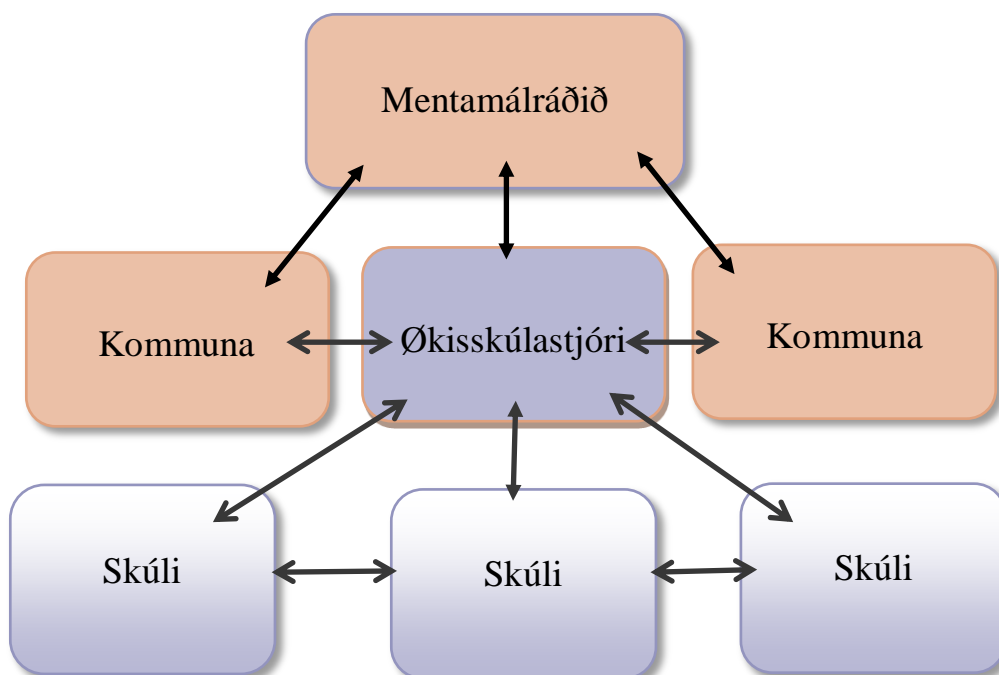
### 6.0 Lýsa, hvussu leiðsluviðurskiptini skulu skipast

Í hvørjum skúlaøki verður settur ein økisskúlastjóri, sum hevur høvuðsábyrgdina av fyrisingarligu- og námsfrøðiligu uppgávuunum, samskipar skúlaøkið og hevur fíggarligu ábyrgdina. Í hvørjum skúlaøkið verða settir 1 – 2 varaskúlastjórar og deildarleiðarar. Leiðslustørvini verða skipað í mun til næmingatalið í skúlaøkinum, hvussu nógvir skúlar verða nýttir í skúlaøkinum og um økið verður skipað í deildir. Dømi um leiðslubygnað í einum skúlaøki er lýst í parti 5.0.

Mælt verður til, at tað altíð og í minsta lagi er ein ábyrgdarpersónur, varaskúlastjóri ella deildarleiðari, ið hevur leiðsluna á undirvísingarstaðnum uttan mun til skúlastødd.

Mælt verður til at endurskoða skipanina við leiðsluniðurskurði, tí talan verður um fleiri rættiliga stórar skúlaeindir, og verandi leiðsluniðurskurður er gjørdur fyri skúlar, ið hava 600 næmingar.

#### Dømi um skúlabygnað í einum skúlaøki



## 7.0 Stöðutakan til ábyrgdarbýtið

- hvørjum skal skúlaleiðslan hava ábyrgdina av?
- hvørjum skal Mentamálaráðið hava ábyrgdina av?
- Hvørjum skulu kommunurnar hava ábyrgd av?

### **Hvørjum skal skúlaleiðslan hava ábyrgdina av?**

Umsita tímajáttanina til skúlan við atlit at kravda undirvísingartímatalinum í hvørjum árgangi, lærugreinapørtunum í handaverk og list og eini valskipan fyri 8. – 10. flokk. Skipa eitt lærandi umhvørvi og gera meginreglur fyri trivnað og sosiala arbeiðinum í skúlanum ella skúlunum í skúlaøkinum.

Gera virksemisætlanir fyri lærararnar í økinum. Varaskúlastjórar og deildarleiðarar gera uppskot fyri deildir ella skúlar í skúlabygnaðinum, men økisleiðslan skal góðkenna allar virksemisætlanir í mun til tímajáttan skúlans. Umhugsað eigur eisini at verða, um skúlin ístaðin fyri tímajáttan fær eina peningaliga upphædd at ráða yvir.

Leiðslan skal tryggja, at førleikamálini í námsætlanunum verða fylgd, at ársætlanir verða lagdar fyri arbeiðið í hvørjum flokki og hvørjari lærugrein, skal skipa Førleikastovurnar í skúlaøkinum, har tað eru fleiri skúlar, og ítøkiliga tørvin á staðnum. Umráðandi er at tryggja øllum næmingum fjølbroytta og mennandi undirvísing.

Seta og loysa lærarar úr starvi, samstundis sum tryggjað verður, at skúlaøkið hevur lærarum við fjølbroyttum fakligum og námsfrøðiligum førleikum. Og at førleikastovan er mannað við lærarum, ið hava ásettu útbúgving fyri at menna bæði vanligu undirvísingina, miðfirraðu serundirvísingina og serliga tørvin.

Umsita serstaka játtan til eftir- og ískoytisútbúgving hjá lærarum, so at leiðslan hevur umstøður at senda lærarar á skeið og menna fakøki, sum skúlin vantar.

Játtan til starvsfólkarøkt, til luttøku í ráðstevnum og at skipa innanhýsis skeið, verkstovur o.a. ella fáa samstarvsavtalu millum MMR og kommunur hesum viðv.

Mælt verður til, at reglur verða gjørdar fyri leiðslubygnað og arbeiðsbýtið hjá samlaðu leiðsluni í skúlaøkinum.

### **Hvørjum skal Mentamálaráðið hava ábyrgdina av?**

Mentamálaráðið skal hava meginfyrising og umsjón við fólkaskúlanum í skúlaøkjunum. Fyrisingaruppgávur sum virksemisætlanir verða lagdar til skúlaøkini, so Mentamálaráðið fær lagt áherðslu á yvirskipaðu uppgávnar og skúlapolitikkin.

Mentamálaráðið dagførir og mennir námsætlanirnar.

Mentamálaráðið skipar og hevur eftirlit við landsroyndum og próvtøkum.

Mentamálaráðið setur skúlapolitisku sjónarmiðini, ger yvirskipaða menningarætlan fyri fólkaskúlan og setur mál fyri framtíðar skúlan m.a. hvar gongur leiðin, avbjóðingar fyri framman og yvirskipaða skúlabygnaðin fyri økini.

Mælt verður til, at Mentamálaráðið ger yvirskipaðar reglur um m.a. minstu krøv til játtanir, høli, útbúnað, serhøli og undirvísingartilfar, eisini við atlit at talgildu avbjóðingini.



Mælt verður til, at Mentamálaráðið ásetur reglur fyri serøkið bæði við atliti at Sernámi, serskúla og serflokkum umframt miðfirraðu serundirvísingini og førleikastovunum.

Mælt verður til, at Mentamálaráðið skipar framhaldsútbúgving fyri lærarar og leiðarar. Leggur eftir- og framhaldsútbúgvingar til rættis, leiðsluútbúgving og útbúgvingar innan øll fakøki fólkaskúlans.

Summi av umrøddu økjum eru skipað, men mælt verður til, at øll umrøddu øki verða raðfest, og ætlan verður gjørd fyri eitt 5 ára skeið at fáa øll øki sett í verk.

### **Hvørjum skulu kommunurnar hava ábyrgdina av?**

Kommunurnar skulu halda fram við verandi ábyrgdarøkjum, men broyttur skúlabygnaður setur nýggj krøv og øðrvísi treytir til kommunurnar bæði viðvíkjandi samstarvi tvørtur um kommunumark og einum størri skúlabygnaði.

Kommunurnar eru skúlamyndugleikin á staðnum, men í skúlaøkjum, har fleiri kommunur eru, hava kommunurnar henda myndugleika í felag við aðrar kommunur. Sama er galdandi fyri hølvisviðurskifti útgerð og undirvísingarmiðlar.

Størri umsiting í skúlaøkinum setur eisini krav til skrivstovuhald í skúlunum bæði viðvíkjandi fíggjarviðurskiftum, tímajáttan, virksemissætlanum og samstarvstoytum.

Mælt verður til at áseta reglur fyri ábyrgdarøkið og ábyrgdarbýtið millum kommunur í einum skúlaøki og millum land og kommunur.

## **8.0 Fíggjarligar avleiðingar**

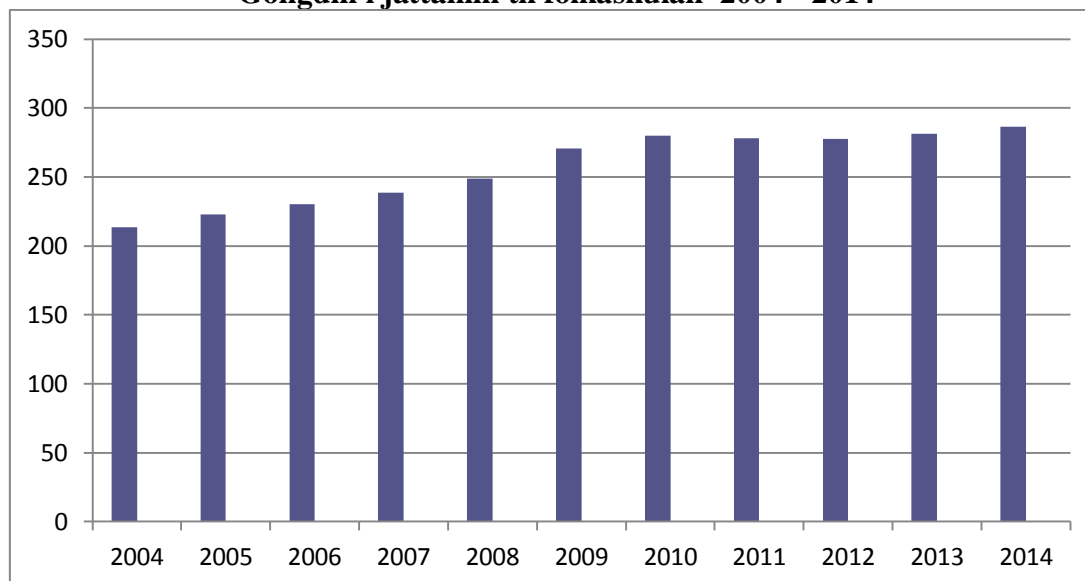
### **Játtanin til fólkaskúlan**

Játtanin á løgtingsfíggjarlógini til fólkaskúlan fer til at reka virkseimið í fólkaskúlanum sambært galdandi fólkaskúlalóg<sup>37</sup>. Umframt tímajáttan til skúlarnar fer ein partur til royndar-, menningar-, trivnaðaráttøk og fyrisitingarligar verkætlanir. Seinastu árin eru áttøk gjørd viðvíkjandi førleikastovum, ssp samstarvi og íverksetan, umframt at á hvørjum ári verður tímanidurskurður brúktur til framhaldsútbúgvingar innan ymisk fakøki sum skúlabókavørðir, Kt- vørðir, lesivegleiðarar, serlærarar og lestrarvegleiðarar. Næsta skúlaár fara lærarar í holt við vegleiðarútbúgving í støddfrøði. Tað ganga tó nógv ár ímillum, at hvør fakbólkurin fær møguleika at taka eftirútbúgving.

Játtanin hevur verið rættiliga støðug, men er tó nakað hækkað í 2014, sum fyrst og fremst stendst av lønarvøkstri og setanarviðurskiftum í fólkaskúlanum, sum hava við sær hægri eftirlønarútreiðslur í sambandi við, at tænaðumenn fara frá og sáttmálasettir lærarar verða settir.

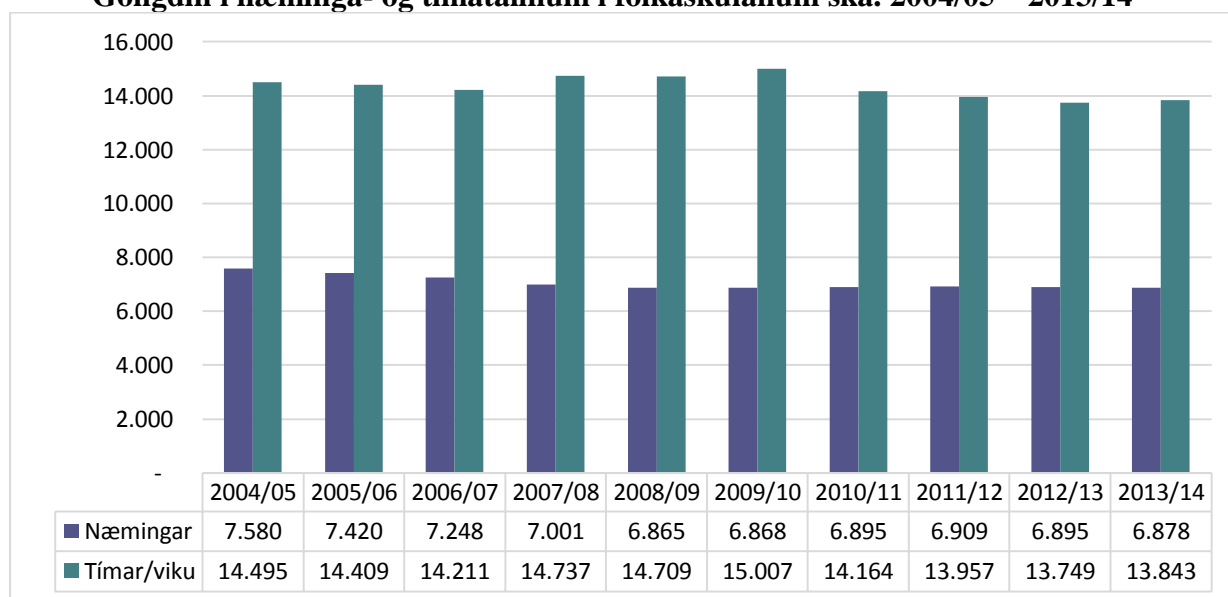
<sup>37</sup> Løgtingslóg nr. 125 um fólkaskúlan frá 20. juni 1997, sum seinast broytt við LI. nr. 67 frá 26. mai 2011

### Gongdin í játtanini til fólkaskúlan 2004 - 2014



Sum sæst, so var ávísur vøkstur í játtanini fíggarárinum 2009 til 2010 og aftur 2013 til 2014. Vøksturin stavar m.a. frá, at tímatalið í byrjanarundirvísingini var økt, og at partvís tvílæraraskipan var sett í verk í 1. og 2. flokki. Kravda tímatalið í hinum flokkunum er ikki økt hesi árin.

### Gongdin í næminga- og tímatalinum í fólkaskúlanum ská. 2004/05 – 2013/14



Sambært fígjarlógini fyri 2014, so er ætlanin at skerja játtanina til fólkaskúlan næstu árin. Arbeidsbólkurin heldur, at tað ikki ber til at gera munandi skerjingar, uttan at fólkaskúlaskipanin verður broytt. Ein lítill partur kann sparast við at steðga menningarátøkum og eftirútbúgving, men við minni fakligari menning, verður tað ein rættiliga stívirn fólkaskúli. Sum talvan vísir, so minkar tímatalið hjá næmingunum seinastu árin.

## 8.1 Lýsa fíggarligu avleiðingarnar av tí, sum mælt verður til

Tilmælið um ein broyttan skúlabygnað fer at tálma útreiðslurnar til fólkaskúlan. Við flokkaskipanini, sum fólkaskúlin byggir á sum meginreglu<sup>38</sup>, og sum tímajáttanin er grundað á, so kunnu næmingar í smáu skúlunum í nógvum førum gerast partur av flokkum í størri skúlunum. Hetta viðførir, at tímajáttanin til samlaða skúlaøkið verður minni enn í dag, tá ið hvør skúli hevur sjálvstøðuga játtan.

Mælt verður til, at tímajáttanin verður latin økisskúlastjóranum at umsita, sum síðani skipar økið í samráð við leiðararnar í økinum, har tímajáttan verður bytt í mun til flokkatalið í skúlunum. Skúlaleiðarin í einstaka skúlanum skipar dagliga virkseimið í skúlanum. Økisskúlastjórin leggur í samráð við leiðararnar í økinum eina ætlan fyri virkseimið og skipan m.a. um skúlin skal skipast í deildir við atliti at innskúling, miðdeild og framhaldsdeild.

Mælt verður til at endurskoða ásetingina um, hvat játtanin í samband við bygnaðarbroytingar kann verða nýtt til<sup>39</sup>.

## 9.0 Hvørjar lógarbroytingar viðførir tilmælið

Fólkaskúlalógin er karmur um skipanina í fólkaskúlanum eisini við atliti at ábyrgdini hjá kommununum at tryggja, at allir næmingar í undirvísingarskyldugum aldri hava møguleika at fáa undirvísing fólkaskúlans antin á staðnum ella í samstarvi við aðra kommunu.

Fólkaskúlalógin hevur ásetingar um skúlasamstarv millum kommunur, men ikki um víttfevnandi bygnaðarbroytingar, sum fata um samstarv millum fleiri kommunur. Við atliti at hesum og at fáa eina liðiligari skipan verður mælt til hesar lógarbroytingar:

1. Mælt verður til at broyta ásetingina í § 30, stk. 1 um ein sjálvstøðugan skúla. Sjálvstøðugur skúli skal eftir hesi áseting í minsta lagi fata um 3 samhangandi flokksstig. Hetta er ein forðing fyri at kunna gagnnýta tímajáttanin og læraraførleikan í skúlaøkinum.
2. Mælt verður til, at § 29, stk. 1 um skúlaumdømi verður endurskoðað. Ásetingin kann verða ein forðing í frælsinum hjá foreldrum at hava frítt skúlaaval í skúlaøkinum. Kommunurnar hava í lítlan mun seinastu árin nýtt hesa lógargrein í sambandi við at skipa skúlan í kommunum, sum hava fleiri skúlar.
3. Mælt verður til at endurskoða § 29, stk. 5 um at leggja skúlar niður. Kommunur eiga í størri mun at kunna raðfesta, hvørjar skúlabygningar tær nýta, um treytin til undirvísingarhøli og útbúnað annars eru nøktandi. Landsstýrismaðurin hevur yvirumsjón við fólkaskúlunum og skal góðkenna skúlabygnaðin. Í hesum sambandi verða hólisviðurskiptini eisini góðkend.
4. Mælt verður til at endurskoða ásetingarnar í § 32 við atliti at tilmælinum um, at ein skúlabygnaður skal verða gjørdur fyri fólkaskúlan í kommununi. Henda skipan má í sambandi við bygnaðarbroytingarnar fata um skúlaøkið.

<sup>38</sup> § 13, stk. 1 í Ll. nr 125 um fólkaskúlan

<sup>39</sup> § 57, stk. 13 í Ll. nr. 125 um fólkaskúlan

5. Mælt verður til at endurskoða regluna í § 27, stk. 3 um, at tilvísing til skúla í aðrari kommunu bert kann fata um næmingar, sum eru í 4. skúlaári og eldri. Hetta kann verða ein forðing fyri at skapa eina liðiliga skúlaskipan í skúlaøkinum.
6. Mælt verður til at endurskoða ásetingarnar í § 46, § 47, stk. 3 – 8 og § 48 um kommunustýrið, so at stýrið fyri kommunurnar í einum skúlaøki við fleiri kommunum fær samsvarandi myndugleika.
7. Mælt verður til at endurskoða reglurnar um skúlastýri í § 50, stk. 3 um skúlar, ið hava færri enn 20 næmingar og í § 50, stk. 1 og 2 um umboðanina í skúlastýrinum í skúlum, sum fleiri kommunur varða av. Neyðugt verður at styrkja foreldraumboðanina í einum skúlaøki, sum fatar um fleiri skúlar og við atliti at § 50, stk. 9.
8. Mælt verður til at endurskoða ásetingarnar í § 51, stk. 3 um umboðanina hjá kommununum í skúlastýrinum, sum má verða styrkt, tá ið fleiri kommunur eru felags um skúlan í skúlaøkinum.
9. Mælt verður til at strika punktini 1 og 2 í § 53, stk. 1. Skúlastýrini hava ikki ábyrgd av hesum økjum. Skúlarin gera ikki undirvísingarætlanir eftir punkt 1, tí skipanin varð broytt, tá ið námsætlanirnar vórðu settar í verk, men lógin er ikki dagførd samsvarandi. Punkt 2 er ábyrgd hjá leiðsluni.
10. Mælt verður til at endurskoða ásetingina í § 55 stk. 1.b við atliti at skúlastødd. Við tilmæltu bygnaðarbroytingunum, so verður mælt til, at skúli, ið hevur  $\leq 10$  næmingar, ikki verður eind fyri seg.
11. Mælt verður til at endurskoða § 57, stk. 12 og 13, sum fata um skúlasamstarv og hvat játtan, ið verður tøk í sambandi við bygnaðarbroytingar, kann verða nýtt til. Um bygnaðurin skal broytast við skúlaøkjum, er ikki nøktandi bara at hava eina royndarskipan um skúlasamstarv. Kommunur hava higartil ikki nýtt hesar ásetingar.
12. Mælt verður til, at ásetingar verða gjørdar um 10. flokk í samsvari við tilmæltu skipanina.
13. Mælt verður til at áseta reglur um, hvussu umsitingin verður skipað millum kommunur og leiðslu, tá ið fleiri kommunur varða av einari skúlaleiðslu fyri fleiri skúlar. Skúlaleiðslan hevur ábyrgd móttvegis fleiri myndugleikum og má kunna samskifta við eitt stýri.
14. Mælt verður til at endurskoða § 55 við atliti at ásetingum um ein økisskúlastjóra. Hetta er neyðugt fyri at kunna samskipa skúlaøkið við einari meginleiðslu.
15. Mælt verður til, at atlit verður tikið at § 2 í løgtingslóg nr. 12 um sjálvbodna kommunusamanlegging frá 22. februar 2007, so andsøgn ikki verður við tilmæltu lógarbroytingarnar og kommunala sjálvræðið.
16. Mælt verður til at endurskoða § 13, stk. 2 í trád við bygnaðin, so at 2 flokkaður skúli fatar um næmingatal frá 1- 30 næmingar.
17. Mælt verður til at áseta reglur um skúlasamanlegging.

## 10.0 Tikið verður samanum

Arbeidssetningurinn fellur í tveir partar, at finna ein bygnað í fólkaskúlanum fyri at kunna gagnnýta tilfeingið og at bygnaðurin skal vera grundarlagið undir einari tilgongd, har fakliga støðið, valmøguleikarnir og sosialu umstøðurnar hjá næmingunum verða ment komandi árin.

Arbeidsbólkurin hevur viðgjørt báðar partar parallelt, tí bygnaður og læring eru í stóran mun tengd hvørt at øðrum. Ein størri skúlabygnaður er ein fortreyt, men skapar ikki einsamallur bestu læringina. Høvuðs fortreytin er námsfrøðiliga og fakliga tilvitið í arbeiði skúlans, sum bara kann skapast við góðum lærara- og leiðsluførleika.

Ongar kanningar eru, sum vísa, í hvørjum skúlastøddum næmingarnir í føroysku skúlunum læra best, men at undirvísingin fyri hvønn næming kostar mest í smáum eindum. Okkara grannalond hava fleiri kanningar á hesum øki, har niðurstøðan er, at tað ikki er so týðiligur munur á læring bara við atlit til stødd, tí tað eru so nógv onnur viðurskifti, sum arbeidsbólkurin eisini hevur víst á í tilmælinum, sum eru við til at skapa læriumstøðurnar. Kanningarnar vísa tó, at fíggarliga er fyrimumur við stórum skúlum, men tá ið næmingatalið fer upp um ávísa stødd, so eru ikki so nógvir fíggarligir fyrimumir.

Arbeidsbólkurin hevur nýtt nógv tíð at umrøða skúlabygnað, og hvat er góð læring, og hvørjar fortreytir skulu vera til staðar fyri at kunna fremja eina holla og fjølbroytta læring og skapa bestu læri- og trivnaðarmstøður hjá øllum næmingum. Serlig atlit viðvíkandi næmingum, sum hava serligan tørv, eru umrødd í øðrum álitum um “Sernámsfrøðiliga økið innan fólkaskúlaøkið”, sum arbeiðið hevur verið við samstundis. Sernámsfrøðilig atlit eru umrødd í sambandi við læriumstøður hjá øllum næmingum, men ikki lýst nærri í hesum tilmæli.

Mælt verður til ein størri skúlabygnað, men arbeidsbólkurin vil samstundis vísa á, at fyri at skapa ein størri skúlabygnað fyri alt landið, so er neyðugt í fleiri førum, at kommunur samstarva um henda bygnað, og tí má semja verða fingin um bæði bygnaðarlig og fíggarlig viðurskifti, áðrenn ein broyttur skúlabygnaður tvørtur um kommunumark verður settur í verk.

Arbeidsbólkurin er samdur um, at umráðandi er, at skúlaøkini verða skipað sum sjálvboðin samstørv millum kommunur. Eisini eiga kommunurnar í samstarvi við økissskúlastjóran at gera av, hvørjir skúlar í skúlaøkinum verða nýttir.

Við vón um, at bæði land og kommunur vilja virka fyri einum góðum fólkaskúla, verður tilmælið handað landsstýrismanninum.

## 11.0 Keldur

Løgtingslóg nr. 125 um fólkaskúlan frá 20. juni 1997 um fólkaskúlan, um seinast broytt við løgtingslóg nr. 67 frá 26. mai 2011.

Fólkaskúlaráðið (2012). Upprit um førleikastovur

Ískoytisspurningar til TALIS-kanningina – spurningar, sum fólkaskúlaráðið setti um førleikastovur. Februar 2014dk

Marianne Schøler og Lise Høyer Eriksen. Konsekvenser af en ændret skolestruktur. Et litteraturoversigt af eksisterende undersøgelser. Århus: KREVI 2010, Det Kommunale og Regionale Evalueringsinstitut

Egelund, Niels. PISA 2006 undersøgelsen: En sammenfatning. Institut for Pædagogisk Psykologi. Social- og specialpædagogik i et inkluderende perspektiv. København: Danmarks Pædagogiske Universitetsforlag.

Henrik Christoffersen og Karsten Bo Larsen. De foreløbige erfaringer fra kommunernes skolelukninger. København. CEPOS Forlaget.

Feilberg, Simon. Kommunernes skolestruktur. Analyse af udviklingen 2004-2011. Århus: KORÅ, Det Nationale Institut for Kommuners og Regioners Analyse og Forskning.

Føroya Landsstýri. Samgonguskjalið millum Sambandsflokkin, Fólkaflakkin, Miðflakkin og Sjálvstýrisflakkin nov. 2014.

Uddanningsdirektoratet. GSI. Grunnskolen informationssystem. [www.gsi.udir.no](http://www.gsi.udir.no)

Undervisningsministeriet. Udvikling i elevtal i grundskolen, 2012/13, 2012/2013. [www.uvm.dk/~media/UVM/Filer/Udd/Folke/PDF14/140108%20Udvikling%20i%20elevtal%20i%20grundskolen%202012%202013.ashx](http://www.uvm.dk/~media/UVM/Filer/Udd/Folke/PDF14/140108%20Udvikling%20i%20elevtal%20i%20grundskolen%202012%202013.ashx)

UNIC. Statistik & analyse. <http://arkiv.uni-c.dk/produkter/statistik/omos/kontakt.html>.

Stanek, Henrik. Efter skolesammenlægninger: Styrmanden mangler for tit. Folkeskolen nr. 10 i 2014. København: Danmarks Lærerforening.

Aisinger, Pernille. Forskere: Små klasser giver meget bedre resultatet. Folkeskolen nr. 5 i 2012. København: Danmarks Lærerforening.

Vygotsky, L. (1982). Tænkning og sprog. (2. opl.). København. Hans Reitzel forlag.

Skolens rejsehold. Fremtidens folkeskole. 360-graders-eftersyn af folkeskolen gennemført af Skolens rejsehold Styrelsen for Evaluering og Kvalitetsudvikling af Folkeskolen. Juni 2010 Meyer, H. (2006). Hvad er god undervisning? København. Gyldendalske Boghandel A/S.

Tilmæli um sernámsfrøðiliga økið innan fólkaskúlaøkið. juni 2014.

## Fylgiskjal 1

**Yvirlit yvir vallærugreinatilboð og breytir í skúlunum.**

**Lærugreinir, sum skulu standa næmingunum í 10. flokki í boði eru ikki tiknar við.**

Skúli	Vallærugreinir			Samstarv
	8. fl.	9. fl.	10. fl.	
Skúlin á Argjahamri	Alis/evnafrøði Týskt Heimkunnleiki Spanskt	Alis/evnafrøði Týskt Heimkunnleiki		Handarbeiði og motorlærum í 8. Fl.
Viðm. skúlans: Ymiskt, hvussu nógvar lærugreinir skúlin hevur boðið út. Undantak, at so nógvar lærugreinar eru sum í 8. fl. í ár. Valið hevur verið meira samlað um ávísar lærugreinir, men samstarvið við Venjingarskúlan hevur givið betur rásarúm.				
Venjingar skúlin	Alis-/evnafrøði Týskt Tónleik Myndlist Heimkunnleiki Handarbeiði Smíð Motorlæra	Alis-/evnafrøði Týskt Tónleik Myndlist Heimkunnleiki Handarbeiði Smíð Motorlæra		Samskipað í 8. og 9. fl. Myndlist, tónleik, motorlæru og heimkunnleika. Samstarv við Skúlan á Argjahamri: Motorlæru og heimkunnleika
Fuglafjarðar Skúli	Alis/evnafrøði Týskt Tilevning Motorlæra heimkunnleiki	Alis/evnafrøði Týskt Motorlæra Heimkunnleiki	Sangleikabreyt Miðnám – mál Miðnám – stóddfr Siglingarlæra Miðlar Fotolæra Sniðgeving Málningalist Hotelkøk Samfelag Smíð Spanskt Alis/evnafrøði	Ongar samskipaðar vallærugreinir í 8. og 9. í hesum skúlaári, men ætlanir eru at taka hetta upp aftur næsta skúlaár.
Viðm. skúlans: Vegna lækkaða tímajáttan er tilboðið um vallærugreinir skert seinastu árin. Í ár er eingin samlestur millum 8. og 9. fl. Komandi ár er tó ætlanin at skipa hetta. Tað fer at geva nakrar móguleikar afturat. Tilboðið í 10. flokki er sett saman í samstarvi við skúlan á Ziskatrøð.				
Eysturskúlin	Alis/evnafrøði Týskt Tónleikur Heimkunnleiki	Alis/evnafrøði Týskt Tónleikur Heimkunnleiki		
NámX  Felags tilboð fyri allar næmingar í 10. fl. í Tórshavnar kommunu			Enskt- cambrigde Týskt Stóddfrøði víðkað Betri lesing Alisfrøði Evnafrøði Tilvera	<b>Breyt 1</b> Sjövinnubreyt Kost- og heilsubreyt Handverksbreyt Miðla- og samfelagsbreyt Films- og dramabreyt Ítróttar og likamsbreyt Snið- og handarbeiðsbreyt

				<b>Breyt 2</b> Íverkseta- og vinnubreyt Vælverubreyt Listabreyt Náttúru- og djórabreyt Tónleikabreyt Tøknibreyt Vísindabreyt
Hoyvíkar skúli	Alis/evnafrøði Týskt Tónleikur Heimkunnleiki Margmiðlar Motorlæra Handbóltur	Alis/evnafrøði Týskt Tónleikur Heimkunnleiki Margmiðlar Motorlæra Handbóltur		Handbóltur Samskipað í 8. og 9. fl. Samstarv við Skúlan á løgmannabreyt
Skúlin við Løgmannabreyt	Alis/evnafrøði Týskt Motorlæra Margmiðlalæra Tónleikur Heimkunnleiki Hondbóltur	Alis/evnafrøði Týskt Motorlæra Tónleikur Heimkunnleiki Hondbóltur		Handbóltur Samskipað í 8. og 9. fl.
Hvalbiar Skúli	Alis/evnafrøði Týskt	Alis/evnafrøði Týskt		Samskipaðar lærugreinir í 8. og 9. flokki: Smíð Motorlæra Sjóvinna Heimkunnleiki Handarbeiði Tekstviðgerð/rokniark
Kommunuskúlin	Alis/evnafrøði Týskt Tónleikur Smíð	Alis/evnafrøði Týskt Handarbeiði Smíð Tónleikur		
Skúlin við Ósanna	Alis/evnafrøði Týskt Sjóvinna Miðlar Tónleik	Alis/evnafrøði Týskt Miðlar Sjóvinna Heimkunnleiki		Samskipaðar lærugreinir í 8. og 9. flokki: Handbóltur
Runavíkar kommunuskúli	Alis/evnafrøði Týskt Heimkunnleiki Teld Jarnsmíð/motorl Drama	Alis/evnafrøði Týskt Heimkunnleiki Teld Drama	Týskt Ítróttarbreyt Tónleikabreyt Húshaldsbreyt Handverksbreyt Lista/dramabreyt	Samstarva við Tofta skúla um breytirnar í 10. fl.
Tofta skúli	Alis/evnafrøði Týskt	Alis/evnafrøði Týskt	Týskt Alis-/evnafrøði	Somu breytir í 10. fl. sum Runavíkar skúli



Skúlin á Ziskatrøð	Alis/evnafrøði Týskt Sjóvinna Miðlar Tónleikur Heimkunnleiki Handarbeiði Smíð Motorlæra Tøknifrøði Fótbóltsbreyt	Alis/evnafrøði Týskt Sjóvinna Miðlar Tónleikur Heimkunnleiki Handarbeiði Smíð Motorlæra Tøknifrøði Fótbóltsbreyt	Fremmand mál Alisfr., Evnafr. Sjóvinna Miðlar, Tøknifr. Tónleikur Heimkunnleiki Handarb./sniðgev Smíð Motorlæra Myndlist Fótbóltsbreyt Miðnám - mál Miðnám –støddfr	Samskipaðar vallærugreinir: 8. og 9. fl.: Tónleikur  8., 9. og 10. fl.: Fótbóltsbreyt
Sørvágs Skúli	Alis/evnafrøði Týskt	Alis/evnafrøði Týskt	Alis-/evnafrøði Húsarhaldsbreyt Handverks- og listabreyt Motorlæra Livfrøðis- og náttúrubreyt	Samskipaðar lærugreinir: 9. og 10. fl. Ítróttur
Viðm. skúlans: Skúlaárin 2008/09 til 2011/12 samstarvaðu 10.flokkarnir í Sørvágs skúla og Skúlanum á Giljanesi. Grundarlag hevur ikki verið síðani. Tað er longu greitt, at tilgongdin til týskt minskar nú, og pláss verður fyri øðrum valmøguleikum.				
Stranda Skúli	Týskt 1. og 2. ár (týskt 3. ár) Alisfrøði og evnafrøði 2.ár Alisfrøði og evnafrøði 3. ár Handarbeiði Sangur og tónl. Smíð Tilevning (Motorlæra) Ítróttur Heimkunnleiki	Týskt 1- 2- 3ár (týskt 3. ár) Alisfrøði og evnafrøði 2.ár Alisfrøði og evnafrøði 3. ár Handarbeiði Sangur og tónl. Smíð Tilevning (Motorlæra) Ítróttur Heimkunnleiki	Týskt 1, 2 og 3 ár Alisfrøði og evnafrøði 2ár Alisfrøði og evnafrøði 3 ár Handarbeiði Sangur og tónl. Smíð (Prýðislut.) Tilevning (Motorlæra) Ítróttur Heimkunnleiki Evnafr. (Alisfr.)	Samskipað millum 7., 8., 9. og 10 flokk.
Viðm. skúlans: Lærugreinirnar í klombrum verða bodnar út á hvørjum ári, men eru ikki á tíma- talvuni í 2013/14. Næm. í 7. – 10. fl. eru í hádeild. Valgreinabólka í 8. – 10. fl. hava verið skipaðir tvørtur um árgangir í uml.10 ár. 7. fl.hevur havt vallærugreinir saman við 8.-9.-10. frá ská. 2011/12. <u>Alisfrøði og evnafrøði:</u> Allir næmingar í 7. fl. hava alis-/ evnafrøði (1. ár). Lærugreinirnar standa 10.fl. í boði, men seinastu 5 árin hevur alisfrøði 4. ár ikki verið, og evnafrøði 4. ár er fyrstu ferð í 2013-14. <u>Týskt:</u> Allir næmingar, sum velja týskt, eru í sama bólki og fáa næmingalagaða undirvísing. <u>½ ella heilt ár í senn:</u> Summar lærugreinir kunnu einans verða valdar alt árið (alisfrøði og evnafrøði, týskt				

og handarbeiði). Lærugreinir, sum kunnu verða valdar ½ ár í senn, ber til at velja heimkunnleika, ítrótt, sang/tónleik og smíð alt árið, meðan tilevning bara er aðra hálvuna. 2 ella 4 tímar um vikuna: Hvør bólkur hevur t.d. ítrótt ella heimkunnleika 2 tímar um vikuna. Men tað ber til hjá næmingunum at velja at vera í tveimum bólum og sostatt hava somu valgrein 4 tímar um vikuna.

10. flokkur er saman við 7.-8.-9. fl. fyra dagar um vikuna. Ein dag um vikuna er 10. fl. fyri seg og hevur tá ymisk skeið við eksternum undirvísarum, t.d. fyrstuhjálpi, seksuallæru og knallertkoyrikort.

Tvøroyrar Skúli	Alis/evnafrøði Týskt	Alis/evnafrøði Týskt	Alisfrøði Evnafrøði Sjívinnubreyt Handarbeiðsbreyt Handverks- og glaslistabreyt Heimkunnleikabr Ítróttarbreyt	Samstarva við Vágs skúla um breytirnar í 10. fl.  Samskipaðar vallæugreinir í 8. og 9. fl: Heimkunnleiki, móguliga smíð ella handarbeiði ella drama/tónleikur
<p>Viðm. skúlans: Broytingar og orsök: Vallæugreinir einstøku árinu eru í tráð við valið og talið av næmingunum. Næminga- og tímatalið seta mark fyri, hvat skúlin kann bjóða, og vit eru ein lítil framhaldsdeild. Summi ár hava vit samskipað tónleik í 8.-10. fl., og hava okkurt ár havt tekstviðgerð og drama.</p> <p>Breytirnar í 10. fl. eru í samstarvi við Vágs skúla, og hevur tað riggað heilt væl. Okkurt árið hava vit havt eina miðlabreyt, men talið av næmingum, og hvussu næmingarnir velja, hevur gjørt, at vit bjóða fimm breytir. Víðkað handverksbreytina til eina handverks- og glaslistabreyt í 2014/15. Ein forðing fyri fjølbroyttari vali er, at Miðnámsskúlin í Suðuroy bert hevur týskt sum framhaldslærugrein. Av hesum velja nógv týskt fyri at binda um heilan fingur, um tey seinni skulu inn á málbreytina. Skúlatjórar her suðuri halda, at týskt sum byrjunarvallærugrein átti at verið boðin næmingunum, tá ið tey fara í miðnámsskúlan. Fekk 8.- og 9. fl. 2 tímar afturat, so høvdu vit kunnað havt tvær vallæugreinir afturat hvørt ár, og skúlagongdin hevði verið nógv áhugaverdari hjá teimum, ið ikki hava hug ella førleika at hava alis-evnafrøði – og týskt.</p>				
Vágs Skúli	Alis-/evnafrøði Týskt Smíð	Alis-/evnafrøði Týskt Smíð	Ítróttarbreyt Handarbeiðsbreyt Sjívinnubreyt Køksbreyt Handverksbreyt	Samskipaðar vallæugreinir 8. og 9. Fl.: Ítróttur 8., 9. og 10. fl.: smíð
Viðm. skúlans: Tvøroyrar skúli og Vágs skúli hava í fleiri ár havt samstarv um breytatilboð í 10. fl.				
Skúlin á Giljanesi	Alis-/evnafrøði Týskt	Alis-/evnafrøði Týskt	Alisfrøði Evnafrøði Motorlæru Træsmíð Heimkunnleiki Myndalæra Tónleikur Týskt	Samskipa vallæugreinir í 7. – 10 fl.
<p>Viðm. skúlans: Øll valfakini í hádeild eru samskipað, har næmingar í 7-10 flokki eru á øllum valholdum. Lærarin hevur størri ábyrgd at næmingalaða. Hetta hava vit gjørt í tvey ár. Orsøkin er, at so fáir næmingar eru í hvørjum árgangi, at um vit ikki leggja saman tvørtur um floksmørk, eru ikki nóg nógvir næmingar á valholdunum. Frá at kunna bjóða motorlæru, týskt og alisfrøði, bjóða vit nú motorlæru, træsmíð, heimkunnleika, myndalæru, tónleik og týskt. Skipanin roynist væl, og næmingarnir eru nøgdir, tí tað ber til hjá teimum av fáa valfak, ið annars ikki høvdu verið útboðin.</p>				
Vestmanna	Alis/evnafrøði	Alis/evnafrøði	Ítróttarbreyt	Eingin næm. í 10. fl. hevur

skúli	Týskt	Týskt	Vinnu- og náttúrubreyt	valt alis ella evnafrøði í ár
Kollafjarðar skúli	Alis-/evnafrøði Týskt Handarbeiði Smíð Heimkunnleiki	Alis/evnafrøði Týskt Handarbeiði Smíð Heimkunnleika		Samskipað í 8. og 9. fl.: Smíð Handarbeiði Heimkunnleiki