



# ÁLIT UM UNIVERSITETS- SJÚKRAHÚS



**HEILSUMÁLARÁÐIÐ**

13. september 2023

## Innihald

Inngangur .....	3
Hugtak og endamál.....	4
Universitetssjúkrahús í Danmark, Noregi og Íslandi.....	5
Førleikar í føroyska Sjúkrahúsverkinum í dag.....	12
Førleikar á Fróðskaparsetrinum í dag .....	17
Løgfrøðiligar avbjóðingar.....	19
At fyrireika Sjúkrahúsverkið til universitetssjúkrahús.....	24
Yvirlit yvir tilmælini .....	34
Fylgiskjal 1 .....	37

# Inngangur

Í samgonguskjalinum: “Saman eru vit sterk” millum Javnaðarflokkin, Tjóðveldi og Framsókn, frá desember 2022, er ásett, at universitetssjúkrahús verður skipað við heilsumvísindaligari gransking og færleikamenning.

Tann 6. mars 2023 setti landsstýriskvinnan í heilsumálum, ein arbeiðsbólk við umboðum úr Sjúkrahúsverkinum, Fróðskaparsetrinum og Heilsumálaráðnum at skriva tilmælið um, hvussu Sjúkrahúsverkið kann fyrireikast til at gerast universitetssjúkrahús.

## ARBEIÐSSETNINGUR

Arbeiðsbólkurin fekk til uppgávu at lýsa, hvat liggur í hugtakinum: “Universitetssjúkrahús”; hvat skal til, fyri at fyrireika Sjúkrahúsverkið til at gerast universitetssjúkrahús og harumframt lýsa onnur viðurskifti, ið hava týdning, t.d. í hvønn mun simuleringshøli skulu innganga í hesum samanhangi.

Arbeiðsbólkurin skuldi gera uppskot til, hvussu Sjúkrahúsverkið kann skipast sum universitetssjúkrahús.

Í sambandi við arbeiðið, hevur arbeiðsbólkurin kanna, hvussu universitetssjúkrahús eru skipað í Danmark, Noregi og Íslandi. Arbeiðsbólkurin hevur verið á arbeiðsferð í Íslandi, har fundir hava verið við Landspítalið og Universitetið fyri at kanna, hvussu universitetssjúkrahús, simuleringshøli og undirvísingarsjúkrahús eru skipað har.

## ARBEIÐSBÓLKUR

Hesi hava verið í arbeiðsbólkinum:

### Fyri Sjúkrahúsverkið:

- *Steinar Eiriksoft*, forstjóri
- *Tummas í Garði*, vara-stjóri við læknafrøðiligari bakgrund
- *Gunnbjørg Guttesen*, varastjóri við sjúkrarøktarfrøðiligari bakgrund

### Fyri Fróðskaparsetrið:

- *Magni Mohr*, dekanur fyri Deildina fyri Heilsu- og Sjúkrarøktarvísindi, professari og prorektari fyri gransking á Fróðskaparsetrinum
- *May-Britt Skoradal*, varadekanur fyri Deildina fyri Heilsu- og Sjúkrarøktarvísindi, adjunktur og PhD.

### Fyri Heilsumálaráðið:

- *Birita Ludvíksdóttir*, lögfrøðiligur ráðgevi og samskipari í arbeiðsbólkinum

Farið varð undir arbeiðið tann 15. mars 2023. Álitið verður handað landsstýriskvinnuni 13. september.

## Hugtak og endamál

Ein partur av arbeiðssetninginum er at lýsa, hvat liggur í hugtakinum “Universitets-sjúkrahús”. Í øðrum Norðurlondum eru tað ymiskar treytir fyri, nær ein kann kallað seg universitetssjúkrahús.

Yvirskipað ber tó til at siga, at fyri at kunna kallað seg universitetssjúkrahús, skal eitt sjúkrahús:

- Veita sjúklingaviðgerð
- Fremja heilsugransking
- Veita kliniska undirvísing í heilsufakum, helst læknafrøði
- Hava samstarvsavtalu við eitt universitet
- Brúka ein ávísan part av sínari játtan til undirvísing og heilsugransking

Endamálið við at fyrireika Sjúkrahúsverkið til universitetssjúkrahús er at menna Sjúkrahúsverkið fram á leið, soleiðis at hetta kann koma sjúklinginum til góðar, við tað, at Sjúkrahúsverkið kann veita sjúklinginum betri viðgerð. Gransking vísir, at tey sjúkrahús, ið geva læknum og heilsustarvsfólkum umstøður og tíð til gransking og undirvísing, hava eina betri sjúklingaviðgerð.

Mett verður, at tað verður møguligt at tiltrekkja fleiri læknar, sjúkrarøktarfrøðingar og onnur heilsustarvsfólk til Sjúkrahúsverkið, um Sjúkrahúsverkið verður universitets-sjúkrahús. Soleiðis kann Sjúkrahúsverkið bjóða heilsustarvsfólki bæði stórv og granskingarmøguleikar. Hetta fer eisini at økja um móguleikarnar hjá Sjúkrahúsverkinum at menna sítt granskingarumhvørvi og betra um móguleikarnar at fáa granskingarstuðul, umframt at fáa atgongd til vísindalig tíðarrit.

Føroyar er eitt lítið land og tí er tað lættari at gera landsfevnandi heilsugransking í Føroyum, enn í øðrum londum. Ávís viðurskifti eru serføroysk. Um eingin granskar í hesum viðurskiftum, verður eingin vitan um serføroysku fyribrigðini.

Tí verður mettt, bæði í mun til granskingarendamál og sjúklingaviðgerð, at tað er ein fyrimunur hjá Sjúkrahúsverkinum at vera universitetssjúkrahús.

Umframt hetta, verður eisini mettt, at tað fer at styrkja Fróðskaparsetrið, at Sjúkrahúsverkið verður universitetssjúkrahús.

Við einum universitetssjúkrahúsi, kunnu Fróðskaparsetrið og Sjúkrahúsverkið brúka hvønn annan í sambandi við víðariútbúgving og undirvísing. Fróðskaparsetrið kann brúka starvsfólk úr Sjúkrahúsverkinum og umvent. Tað styrkir sostatt Fróðskaparsetrið, at Sjúkrahúsverkið verður ment, bæði í mun til undirvísing og útbúgvingar.

# Universitetssjúkrahús í Danmark, Noregi og Íslandi

Sambært arbeiðssetninginum skal arbeiðsbólkurinn lýsa, hvussu universitetssjúkrahús eru skipað í nøkrum av hinum Norðurlöndunum. Arbeiðsbólkurinn hevur valt at lýsa, hvussu hetta er skipað í Danmark, Noregi og Íslandi.

## DANMARK

Í Danmark eru universitetssjúkrahús ikki skipað við lóg. Sundhedsstyrelsen hevur upplýst, at tað hvørki í reglugerð ella vegleiðing finnast ásetingar um, nær eitt sjúkrahús kann kalla seg universitetssjúkrahús. Í Danmark eru tað regiónirnar, sum taka avgerð um hvørji sjúkrahús í regiónini skulu vera universitetssjúkrahús.

Arbeiðsbólkurinn hevur samskipt við Region Syddanmark fyri at kunna seg um, hvørjar treytir tey seta fyri at eitt sjúkrahús kann kalla seg universitetssjúkrahús. Í Region Syddanmark eru Odense Universitetshospital, Sydvestjysk Sygehus, Sygehus Lillebælt, Sygehus Sønderjylland og Psykiatrisygehuset tilnevnd universitetssjúkrahús. Hesi sjúkrahús hava tætt samstarv við Syddansk Universitet (SDU). Omanfyrirstandandi sjúkrahús hava felagsnavnið: Syddansk Universitetshospital.

Heitið: "Universitetshospital" verður ikki nýtt í samskiptinum við sjúklingar ella í sambandi við sjúklingaviðgerð.

Treytin í Region Syddanmark fyri at gerast universitetssjúkrahús er, at sjúkrahúsini hvørt ár gera menningarætlanir á heilsuøkinum. Menningarætlanirnar skulu innihalda ítaklig mál viðvíkjandi heilugransking, granskingarframleiðslu og tal av starvsettum granskarum.<sup>1</sup>

Sjúkrahúsverkið hevur samskipt við Sydvestjysk Sygehus (Esbjerg og Grindsted), ið nýliga er vorðið universitetssjúkrahús. Sydvestjysk Sygehus hevur upplýst, at fyri at gerast universitetssjúkrahús krevst: 1) kliniskt virksemiti, 2) heilugransking, 3) at sjúkrahúsið figgjar heilugransking við í minsta lagi einum hálvum prosent, upp til tvey prosent av játtanini hjá sjúkrahúsinum, 4) at sjúkrahúsið hevur avtalu við eitt universitet, 5) harumframt krevst klinisk undirvísing á master- ella kandidatstigi. Á Sydvestjysk Sygehus eru tvær hæddir til undirvísing. Møguligt er at taka læknávisindalig fak á masterstigi á Sydvestjysk Sygehus.

Region Syddanmark og Syddansk Universitet hava gjørt avtalu um samstarv um heiluvísindaliga gransking, útbúgving og vitansdeiling.<sup>2</sup>

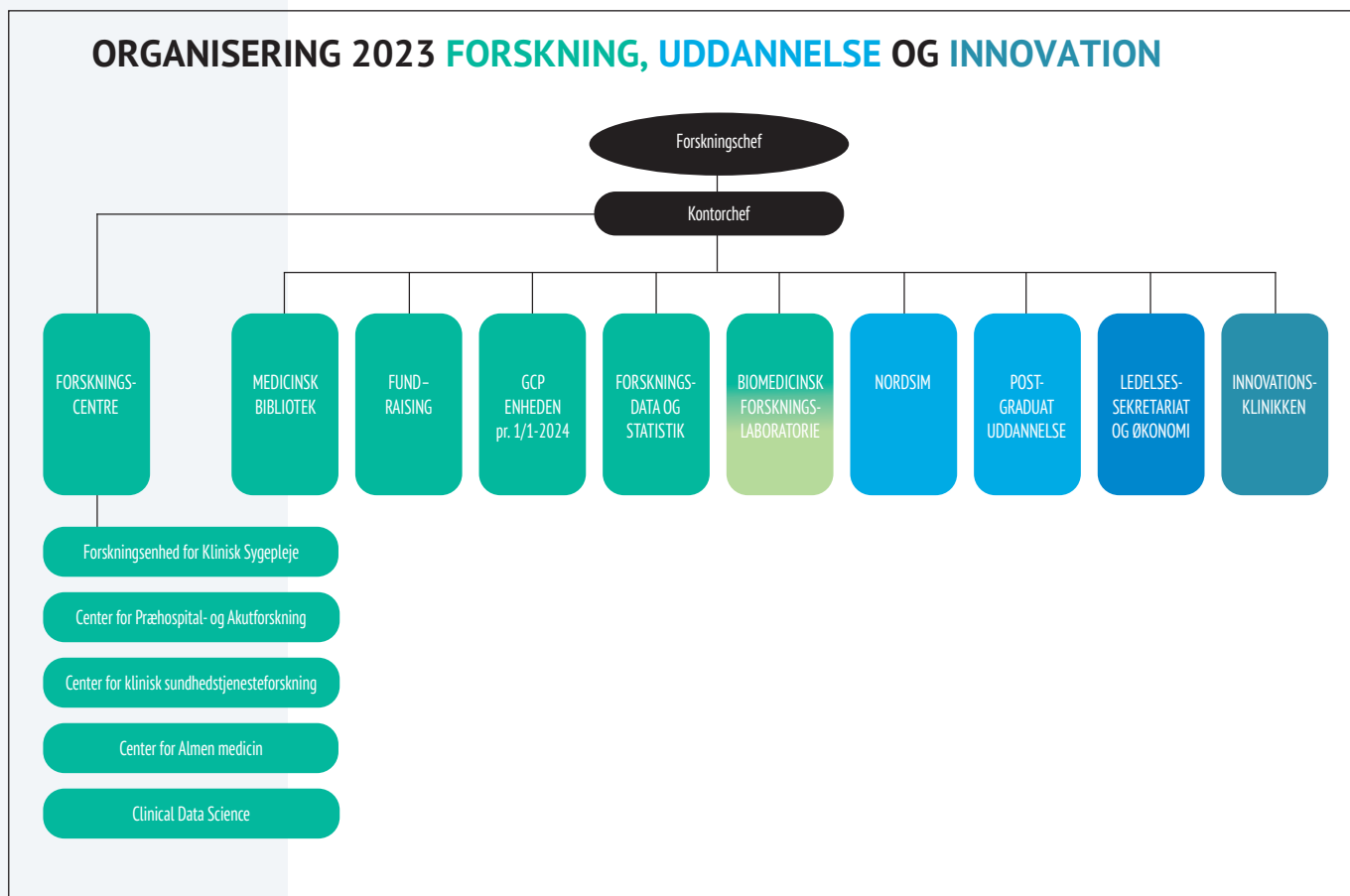
Sjúkrahúsverkið hevur eisini samskipt við Aalborg Universitetshospital fyri at kunna seg um, hvussu heilugransking er skipað á sjúkrahúsinum. Aalborg Universitetshospital varð sett á stovn í 2013 og er staðsett á fleiri ymsum matriklum í Region Nordjylland. Høvuðssætið er í Ålborg, ímeðan deildir av universitetssjúkrahúsinum eru í Hobro, Farsø, Thisted, Hjørring og Frederikshavn. Á Aalborg Universitetshospitali er heilugransking tvíanna saman við kliniska rakstrinum á sjúkrahúsinum.<sup>3</sup>

<sup>1</sup> Notat – Status som universitetshospital for sygehuse under Institut for Regional Sundhedsforskning, 2018

<sup>2</sup> Aftale om ledelsesmæssigt samarbejde om sundhedsvidenskabelig forskning, uddannelse og vidensdeling, 2019

<sup>3</sup> Aalborg Universitetshospital - Region Nordjylland (rn.dk)

Á niðanfyristandandi mynd<sup>4</sup> sæst, hvussu heilsugranskingin er skipað á Aalborg Universitetshospitali:



Av myndini sæst, hvat Region Nordjylland hevur raðfest, sum týðningarmiklar funktiónir í sambandi við skipan av einum Universitetssjúkrahúsi.

#### FÍGGJARLIGIR KARMAR:

Í Danmark seta regiúnirnar sær, við jøvnum millumbilum, mál um, hvussu stór upphædd skal nýtast til heilsugransking. Sambært frágreiðing<sup>5</sup> frá Region Syddanmark eru málini viðvíkjandi heilsugransking frá 2023-2029 hesi:

- Í 2023 skulu minst 2% av rakstrarútreiðslunum fara til heilsugransking
- Í 2029 skulu minst 3% av rakstrarútreiðslunum fara til heilsugransking
- Í 2024 skulu minst  $\frac{3}{4}$  av granskingarpeninginum vera eksternir
- Næstu fýra árinu skal talið av umsóknum eftir eksternum peningi hækka við minst 5% um árið

<sup>4</sup> Framløga um ledelsesorganisering af Ålborg Universitetshospital, 2023

<sup>5</sup> [https://regionsyddanmark.dk/media/1jkbhbjr/17764-strategi-for-sundhedsforskning\\_a4-folder\\_dec2022\\_webtilg-final-a.pdf](https://regionsyddanmark.dk/media/1jkbhbjr/17764-strategi-for-sundhedsforskning_a4-folder_dec2022_webtilg-final-a.pdf)



## NOREG

Í Noregi er ásett í lóg, hvat krevst fyri at skipa eitt universitetssjúkrahús.<sup>6</sup> Eitt sjúkrahús má fáa góðkenning frá norska heilsumálaráðnum (Helse- og omsorgsdepartementet) fyri at kunna nýta heitið: Universitetssjúkrahús.

Treytirnar fyri at fáa góðkenning til at nýta heitið universitetssjúkrahús eru hesar:

Sjúkrahúsið má samstarva við eitt ella fleiri universitet, sum útbúgva læknar og annað heilsustarvsfólk, soleiðis at:

- tað stuðlar munandi undir granskingargrunndaða útbúgving í læknafrøði og øðrum heilsufakligum útbúgvingum,
- kandidatarnir fáa stóran part av sínari praktisku og teoretisku undirvísing á sjúkrahúsinum,
- tað stuðlar munandi undir PhD-útbúgvingina í teimum flestu klinisku fakunum innan læknafrøði og øðrum heilsufakligum útbúgvingum,
- tað kann skjálprógvast, at biomedisinsk og heilsufaklig grund-gransking, translátiónsgransking og klinisk gransking verður framd innan fyri tey flestu klinisku fakøkini og
- tað kann skjálprógvast, at tey hava granskingarvirksemi við høgari altjóða dygd og breidd.

Sjúkrahúsini mugu søkja norska Heilsumálaráðið um góðkenning fyri at nýta heitið universitetssjúkrahús. Í hvørjari heilsuregión (helseforetak) er regional samstarvnevnd sett, har región og universitet luttaka. Hesar samstarvsnevndir skulu gera sína meting av umsóknini, áðrenn hon verður send til norska Heilsumálaráðið. Eisini skal annað aðalráð: Kunnskapsdepartementet, ummæla umsóknina, áðrenn norska Heilsumálaráðið tekur avgerð.

Í Noregi eru seks Universitetssjúkrahús: Tvey í Helse Sør-Øst, tvey í Helse Vest, eitt í Helse Midt-Norge og eitt í Helse Nord. Oslo universitetssjúkrahús hoyrir til Helse Sør-Øst.

### FÍGGJARLIGIR KARMAR:

Norsku heilsuregiónirnar seta sær, annað hvørt ár, mál um, hvussu stór játtan skal setast av til gransking og menning. Í hesum arbeiði verða universitetssjúkrahúsini lýst, sum serstøk kategori. Sambært frágreiðingini frá 2021,<sup>7</sup> høvdu norðmenn í 2021:

- 3.350 ársverk til gransking í sjúkrahúsunum,
- Herav vóru 2.662 (80%) ársverk í universitetssjúkrahúsum
- Eitt ársverk kostaði umleið 1 mió. DKK
- 2,8% av rakstrarútreiðslunum fóru til gransking

Ymiskt er, hvat verður sett av til gransking á einstøku universitetssjúkrahúsunum. Sum dømi kann nevast, at á Oslo universitetssjúkrahúsum er játtanin til heilsugransking 8,8% av samlaða rakstrinum hjá sjúkrahúsinum. Herav er 4,8% alment fíggjað og 4,0% fíggjað privat.<sup>8</sup>

Til samans er fíggingin til gransking umleið 3,4 mia. DKK. Herav er:

- umleið 1,9 mia. DKK, (58%) fíggjað av norsku fíggjarlógini
- umleið 0,7 mia. DKK (21%) er regionalt fíggjað
- umleið 88 mió. DKK (2,6%) er útlensk fígging og
- annars kemur fígging frá granskingarráð, privatum o.o.

<sup>6</sup> Lov nr. 61 af 2. juli 1999 om spesialisthelsetjenesten m.m. (specialisthelsetjenesteloven) og Forskrift om godkjenning av sykehus, bruk av betegnelsen universitetssykehus og nasjonale tjenester i spesialisthelsetjenesten

<sup>7</sup> Ressursbruk til forskning i helseforetakene i 2021. Hovedresultater og dokumentasjon (ssb.no)

<sup>8</sup> Frágreiðing: The future development of Landspítali's services, Government of Iceland, desember 2021





## ÍSLAND

Eisini í Íslandi er ásett í lóg, hvørji krøv eru fyrri at nýta heitið universitetssjúkrahús.<sup>9</sup> Sambært lógini er eitt universitetssjúkrahús, ella eitt Háskólasjúkrahús, sum tað eitur í Íslandi, eitt sjúkrahús, sum veitir tænastr á nærum øllum góðkendum økjum innan læknafrøði og sjúkrarøkt, við áherðslu á gransking, menning og undirvísing.

Sjúkrahúsið er í tøttum samstarvi við eitt universitet, sum hevur undirvísing og gransking innan læknafrøði og flest onnur heilsufak, sum eru relevant fyrri miðnámskúlar. Starvsfólk á sjúkrahúsinum, sum lúka førleikakrøvini hjá universitetum, verða sett í starv bæði á sjúkrahúsinum og universitetinum, ella hava tey annað fakligt samband til universitetið. Viðgerð av sjúklingum, undirvísing og gransking eru sameint við dagliga arbeiðið á sjúkrahúsinum.

Landspítali er høvuðssjúkrahús í Íslandi, samstundis sum tað er universitetssjúkrahús. Sjúkrahúsið veitir serligar serkønar sjúkrahúsveitingar m.a. í ambulatorium, sjúkrahúsveitingar til øll fólk í Íslandi, og almenna sjúkrahúsviðgerð fyrri íbúgvum í høvuðsstaðnum. Leikluturin hjá Landspítalinum er, at:

- veita sjúkrahúsviðgerð,
- bjóða universitetslesandi og miðnámskúlalesandi kliniska útbúgving og aðra heilsufakliga útbúgving á bachelor og eftir loknan lesnað á universiteti, í samstarvi við útbúgvingarstovnar,
- útinna heilsugransking,
- bjóða starvsfólkum, sum hava universitetsútbúgving, serútbúgving innan heilsuøkið,
- gera tað møguligt hjá serkønum at luttaka í vísindaligum arbeiði á universitetinum,
- umsita blóðbanka og
- samstarva við universitetssjúkrahús í Norðurlondum fyrri at menna sjúkrahúsviðgerð og lata upp fyrri møguleikanum fyrri nærri samstarvi um serfrøðingar, útbúgving av heilsustarvsfólki og vísindasamstarvi.

Landspítalið varð stovnst sett sum universitetssjúkrahús í 2000. Í 2001 varð samstarvsavtala gjørd ímillum Landspítalið og íslenska universitetið. Í 2007 varð ásett í lóg, at sjúkrahúsið er universitetssjúkrahús. Sambært lógini er allýsingin<sup>10</sup> av einum universitetssjúkrahúsi í Íslandi hendan:

**“University Hospital:** *A hospital which provides services in almost all recognised fields of medicine and nursing, with emphasis on research, development and teaching. The hospital is in close collaboration with a university which carries out teaching and research in medicine and most other fields of health sciences, and as applicable with secondary schools. Hospital personnel who meet the university’s standards of competence are employed both at the hospital and at the university, or have other professional ties with the university. Treatment of patients, tuition and research are combined in the daily work of the hospital.”*

<sup>9</sup> Health Service Act, No. 40/2007 og reglugerð nr. 1111/2020 um heilbrigðisumdømi og hlutverk, starfsemi og tjónustu heilsugæslustøðva, heilbrigðisstofnana og sjúkrahúsa

<sup>10</sup> § 4, nr. 10 í Health Service Act, No. 40/2007



Umframt, at Landspítalið er universitetssjúkrahús, er sjúkrahúsið í Akureyri eitt undirvísingarsjúkrahús, ella eitt sokallað: “Teaching hospital”. Uppgávan hjá sjúkrahúsinum er, at veita serviðgerð á ávísam økjum til sjúklingar úr øllum Íslandi og veita almenna sjúkrahúsviðgerð til sjúklingar í regiðnini; veita kliniska undirvísing til universitetslesandi í samstarvi við Landspítalið og universitetið í Íslandi; fremja heilsugransking; gera tað møguligt hjá heilsustarvsfólki at fáast við vísindaligt arbeiði á sjúkrahúsinum og vera tiltakssjúkrahús ella varasjúkrahús hjá Landsspítalinum.

Sambært lógini er allýsingin<sup>11</sup> av einum undirvísingarsjúkrahúsi er hendan:

*“Teaching hospital: A hospital which provides services in the principal specialist fields of medicine and nursing and has ties with a university which carries out tuition and research in medicine and other fields of health sciences, and with secondary schools as applicable. Hospital personnel involved in tuition and research work closely with the university faculties connected with the hospital.”*

Munurin millum universitetssjúkrahús og undirvísingarsjúkrahús er sostatt, at eitt universitetssjúkrahús hevur sum miðsið at virka fyri heilsu ígjøgnum sjúkraviðgerð, útbúgving og heilsugransking í tøttum samstarvi við eitt universitet, ímeðan eitt undirvísingarsjúkrahús veitir sjúklingaviðgerð og útbúgving.

### SIMULERINGSHØLIR

Á Landspítalinum eru stór simuleringshøli. Eitt simuleringshøli er eitt stað, har lesandi og starvsfólk venja hegni í kliniskum uppgávum og læra at taka avgerðir í akutum støðum. Í hølunum kunnu lesandi og starvsfólk venja seg í ymiskum viðgerðum av sjúklingum. Í simuleringshølunum eru dukkur og amboð til endamálið.

Niðanfyrri eru myndir frá simuleringshølinum á Landspítalinum.



<sup>11</sup> § 4, nr. 11 í Health Service Act, No. 40/2007

Simuleringshælið á Landspítalinum varð stovnsett í 2016 í einum hølum á 80 m<sup>2</sup>. Í 2019 varð flutt í nýggj hølir og nú er simuleringshæli á Landspítalinum 200-300 m<sup>2</sup>. Tá ið byrjað varð, hevði Landspítalið góðkendar og royndar lærarar til endamálið, umframt nakað av útgerð. Landspítalið fekk hjálp frá SAFER í Stavanger til at byggja upp simuleringshæli.<sup>12</sup>

Sjúkrarøktarfrøðingar og læknar fáa undirvísing í hølunum. Harumframt eru alskyns onnur skeið í simuleringshølunum, t.d. skeið í fyrstuhjálp.

Landspítalið upplýsir, at tá ið farið verður undir at stovnseta simuleringshæli, er tað týðningarmesta at hava ein leiðara, ið kann seta út í kortið visiún og strategi. Týðningarmikið er eisini at hava góðkendar og royndar lærarar ella fasilitatorar. Um eitt simuleringshæli ikki hevur góðar fasilitatorar, ið kunnu standa fyri undirvísingini, ber ikki til at hava eitt vælverkandi simuleringshæli. Sum dømi um, hvussu týðningarmikið tað er, at hava lærarar og tøkningar settar í simuleringshølunum, vísir Landspítalið á, at til 4-6 næmingar, er neyðugt at hava 2-3 lærarar og 1 tøkning.

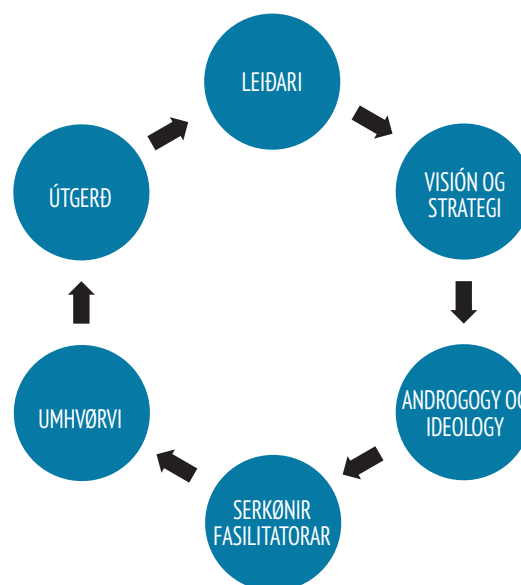
Harumframt er neyðugt at hava gott umhvørvi, tað vil siga góð hølir til tólini. Við hølir verður hugsað um, at hava hølir, ið líkjast veruligu hølunum, sum heilsustarvsfólk arbeiða í. Tað vil siga, at í simuleringshølunum er neyðugt at hava seingjastovur, sum líkjast veruligum seingjastovum á einum sjúkrahúsi.

Til síðst er neyðugt at hava tól og útgerð í simuleringshølunum. Í hvørjum rúmi eigur at verða ein vaksin dukka til “multipurpose”, ella til nógv ymisk endamál og ein barna dukka. Harumframt er neyðugt at hava skermar, ipaddar, appir, myndatól, ljóð, Wifi, teldur, hátalarar, mikrofonir, sum eisini skulu nýtast í undirvísingini. Landspítalið fíggjar tólini.

Umframt simuleringshøli, hava tey í Landspítalinum sokallaðar “skills-stations”, har lesandi og starvsfólk venja við tøkni. Hetta nýtist ikki at fara fram í simuleringshølunum, men kann gott fara fram á sjúkrahúsdeildunum.

Í Reykjavík hava tey eitt simuleringshæli á Landspítalinum og eitt á universitetinum. Landspítalið mælir øðrum frá at nýta hesa loysn. Betur hevði verið, at havt eitt simuleringshæli, ið bæði Landspítalið og universitetið kundu brúkt. Á hendan hátt høvdu Landspítalið og Universitetið kunna staðið saman um at uppbyggt felags simuleringshæli, við felags fíggjarligari orku. Í lötuni verður arbeiðt við at savna simuleringshølini á Landspítalinum og á universitetinum á einum stað.

Til høgru er mynd, ið lýsir, hvat er týðningarmikið, tá ið farið verður undir at gera simuleringshøli. Myndin er úr framløgu Landspítalsins: “Hermisetur, august 2023”. Á íslenskum kallast eitt simuleringshæli: eitt hermisetur.



<sup>12</sup> Framløga um simuleringshælið á Landspítalinum, august 2023

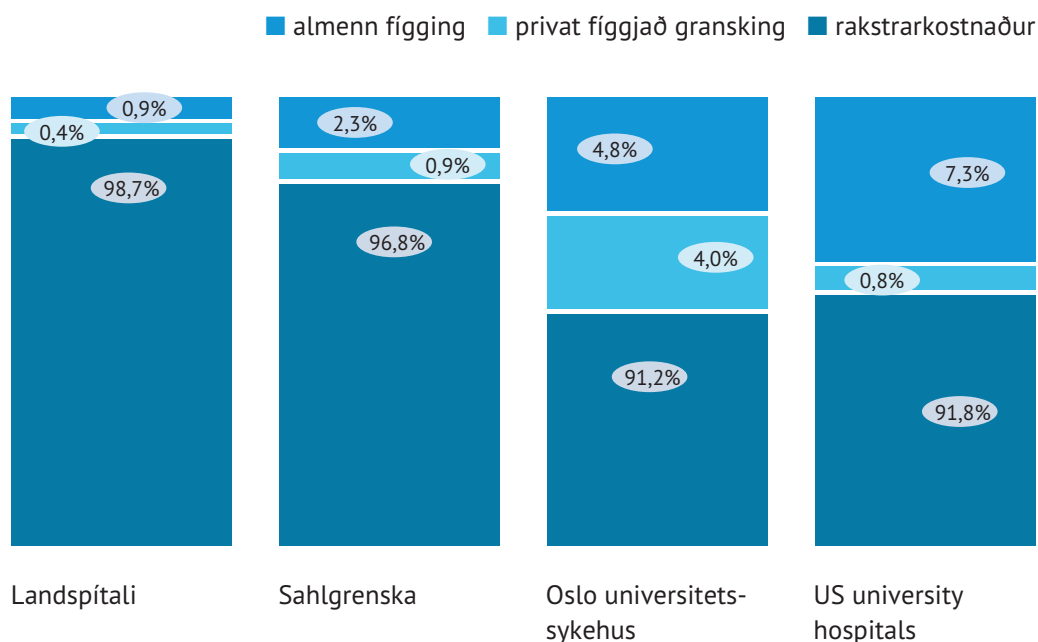
## FÍGGJARLIGIR KARMAR

Í frágreiðing um menning av Landspítalinum,<sup>13</sup> verður víst á, at Landspítalið brúkti 2,4% av samlaðu játtanini í 2021 til heilsufakligar útbúgvingar. Harumframt brúkti Landspítalið 1,3% til heilsufakliga gransking í 2021, harav er 0,9% alment fíggjað, ímeðan 0,4% er privat fíggjað.

Parturin hjá Landspítalinum hevur fyrr verið hægri, men í kreppuni í 2008 fall hann og er ongantið komin upp aftur á sama støðið. Landspítalið upplýsir, at tað ikki er bara upphæddin, ið hevur týðning. Tað er eisini á hvønn hátt, peningur verður játtaður til gransking. Sum er, verður peningur til gransking játtaður á felags játtan til sjúkrahúsið. Leiðslan býtir játtanina, herundir til gransking. Hetta hevur við sær, at tað kann vera torført hjá granskarum at leggja til rættis, tí tað er sjálvandi kapping um játtanina innanhýsis millum tær ymsu sjúkrahúsdeildirnar. Har verður tí víst á, at tað hevði verið betri fyri granskingina, um peningurin var játtaður á serstakari játtan til gransking (og undirvísing).

Á niðanfyrirstandandi mynd sæst, hvussu heilsugransking verður fíggjað í Íslandi, Svøríki, Noregi og á amerikonskum universitetssjúkrahúsum.<sup>14</sup>

Her sæst, at á Landspítalinum í Íslandi er 0,9% av samlaða rakstrinum á sjúkrahúsinum, almenn fígging til heilsugransking, ímeðan 0,4% av samlaða rakstrinum er privat fígging til heilsugransking. Í Svøríki er 2,3% alment fíggjað, ímeðan 0,9% er privat fíggjað. Í Noregi er 4,8% alment fíggjað, ímeðan 4,0% er privat fíggjað.



<sup>13</sup> The future development of Landspítali's services, Government of Iceland, 2021

<sup>14</sup> The future development of Landspítali's services, Government of Iceland, 2021

# Førleikar í føroyska Sjúkrahúsverkinum í dag

Sjúkrahúsverkið fevnir um Landssjúkrahúsið, Klaksvíkar Sjúkrahús, Suðuroyar Sjúkrahús, Sjúklingahotellið Tórshavn, KT-økið heilsuverksins, Heilsugranskingareindina, umframt rakstrarútreiðslur til serviðgerð uttanlands.

## 4.1. KLINISKIR FØRLEIKAR

### **Landssjúkrahúsið**

Landssjúkrahúsið er meginsjúkrahús í Føroyum við 127 seingjarplássum og um 29 serlæknaøkjum, íroknað 9 konsulentøkir. Ráðgeving er skipað innan fleiri onnur serlæknaøki, soleiðis at læknar uttanlands eru við í viðgerðini av sjúklingum á Landssjúkrahúsinum. Sjúkrahúsið hevur eina bráðfeingis tilbúgvingskipan innan tey stóru serlæknaøkini, alt samdøgrið. Landssjúkrahúsið hevur skipað seg í deplar, sum hvør hevur sínar klinisku førleikar. Niðanfyri verða deplarnir lýstir.

#### *Skurðdepilin:*

Á deplinum eru tvær seingjadeildir við tilsamans 34 seingjum, dagskurðstovur við 7 seingjum og harafturat kirurgiskt ambulatorium.

Á Skurðdeplinum verður viðgerð veitt millum annað innan ortopedi, urologi, plastikkirurgi og almenna kirurgi. Harumframt eru oyrna-, nasa- og hálsdeild, eygnadeild, tannlæknadeild, føðideild og ein deild fyri skurðstovur og skopiir.

#### *Medisinski depilin:*

Á deplinum eru 4 sjúklingadeildir við íalt 39 seingjarplássum, harumframt medisinskt ambulatorium.

Á Medisinska deplinum verður viðgerð veitt m.a. innan hjartasjúkur, lungnasjúkur, krabbamein, evnaskiftissjúkur, reumatologi, nýrasjúkur íroknað dialysu, maga-tarm sjúkur, neurologiskar sjúkur, húðsjúkur, arbeiðsmedisin, umframt fysio- og ergoterapi.

#### *Psykiatrisk depilin:*

Depilin hevur eina seingjadeild við 19 seingjarplássum til intensiva, akutta og almenna psykiatri, sum er skipað í eindum.

Psykiatrisk depilin veitir viðgerð fyri sálarligar sjúkur og fevnir um alt landið. Arbeitt verður við at skipa eitt breitt ambulamt viðgerðartilboð, soleiðis at viðgerðin í høvuðsheitum verður ambulamt, men við innleggingarmøguleika, har tað er neyðugt.

#### *Bráðdepilin:*

Depilin hevur eina intensiv deild við 5 seingjarplássum.

Bráðdepilin umfatar bráðmóttøku/skaðastovu, viðrakning og intensivdeild, anæstesi og sjúkraflutningstænastuna og tænastrnar í forhøllini. Eisini verður kommunulæknavaktskipanin hýst í forhøllini.



#### *Diagnostiski depilin:*

Diagnostiski depilin umfatar røntgen, patologi og rannsóknarstovu.

#### *Familjudepilin*

Depilin hevur 2 seingjardeildir við 23 seingjarplássum, sum fevna um Føðideildina og Barnadeildina.

Harumframt fevnir depilin um ambulans virkseimi, umframt dagtilboð innan Barna- og ungdómspsykiatri, sum er flutt av Psykiatriska deplinum. Læknafakliga fevnir Familjudepilin um gynækologi/obstetrik, barnasjúkur og barna- og ungdómspsykiatri.

#### **Klaksvíkar Sjúkrahús**

Klaksvíkar Sjúkrahús hevur eina felags seingjadeild fyri heiliráð- og skurðøkið, ið hevur 22 fóst seingjarpláss. Afturat eru 4 pláss til dagskurð, 3 til viðrakning og 1 akuttpláss.

Á Klaksvíkar Sjúkrahúsi verður viðgerð veitt innan medisin og kirurgi. Avloysarar røkja sergreinina anæstesi. Sjúkrahúsið samstarvar við Landssjúkrahúsið innan læknaligu serøkini. Millum annað er samstarv við røntgenlækna. Klaksvíkar Sjúkrahús hevur fastar avtalur við serlæknar í øðrum greinum, t.d. innan knæ- og mjadnakirurgi, hondkirurgi, akslakirurgi og urologi. Harumframt er landsfevnandi svøvnkøvuambulatorium, ryggambulatorium og serligt viðgerðartilboð til børn. Sjúkrahúsið hevur eisini endurvenjingartilboð, eitt nú til fólk við gikt og sclerosu.

#### **Suðuroyar Sjúkrahús**

Suðuroyar Sjúkrahús hevur eina felags seingjardeild fyri medisin- og skurðøkið við 26 seingjarplássum.

Uppgávan hjá sjúkrahúsinum er at kanna, viðgera, røkta og venja sjúklingar upp aftur. Á Suðuroyar Sjúkrahúsi eru settir ein yvirlækni innan kirurgi, ein medisinskur yvirlækni og ein yvirlækni í anæstesi, sum eisini er serlækni í pínuviðgerð. Á skurðøkinum verður viðgerð veitt m.a. innan urologi, ortopedi, plastikk-kirurgi og almenna kirurgi. Suðuroyar Sjúkrahús hevur bráðfeingis tilbúgvingskipan alt samdøgríð. Sjúkrahúsið hevur egna rannsóknarstovu. Afturat serlækninum í pínuviðgerð verða studulstænar veittar innan sálarfrøði, sjúkrarøkt, sosialráðgeving, fysioterapi og ergoterapi. Harumframt hevur sjúkrahúsið onnur endurvenjingartilboð, eitt nú til fólk við parkinson.

## **4.2. HEILSUGRANSKING**

Í “Ætlan fyri Fólkaheilsustýri í Føroyum”, frá 2021, varð mælt til at stovnseta eina Heilsugranskingareind innan Sjúkrahúsverkið. Í ætlanini varð mælt til, at tann heilsugransking, herundir ílegugransking, sum fór fram á Deildini fyri Arbeids- og Almannaheilsu, Sjúkrahúsverkinum, Ílegusavninum og Fólkaheilsuráðnum, varð skipað í eina Heilsugranskingareind innan Sjúkrahúsverkið. Í mai 2022 varð tilmæli um Heilsugranskingareind innan Sjúkrahúsverkið handað landsstýrismanninum í heilsumálum, við nærri tilmælum um, hvat skuldi til fyri at stovnseta Heilsugranskingareindina. Arbeitt hevur verið víðari við hesum og á fíggjarlógini fyri 2023, varð játtan sett av til nýggju Heilsugranskingareindina.

Heilsugranskingareindin savnar alla heilsugransking á einum stað, soleiðis at granskingarvirkseimið, sum hevur verið á Deildini fyri Arbeids- og Almannaheilsu, Sjúkrahúsverkinum, Ílegusavninum og Fólkaheilsuráðnum og møguligt annað granskingarvirkseimi, verður flutt til Heilsugranskingareindina.

Í fyrstu atløgu er Heilsugranskingareindin staðsett í hølum í Sigmundargøtu í Havn, men tá ið H-bygningurin verður tikin í brúk, verður Heilsugranskingareindin flutt til hølir hjá Sjúkrahúsverkinum á Eirargarði í Havn. Leiðari er settur fyri Heilsugranskingareindina.

Viðvíkjandi gransking hevur Landssjúkrahúsið seinnu árinum umsitið fleiri granskingarverkætlanir. Sí yvirlit yvir granskingarverkætlanir hjá Landssjúkrahúsinum seinastu 5 árinum, í fylgiskjali 1.

Á Klaksvíkar Sjúkrahúsi hevur ikki verið siðvenja at granska. Tó eru nakrar granskingar framdar, m.a. innan giktsjúku hjá føroyskum sjómonnum. Fargen heldur til í hølum hjá Klaksvíkar Sjúkrahúsi, og verður eisini hugsað um gransking í innrættingini, nú gomlu læknahúsinu í Klaksvík verða umvæld, har ein granskingarkjallari verður innrættaður til granskarar at hugsavna seg.

Á Suðuroyar Sjúkrahúsi verður farið undir eina heilsugransking á masterstigi á heysti 2023 í sambandi við pínuklinikkina.

Umframt hetta, hevur Landssjúkrahúsið eina lokala granskingarnevnd, ið er mannað við umboðum úr klinisku deplunum, umframt skrivarar frá fyrisitingini. M.a. umsitur Granskingarnevndin tann pening, ið árliga verður settur av á rakstrarjáttanini (í 2023 eru játtaðar 300 t.kr. ), til at stimbra, menna og fasthalda heilsuvísindaliga gransking við útgangsstøði í Landssjúkrahúsinum. Granskingarnevndin hevur heimild at veita stuðul til smærri verkætlanir, sum rúmast innan rakstrarjáttanini til gransking.

Stuðul kann verða latin til heilsuvísindaligar granskingarverkætlanir og líknandi, sum verða framdar heilt ella partvíst av starvsfólki, ið starvast á Landssjúkrahúsinum.

### **4.3. ÚTBÚGVIÐ**

Sjúkrahúsverkið er viðvirkandi til at stuðla undir fleiri útbúgvingar og innan fleiri greinar. M.a. bæði innan sjúkrarøkt, har sjúkrarøktarfrøðingar fáa serútbúgving innan sítt økið (t.d. krabbamein, anæstesi o.a.) útbúgvingar innan læknaøkið, ljósmøður, læknaskrivarar, ambulansuviðgerar o.a.



#### 4.2.1. Postgraduate útbúgving

Sjúkrahúsverkið er serliga viðspælari til at útbúgva lækna eftir loknan lestur á universiteti. Nevast kunnu m.a.:

- Basislækni/KBU
- Prekursist starv
- Introlækna innan ymiskar sergreinar
- Serlækni, almenn medisín
- Masterútbúgvingar til sjúkrarøktarfrøðingar
- Leiðslumenning

#### 4.2.2. Bachelor útbúgving

Sjúkrahúsverkið er við til at útbúgva nógvar ymiskar starvsbólkar innan heilsu á bachelorstøði. Nevast kunnu:

- Sjúkrarøktarfrøðingar, bachelor
- Radiografar, professionsbachelor
- Bioanalytikarar, professionsbachelor
- Ergoterapeutar, professionsbachelor
- Fysioterapeutar, professionsbachelor
- Ljósmeður, professionsbachelor
- Ernæring og sundhed, professionsbachelor

Sjúkrahúsverkið er eisini við til at útbúgva teir heilsurøktarar, ið fáa sína útbúgving á Heilsuskúla Føroya í Suðuroy. Umframt hetta, er Sjúkrahúsverkið við til at útbúgva føðsluatstøðingar, læknaskrivarar, skrivstovufólk og aðrar yrkisútbúgvingar.

### 4.3. ÚTGERÐ

Sjúkrahúsverkið hevur nógva útgerð, ið stuðlar undir gransking. Øll trý sjúkrahúsini hava rannsóknarstovur og røntgendeildir við serútgerð til gransking.

Landsjúkrahúsið hevur harumframt EEG tól, og tól til at máta lungnafunktiún. Harafturat hevur Landssjúkrahúsið leigumál hjá Innova, har atgongd er til útgerð innan DNA-tøkni.

Klaksvíkar Sjúkrahús hevur eisini útgerð innan urologi, ortopedi og parenkymkirurgi. Innan rehabilitering er sjúkrahúsið væl útgjørt við armroboti, litegate og ymisk "stá støtte bord", til endurvenjing av fólki við neurologiskum skaðum. Eisini fær Klaksvíkar Sjúkrahús í næstum ein 3T MR skannara, ið kann stuðla væl uppundir heilsugransking.

Suðuroyar Sjúkrahús hevur útgerð innan kirurgi, medisín og endurvenjing, sum kann nýtast í granskingarhøpi.

Sjúkrahúsverkið hevur harumframt dukkur og amboð, so lesandi og starvsfólk kunnu venja seg í eitt nú hjarta- og lungnabjarging (sokallaðar skills-stations).

### 4.4. FÍGGJARLIGIR KARMAR Í DAG

Niðanfyri er talva við rakstrarjáttanunum til Sjúkrahúsverkið í 2022 og 2023, umframt ein meting av, hvussu stórir partur í dag er sett av á játtanini til heilsugransking og undirvísing/útbúgving.

Samanumtikið kann sigast, at játtanirnar eru sera teprar, og lítil og ongin peningur er at seta av til gransking og menning.

*Heilsugransking:* Sum áður nevnt hefur Landssjúkrahúsið eina granskingarnevnd, ið fær pening á innanhýsis ætlanini hjá Landssjúkrahúsinum, til at stuðla undir smærri granskingarverkætlanir. 300 tkr. eru settar av til endamálið. Tey, sum manna hesa granskingarnevnd eru øll starvsfólk á Landssjúkrahúsinum. Tann orka, sum hesi starvsfólkini brúka til nevndarbeiðið, er ikki tikin við í metingina, um játtan til heilsugransking. Sjúkrahúsvarkið er eisini vinarliga sinnað móttvegis granskarum, tí verður í ávís mót tilfeingi og starvsfólkaorka brúkt til gransking, sum illa ber til at meta um í krónum. Hetta er ikki tikið við í metingina, um játtan til heilsugransking.

Í 2023 er Heilsugranskingareindin lögð undir Landssjúkrahúsið. Øll hendan játtan er ætlað til at stuðla undir heilsugransking.

*Undirvísing/Útbúgving:* Ein meting er, at Landssjúkrahúsið hefur sett áleið 5,8 mió kr. av til undirvísing og útbúgving í 2023. Teir kommunulæknar, sum ikki verða løntir av játtanini Útbúgving fyri yngri læknar, verða løntir av Landssjúkrahúsinum. Her er talan um læknar undir útbúgving, tá hesir eru í gynækologi/obstetrik og pædiatri. Harafturat hefur Landssjúkrahúsið sett eitt starv av til prekursist innan sergreinar. Við hesum er ætlanin at kveikja áhuga hjá yngri læknum innan ávísar sergrein. 2 starvsfólk á Starvsfólkadeildini arbeiða nærum burturav við at samskipa útbúgvingar hjá læknum og starvsvenjingar hjá sjúkrarøktarfrøðilesandi. Harafturat er ávís upphædd sett av á rakstrarjáttanini til strategiska menning av starvsfólkum, fyri at fáa lyft útbúgvingarstøðið innan ávísar starvsfólkabólkar. Sjúkrahúsinu í Suðuroy og Klaksvík brúka skiftandi upphæddir av rakstrarjáttanini í sambandi við útbúgving og undirvísing av starvsfólki og lesandi. Seinastu 5 árinu hefur miðal nýtlan pr. ár, fyri útreiðslur til útbúgvingar- og skeiðsgjald verið umleið 200.000 kr. á Suðuroyar Sjúkrahúsið og umleið 400.000 kr. á Klaksvíkar sjúkrahúsi.

Stovnsnummar	Heiti	Játtan 2022	Játtan 2023	Heilsugransking 2023	Undirvísing/útbúgving 2023
121220	Landssjúkrahúsið	676.807.000	696.673.000	300.000	5.819.866
121420	Klaksvíkar Sjúkrahús	97.214.000	99.805.000		400.000
121520	Suðuroyar Sjúkrahús	85.481.000	87.125.000		200.000
121720	Serviðgerð uttanlands	143.400.000	148.955.000		
131024	KT-øki heilsuverksins	9.763.000	10.091.000		
133381	Serviðgerð uttanlands, flutningur	27.361.000	28.729.000		
134015	Serviðgerð uttanlands, Sjúklingahotellið Tórshavn	23.960.000	25.345.000		
157940	Heilsugranskingareindin	-	1.294.000	1.294.000	
	<b>Tilsamans</b>	<b>1.063.986.000</b>	<b>1.098.017.000</b>	<b>1.594.000</b>	<b>6.419.866</b>
	<b>Í % av samlaðu játtanini</b>			<b>0,15%</b>	<b>0,58%</b>

# Førleikar á Fróðskaparsetrinum í dag

Deildin fyri Heilsu- og Sjúkrarøktarvísindi (DHS) hevur í løtuni uml. 200 lesandi og 35 starvsfólk.

## 5.1. STARVSFÓLK Á DEILDINI FYRI HEILSU- OG SJÚKRARØKTARVÍSINDI

Í alt eru 35 fólk knýtt at deildini, tey flestu í fullum starvi.

10 fólk við føstum starvi á deildini hava Ph.d, harav ein professari, trýggir lektarar og trýggir adjunktar.

12 námslektarar eru. Av teimum er ein ástøðiligur útbúgvingarleiðari og ein kliniskur útbúgvingarleiðari fyri sjúkrarøktarfrøðiútbúgvingina.

Í løtuni eru 5 Ph.d-lesandi. Nøkur hava ítøkiligar ætlanir um at fara undir Ph.d-lesnað. Afturat hesum eru átta granskarar við Ph.d tilknýttir (adjungeraði) deildini.

## 5.2. ÚTBÚGVING

Í løtuni bjóðar Deildin fyri Heilsu- og Sjúkrarøktarvísindi tvær útbúgvingar út, nevnliga BSc í Sjúkrarøktarfrøði og Msc í heilsuvísindum. Seinnu árin hevur Deildin fyri Heilsu- og Sjúkrarøktarvísindi bjóðað masterútbúgvingar innan annaðhvørt heilsuvísindi ella fólkheilsuvísindi.

Samfelagsliga bendir alt á, at tørvur nú er á, at deildin fer at leggja seg eftir at bjóða masterútbúgving út, sum rættar seg eftir kliniskari sjúkrarøkt. Her kann m.a. verða talan um ‘advanced practice nurse’ (APN), sum er ein útbúgving, ið gevur sjúkrarøktarfrøðinginum førleikar til at arbeiða meiri sjálvstøðugt innan ávís økir, tá talan er um at meta um viðgerð, seta hana í gongd ella rætta hana. APN er ein móguleiki, men í Íslandi hava tey eina aðra skipan við kliniskum sjúkrarøktarfrøðingum (Clinical Nursing Specialists). Hesi fáa eina masterútbúgving við spesiáli/sergrein innan ávís økir. Munurin millum hesar báðar útbúgvingar er ikki stórur og tað verður mett, at vit í Føroyum kundu gjørt eina, sum tekur støði í báðum.

Afturat hesum bjóðar deildin javnan skeið út innan sjúkrarøktarfrøði og heilsu í breiðum týðningi.

Forarbeiðið til eina læknaútbúgving er eisini gjørt. Í 2016 handaði ein arbeidsbólkur álit um bachelorútbúgving í læknávisindum á Fróðskaparsetri Føroya. Í hesum álitid verður mælt til, at læknaútbúgving verður sett á stovn, fyrst bachelorparturin og so kandidatparturin. Í álitinum varð leystliga mett, at tað fór at kosta uml. 12 mió.kr. at stovnseta útbúgvingina. Tá var talan um 10 læknalesandi árliga. Gjört varð vart við, at útbúgvingin var serliga dýr í byrjanini og fór við tíðini at verða bíligari. Umstøður til at hava eina læknaútbúgving tykjast at vera til staðar á Setrinum, saman við øðrum deildum, serliga Náttúruvísindadeildini. Av tí, at hetta álit er skrivað í 2016, treingir álitid til at verða dagført.





### 5.3. GRANSKING

Eins og við undirvísing, so leggur Deildin fyrri Heilsu- og Sjúkrarøktarvísindi stóran dent á gransking á høgum altjóða stigi. Nógv gransking gongur fyrri seg á deildini. Granskingarøkið er breitt og umfatar heilsuvísindi, men evnini, sum granskað verða í, eru rættiliga ymisk og umfatandi, t.d. sjúkrarøkt, arbeiðs- og ítróttarfysiologi, epidemiologi, sosialur ójavnir, eldragransking, neurodegenerativar sjúkur, diabetes, sálarheilsa, matvanar, palliatióin o.a. Hetta sæst aftur í talinum av vísindaligum útgávum í javnlíkamettum tíðarritum, sum í 2022 var 65. Sí annars [www.pure.fo](http://www.pure.fo). Hesum er deildin rættiliga errin av, tí tað er bert ein partur av starvshópinum, sum hevur granskingartíð. Ein PhD-verja hevur verið í 2022, og ein nýggjur PhD'ari er innskrivaður á Deildini fyrri Heilsu- og Sjúkrarøktarvísindi í 2022. Seinasta árið hava fýra vart PhD innan heilsuøkið á Deildini fyrri Heilsu- og Sjúkrarøktarvísindi og trý nýggj eru innskrivaði til PhD-lestur. Deildin samstarvar við Sjúkrahúsverkið um gransking, herundir við Heilsugranskingareindina. Samstarv er eisini við Fólkaheilsustýrið, umframt at deildin hevur sterk granskingarsamstørv út í heim.

### 5.4. SIMULERINGSHØLI

Deildin fyrri Heilsu- og Sjúkrarøktarvísindi hevur í dag eina venjingarstovu, har lesandi venja hegri í kliniskum uppgávum og at læra at taka avgerðir í akuttum støðum. Hølið er innrættað sum ein sjúkrastova og hóskar seg væl til endamálið.

Í venjingarstovuni eru nakrar 'dukkur', sum vera brúktar til simuleringssuppgávur, men í uppskotinum til nýtt campus, er ynski frammi um at fáa meira framkomna útgerð, sum gevur møguleika til at eftirlíkna veruligar støður á sjúkrahúsinum og uttanfyrri sjúkrahúsið, enn betur.

Hetta fer at gera tað møguligt at venja bæði grundleggjandi og kritiskar støður í einum tryggum umhvørvi, sum í stóran mun líkist veruleikanum. Sambært gransking kann varda og tryggja umhvørvið, har tað er í lagi at gera feilir, styrkja sjálvsálitið hjá lesandi og fremja teirra læring.

### 5.5. FÍGGJARLIGIR KARMAR Í DAG

Fróðskaparsetrið hevur í dag eina játtan á meira enn 150 milliónir á fíggjarlógini. Harumframt fær Fróðskaparsetrið á hvørjum ári fleiri milliónir krónur í granskingarpeningi uttanífra.

# Løgfrøðiligar avbjóðingar

Niðanfyri verður lýst, hvørjar lögfrøðiligar avbjóðingar eru í sambandi við at stovnseta Sjúkrahúsverkið sum universitetssjúkrahús og møguligar loysnir í hesum sambandi.

## 6.1. SJÚKRAHÚSVERKIÐ - UNIVERSITETSSJÚKRAHÚS

Fyrsti spurningur er, um Sjúkrahúsverkið er ein lögfrøðilig eind. Verður hugt í sjúkrahúsværkslógina, er orðingin í § 1, stk. 1 í sjúkrahúsværkslógini (ll. 64/2005) soljóðandi:

*“§ 1. Sjúkrahúsverkið fevnir um trý sjúkrahús. Sjúkrahúsini eru Landssjúkrahúsið, Klaksvíkar Sjúkrahús og Suðuroyar Sjúkrahús”.*

Ásett verður sostatt, at vit í Føroyum hava eitt Sjúkrahúsverk, sum tey trý sjúkrahúsini eru partur av.

Í løgtingsmáli nr. 80/2004 stendur m.a. soleiðis undir serligu viðmerkingunum til § 1:

*“Í ásetingini stendur, í samsvari við galdandi sjúkrahúslóg, at sjúkrahúsverkið fevnir um tey trý sjúkrahúsini. Ásetingin eigur eisini at verða sædd í mun til § 2 í uppskotinum, har lagt verður upp til eitt tættari samstarv millum tey trý sjúkrahúsini, soleiðis at tað framyvir verður møguligt at reka eitt meira skynsamt virksemi fyri alt sjúkrahúsverkið. Umframt sjúkrahúsini hoyra eisini Deildin fyri arbeiðs- og almannaheilsu og Sjúklingahotellið Tórshavn undir sjúkrahúsverkið.”*

Sambært serligu viðmerkingunum til lógina framgongur sostatt eisini, at Sjúkrahúsverkið fevnir um tey trý sjúkrahúsini og harumframt hoyra eisini Deildin fyri arbeiðs- og almannaheilsu og Sjúklingahotellið Tórshavn undir Sjúkrahúsverkið.

Í Menningarætlanini fyri Sjúkrahúsverkið, frá 2016, varð mælt til at skipa eina felags leiðslu fyri øll trý sjúkrahúsini. Ein av aðaluppgávunum hjá tvørgangandi leiðsluni skuldi vera at fremja eitt greitt uppgávubýti millum tey trý sjúkrahúsini í einum samstarvandi sjúkrahúsverki, har sjúkrahúsini hvør sær hava týðandi samskipaðar leiklutir. Verkætlanarbólkurin metti, at eitt greitt uppgávubýti millum sjúkrahúsini varð neyðugt, fyri at tryggja dygdina í viðgerðunum. Mett varð, at tá ið tilfeingið var í trotið, kundi uppgávubýtið eisini viðvirka til, at samlaða orkan í Sjúkrahúsverkinum varð betur gagnnýtt.

Í 2017 fingur tey trý sjúkrahúsini síðani eina felags leiðslu. Í starvslýsingini eftir forstjóra stendur, at landsstýriskvinnan hevur tikið avgerð um, at seta eitt felags leiðslutoymi fyri alt sjúkrahúsverkið, har sjúkrahússtjórin fyri Landssjúkrahúsið verður forstjóri. Bygnaðurin framyvir verður sostatt eitt leiðslutoymi við einum ovasta leiðara, sum verður forstjóri fyri alt sjúkrahúsverkið, og tveimum stjórum, sum umframt at hava dagligu lokalu leiðsluna um hendi, eisini vera stjórar fyri samlaða sjúkrahúsverkið. Stjóratoymið ger sínamilum greitt ábyrgdarbýti.

Sambært starvslýsingini, eru ábyrgdir og heimildir forstjórans m.a., at hava evstu ábyrgd móttvegis Heilsumálaráðnum viðvíkjandi fyrisingar-, figgjar- og starvsfólkamálum; at hava yvirskipaðu umsitingarligu leiðsluna av sjúkrahúsverkinum og vera sambindingarlið millum Heilsumálaráðið og Sjúkrahúsverkið; at hava rætt og skyldu at taka stig á øllum økjum í Sjúkrahúsverkinum; at hava endaligu ábyrgdina av rakstrinum av Sjúkrahúsverkinum móttvegis Heilsumálaráðnum; at hava ábyrgdina av, hvussu Sjúkrahúsverkið verður skipað innanhýsis, og hetta verður gjørt í samráði við Heilsumálaráðið.

Hóast omanfyrirstandandi, kann sigast at Sjúkrahúsverkið ikki virkar sum ein eind í praksis. Sjúkrahúsverkið hevur ikki eina felags játtan á figgjarlógini; Sjúkrahúsverkið hevur ikki egið CVR-nummar og Sjúkrahúsverkið er ikki skrásett sum ein sjálvstøðug, lögfrøðilig eind, enn.

Í praksis hava vit í løtuni trý sjúkrahús í Føroyum. Øll trý sjúkrahúsini hava hvør sín stjóra, sum hevur ábyrgd av rakstrinum á einstaka sjúkrahúsinum. Á figgjarlógini framganga tey trý sjúkrahúsini við hvør sínari játtan. Tey trý sjúkrahúsini eru sostatt tríggar lögfrøðiligar eindir.

Dømi um hetta hava vit frá tíðini undir corona. Av tí, at Sjúkrahúsverkið ikki kundi skjalprógva, at Sjúkrahúsverkið var ein lögfrøðilig eind, kundi ES ikki góðkenna Sjúkrahúsverkið sum coronapass-myndugleika. Tískil varð tað Landssjúkrahúsið, ið varð góðkent sum myndugleiki viðvíkjandi coronapassinum.

Vísandi til omanfyrirstandandi kann staðfestast, at Sjúkrahúsverkið ikki enn er ein lögfrøðilig eind. Hetta er ein avbjóðing, tá talan er um at skipa Sjúkrahúsverkið sum universitetssjúkrahús. Besta loysnin hevði verið at skipa alt Sjúkrahúsverkið í eina lögfrøðiliga eind.

## **6.2. PARTUR AV SJÚKRAHÚSVERKINUM - UNIVERSITETSSJÚKRAHÚS**

Arbeidsbólkurin hevur umrøtt, hvørjar møguligar loysnir eru undir verandi fortreytum. Ein møgulig loysn er, at arbeitt verður fram ímóti, at tann parturin av Sjúkrahúsverkinum, sum fevnir um tær uppgávur, sum eitt universitetssjúkrahús varðar av, verður skipaður sum ein lögfrøðilig eind.

Tað vil siga, at tann parturin av sjúkrahúsrakstrinum, sum hevur við heilsugransking og undirvísing/útbúgving at gera, verður skipaður sum ein lögfrøðilig eind fyri alt Sjúkrahúsverkið. Hetta soleiðis, at tað í sambandi við heilsugransking og undirvísing/útbúgving er felags rakstur fyri Landssjúkrahúsið, Klaksvíkar Sjúkrahús og Suðuroyar Sjúkrahús.



Í lötuni eru fleiri granskingarverkætlanir í gongd á Landssjúkrahúsinum. Í hesum verkætlanum eru sjúkrahúsini í Klaksvík og Suðuroy í summum førum viðvirkandi. Tó eru ongar sjálvstøðugar heilsugranskingarverkætlanir staðsettar á teimum báðum sjúkrahúsunum enn. Viðvíkjandi undirvísing er tað í lötuni so, at øll trý sjúkrahúsini eru góðkend sum undirvísingarstað fyri sjúkrarøktarfrøðingar og heilsurøktarar, meðan bert Landssjúkrahúsið er góðkent sum undirvísingarstað fyri læknar.

Um bæði heilsugransking og undirvísing/útbúgving verða skipað felags fyri alt Sjúkrahúsverkið, sum ein lögfrøðilig eind í Sjúkrahúsverkinum, eru fortreytirnar betri at skipa Sjúkrahúsverkið sum eitt universitetssjúkrahús. Heilsugranskingareindin kann umboða alt Sjúkrahúsverkið í sambandi við heilsugransking og arbeiðt kann verða fram ímóti, at alt Sjúkrahúsverkið kann verða góðkent at útbúgva læknar.

*Mælt verður til, at arbeiðt verður fram ímóti, at tann parturin av rakstrinum í Sjúkrahúsverkinum, ið fevnir um uppgávnar hjá einum universitetssjúkrahúsi, tað vil siga heilsugransking, undirvísing og útbúgving, verður skipaður, sum ein lögfrøðilig eind í Sjúkrahúsverkinum.*

### **6.3. UNIVERSITETSSJÚKRAHÚS OG UNDIRVÍSINGARSJÚKRAHÚS**

Ein samdur arbeiðsbólkur mælir til at skipa heilsugransking og undirvísing/útbúgving í Sjúkrahúsverkinum, sum ein eind fyri tey trý sjúkrahúsini. Um hetta tilmælið ikki verður tikið til eftirtektar, er eitt sekundært alternativ, undir verandi fortreytum, at skipa tann partin av Sjúkrahúsverkinum, ið fevnir um Landssjúkrahúsið, sum universitetssjúkrahús og tann partin av Sjúkrahúsverkinum, sum fevnir um Klaksvíkar Sjúkrahús og Suðuroyar Sjúkrahús, sum undirvísingarsjúkrahús.

Hendan loysn er roynd í Íslandi. Í Íslandi er skipanin tann, at Landspítalið er universitetssjúkrahús í øllum Íslandi, ímeðan sjúkrahúsið í Akureyri er tilknýtt Landspítalinum, sum undirvísingarsjúkrahús, sí lýsingina omanfyri undir kap. 4.

Fyri at kunna kallað seg undirvísingarsjúkrahús, skulu Klaksvíkar og Suðuroyar Sjúkrahús yvirskipað: veita sjúklingaviðgerð á týðningarmiklum økjum innan læknávisindi og sjúkrarøktarvísindi og hava tilknýti til Fróðskaparsetrið, ið fremur undirvísing og gransking innan heilsuvísindi. Harumframt skulu heilsustarvsfólk, sum undirvísa og granska á sjúkrahúsinum, arbeiða tætt saman við einum universiteti.

Sjúkrahúsið í Akureyri er væl størri enn sjúkrahúsini í Klaksvík og Suðuroy. Í lötuni er tað so, at øll trý sjúkrahúsini í Sjúkrahúsverkinum eru góðkend sum undirvísingarstað fyri sjúkrarøktarfrøðingar og heilsurøktarar. Tó er tað soleiðis, at bert Landssjúkrahúsið er góðkent sum undirvísingarstað fyri læknar. Hetta kann verða ein avbjóðing, tá ið talan er um at fyrireika sjúkrahúsini í Klaksvík- og Suðuroy til undirvísingarsjúkrahús.

Ein avbjóðing við hesari loysn kann verða, at tað framhaldandi ikki verður møguligt at gagnnýta tilfeingið á Klaksvíkar- og Suðuroyar Sjúkrahúsi fullt út.

*Ein samdur arbeiðsbólkur mælir til, at heilsugransking, undirvísing og útbúgving verður skipað sum ein lögfrøðilig eind í Sjúkrahúsverkinum. Sum eitt sekundært alternativ, verður mælt til, at arbeið verður fram ímóti, at Landssjúkrahúsið verður universitetssjúkrahús og Klaksvíkar- og Suðuroyar Sjúkrahús verða undirvísingarsjúkrahús, ið hava tætt tilknýti til Landssjúkrahúsið.*

#### **6.4. UNIVERSITETSSJÚKRAHÚS SKIPAÐ Í LÓG**

Sum greitt frá omanfyri undir kapitli 3, er tað ikki eitt krav at áseta reglur í lóg um universitetssjúkrahús. Tað er ymiskt frá landi til land, hvørt universitetssjúkrahús eru skipað við lóg ella ikki.

Í Danmark eru universitetssjúkrahús ikki skipað við lóg. Danska heilsustýrið hevur upplýst, at tað heldur ikki í reglugerð ella vegleiðing eru ásetingar um, nær eitt sjúkrahús kann kalla seg universitetssjúkrahús. Í Danmark eru tað regiónirnar, sum taka avgerð um, hvørji sjúkrahús í regiónini skulu vera universitetssjúkrahús.

Í Noregi er ásett í lóg, hvat krevst fyri at skipa eitt universitetssjúkrahús. Eitt sjúkrahús má søkja norska Heilsumálaráðið um góðkenning fyri at kunna brúka heitið universitetssjúkrahús. Treytirnar fyri at verða góðkent sum universitetssjúkrahús, eru ásettir í lóg.

Í Íslandi er eisini ásett við lóg, hvørji krøv eru fyri at nýta heitið universitetssjúkrahús. Tað er ásett í lóg, at Landsspítalið er universitetssjúkrahús og sjúkrahúsið í Akureyri er undirvísingarsjúkrahús.

Arbeiðsbólkurin hevur umrøtt, hvørt vit í Føroyum eiga at áseta reglur í lóg um universitetssjúkrahús og undirvísingarsjúkrahús.

Fyrimunurin við at áseta reglur í lóg er, at við lögtingslóg verður universitetssjúkrahús greidliga skipað. Almanningurin fær við lögtingslógini eina bindandi fráboðan um, hvat sjúkrahúsið er og hvussu tað virkar, samstundis sum at breitt politiskt grundarlag er undir hesum. Universitetssjúkrahúsið kann ikki takast av, á meira ella minni óformligum grundarlagi. Meira stabilitetur verður um sjúkrahúsið. Við lögtingslóg er virkseimið eisini meira tignarligt.

Rákið innan lógarsmið í dag er, at fleiri og fleiri viðurskifti verða skipað í lóg og kunngerð. Fyrr var tað móguliga í størri mun soleiðis, at uppgávur hjá stovnum vórðu skipaðar í reglugerð, men nú á døgum verður farið meira og meira yvir til, at uppgávur hjá stovnum verða skipaðar í lóg. Hetta av teirri orsök, at viðurskiftini verða meira gjøgnumskygd fyri borgaran. Um uppgávur hjá einum stovni verða staðfestar í reglugerð, er tað ikki lætt at fáa innlit í, hvørjar uppgávur stovnurin veruliga røkir. Tá ið uppgávnar hinvegin eru skipaðar í lóg ella kunngerð, verða ásetingarnar lýstar í Kunngerðarblaði og á [www.logir.fo](http://www.logir.fo), og tað er lætt hjá borgarum, starvsfólki og øðrum at fáa vitan um, hvørjar uppgávur stovnurin røkir.

§ 1 í Stýrisskipanarlógin skilir ímillum lóggávvaldið, sum er hjá lögtinginum, meðan útinnandi valdið er hjá landsstýrinum. Løgmanni stendur altíð frítt fyri at flyta tey ymsu málsøkini millum landsstýrisfólkini, uttan mun til hvørt stjórnarráð viðkomandi málsøkið er lagt í lögtingslóggávuni. Sama er við stovnum, sum beinleiðis eru tænaustuliga undirlagdir landsstýrisfólki. Tað er landsstýrisfólkið, sum skipar teir við tænaustufyriskipanum.

Í lögbita nr. 9 frá lógatænaustuni á Løgmannsskrivstovuni verður sagt:

*“Alt byrjar við einum hugskoti hjá landsstýrismanninum ella stjórnarráðnum. Fyrst má metast um, hvørt hugskotið kann verða framt í verki, uttan at nýggj lögtingslóg verður gjørd, galdandi lögtingslóg verður broytt, ella at lögtingslóg verður sett úr gildi. Kann hugskotið t.d. verða framt í verki við upplýsing, áheitan ella øðrum tiltøkum, eigur tað at verða gjørt. Nýggjar lögtingslógir eiga bara at verða gjørdar ella galdandi lögtingslógir broyttar ella settar úr gildi, um hetta er neyðugt.”*

Verður universtitetssjúkrahús sett á stovn uttan lóg, er fyrisitingin meira smidlig. Hon kann tillagast eftir teim ynskjum, sum sitandi landsstýriskvinna hevur, og kann eisini tillagast fyrisitingarlíga, soleiðis at fíggarorkan á heilsuøkinum verður troytt til fulnar. Skipanin kann eisini lættliga broytast, um ytru umstøðurnar á økinum broytast.

Sum sæst av skipanunum í okkara grannalondum, ber til at skipa universtitetssjúkrahús við lóg og tað ber eisini til, at skipa Universtitetssjúkrahús uttan lóg. Hetta er eitt politiskt val.

Nevnast kann, at Landsspítalið varð stovnsett sum universtitetssjúkrahús í 2000. Samstarvsavtala varð gjørd í 2001, ímeðan lógarásetingar um universtitetssjúkrahús vórðu ásettar í 2007. Sostatt er møguligt at stovnseta eitt sjúkrahús sum universtitetssjúkrahús, áðrenn hetta verður ásett í lóg.

Vísandi til omanfyrirstandandi metir arbeiðsbólkurin, at tað hevði verið skilagott, at ásett reglur í lóg um universtitetssjúkrahús, men av tí, at tað ikki er eitt krav at stovnseta universtitetssjúkrahús við lóg, metir arbeiðsbólkurin, at farið eigur at verða undir báðar tilgongdirnar samstundis. Tað vil siga, at samstundis sum, at arbeitt verður fram ímóti at skipa Sjúkrahúsverkið sum universtitetssjúkrahús, verður arbeitt við at áseta reglur í lóg.

*Mælt verður til, at áseta reglur í lóg um universtitetssjúkrahús. Av tí, at tað ikki er eitt krav, at reglur skulu ásetast í lóg um universtitetssjúkrahús, verður mælt til, at tað verður arbeitt fram ímóti at fyrireika og síðani skipa Sjúkrahúsverkið til universtitetssjúkrahús, samstundis sum at arbeitt verður við at áseta reglur í lóg.*

# At fyrireika Sjúkrahúsverkið til universitetssjúkrahús

Omanfyri verður mælt til, at arbeitt verður fram ímóti at skipa tann partin av Sjúkrahúsverkinum, sum fevnir um uppgávnar hjá einum universitetssjúkrahúsi, tað vil siga heilsugransking og útbúgving/undirvísing, til eina lögfrøðiliga eind í Sjúkrahúsverkinum.

Niðanfyri verður lýst, hvat skal til í praksis fyri at hesin parturin av Sjúkrahúsverkinum kann gerast universitetssjúkrahús.

## 7.1. YVIRSKIPAD

Fyri at kunna kallað seg universitetssjúkrahús, skal Sjúkrahúsverkið yvirskipað:

- veita sjúklingaviðgerð
- fremja heilsugransking,
- veita kliniska undirvísing í heilsufakum, helst innan læknafrøði
- hava samstarvsavtalu við eitt universitet og
- brúka ein part av sínari játtan til undirvísing og heilsugransking.

## 7.2. SJÚKLINGAVIÐGERÐ

Sum víst á omanfyri í kapitli 4, veitir Sjúkrahúsverkið, t.v.s. bæði Landssjúkrahúsið, Klaksvíkar Sjúkrahús og Suðuroyar Sjúkrahús, umfatandi sjúklingaviðgerð innan fleiri serlæknaøki.

Mett verður, at Sjúkrahúsverkið uppfyllir treytina um at veita sjúklingaviðgerð.

## 7.3. HEILSUGRANSKING

Nýggja Heilsugranskingareindin, sum varð sett á stovn 1. januar 2023, savnar heilsugranskingina, sum higartil hevur verið á Deildini fyri Arbeiðs- og Almannaheilsu, Sjúkrahúsverkinum, Ílegusavninum og Fólkaheilsuráðnum í eina eind innan Sjúkrahúsverkið.

Umframt hetta, hevur Landssjúkrahúsið eina lokala granskingarnevnd, ið m.a. umsitir tann pening, ið árliga verður settur av á rakstrarjáttanini til at stimbra, menna og fasthalda heilsuvísindaliga gransking.

Hóast Heilsugranskingareind er stovnað, er tað nógv, sum manglar í til at Sjúkrahúsverkið kann sammetast við universitetssjúkrahús í okkara grannalondum, tá ið talan er um heilsugransking.

Skal Sjúkrahúsverkið gerast universitetssjúkrahús, er neyðugt fyrst at uppbyggja tær stuðulsfunctiónir, ið skulu til fyrri at stimbra og stuðla undir heilsugransking í Sjúkrahúsverkinum. Við stovnsetan av Heilsugranskingareindini, hava vit fingið eina eind til heilsugransking og ein leiðara at seta út í kortið visiún og strategi. Um vit sammeta okkum við onnur universitetssjúkrahús, eitt nú Aalborg Universitetshospital, manglar Sjúkrahúsverkið tó bókvørð, at leita fram tilfar til granskarar, biostatistikara, at gera greiningar og fundraisara (pengasavnarar), til at søkja um uttanhýsis fígging til granskingarverkætlanir. Arbeidsbólkurin metir, at neyðugt er at seta fundraisara og biostatistikara í Heilsugranskingareindini.

*Mælt verður til, at Heilsugranskingareindin í Sjúkrahúsverkinum verður styrkt við neyðugum stuðulsfunctiónum, herundir, at fundraisari og biostatistikari verða settir í starv.*

Fróðskaparsetrið hevur fleiri starvsfólk í eindini fyrri gransking og íverksetan, ið m.a. arbeiða við at fáa uttanhýsis fígging til granskingarverkætlanir. Mett verður, at eindin náttúrliga kemur at samstarva við Sjúkrahúsverkið í framtíðini. Harumframt hevur Fróðskaparsetrið samstarv við Landsskjalasavnið um bókvørð.

*Mælt verður til, at tað í avtaluni ímillum Sjúkrahúsverkið og Fróðskaparsetrið eisini verður staðfest eitt samstarv um felags stuðulsfunctiónir, og at Sjúkrahúsverkið kann nýta starvsfólkini í granskingar- og framtakseindini á Fróðskaparsetrinum.*

Tá ið komið er á mál við omanfyrirstandandi stuðulsfunctiónum, metir arbeidsbólkurin, at neyðugt er at seta pening av á fíggarlógini til heilsugranskingarverkætlanir. Landið má leggja pening í og skapa góðar fortreytir fyrri heilsugransking. Tá ið almennur peningur er játtaður til heilsugransking, er lættari hjá granskarum at fáa uttanhýsis fígging til granskingarverkætlanir.

*Mælt verður til, fyrst at fara undir at uppbyggja stuðulsfunctiónir til heilsugransking. Tá ið hetta er gjørt, verður mælt til at seta pening av á fíggarlógini til heilsugransking í Sjúkrahúsverkinum.*

Arbeidsbólkurin metir, at fyrri at fyrireika Sjúkrahúsverkið til at gerast universitetssjúkrahús, eigur ein strategi fyrri framtíðar heilsugransking at verða gjørd.

*Mælt verður til, at Sjúkrahúsverkið í samstarvi við Fróðskaparsetrið, ger strategi fyrri framtíðar heilsugransking.*

#### 7.4. ÚTBÚGVING

Í løtuni er Sjúkrahúsverkið viðvirkandi til at stuðla undir fleiri útbúgvingar innan fleiri greinar, eitt nú innan bæði sjúkrarøkt, har sjúkrarøktarfrøðingar fáa serútbúgving innan sítt økið og útbúgvingar innan læknaøkið, ljósmøður, læknaskrivarar, ambulansuviðgerar.



Sjúkrahúsverkið er serliga viðspælari til at útbúgva læknar eftir loknan lestur á universiteti. Nevnast kunnu basislækni/KBU, prekursist starv, introlæknar innan ymiskar sergreinar, serlækni í almennum medisini, masterútbúgvingar til sjúkrarøktarfrøðingar og leiðslumenning. Harumframt er Sjúkrahúsverkið eisini við til at útbúgva nógvar ymiskar starvsbólkar innan heilsu á bachelorstøði. Her kunnu nevntast sjúkrarøktarfrøðingar, radiografar, bioanalytikarar, ergoterapeutar, fysioterapeutar, ljósmøður og “ernæring og sundhed”.

Viðvíkjandi játtan kann sigast, at Landssjúkrahúsið hevur sett áleið 5,8 mió. kr. av til undirvísing og útbúgving í 2023. Teir kommunulæknar, sum ikki verða løntir av játtanini Útbúgving fyri yngri læknar, verða løntir av Landssjúkrahúsinum. Her er talan um læknar undir útbúgving, tá hesir eru í gynækologi/obstetrik og pædiatri. Harafturat hevur Landssjúkrahúsið sett eitt starv av til prekursist innan sergreinar. Við hesum er ætlanin at kveikja áhuga hjá yngri læknum innan ávísar sergrein. 2 starvsfólk á Starvsfólkadeildini arbeiða nærum burturav við at samskipa útbúgvingar hjá læknum og starvsvenjingar hjá sjúkrarøktarfrøðilesandi. Harafturat er ávís upphædd sett av á rakstrarjáttanini til strategiska menning av starvsfólkum, fyri at fáa lyft útbúgvingarstøðið innan ávísar starvsfólkabólkar.

Sjúkrahúsini í Suðuroy og Klaksvík brúka skiftandi upphæddir av rakstrarjáttanini, í sambandi við útbúgving og undirvísing av starvsfólki og lesandi. Seinastu 5 árin hevur miðal nýtlan pr. ár fyri útreiðslur til útbúgvingar- og skeiðsgjald verið umleið 200.000 kr. á Suðuroyar Sjúkrahúsi og umleið 400.000 kr. á Klaksvíkar Sjúkrahúsi.

Fyri at kunna kalla seg universitetssjúkrahús, skal Sjúkrahúsverkið veita kliniska undirvísing í heilsufakum. Til hetta krevst, at heilsustarvsfólk í Sjúkrahúsverkinum undirvísa í heilsufakligum útbúgvingum á Fróðskaparsetrinum og Sjúkrahúsverkinum. Í løtuni verður undirvíst í BSc í Sjúkrarøktarfrøði og Msc í heilsuvísindum á Fróðskaparsetrinum. Undirvíst verður í útbúgving til heilsurøktara á Heilsuskúlanum í Suðuroy. Harumframt er Sjúkrahúsverkið viðspælari til at útbúgva læknar á hægri støði enn bachelor, tað vil siga: postgraduate útbúgvingar ella útbúgvingar eftir loknan lestur (master). Sjúkrahúsverkið er eisini við til at útbúgva nógvar ymiskar starvsbólkar innan heilsu á bachelorstigi, herundir sjúkrarøktarfrøðingar, radiografar, bioanalytikarar, ergoterapeutar, fysioterapeutar og ljósmøður.

Arbeiðsbólkurin metir, at tær heilsufakligu útbúgvingar, ið longu eru í Føroyum, kunnu gera Sjúkrahúsverkið skikkað til at gerast universitetssjúkrahús. Tó verður mettt, at arbeiðast skal víðari við at menna Sjúkrahúsverkið sum undirvísingar- og útbúgvingarstað.



*Mælt verður til, framhaldandi at menna Sjúkrahúsverkið sum undirvísingar- og útbúgvingarstað, so Sjúkrahúsverkið framyvir verður enn betur ført fyri at veita kliniska undirvísing í heilsufakum.*

Í sambandi við, at Sjúkrahúsverkið verður ment til universitetssjúkrahús, metir arbeiðsbólkurin, at tað er neyðugt at stimbra PhD-útbúgvingarnar innan heilsuvisindi á Fróðskaparsetrinum. Mett verður, at PhD-verkætlanir í Sjúkrahúsverkinum, eiga at verða knýttar til Fróðskaparsetrið. Um vit skulu menna Sjúkrahúsverkið til universitetssjúkrahús og menna heilsugransking í Føroyum sum heild, er neyðugt, at granskingarvirksemið er staðsett í Føroyum. Tað kunnu tó koma støður, har tað er neyðugt hjá Sjúkrahúsverkinum at gera avtalu við onnur universitet. Talan kann eisini vera um, at PhD- verkætlan er knýtt til Fróðskaparsetrið og annað universitet samstundis.

*Mælt verður til, at stimbra PhD-útbúgvingar innan heilsuvisindi á Fróðskaparsetrinum. Fyri at menna Sjúkrahúsverkið til universitetssjúkrahús og menna heilsugransking í Føroyum sum heild, verður mælt til, at hesar PhD-verkætlanir, sum meginregla, verða staðsettar í Føroyum og tilknýttar Fróðskaparsetrinum.*

Tað er ikki ein treyt fyri at stovnseta universitetssjúkrahús, at sjúkrahúsið hevur eina læknaútbúgving. Tó metir arbeiðsbólkurin, at arbeiðt eiga at verða fram ímóti, at seta læknaútbúgving á stovn í Føroyum.

Í 2016 handaði ein arbeiðsbólkur álit um bachelorútbúgving í læknávisindum á Fróðskaparsetri Føroya. Í hesum álitum verður mælt til, at læknaútbúgving verður sett á stovn, fyrst bachelorparturin og so kandidatparturin. Í álitinum verður leysliga met, at tað fer at kosta uml. 12 mió kr. at seta útbúgvingina á stovn. Tá var talan um 10 læknalesandi árliga. Gjørt varð vart við, at útbúgvingin fór at verða serliga dýr í byrjanini, men við tíðini fór at verða bíligari. Av tí, at hetta álit er skrivað í 2016, treingir álitid til at verða dagført.

Arbeiðsbólkurin metir, at verður læknaútbúgving sett á stovn í Føroyum, eru betri móguleikar fyri, at tey læknalesandi vera verandi í Føroyum eftir loknan lestur og tískil vera størri sannlíkindi fyri at fáa fleiri læknar at stöðast í Sjúkrahúsverkinum. Hetta serliga, um byrjað verður við postgraduate læknaútbúgvingum. Við hesum verður betri móguleiki fyri at leggja til rættis, hvørjar serlæknar brúk er fyri í Føroyum, fyri síðani, í einum samstarvi ímillum Sjúkrahúsverkið og Fróðskaparsetrið, at fáa útbúgvið teir læknar, sum brúk er fyri. Arbeiðsbólkurin er samdur um, at arbeiðt eiga at vera fram ímóti at fáa eina føroyska læknaútbúgving.

*Mælt verður til, at álitid um bachelorútbúgving í læknávisindum á Fróðskaparsetri Føroya, verður dagført í samstarvi millum Fróðskaparsetrið og Sjúkrahúsverkið, herundir, at nýggj meting verður gjørd av, hvørt byrjað eiga at verða við postgraduate útbúgvingum ella bachelorútbúgvingum og at stöða síðani verður tikin til, um ein læknaútbúgving skal setast á stovn á Fróðskaparsetrinum.*

Arbeiðsbólkurin hevur umrøtt, hvørjar aðrar útbúgvingar eru viðkomandi í Sjúkrahúsverkinum. Tað kann vera viðkomandi at menna útbúgving í almennum medisini og fyrirbygging, og soleiðis stuðla undir kommunulæknaskipanina. Ein nýggj útbúgving er “Advanced practice nurse”, sum er ein útbúgving, ið gevur sjúkrarøktarfrøðingum førleikar at arbeiða meira sjálvstøðugt innan ávís serøki, tá talan er um at meta um viðgerð, seta hana í gongd ella rætta hana. Um tilíkið útbúgving skal setast í verk, er neyðugt við lógarbroytingum, so at sjúkrarøktarfrøðingar fáa neyðugar heimildir ávís sum førur at fyriskipa heilivág og tillaga viðgerðir v.m. Felagið Føroyskir Sjúkrarøktarfrøðingar hevur heitt á Fróðskaparsetrið um at seta slíka útbúgving á stovn.

Aðrar relevantar útbúgvingar kunnu vera fysioterapi, ergoterapi, bioanalytikarar og radiografar. Tó er skjótt at metta tørvin í Føroyum í sambandi við hesar útbúgvingar.

*Mælt verður til, at Fróðskaparsetrið og Sjúkrahúsverkið, í sambandi við at álit um læknaútbúgving verður endurskoðað, gera eina greining av, hvør tørur er á heilsufakligum útbúgvingum annars í Føroyum.*

## 7.5. ÚTGERÐ

Sjúkrahúsverkið hevur nógva útgerð, ið stuðlar undir gransking. Øll trý sjúkrahúsini hava rannsóknarstovur og røntgendeildir. Útyvir hesi tól hevur Landssjúkrahúsið eisini EEG tól, og tól til at máta lungafunktiún. Umframt hetta, hevur Landssjúkrahúsið leigumál við Innova, har atgongd er til útgerð innan DNA-tøkni. Klaksvíkar Sjúkrahús hevur eisini útgerð innan urologi, ortopedi og parenkymkirurgi. Innan rehabilitering er sjúkrahúsið væl útgjørt við armrobotti, litegate v.m. Suðuroyar Sjúkrahús hevur útgerð til urologi og er eisini væl útgjørt innan rehabilitering, har tey t.d. hava litegate v.m.

Tær rannsóknarstovur, ið eru í Sjúkrahúsverkinum í dag, eru mentar til rakstrar-rannsóknarstovur til vanligt virksemi við sjúklingaviðgerð í Sjúkrahúsverkinum. Um heilsugranskingarumhvørvíð í Sjúkrahúsinum skal mennast, er neyðugt, at rannsóknarstovurnar verða styrktar við útgerð til heilsugransking.

Arbeiðsbólkurin metir, at lýsast má nærri, hvør tørur er at uppráðfesta rannsóknarstovurnar í Sjúkrahúsverkinum, soleiðis at verandi rakstrar-rannsóknarstovur eru betri skipaðar til heilsugransking.

Harumframt kann sigast, at avtala er gjørd um, at Novo Nordisk Grunnurin umvegis Steno Miðstøðina í Føroyum, fer at fíggja 10 mió. kr. til útgerð. Hetta er til undirstøðukervið til heilsugransking á Landssjúkrahúsinum. Hesin peningur fellur javnt tey næstu 10 árin. Hetta fer at bota um fysisku karmarnar til heilsugransking í Sjúkrahúsverkinum.

*Mælt verður til, at Sjúkrahúsverkið og Fróðskaparsetrið gera eina greining av, hvør tørur er at uppráðfesta rannsóknarstovurnar í Sjúkrahúsverkinum, soleiðis at hesar kunnu virka sum granskingar-rannsóknarstovur. Mælt verður síðani til, at játtan verður sett av á fíggjarlógini til at menna undirstøðukervið í Sjúkrahúsverkinum til heilsugransking.*

Tá ið talan er um undirvísing av heilsustarvsfólki og heilsugransking, er neyðugt at hava eitt simuleringshøli við kønum starvsfólki. Eitt simuleringshøli er eitt stað, har lesandi og starvsfólk venja hegni í kliniskum uppgávum og læra at taka avgerðir í akuttum støðum. Í hølunum kunnu lesandi og starvsfólk venja seg at viðgera sjúklingar. Í simuleringshølunum eru dukkur og amboð at brúka til endamálið.

Arbeidsbólkurin hevur kunnað seg um simuleringshølini á Landsspítalinum í Íslandi. Landsspítalið upplýsir, at tá ið farið verður undir at stovnseta simuleringshøli, er umráðandi at hava ein leiðara, ið kann seta vísión og strategi út í kortið. Harnæst er tað týðningarmikið at hava góðkendar og royndar lærarar ella fasilitatorar. Um eitt simuleringshølið ikki hevur góðar lærarar, ið kunnu standa fyri undirvísingini, umframt tøkningar, kann simuleringshølið ikki virka eftir ætlan.

Harumframt er neyðugt at hava gott umhvørvi og góð hølir. Við hølir verður hugsað um hølir, ið líkjast veruligu hølunum, sum heilsustarvsfólk arbeiða í. Eftir hetta er neyðugt at hava tól og útgerð í simuleringshølunum. Sum minimum verður hugsað um eina vaksna dukku til "multipurpose" og eina barna dukku. Harumframt er neyðugt at hava skermar, ípaddar, appir, myndatól, ljóð, Wifi, teldur, hátalarar, mikrofonir, sum eisini skulu nýtast í undirvísingini.

Arbeidsbólkurin metir tað vera neyðugt, at arbeiða fram ímóti at fáa eitt simuleringshøli í Føroyum. Av tí, at vit liva í einum lítlum landi, metir arbeidsbólkurin tað vera týðningarmikið, at simuleringshølið verður samlað á einum stað, so figgjarliga og umsitingarliga orkan til hølini verður brúkt best møguligt. Tað er ikki týðningarmikið, um hetta stað er Sjúkrahúsverkið ella Fróðskaparsetrið, men tað sum er týðningarmikið er, at simuleringshølið er tætt við heilsugranskingarvirksemið á Sjúkrahúsverkinum og Fróðskaparsetrinum.

Arbeidsbólkurin metir, at í fyrstu atløgu er neyðugt at stovnseta simuleringshøli, sum eina rakstrareind við einum leiðara, har ein ella fleiri undirvísarar/fasilitatorar verða settir í starv. Hevur ein ikki fólk, sum duga at handfara tólini og undirvísa, ber ikki til at fáa vælvirkandi simuleringshøli.

Tá ið leiðari og undirvísarar eru settir, metir arbeidsbólkurin, at neyðugt er at raðfesta hóskaði hølir, sum minna sum mest um sjúklingastovur á einum sjúkrahúsi. Tá ið hetta er komið uppá pláss, er neyðugt at raðfesta útgerð og tøkni.

Simuleringshøli, serliga hølir, útgerð og tøkni, eru kostnaðarmikil. Sum dømi kann nevast, at ein vaksni dukka til simuleringshølið á Landsspítalinum kostar uml. 1 mió. kr. og barna dukkan kostar uml. 400.000 kr. Arbeidsbólkurin hevur ikki gjørt eina kostnaðarmeting av, hvat eitt simuleringshøli kostar. Ein nærri greining má gerast av, hvør tørvurin er viðvíkjandi simuleringshølum.

*Mælt verður til, at arbeitt verður fram ímóti at byggja eitt simuleringshøli til undirvísing í heilsufakum og til heilsugransking í Føroyum. Mælt verður til at byrja við at seta leiðara og undirvísarar/fasilitatorar, síðani fáa hóskaði hølir og til síðst keypa neyðuga útgerð og tøkni til hølini. Mælt verður til, at Sjúkrahúsverkið og Fróðskaparsetrið gera eina greining av, hvør tørvurin er til innihald í simuleringshøli.*

Umframt hetta, metir arbeiðsbólkurin, at neyðugt er at fáa eitt auditorium ella ein fyrilestrasal í Sjúkrahúsverkinum. Hetta soleiðis, at undirvísing kann fara fram á einum hóskaði staði í Sjúkrahúsverkinum. Mett verður, at fyrilestrasalurin eigur at rúma eini 60-100 fólkom.

*Mælt verður til, at arbeiðt verður fram ímóti at byggja eitt auditorium til undirvísing í Sjúkrahúsverkinum. Mælt verður til, at Sjúkrahúsverkið ger eina greining av, hvør tørvurin er á auditorium í Sjúkrahúsverkinum.*

## **7.6. AVTALA MILLUM SJÚKRAHÚSVERKIÐ OG FRÓÐSKAPARSETRIÐ**

Ein av fortreytunum fyri, at Sjúkrahúsverkið kann gerast universitetssjúkrahús er, at ein formlig avtala verður gjørd ímillum Sjúkrahúsverkið og Fróðskaparsetrið, um samstarv viðvíkjandi heilsugransking og undirvísing.

Avtalur hava verið um Depil fyri Heilsugransking millum Fróðskaparsetur Føroya, Landssjúkrahúsið, Deildina fyri Arbeiðs- og Almannaheilsu. Talan var um eitt virtúelt granskingarsamstarv. Harumframt vóru avtalur um granskingarsamstarv ímillum Fróðskaparsetrið, Landssjúkrahúsið og Deildina fyri Arbeiðs- og Almannaheilsu. Avtalurnar vóru undirskrivaðar í 2014.

Í januar 2023 varð Heilsugranskingareindin innan Sjúkrahúsverkið sett á stovn. Leiðari fyri Heilsugranskingareindina varð settur í starv í juni 2023. Sum omanfyrinevnt kemur Heilsugranskingareindin at savnað heilsugransking á einum stað, so tað granskingarvirksemið, sum hevur verið á Deildini fyri Arbeiðs- og Almannaheilsu, Sjúkrahúsverkinum, Ílegusavninum og Fólkaheilsuráðnum, verður flutt til Heilsugranskingareindina.

Neyðugt er tí, at gera nýggja samstarvsavtalu ímillum Sjúkrahúsverkið og Fróðskaparsetrið um heilsugransking og undirvísing.

Í sambandi við samstarv við Esbjerg Sygehus, hevur Sjúkrahúsverkið móttikið avrit av: "Aftale om ledelsesmæssigt samarbejde om sundhedsvidenskabelig forskning, uddannelse og vidensdeling". Hetta er ein avtala, ið er gjørd millum Region Syddanmark og Syddansk Universitet. Avtalan inniheldur ásetingar um m.a., leiðslusamstarv, granskingarundirstøðukervi, Ph.d. útbúgving og aðrar útbúgvingar, vitanardeiling, vísindaligar setanir, verkætlanarpening v.m. Talan er um eina høvuðsavtalu, við fleiri undiravtalum.

*Mælt verður til, at avtala verður gjørd ímillum Sjúkrahúsverkið og Fróðskaparsetrið um samstarv viðvíkjandi heilsugransking, útbúgving og vitanardeiling v.m., við útgangsstøði í líknandi avtalum í okkara grannalondum. Mælt verður til, at høvuðsavtala verður gjørd skjótast gjørligt, ímeðan undiravtalur verða gjørdar eftir tørvi.*

### **7.7. FÍGGJARLIG METING**

Sum lýst omanfyri í kap. 3, seta Danmark og Noregi, við jøvnum millumbilum, sær mál um, hvussu stóra upphædd tey skulu nýta til heilsugransking. Í Region Syddanmark eru málini viðvíkjandi heilsugransking í 2023, at minst 2% av rakstrarútreiðslunum skulu fara til heilsugransking og í 2029 skulu minst 3% av rakstrarútreiðslunum fara til heilsugransking. Á Oslo universitetssykehus vóru, í 2021, 4,8% av rakstrarútreiðslunum hjá sjúkrahúsinum sett av á fíggjarlógini til heilsugransking, og á Landsspítalinum í Íslandi vóru, 0,9% av samlaðu rakstrarútreiðslunum hjá sjúkrahúsinum í 2021 sett av á fíggjarlógini til heilsugransking.

Sjúkrahúsverkið nýtir í løtuni umleið 0,15% av samlaðu játtan síni til heilsugransking. Hetta er játtanin á 1.594 mió. kr., sum er játtanin á 1.294 mió. kr. til Heilsugranskingareindina, og játtanin til Granskingarnevdina á Landssjúkrahúsinum, sum er á 300 tkr. árliga. Klaksvíkar og Suðuroyar Sjúkrahús nýta ikki pening til heilsugranskingarverkætlanir í løtuni.

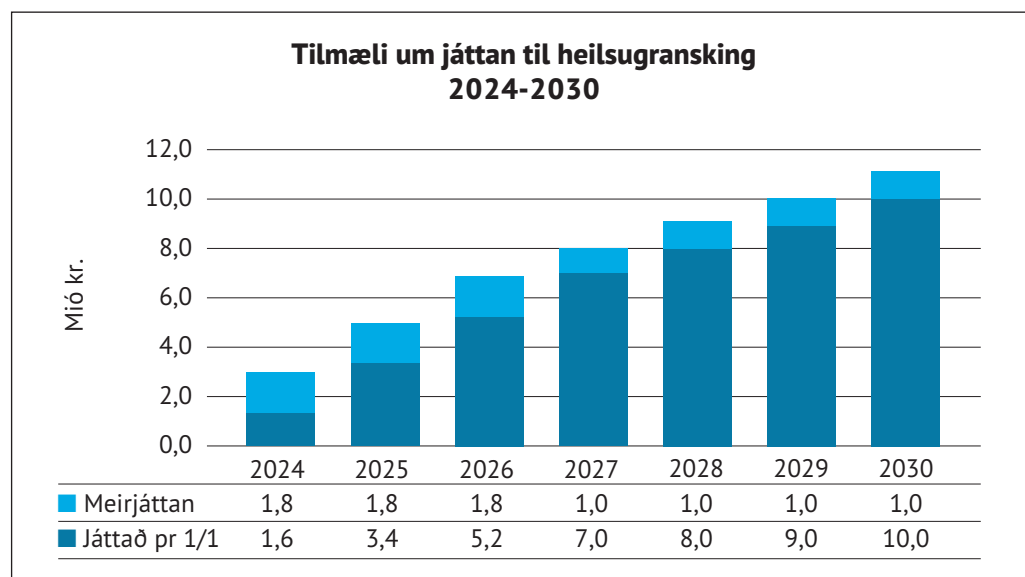
Vísandi til omanfyrirstandandi, er Sjúkrahúsverkið eftirbátur í sambandi við almenna fígging til heilsugransking, í mun til londini rundan um okkum. Føroyar er eitt lítið land og tí er tað lættari at gera landsfevrandi heilsugransking í Føroyum, enn í øðrum londum. Ávís viðurskifti eru serføroysk. Um eingin granskar í hesum viðurskiftum, verður eingin vitan um serføroysku fyribrigdini. Neyðugt er hjá landinum at gera íløgur og skapa fortreytir fyri heilsugransking. Hetta er fyrsta stigi. Tá ið almennur peningur er til heilsugransking, er lættari hjá granskarum at fáa privata fígging til granskingarverkætlanir.

Arbeiðsbólkurin metir, at arbeið eigur at verða fram ímóti, at Sjúkrahúsverkið innan 7 ár skal nýta 1% av samlaðu rakstrarjáttan síni til heilsugransking.

Sum víst er á omanfyri, er neyðugt, fyrst at fara í holt við at uppbyggja stuðulsfunktióinir til heilsugransking í Heilsugranskingareindini. Tá ið hetta er gjørt, verður mælt til at seta pening av á fíggjarlógini til heilsugransking í Sjúkrahúsverkinum.

*Mælt verður til, at miðað verður ímóti, at Sjúkrahúsverkið í 2030 skal nýta 1% av samlaða rakstrinum til heilsugransking.*

Niðanfyri er talva, ið vísir, hvussu játtanin til heilsugransking til og við 2030 sær út, um omanfyristandandi tilmæli verður fylgt.



Sum sæst av talvuni er størri játtan sett av til heilsugransking fyrstu árin. Hetta kemst av, at heilsugransking í Sjúkrahúsverkinum hevur líttá rúmd í lötuni. Undirvísing og útbúgving telur longu 0,58% av samlaðu játtanini í Sjúkrahúsverkinum, ímeðan heilsugransking í lötuni bert telur 0,15% av samlaðu játtanini. Arbeidsbólkurin metir, at tað serstakliga er neyðugt fyrstu árin at styrkja heilsugranskingina í Sjúkrahúsverkinum, so heilsugranskingin kann koma á eitt hægri støði.

*Mælt verður til, at tað fyrstu 3 árin verða settar 1,8 mió. kr. av til heilsugransking árliga, og næstu 4 árin 1 mió. kr. árliga.*

Tá ið málið viðvíkjandi heilsugransking til og við 2030 er rokkið við játtan á fíggarlógini, metir arbeidsbólkurin, at Sjúkrahúsverkið í samstarvi við Fróðskaparsetrið skal seta upp nýggj mál fyri játtan til heilsugransking.

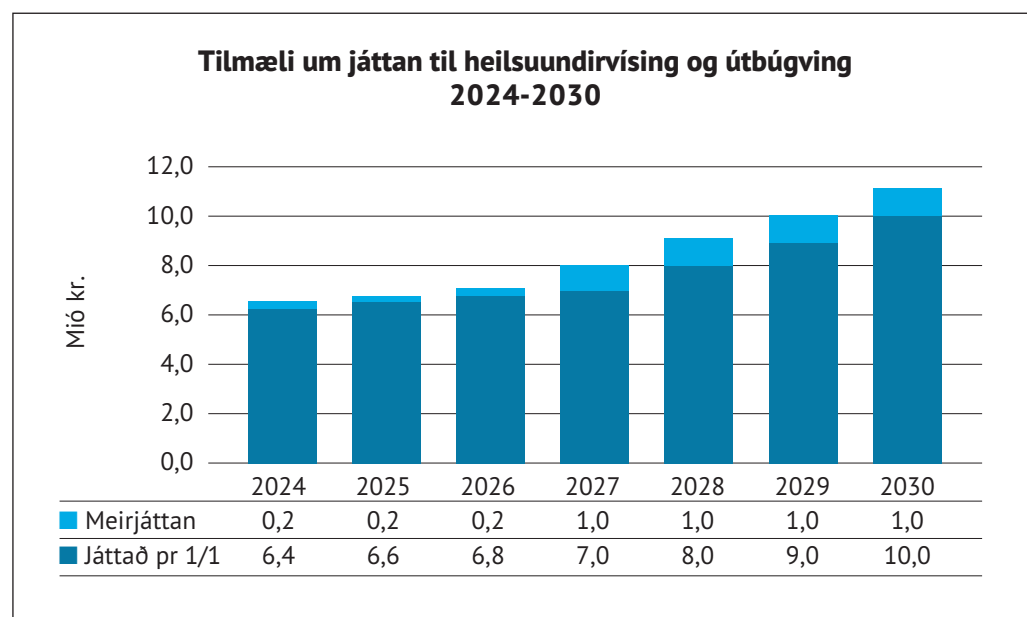
Í londunum kring okkum síggja vit, at ein partur av fíggingini til heilsugransking er almenn, ímeðan ein partur er privat fígging. Arbeidsbólkurin metir, at arbeiddast skal víðari við at fáa eksterna fígging frá privatum íleggjarum, sum part av fíggingini til heilsugransking í Sjúkrahúsverkinum.

Harumframt eigur samstundis at verða arbeitt við at umskipa arbeiddstíð í klinikk til granskingartíð og undirvísingartíð. Tað ber eisini til at áleggja deildum og deplum í Sjúkrahúsverkinum at uppraðfesta gransking í sínum dagliga arbeiddi. Tá kann granskingin fáa meira rúmd. Tá ið tilík umskipan verður gjørd, kann tó væntast, at minni tíð verður brúkt uppá kliniskt virkseimi.

*Mælt verður harumframt til, at arbeitt verður fram ímóti, at ein partur av fíggingini til heilsugransking verður uttanhýsis fíggaður og at arbeitt verður fram ímóti at umskipa arbeiddstíð í klinikk í Sjúkrahúsverkinum til granskingartíð.*

Sjúkrahúsverkið metir, at tey í løtuni nýta umleið 6,4 mió. kr. til undirvísing og útbúgving. Hetta er 0,58% av samlaðu rakstrarjáttanini hjá Sjúkrahúsverkinum. Arbeidsbólkurin metir, at arbeiðt eigur at verða fram ímóti, at Sjúkrahúsverkið innan 7 ár skal nýta 1% av samlaðu rakstrarjáttanini til undirvísing og útbúgving.

Niðanfyri er talva, ið vísir, hvussu játtanin til undirvísing og útbúgving til og við 2030 sær út, um omanfyristandandi tilmæli verður fylgt.



Sum nevnt omanfyri, metir arbeidsbólkurin, at í byrjanini er neyðugt at uppraðfesta heilsugranskingina í Sjúkrahúsverkinum. Játtanin til økið hevur verið lítil og má økjast, um tilmælini í hesum álitu skulu fylgjast. Undirvísing og útbúgving telur longu 0,58% av samlaðu játtanini hjá Sjúkrahúsverkinum og er í løtuni í einari fastari legu. Tí verður mælt til, at játtanin til undirvísing og útbúgving heldur verður økt uppá 1% av samlaða rakstrinum sum frálíður.

Tað vil siga, at mælt verður til, at játtanin til heilsugransking, undirvísing og útbúgving verður tilsamans 2% av samlaða rakstrinum í Sjúkrahúsverkinum í 2030.

*Mælt verður samstundis til, at miðað verður ímóti, at Sjúkrahúsverkið í 2030 skal nýta 1% av samlaða rakstrinum í Sjúkrahúsverkinum til undirvísing og útbúgving.*

*Mælt verður til, at fyrstu 3 árin verða 0,2 mió. kr. settar av til undirvísing og útbúgving og 4 tey næstu árin 1 mió. kr. árliga.*

Sum víst á omanfyri, metir arbeidsbólkurin, at peningur má setast av til útgerð til heilsugransking í rannsóknarstovum, umframt til auditorium í Sjúkrahúsverkinum og felags simuleringshøli. Av tí, at arbeidsbólkurin metir, at ein greining fyrst má gerast av, hvør tørvurin er at uppraðfesta rannsóknarstovurnar í Sjúkrahúsverkinum til granskingar-rannsóknarstovur, byggja auditorium og felags simuleringshøli, er fíggjarlig meting ella tilmæli um játtan ikki við í hesum álitu.



## Yvirlit yvir tilmælini

### TILMÆLIR VIÐV. LØGFRØÐILIGUM AVBJÓÐINGUM AT SKIPA SJÚKRAHÚSVERKIÐ SUM UNIVERSITETSSJÚKRAHÚS:

- 1 Mælt verður til, at arbeiðt verður fram ímóti, at tann parturin av rakstrinum í Sjúkrahúsverkinum, ið fevnir um uppgávarnar hjá einum universitetssjúkrahúsi, tað vil siga heilsugransking, undirvísing og útbúgving, verður skipaður, sum ein lögfrøðilig eind í Sjúkrahúsverkinum.
- 2 Ein samdur arbeiðsbólkur mælir til, at heilsugransking, undirvísing og útbúgving verður skipað sum ein lögfrøðilig eind í Sjúkrahúsverkinum. Sum eitt sekundært alternativ, verður mælt til, at arbeiðt verður fram ímóti, at Landssjúkrahúsið verður universitetssjúkrahús og Klaksvíkar- og Suðuroyar Sjúkrahús verða undirvísingarsjúkrahús, ið hava tætt tilknýti til Landssjúkrahúsið.
- 3 Mælt verður til, at áseta reglur í lóg um universitetssjúkrahús. Av tí, at tað ikki er eitt krav, at reglur skulu ásetast í lóg um universitetssjúkrahús, verður mælt til, at tað verður arbeiðt fram ímóti at fyrireika og síðani skipa Sjúkrahúsverkið til universitetssjúkrahús, samstundis sum at arbeiðt verður við at áseta reglur í lóg.

### TILMÆLIR VIÐV. AT FYRIREIKA SJÚKRAHÚSVERKIÐ TIL UNIVERSITETSSJÚKRAHÚS:

#### Heilsugransking:

- 4 Mælt verður til, at Heilsugranskingareindin í Sjúkrahúsverkinum verður styrkt við neyðugum stuðulsfunktiónum, herundir, at fundraisari og biostatistikkari verða settir í starv.
- 5 Mælt verður til, at tað í avtaluni ímillum Sjúkrahúsverkið og Fróðskaparsetrið eisini verður staðfest eitt samstarv um felags stuðulsfunktiónum, og at Sjúkrahúsverkið kann nýta starvsfólkini í granskingar- og framtakseindini á Fróðskaparsetrinum.
- 6 Mælt verður til, fyrst at fara undir at uppbyggja stuðulsfunktiónum til heilsugransking. Tá ið hetta er gjørt, verður mælt til at seta pening av á fíggjarlógini til heilsugransking í Sjúkrahúsverkinum.
- 7 Mælt verður til, at Sjúkrahúsverkið í samstarvi við Fróðskaparsetrið, ger strategi fyri framtíðar heilsugransking.

## Útbúgving:

---

- 8 Mælt verður til, framhaldandi at menna Sjúkrahúsverkið sum undirvísingar- og útbúgvingarstað, so Sjúkrahúsverkið framyvir verður enn betur ført fyrri at veita kliniska undirvísing í heilsufakum.
- 9 Mælt verður til, at stimbra PhD-útbúgvingar innan heilsuvísindi á Fróðskaparsetrinum. Fyri at menna Sjúkrahúsverkið til universitetssjúkrahús og menna heilsugransking í Føroyum sum heild, verður mælt til, at hesar PhD-verkætlanir, sum meginregla, verða staðsettar í Føroyum og tilknýttar Fróðskaparsetrinum.
- 10 Mælt verður til, at álitid um bachelorútbúgving í læknávisindum á Fróðskaparsetri Føroya, verður dagført í samstarvi millum Fróðskaparsetrið og Sjúkrahúsverkið, herundir, at nýggj meting verður gjørd av, hvørt byrjað eigur at verða við postgraduate útbúgvingum ella bachelorútbúgvingum og at støða síðani verður tikin til, um ein læknaútbúgving skal setast á stovn á Fróðskaparsetrinum.
- 11 Mælt verður til, at Fróðskaparsetrið og Sjúkrahúsverkið, í sambandi við at álit um læknaútbúgving verður endurskoðað, gera eina greining av, hvør tørvur er á heilsufakligum útbúgvingum annars í Føroyum.

## Útgerð:

---

- 12 Mælt verður til, at Sjúkrahúsverkið og Fróðskaparsetrið gera eina greining av, hvør tørvurin er at uppraðfesta rannsóknarstovurnar í Sjúkrahúsverkinum, soleiðis at hesar kunnu virka sum granskingar-rannsóknarstovur. Mælt verður síðani til, at játtan verður sett av á figgjarlógini til at menna undirstøðukervið í Sjúkrahúsverkinum til heilsugransking.
- 13 Mælt verður til, at arbeiðt verður fram ímóti at byggja eitt simuleringshøli til undirvísing í heilsufakum og til heilsugransking í Føroyum. Mælt verður til at byrja við at seta leiðara og undirvísarar/fasilitatorar, síðani fáa hóskandi høli og til síðst keypa neyðuga útgerð og tøkni til hølini. Mælt verður til, at Sjúkrahúsverkið og Fróðskaparsetrið gera eina greining av, hvør tørvurin er til innihald í simuleringshøli.
- 14 Mælt verður til, at arbeiðt verður fram ímóti at byggja eitt auditorium til undirvísing í Sjúkrahúsverkinum. Mælt verður til, at Sjúkrahúsverkið ger eina greining av, hvør tørvurin er á auditorium í Sjúkrahúsverkinum.

## AVTALA MILLUM SJÚKRAHÚSVERKIÐ OG FRÓÐSKAPARSETRIÐ

- 15** Mælt verður til, at avtala verður gjörd ímillum Sjúkrahúsverkið og Fróðskaparsetrið um samstarv viðvíkjandi heilsugransking, útbúgving og vitanardeiling v.m., við útgangsstøði í líknandi avtalum í okkara grannalondum. Mælt verður til, at høvuðsavtala verður gjörd skjótast gjørligt, ímeðan undiravtalur verða gjørdar eftir tørvi.

## FÍGGJARLIG METING

- 16** Mælt verður til, at miðað verður ímóti, at Sjúkrahúsverkið í 2030 skal nýta 1% av samlaða rakstrinum til heilsugransking.
- 
- 17** Mælt verður til, at tað fyrstu 3 árin verða settar 1,8 mió. kr. av til heilsugransking árliga, og næstu 4 árin 1 mió. kr. árliga.
- 
- 18** Mælt verður samstundis til, at miðað verður ímóti, at Sjúkrahúsverkið í 2030 skal nýta 1% av samlaða rakstrinum í Sjúkrahúsverkinum til undirvísing og útbúgving.
- 
- 19** Mælt verður til, at fyrstu 3 árin verða 0,2 mió. kr. settar av til undirvísing og útbúgving og tey næstu árin 1 mió. kr. árliga.
- 
- 20** Mælt verður harumframt til, at arbeitt verður fram ímóti, at ein partur av fíggjini til heilsugransking verður uttanhýsis fíggað og at arbeitt verður fram ímóti at umskipa arbeiðstíð í klinikk í Sjúkrahúsverkinum til granskingartíð.

# Fylgiskjal 1

## Granskingarverkætlanir umsiti av Landssjúkrahúsinum í tíðarskeiðunum 2018-2023.

<b>VERKÆTLANAREIGARI</b>	<b>VERKÆTLANARHEITI</b>
Shahin Gaini	Korona í Føroyum - Kanningar av smittutølum, sjúkuveyðkenni og andevni hjá korona sjúklingum í Føroyum
<b>Sanna á Borg</b>	<b>Ph.D - Familial hypercholesterolemia in the Faroe Islands</b>
Sanne Storm	Tidlig indsats mod perinatal angst og depression på Færøerne
<b>Jan Rasmussen</b>	<b>Ph.D - Primary Carnitine Deficiency In the Faroe Islands - a study of the effect on heart and muscle in patients</b>
Elin Holm & Thomas Rosenberg	Grøn Stær glaukom i Færøernes befolkning
<b>Poula Patursson</b>	<b>Ph.D - Malnutrition in surgical patients in the Faroe Islands: Screening and post-discharge nutrition and resistance training</b>
Jan Jóanesarson	Tillægsprotokol til Ph.D- og forskningsprojektet: Familiær hyperkolesterolæmi på Færøerne: Hjerter-CT med henblik på beregning af calcium score
<b>Elin Holm</b>	<b>Neurotoksicitet</b>
Niclas Eysturoy	The Faroese Knee Cohort. An Investigation of etiology and long term implications of trochlear dysplasia and patellar dislocations
<b>Fróði Jensen og Jan Rasmussen</b>	<b>Verkætlan um atriufimran</b>
Sara Agnete Hjort Larsen	Stuðul til útgávu av Case Report: Life-Threatening Necrotizing Pneumonia with Pantón–Valentine Leukocidin-Producing, Methicillin-Sensitive Staphylococcus aureus in a Healthy Male Co-Infected with Influenza B
<b>Annika Lindenskov og Halla Potts</b>	<b>Lung Cancer in the Faroe Islands</b>
Jacobina Kristiansen	Ph.D - Hvussu ávirkar langtíðar blóðtøppagerð og bruna hjá sjúklingum við stabilari hjarta-kar sjúku
<b>Sunnvá H. Olsen</b>	<b>Er miðalvektin hjá føroyskum nýfóðingum framvegis hægri samanborið við Danmark og onnur norðanlond? Hongur hetta saman við longri barnsburðartíð?</b>
Herborg Johannesen	Lodine nutrition among adolescent Faroese comply with recommendations - are we home-safe?
<b>Herborg Johannesen</b>	<b>Protokoll til LS um jodanalysur frá barnakonum</b>
Rannvá K. Abrahamsen	Follow-up studie av CTD sjúklingum
<b>Kári Rubek Nielsen</b>	<b>Forskningsprojekt gastroenterologi</b>
Ingun Gaardbo v.fl.	Assessment of Bed Bathing Methods in the Faroe Islands
<b>Amanda G. Vang</b>	<b>A preclinical study of Phosphodiesterase 8A as a therapeutic target for Inflammatory Bowel Disease</b>
William Simonsen	North Atlantic Tick Study
<b>Shahin Gaini</b>	<b>BIFaSePs</b>
Gunnhild Helmsdal	Susceptibility and Outcome in Invasive Meningococcal Disease in a Genetically Homogenous Population (MeFcocc Study)
<b>Tóra Róin</b>	<b>Hjartaviknan og eginumsorgan</b>



**HEILSUMÁLARÁÐIÐ**

Ministry of Health

---