



FÍGGJARMÁLARÁÐIÐ
MINISTRY OF FINANCE

Innihald

Inngangur	2
Lýsing av gongdini í búskapinum	4
Almenn fíggjarmál	19
Uppskotið til fíggjarlóg fyri 2022.....	22
Inntøkur landskassans í 2022	22
Útreiðslur landskassans í 2022.....	23
Løgur í 2022	23
Játtanareftirlit í fíggjarárinum 2021	26
Rakstrarjáttanareftirlit	29
§ 1 Løgtingið.....	29
§ 2 Løgmansfyrisitingin.....	30
§ 3 Fíggjarmál	31
§ 5 Fiskivinnumál.....	32
§ 6 Umhvørvis- og vinnumál.....	33
§ 7 Uttanríkis- og mentamál.....	34
§ 11 Heilsumál	36
§ 12 Almanamál.....	38
Inntøkujáttanareftirlit.....	40
Løgujáttanareftirlit	42

Inngangur

Sambært § 9 í lögtingslóg nr. 42 frá 4. mai 2009 um landsins játtanarskipan skal landsstýrismaðurin í figgjarmálum, samstundis sum figgjarlógarruppskotið verður lagt fram, leggja fram frágreiðing (Búskaparfrágreiðing II), sum gjølligari lýsir og metir um innihaldið í figgjarlógarruppskotinum og greiðir frá játtanareftirlitinum í figgjarárinum.

Úrslitið hjá landinum í 2020 var hall á um 290 mió. kr., sum lutvíst kom av koronufarsóttini, sum framvegis ávirkar allan heimin. Fíggjarmálaráðið roknar við, at landið fer at hava at kalla javnvág í úrslitinum í 2021. Stórt trýst verður á útreiðslurnar hjá landi og kommunum næstu árinum, millum annað orsakað av broyttari fólkasamanseting og av fólkatilflyting. Stórus búskaparvøkstur hevur verið í fleiri ár, til koronafarsóttin rakti allan Heimin í 2020. Óvist er sjálvsagt, hvussu skjótt heimsbúskapurin fótur sær aftur eftir korona, men tekin eru fyribils um, at vøkstur er aftur í okkara grannalondum.

Uppskotið til figgjarlóg fyri 2022 er gjørt við støði í, at tamarhald verður á koronafarsóttini í 2022, og útreiðslurnar eru framroknaðar við hesi fyritleyting. Inntøkurnar eru mettar varisliga í 2022, og lagt er upp fyri, at vøkstur verður aftur í inntøkunum hjá landinum í 2022, sum samsvarar áleið við metta búskaparvøxturin í 2022.

Framrokningar av inntøkum og útreiðslum í uppskotinum eru dagfórdar og grundaðar á verandi lóggávu og bundnar raðfestingar. Inntøkurnar í uppskotinum til figgjarlóg fyri 2022 eru framroknaðar við støði í søguligum tølum fyri inntøkur og annars við støði í fyritleytingum og lóggávu, sum er galdandi í lötuni. Inntøkur og útreiðslur eru framroknaðar við ársins prísum í 2022 og framroknaðar við føstum prísum árinum 2023 og frameftir.

Stórus partur av inntøkunum í figgjarlógini eru skattir og avgjöld, sum ávirkast av búskaparligu sveiggjunum, sum eru í samfelagnum yvir tíð. Inntøkusiðan í figgjarlógini er tí fyri stóran part grundað á metingar um gongdina í búskapinum.

Útreiðslusiðan er ikki eins torfør at meta um, av tí at størsti parturin av útreiðslunum er grundaður á politiskar raðfestingar av tænastrum og veitingum, sum samtykt er, at almennu Føroyar skulu bjóða. Óvissan á útreiðslusiðuni snýr seg í stóran mun um gongdina í rentum, gongdina í oljuprísum og um úrslitini av lønarsamráðingunum á almenna arbeiðsmarknaðinum.

Sum grundarlag undir metingunum um búskaparvøkstur næstu árinum verða brúkt søgulig tøl, vitan um búskapargongdina síðstu árinum og vitan um gongdina innan ymisk tjóðarbúskaparlig vísitøl. Eisini verða metingar hjá Búskaparráðnum og ymiskum altjóða stovnum brúktar sum partur av grundarlagnum at meta um búskaparvøxturin og inntøkurnar hjá landinum næstu árinum.

Eisini skal viðmerkjast, at í framrokningunum er lagt upp fyri serligum viðurskiftum í ávísam vinnugreinum, har ið umstøðurnar tala fyri tí. Í fyritleytingunum fyri 2022 verður vøxturin í BTÚ mettur til 3-4% (ársins prísir). Metingin hjá Fíggjarmálaráðnum er grundað á eina varsemisreglu. Skattir, ið eru grundaðir á inntøku og nýtslu, til dømis vanligur landsskattur og meirvirðisgjald, verða í fyritleytingunum settir at fylgja á leið sama vøxtstri sum BTÚ, ella 3-4% í 2022. Tó eru gjørdar

serligar metingar út frá fyrirteytunum fyri játtanina á teimum inntøkujáttanum, har tað verður mett neyðugt, og har, ið umstøðurnar tala fyri tí.

Fyrirteytirnar fyri framskrivingunum av rentuútreiðslunum eru metta gongdin í landskassaskuldini og útlitini fyri rentugongdini komandi 1-2 árin.

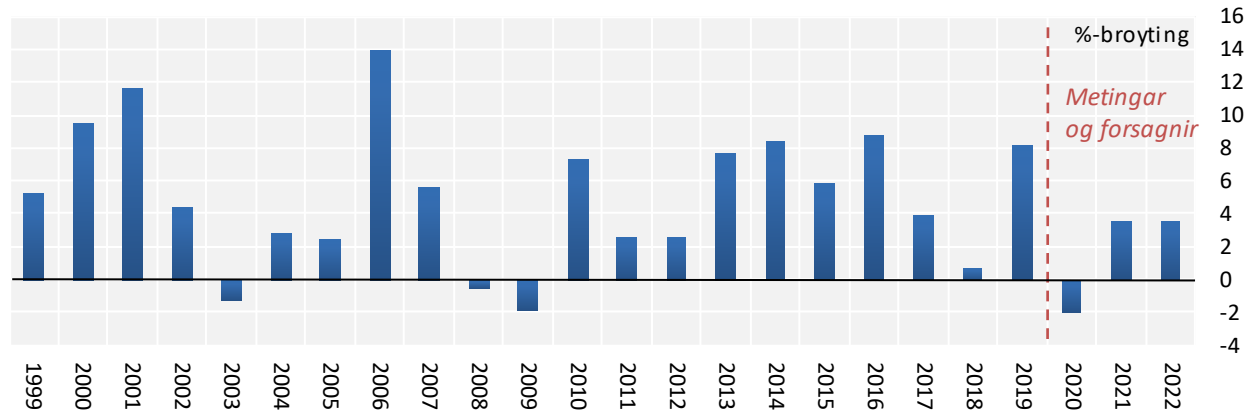
Frágreiðingin er sett soleiðis saman, at fyrst er stutt lýsing av gongdini í føroyska búskapinum og í altjóða búskapinum. Síðani er ein lýsing av fíggjarlógarruppskotinum fyri 2022. At enda er frágreiðing um játtanarligu støðuna í ár, samanlagt og fyri hvørja grein sær. Her eru bara tiknar við tær rakstrar-, løgu- og inntøkujáttanir, sum verða mettar at víkja frá upprunaligu játtanini, tá ið fíggjarárið endaliga er gjørt upp.

Lýsing av gongdini í búskapinum

Stór framgongd hevur verið í føroyska búskapinum síðani 2012. Koronufarsóttin rakti síðani allan Heiminn, harundir Føroyar, á vári 2020. Lyklatøl benda fyribils á, at Føroyar eru millum tey lond í vesturheiminum, sum eru komin frægast gjøgnum tíðarskeiðið við koronu. Í mynd 1 niðanfyrri síggjast metingar av gongdini í bruttotjóðarúrtøkuni síðstu árin. Vantaða gongdin í 2022 er eisini víst í myndini.

Mynd 1

Bruttotjóðarúrtøka í ársins prísum, broyting í % um árið, 1999-2022



Viðm.: Tøluni fyri 2020, 2021 og 2022 eru fyribils metingar og forsagnir og skulu skiljast við fyrivarni.

Kelda: Hagstovan, forsagnir frá Búskaparráðnum og metingar hjá Fíggjarmálaráðnum.

Sambært metingum hjá Búskaparráðnum og Hagstovuni lækkaði bruttotjóðarúrtøkan (BTÚ) um 2% í 2020 (ársins prísir). Fíggjarmálaráðið roknar við, at BTÚ í ársins prísum hækkar 3-4% í 2021 og 2022. Metingarnar eru grundaðar á eina varsemisreglu og yvirhøvur á ta óvissu, sum knýtir seg at tílíkum forsøgnum um gongdina í framtíðini.

Búskapurin hevði verið í hákonjunkturi í fleiri ár, tá ið koronufarsóttin byrjaði á vári 2020. Lyklatøl benda á, at vøkstur er aftur í búskapinum og at vøkturin serliga kemur av privatari og almennari nýtslu.

Størsta óvissan í løtuni er um, hvussu skjótt heimsbúskapurin fer at fóta sær aftur eftir koronufarsóttina. Harafturat kann nevast, at óvissa er um strandarlandasemjurnar millum Føroyar og onnur lond. Síðan mars 2014 hava Føroyar havt avtalu við ES og Noreg um makrelveiðu, men í ár hava Føroyar onga avtalu við Bretland um makrelin. Makrelurin verður tí veiddur, áðrenn hann kemur í bretska sjógv, ið merkir lægri góðska og lægri útflutningsprísur.

Útlitini fyri makrelfiskiskapin eru sum heild óviss, tí eingin avtala er við Bretland, og valdast eisini, hvussu makrelfiskiskapurin fer at hilmast í heyst. Harafturat hevur eingin millumtjóða avtala verið um býtið av kvotuni fyri norðhavssild síðani 2015, og eingin millumtjóða avtala hevur verið um býtið av kvotuni fyri svartkjaft síðan 2015.

Fólkataliflyting hevur verið til landið síðani 2014, og fólkataliflytingin er hildin fram undir koronufarsóttini. Arbeidsloysið er framvegis metlagt, og løntakaratalið er methøgt. Almenna

skuldin er ikki høg, samfelagið hevur stóra nettoogn móttvegis útlondum, og føroysk húsarhald eru í miðal fíggjarliga væl fyri og hava ikki nógva skuld. Fíggjarmálaráðið mælir til, at ríkni fíggjarpolitikkurin næstu árinum hevur sum endamál og stavnald at betra langtíðarhaldførið í almenna búskapinum sum heild.

Føroyski búskapurin minni ávirkaður av koronufarsóttini enn í fleiri øðrum londum

Hagtøl, sum eru tøk um arbeiðsloysi, løntakarar, inn- og útflutning og annað, benda á, at Føroyar eru millum tey lond í vesturheiminum, sum er komin frægast og minst ávirkað gjøgnum tíðarskeiðið við koronu.

Fíggjarmálaráðið hevur í nøkur ár roknað við, at óvanliga stóri vøxturin frá 2013 fór at hæsa av, og at vøxturin síðani fór at gerast meira vanligur, sum frálíður. Fíggjarmálaráðið roknar nú við, at BTÚ veksur 3-4% í 2021 og 2022 (bæði í ársins prísum). Fíggjarmálaráðið metir fyríbils, at BTÚ minkaði 1-2% í 2020, sum sjálvsagt mest kom av støðuni við koronufarsóttini og serliga av, at útflutningurin minkaði í 2020.

Fleiri orsøkir eru til, at føroyski búskapurin hevur verið minni ávirkaður av koronufarsóttini enn í fleiri av okkara grannalondum. Ein orsök er, at koronufarsóttin hevur ávirkað tænastuvinnurnar mest, til dømis ferða-, flutnings- og upplivingarvinnu. Hesar tænastuvinnurnar eru minni partur av búskapinum í Føroyum sammett við í fleiri av okkara grannalondum. Til dømis hevur búskapurin í Bretlandi verið nógv ávirkaður av koronufarsóttini, har tænastuvinnurnar eru ein stórur partur av búskapinum. Tað sama er galdandi í Suðurevropa, har ferðavinnan er ein týðandi partur av búskapinum.

Stór fólkatilflyting er framvegis til landið. Í hagtølunum yvir til- og fráflyting sæst, at síðani koronufarsóttin byrjaði á vári 2020, eru heldur færri flutt til og av landinum. Fyríbils bendir einki á, at tilflytingin ella fólkvøxturin fara at hæsa av í bræði. Tilflytingin til landið og vøxturin í fólkatilflytingin eru góð tekin fyri føroyska búskapin og arbeiðsmarknaðin. Fólkatilflytingin og góða gongdin á arbeiðsmarknaðinum, hóast koronufarsóttina, benda á, at búskaparvøxturin kann halda fram næstu árinum, tó at vøxturin kann vera nakað minni sammett við árinum frá 2013 til 2019.

Koronufarsóttin ávirkar framvegis allan heimin, og allur heimsbúskapurin og føroyski búskapurin eru framvegis stimbrað av óvanliga lágum rentustøði og ógvusligum stuðulstiltøkum frá miðbankum. Í lötuni eru ikki útlit til, at altjóða rentustøðið hækkar stórvegis næstu 1-2 árinum. Rentustøðið kann sjálvsagt hækka nakað úr verandi óvanliga lága støði, men forsagnir benda ikki á, at rentustøðið fer at hækka serstakliga nógv.

Føroyska bruttotjóðarúrtøkan er vaksin úr um 188 tús. kr. fyri hvønn íbúgva í ár 2000 til umleið 400 tús. kr. fyri hvønn íbúgva í 2021. Hetta er á leið á sama stigi sum í okkara grannalondum Danmark og Íslandi. Í Danmark var bruttotjóðarúrtøkan um 400 tús. kr. fyri hvønn íbúgva í 2020. Um ár 2000 var bruttotjóðarúrtøkan fyri hvønn íbúgva 20-25% hægri í Danmark og Íslandi enn í Føroyum.

Í fleiri ár hava verið tekin um fløskuhálsar og trot á arbeiðsmegi, serstakliga innan byggivinnuna og aðrar handverksvinnur. Eisini handilsvinnan og aðrar privatar tænastuvinnur merkja, at trot er á

arbeiðsmegi. Byggivinnan er vaksin sera nógv síðani 2013, úr um 1.500 løntakarum til um 2.500 løntakarar. Løntakaratalið í byggivinnuni er nú væl hægri enn miðskeiðis í 2008, tá ið nógv virkseimi eisini var í byggivinnuni.

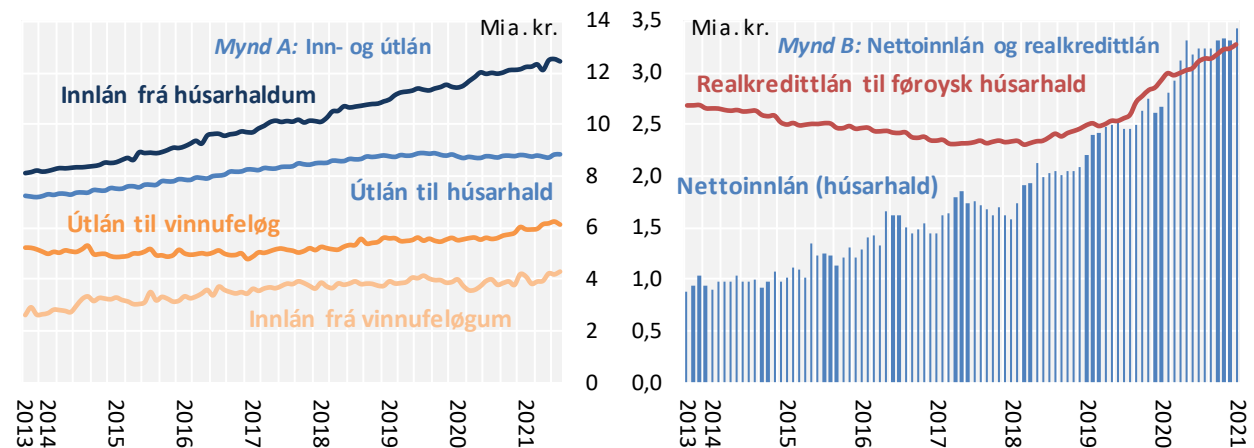
Fløskuhálsar eru eisini á bústaðarmarknaðinum, sum millum annað síggjast í skjótt vaksandi prísnum á húsum og íbuðum, serliga í miðstaðarøkinum. Manglandi útboðið av bústøðum sammett við eftirspurningin kann hava fleiri óhepnar avleiðingar við sær fyri samfelagið og búskapin. Til dømis kann stígur koma í tilflytingina orsakað av vantandi bústaðarmøguleikum í Føroyum. At prísirnir á bústaðarmarknaðinum hækka nógv og skjótt ger tað eisini tyngri hjá fólki at seta búgv fyrstu ferð.

Sambært konjunkturbarometrinum, sum Hagstovan ger upp, sigur umleið helmingurin av fyrirkunnum í byggivinnuni frá, at trot á arbeiðsmegi er størsta avmarkingin fyri at vaksa meira um framleiðsluna. Síðsta konjunkturbarometrið er gjørt upp í juni í ár.

Útlánsvøksturinn sæst í mynd 2. Bruttoútlán frá føroyskum peningastovnum til húsarhald í Føroyum eru vaksin 1,4% síðsta árið. Realkredittlánini til føroysk húsarhald eru vaksin nógv síðstu 2-3 árin. Síðsta árið eru realkredittlánini til føroysk húsarhald vaksin um 13%.

Mynd 2

Inn- og útlán til húsarhald í Føroyum, føroyskir peningastovnar, mia. kr., sept.-2013 til juli-2021



* Nettoinnlán í mynd B er munurin millum inn- og útlán í mynd A.

Kelda: Hagstovan.

Realkredittlán, sum føroysk húsarhald kunnu taka úr donskum realkredittfeløgum, vóru rættiliga støðug frá 2015 til 2018, men eru síðani vaksin munandi, sí mynd 2B. Realkredittlánini eru vaksin úr um 2,3 mia. kr. í 2018 til um 3,5 mia. kr. í 2021. Útlán til vinnukundar eru vaksin um 9% síðsta árið, sí mynd 2A.

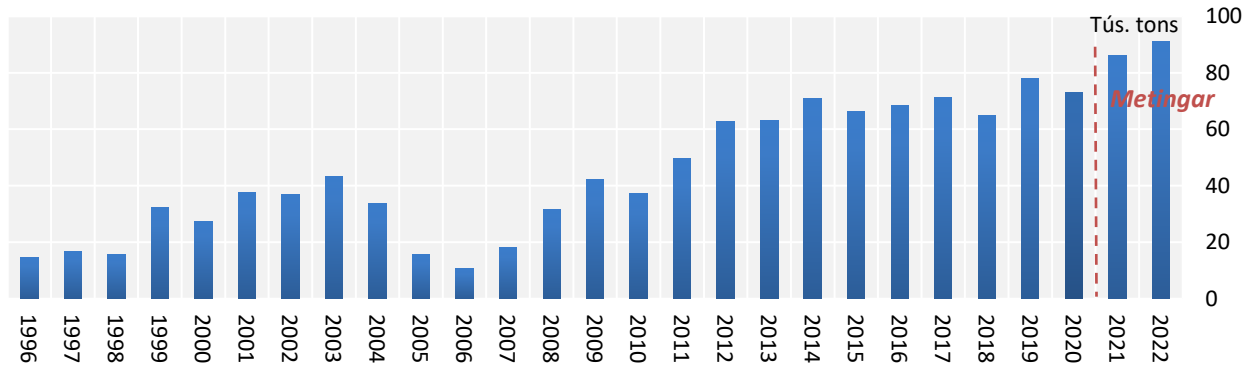
Skuldin hjá føroyskum húsarhaldum og vinnufyrirkunnum er ikki høg, sammett við privata skuld í øðrum londum í vesturheiminum. Bruttoskuldin hjá føroyskum húsarhaldum kann metast til 55-60% av BTÚ. Bruttoskuldin hjá húsarhaldum í Danmark og Noregi er til dømis omanfyri 100% av BTÚ, meðan skuldin hjá húsarhaldum í Íslandi er um 75% av BTÚ.

Gongdin í útflutningsvinnunum

Mynd 3 vísir gongdina í tøkuni av aldum laksí síðstu árin. Á myndini sæst tøkani av alifiski í krúvdari vekt. Tøkani av alifiski er vaksni úr um 40 tús. tonsum í 2009 til um 85 tús. tons í 2021. Tøkani er sostatt meira enn tvífaldað síðani 2009. Útflutningsvirðið á alifiski er vaksið úr um 1,4 mia. kr. í 2009 til um 3,3 mia. kr. í 2020. Av hesum sæst, at vøksturin í útflutningsvirðinum fyri ein stóran part er komin av hækkanði prísnum.

Mynd 3

Tøka av aldum laksí, skift á ár, 1996 til 2022



Viðm.: Tøkani er í krúvdari vekt í tonsum.

* Tøkani í 2021 og 2022 er mett grundað á tøkuna fyrru hálvu 2021.

Kelda: Hagstovan.

Roknast kann við, at tøkani av alilaksi hækkar 25-30% næstu 5 árin. Prísirnir á aldum laksí eru hækkaðir nógv síðani 2012. Prísgongdin hevur havt við sær, at miðalprísurin á útfluttum aldum laksí úr Føroyum er hækkaður úr um 31 kr./kg. í 2012 til um 53 kr./kg. fyrra hálvár 2021.

Altjóða laksaprísirnir lækkaðu munandi í 2020 orsakað av koronufarsóttini, men prísirnir eru hækkaðir aftur í ár. Sambært *fishpool* vísitalinum eru prísirnir lækkaðir úr um 7 EUR fyri kg. í apríl og maí til um 5 EUR fyri kg. í september. Torført er at meta um prísgongdina fræftir. Greitt er, at eftirspurningurin eftir aldum laksí og øðrum dygdargóðum matvørum er støðugt hækkanði um tað mesta av heiminum og hetta talar fyri, at prísir vera hækkanði næstu 1-2 árin.

Gongdin í uppsjóvarvinnuni hevur verið ein stór orsök til vøksturin í føroyska búskapinum síðstu um 10 árin. Nøgdirnar og kvotur eru hækkaðar sera nógv síðstu árin, og prísir eru eisini hækkaðir. Í 2021 er føroyska makrelkvotan næstan tvífaldað, men í lötuni er ósannlíkt, at øll makrelkvotan verður fiskað í ár.

Óvissa er um strandarlandasemjurnar millum Føroyar og Bretland. Makrelurin verður tí veiddur, áðrenn hann kemur í bretska sjógv, ið merkir lægri góðska og lægri útflutningsprísir.

Avreiðingarnar av botnfiski fiskaður undir Føroyum eru framvegis sera smáar. Sambært stovnsmetingum hjá Havstovuni hevur toskastovnurin á Landgrunninum verið undir søguliga lágmarkinum síðani 2004. Í 2018 og 2019 var toskastovnurin oman fyri lágmarksstödd fyri gýtingarstovnin, men stovnsmetingin í 2020 vísti, at gýtingarstovnurin aftur er undir lágmarkinum.

Stovnsmetingin fyri tosk á Landgrunninum er blivin munandi daprari síðstu 2 árin. Orsøkin til broytingina er laka tilgongdin.

Havstovan vísir eisini á, at sera lítið plantuæti hevur verið á Landgrunninum í ár, og einki tíðarskeið hevur verið við stórum nøgðum í ár. Plantuæti er fyrsti liður í føðiketunum í sjónum og er sostatt føðigrundarlag undir djóralívinum í sjónum. Sambært Havstovuni er týðiligt samband millum gróðurin av plantuæti og tilgongd og vøkstur hjá fiski á Landgrunninum.

Kanningar hjá Havstovuni í juni í ár á Landgrunninum og Føroyabanka vístu eisini, at lítið er av yngli á øllum Landgrunninum og at yngulin er smáfallandi. Hetta er eisini vanligt, tá ið lítið er til. Á Landgrunninum er hetta fjórða árið á rað, har nøgdirnar av toska-, hýsu-, hvítungsbróður- og nebbasildayngli eru undir miðal. Samanumtikið hava avreiðingarnar av botnfiski síðstu 6-7 árin verið lægri enn í kreppuárunum í 1990'runum. Sum heild talar lítið fyri, at útlit eru til betri fiskiskap eftir botnfiski undir Føroyum næstu 1-2 árin.

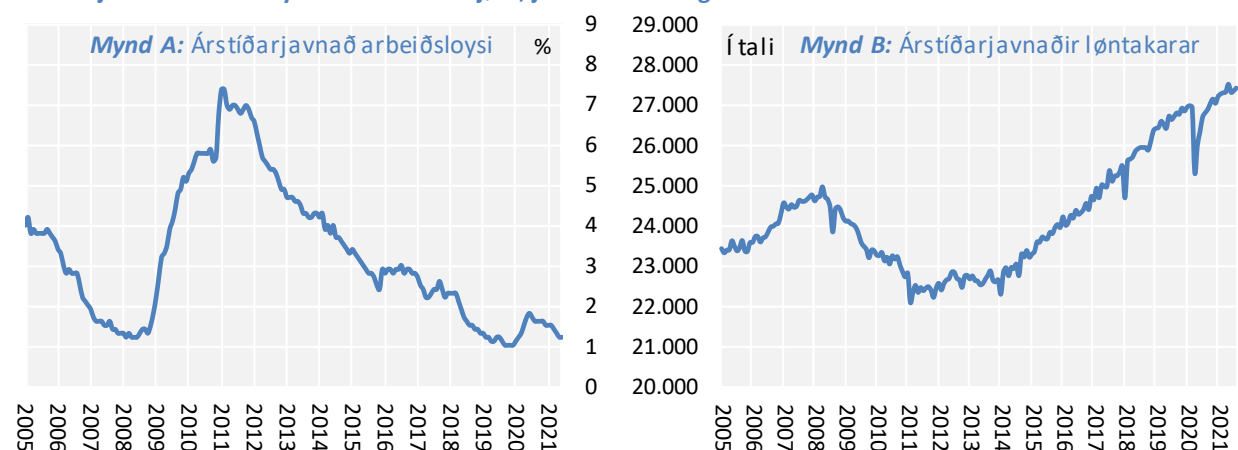
Roknast kann við, at ískoytið til búskaparvøxtur frá fiskiskapinum eftir botnfiski og rækjum á fjarleiðum, serstakliga í Barentshavinum og á Flemish Cap, verður at kalla óbroytt næstu 1-2 árin. Nevnast kann eisini, at fiskivinnan á heimaleiðunum, sum serliga roynir eftir botnfiski, hevur havt minkandi týðning í búskapinum síðstu um 15 árin.

Gongdin á arbeiðsmarknaðinum

Hóast koronufarsóttin hevur ávirkað føroyska búskapin og allan heimsbúskapin í 2020 og 2021, er arbeiðsmarknaðurin sera væl fyri. Skrásetta arbeiðsloysið var 1,2% í juni, sum er søguliga lágt. Talið av løntakarum lækkaði nakað, tá ið støðan við korona byrjaði í mars og apríl 2020, men longu á sumri 2020 var talið av løntakarum aftur omanfyri 27 tús. Á mynd 4 niðanfyrir sæst gongdin í arbeiðsloysinum og løntakaratalinum.

Mynd 4

Árstíðarjavnað arbeiðsloysi í % av arbeiðsfjöld, jan.-2005 til aug-2021

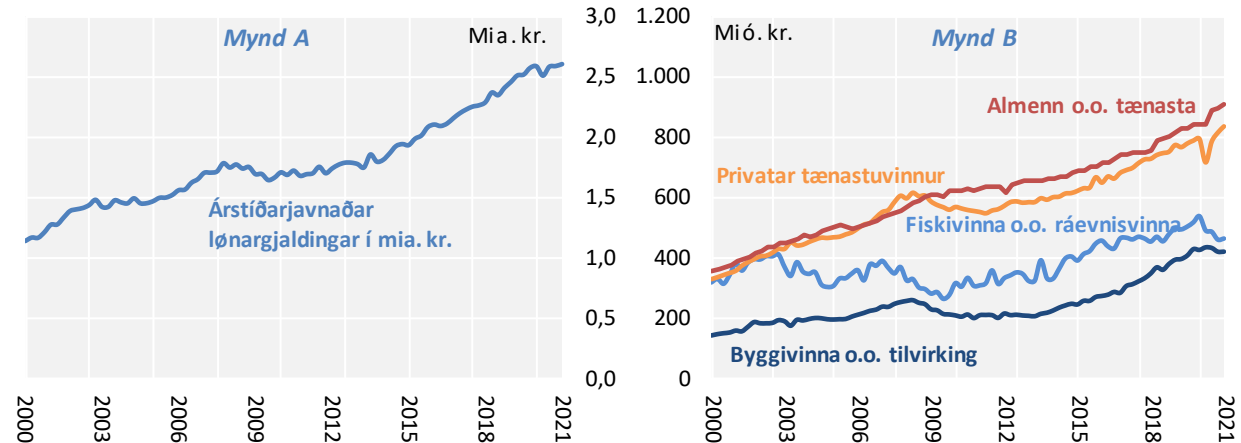


Kelda: Hagstovan.

Arbeiðsloysið er lágt í øllum landinum. Síðstu tvey árin er arbeiðsloysið lækkað um alt landið, og arbeiðsloysið er vordíð meiri javnt lágt. Løntakaratalið er hækkað 1,5-2% síðstu tvey árin.

Mynd 5

Lønargjaldingar árstíðarjavnaðar, býttar á ársfjórðingar, 1. ársfjórðing 2000 til 1. ársfjórðing 2021



Viðm.: Mynd A vísir árstíðarjavnaðar Lønargjaldingar tilsamans 1. ársfjórðing 2000 til 1. ársfjórðing 2021.

Mynd B vísir árstíðarjavnaðar Lønargjaldingar í fýra hõvuðsvinnugreinum 1. ársfjórðing 2000 til 1. ársfjórðing 2021.

Kelda: Hagstovan.

Lønargjaldingar í Føroyum hækka í lötuni omanfyri 3% árliga, sí talvu 1. Lønargjaldingar tilsamans og í ymiskum hõvuðsvinnugreinum síggjast eisini í mynd 5. Vøksturin í Lønargjaldingum, sum av álvara byrjaði í 2013, steðgaði fyríbils av koronufarsóttini á vári 2020. Longu á sumri 2020 fóru Lønargjaldingarnar aftur at vaksa, sí mynd 5B.

Síðsta árið eru Lønargjaldingarnar serliga vaksnar innan privatu tænastruvinnurnar og innan ymiskar almennar tænastr. Lønargjaldingarnar eru hinvegin lækkaðar innan byggi- og fiskivinnuna, sí talvu 1. Talva 2 á næstu síðu vísir talið á løntakarum býtt á vinnugreinum í august síðani 2018.

Talva 1

Lønargjaldingar eftir hõvuðsvinnugreinum, januar-august, 2018-2021, mió. kr.

Vinnugrein	2018	2019	2020	2021	Munur 2020-21	Munur í %
Fiski-, ali- o.o. ráevnisvinna	1.163	1.271	1.287	1.231	-55	-4,3
Byggvinna o.o. tilvirking	939	1.026	1.110	1.073	-37	-3,3
Privatar tænastruvinnur	1.950	2.040	2.010	2.166	156	7,8
Almenn o.o. tænastr	2.073	2.201	2.276	2.441	165	7,3
Lønargjaldingar tilsamans	6.124	6.537	6.682	6.912	229	3,4

Kelda: Hagstovan.

Talva 2

Løntakarar í tali eftir hævudsvinnugreinum í aug., 2018 til 2021

Vinnugrein	2018	2019	2020	2021	Munur 2020-21	Munur í %
Fiski-, ali- o.o. ráevnisvinna	3.710	3.958	3.961	4.309	348	8,8
Byggivinna o.o. tilvirking	4.035	4.218	4.121	3.987	-134	-3,3
Privatar tænastrávir	8.914	8.897	8.732	9.035	303	3,5
Almenn o.o. tænastrávir	9.286	9.482	9.679	9.966	287	3,0
Løntakarar tilsamans	25.945	26.555	26.493	27.297	804	3,0

Kelda: Hagstovan.

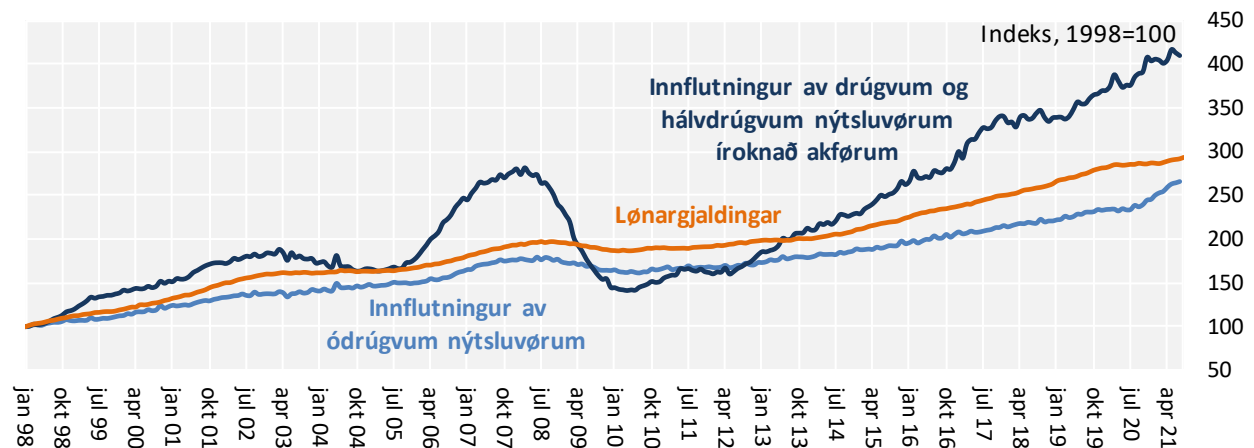
Eftirspurningur og húsarhaldsnýtsla

Síðstu 5 árin er húsarhaldsnýtslan vaksin javnt og stöðugt. Tekin eru um, at privati eftirspurningurinn er hækkaður í 2020 og 2021 undir koronufarsóttini. Ein orsök er, at fólk hava brúkt pening í Føroyum, sum tey annars høvdu ætlað at brúkt til ferðing uttanlands.

Innflutningurinn av nýtslávørum og vísitalið yvir smásølu vísir, at húsarhaldsnýtslan er hækkað undir koronufarsóttini, sí myndirnar 6 og 7.

Mynd 6

Innflutningur av ódrúgvum, drúgvum og hálvdrúgvum nýtslávørum og útgoldnar lønir, jan.-1998 til aug.-2021



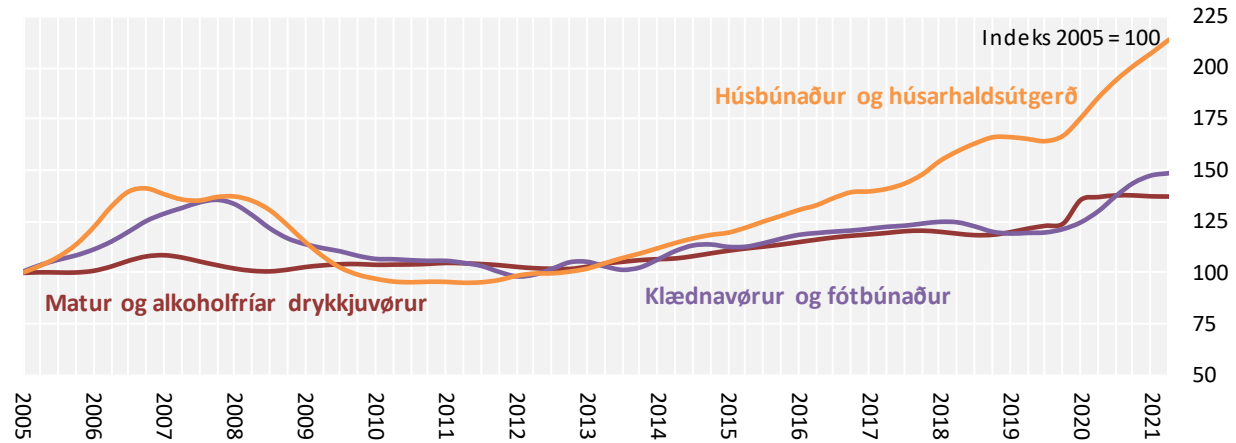
Viðm.: Myndin vísir 12-mánaðar samanløgð tøl fyri tær trýggjar strikurnar.

Kelda: Hagstovan.

Mynd 6 vísir innflutning av ymiskum nýtslávørum býtt á ódrúgvar nýtslávørum og hálvdrúgvar og drúgvar nýtslávørum íroknað akfø. Ódrúgvar nýtslávørum fevna um matvørum, drykkjvørum, klæðnavørum og líknandi. Drúgvar og hálvdrúgvar nýtslávørum fevna um akfø, elektronikk, hvítvørum og líknandi. Myndin vísir, at innflutningurinn av vørum er vaksin javnt síðani 2012.

Mynd 7

Smásøla í fóstum þrívörðum, býtt á vörubólkar og ársfjórðingar (trendur), 2005 til 2021

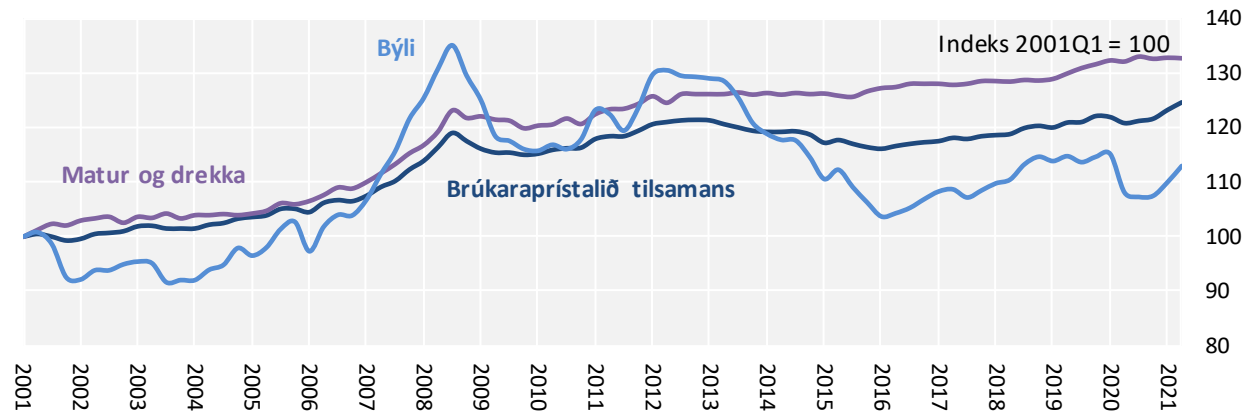


Kelda: Hagstovan.

Í mynd 7 sæst vísital fyrir smásølu í fóstum þrívörðum fyrir ýmskar vörubólkar. Í myndinni sæst, at privati eftirspurningurinn vaks í 2020 undir koronufarsóttinni og at eftirspurningurinn eisinni er vaksinn í 2021. Smásøla er søla hjá handlum til privata nýtslu og lýsir gongdina í umsetninginum og broytingarnar í seldum mongdum.

Mynd 8

Brúkaraprístalið, 1. ársfjórðing 2001 til 2. ársfjórðing 2021, býtt á ársfjórðingar, indeks 2001 = 100



Kelda: Hagstovan.

Brúkaraprístalið er hækkað síðani fyrsta ársfjórðing 2016, sí mynd 8. Frammanundan hefur samlaða brúkaraprístalið verið rættiliga stöðugt síðani miðskeiðis í 2008, tá ið fíggjar- og búskaparkreppan byrjaði. Brúkaraprístalið er eisinni hækkað í ár, sum óivað millum annað kemur av hækkanði oljuprísnum í ár.

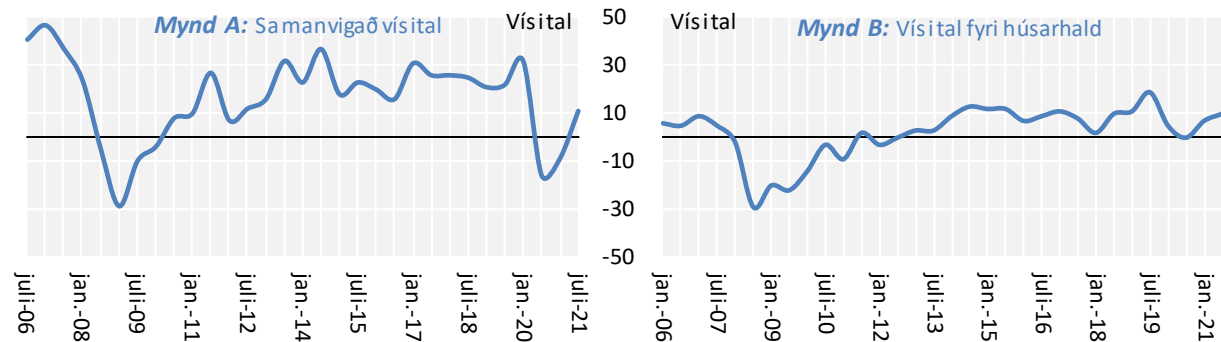
Rentustøðið er framvegis sera lágt, millum annað orsakað av harðari kapping millum peningastovnar og óvanliga lágum altjóða rentustøði. Lækkandi rentustøðið síðani fíggjar- og búskaparkreppuna hefur verið ein orsök til, at prístalið ikki er hækkað meiri síðani 2009. Aðrar

orsøkir eru, at privati eftirspurningurin var heldur lágur og vaks lítið árinum eftir kreppuna í 2009. Harafturat koma tey sveiggj, sum hava verið í oljuprísnum síðani 2014.

Konjunkturvísitalið er víst í mynd 9. Konjunkturvísitalið lækkaði nógv í juni í fjør, tá ið koronufarsóttin byrjaði, men síðani er konjunkturvísitalið hækkað aftur. Í januar í fjør var treystitalið 32, lækkaði síðan til -16 fyri einum ári síðan og hækkaði til 9 í januar í ár. Í síðstu kanningini er treystitalið gjørt upp til 11.

Mynd 9

Samanvigað konjunkturvísital og vísital fyri húsarhald, jan.-2006 til juli-2021



Kelda: Hagstovan.

Brúkarakanningin vísir í stuttum, at føroyski brúkarin hevur ikki verið stórvegis ávirkaður av koronufarsóttini. Treystitalið úr hesi kanningini lækkaði úr 19 til 5 í síðstu kanningini áðrenn koronufarsóttin byrjaði, fór niður á 0 fyri einum ári síðan, men er síðan komin upp á 10 til hesa kanningina. Í høvuðsheitum meta húsarhaldini, at samlaða búskaparstöðan er betri í dag enn fyri einum ári síðan og størri bjartskygni er um búskaparútlitini næstu 12 mánaðirnar í mun til undanfarnu kanningarnar.

Gongdin í fólkatálinum

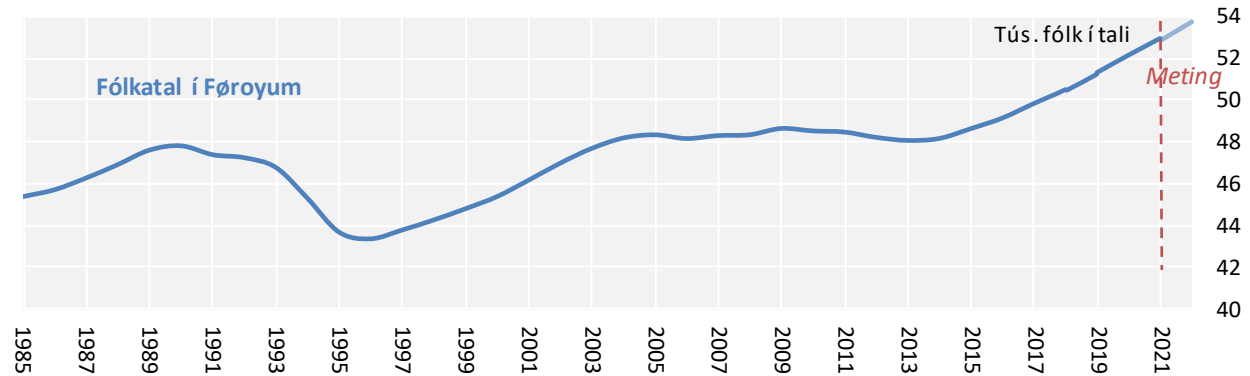
Hagtølini í sambandi við fólkatá og -flytingar stava frá landsfólkayvirlitinum og Hagstovuni. Fólkatálið fevnir sostatt um øll, sum eru skrásett at búgva fast í landinum, harundir sjálvsagt eisini tilflyttarar, sum flyta til landið og fáa fastan bústað her í tí sambandi.

Vøkstururin í fólkatálinum síðan 2014 er tekin um, at stór framgongd hevur verið á arbeiðsmarknaðinum og í búskapinum sum heild hesi árinum. Vanliga samsvara broytingar í fólkaflýtingini til og úr landinum væl við umstøðurnar á arbeiðsmarknaðinum og í búskapinum. Tvær orsøkir til góðu gongdina í fólkatálinum eru óivað, at fleiri nýggj stórv hava tikið seg upp, og at til ber at taka fleiri útbúgvingar, sum ikki hevur borið til at taka áður.

Fráflytingin er minkað stóðugt síðani tíðliga í 2013. Sambært Hagstovuni hevur fráflytingin í mun til fólkatálið ikki verið lægri enn nú, síðani regluligar skrásetingar byrjaðu í 1970'unum. Størsta orsøkin til, at fólkatálið er vaksið síðani 2014, er, at fráflytingin er minkað munandi.

Mynd 10

Fólkatal í Føroyum 1. januar, 1985-2021, meting fyri 2022

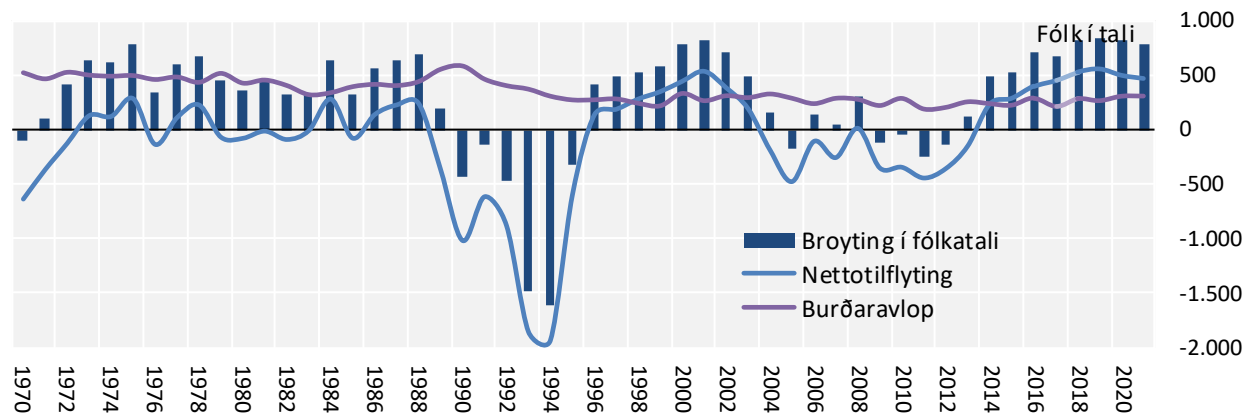


Kelda: Hagstovan.

Tilflytingin er eisini vaksin síðstu árin, men hon er ikki vaksin líka nógv, sum fráflytingin er minkað. Sambært Hagstovuni er tilflytingin tann mesta, sum hevur verið síðani síðst í 1990'unum og um aldaskiftið, tá ið búskapurin fótaði sær aftur eftir kreppuna í 1990'unum. Samanlagda úrslitið av minni fráflyting og størri tilflyting er, at nettotilflytingin er vaksin í stórum og ikki hevur verið so stór sum nú, hvørki í tali ella lutfalsliga.

Mynd 11

Broytingar í fólkatalinum, 1970 til 2021



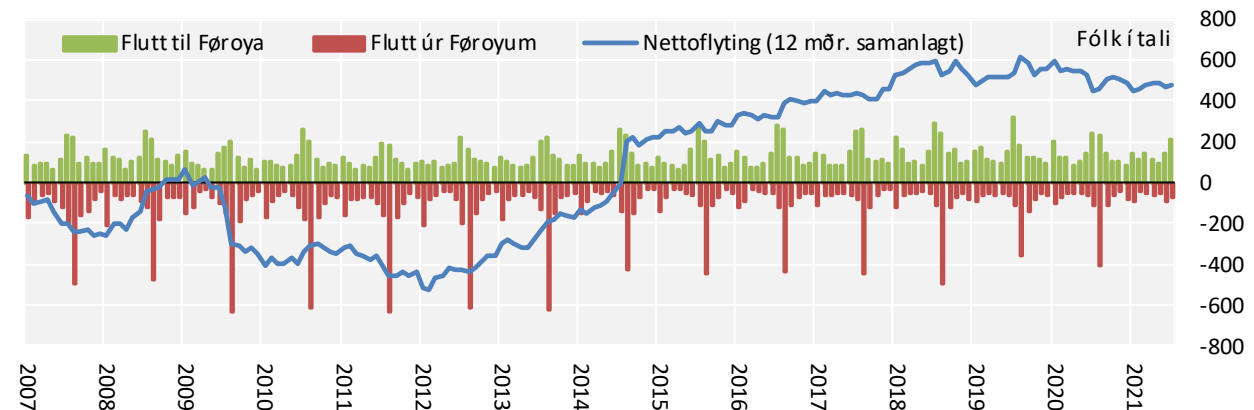
Viðm.: Tøluni fyri árið 2021 eru metingar grundaðar á jan.-jul. 2021.

Kelda: Hagstovan.

Hagtøl yvir flytingina millum Føroyar og útlond vísa, at um 60% av tilflytarunum til Føroyar koma úr Danmark (tøl fyri 2020). Um 9% koma úr øðrum Norðurlöndum, og um 20% koma úr øðrum löndum í Evropa. Hetta bendir á, at bróðurparturin av tilflytingini eru føroyingar, sum flyta aftur til Føroyar úr Danmark.

Mynd 12

Fráflyting og tilflyting til Føroyar og nettoflyting*, jan.-2007 til juli-2021



* Strikan við nettoflyting vísir nettoflyting samanlagt fyrri síðstu 12 mánaðirnar fyrri hvønn mánaða.

Kelda: Hagstovan.

Fólkatalið er vaksið stöðugt síðani 2014 og nærkast nú 54 tús. fólk. Fólkatalið er tað hægsta, sum hevur verið skrásett, sí mynd 10 og talvu 3. Hetta er fyrstu ferð síðani um aldaskiftið, at áhaldandi og javnur fólkavøkstur hevur verið fleiri ár á rað. Mynd 11 vísir árligu broytingarnar í fólkatalinum síðani 1970 við mettum tølum fyrri 2021, og mynd 12 vísir nettoflyting til landið býtt á mánaðir.

Talva 3

Fólkatalið býtt á øki í landinum, 1. aug. 2020 til 1. aug. 2021

Øki í landinum	Fólkatal 1. aug. 2020	Burðaravlop	Nettoflyting	Fólkatal 1. aug. 2021	Broyting í tali	Broyting í %
Norðuroyggar	6.258	23	52	6.333	75	1,2
Eysturoy	11.907	99	119	12.125	218	1,8
Tórshavnarøkið*	20.343	134	232	20.709	366	1,8
Streymoyarøkið annars	4.967	32	-18	4.981	14	0,3
Vágaøkið	3.382	19	14	3.415	33	1,0
Sandoyarøkið	1.287	3	23	1.313	26	2,0
Suðuroy	4.633	4	54	4.691	58	1,3
Alt landið	52.777	314	476	53.567	790	1,5

*Tórshavn, Hoyvík og Argir.

Kelda: Hagstovan.

Síðani í mars 2020 eru bæði til- og fráflytingin minkað nakað, sum hevur gjørt, at nettotilflytingin til landið hevur verið nakað lægri enn somu mánaðir í 2019. Helst hevur koronufarsóttin gjørt tað meira tvørligt og truplari at flyta millum lond, og hetta hevur óivað ávirkað bæði til- og fráflytingina í 2020 og 2021.

Fólkavøksturin, sum hevur verið síðani 2013, hevur ikki verið javnt stórur um alt landið. Fólkatalið á Sandoyggi og Suðuroyggjum hevur heldur staðið í stað síðani 2014, meðan allur fólkavøksturin hevur verið aðrastaðni í landinum. Sandoyggjin og Suðuroyggjin hava sostatt ikki fingið lut í fólkavøkstrinum, sum hevur verið í landinum síðani 2014.

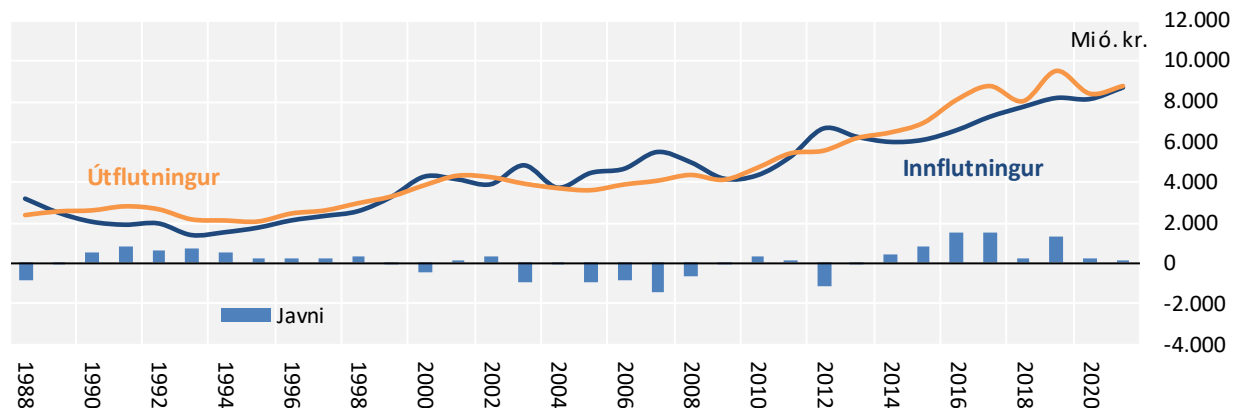
Gongdin í fólkatálinum síðstu árinum hevur havt við sær, at haldfarið í búskapinum er batnað munandi. Heldur verandi gongd fram við nettotilflyting og hækkandi fólkatálinum, fer hetta at gera avbjóðingina at betra um langtíðarhaldfarið í búskapinum lættari at loysa.

Vidurskipti við útlond, handils- og gjaldsjavni

Á mynd 13 sæst gongdin í føroyska inn- og útflutninginum síðan 1988 við mettum tølum fyri 2021. Myndin vísir, at innflutningurin er nógv ávirkaður av búskaparligu sveiggjunum í samfelagnum og serliga av innlendis eftirspurninginum. Harafturat ávirka oljuprísir innflutningin í stóran mun. Stórur innflutningur av skipum og flogfórum ella stórar íløgur okkurt árið kunnu eisini ávirka innflutningin nógv.

Mynd 13

Inn- og útflutningur, mió. kr., 1988 til 2021



Viðm.: Handilsjavni fevnir bara um vørur; tænarar eru sostatt ikki íroknaðar handilsjavnan. Metingin fyri 2021 er bygd á tíðarbilið januar-juli 2021 sammett við somu mánaðir í 2020.

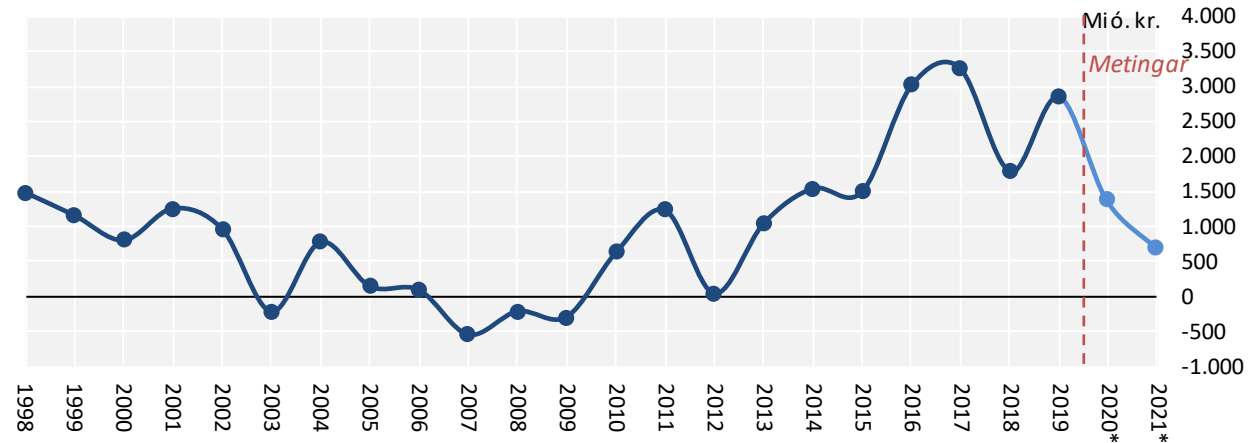
Kelda: Hagstovan.

Útflutningurin er vaksin meira stóðugt síðstu árinum, sammett við vøksturin í innflutninginum. Vøruútflutningurin er síðani 2009 vaksin úr um 4 mia. kr. til um 8,4 mia. kr. í 2020, sí mynd 13. Útflutningurin lækkaði úr um 9,5 mia. kr. í 2019 til um 8,4 mia. kr. í 2020, mest orsakað av koronufarsóttini. Fíggjarmálaráðið roknar við, at útflutningurin í 2021 hækkar nakað sammett við 2020.

Síðstu nógvu árinum hava avlop verið á føroyska gjaldsjavnanum, sí mynd 14. Uppgerðir av gjaldsjavnanum eru tókar til 2019, men við stóði í handilsjavnanum frá 2020 ber til at meta leysliga um gjaldsjavnan í 2020 og 2021, hóast metingarnar eru óvissar og skulu skiljast við fyrivarnum. Hagtølini benda á, at stór avlop hava verið á gjaldsjavnanum síðani 2013. Heldur verandi gongd fram, verður eisini avlop í ár.

Mynd 14

Rakstrarviðskifti gjaldsjavnans í mió. kr., 1998-2021



* Töluni fyrri 2020 og 2021 eru leysligar metingar og skulu skiljast við fyrirvarni.

Kelda: Hagstovan.

Avlopini á gjaldsjavnanum síðani 2013 eru í stóran mun komin av, at bítislutfallið í uttanríkishandlinum er batnað munandi. Hetta merkir, at prísir á útfluttum vörum (serstakliga á aldum laks og uppsjóvarfiski) eru hækkaðir meiri í miðal sammett við prísirnir á innfluttum vörum (til dømis prísirnir á brennievni).

Samansetingin av føroyska útflutninginum er broytt síðstu árin. Størsti parturin av útflutninginum er nú aldur laksur og makrelur. Fyri nøkrum áratíggjum síðani var størsti parturin av útflutninginum toskur. Harafturat fer størsti parturin av útflutninginum nú til Russlands, sum tað ikki er útflutt nógv til søguliga sæð. Í 2020 fóru um 23% av føroyska útflutninginum til Russlands, harav størsti parturin er laksur og makrelur.

Heimsbúskapurin

Nakað av óvissu er um gongdina í heimsbúskapinum næstu 1-2 árin. Í lötuni eru tó tekin um, at heimsbúskapurin næstu 1-2 árin fer at fóta sær aftur eftir koronukreppuna. Flestu búskaparstovnar rokna við, at heimsbúskapurin veksur um 6% í 2021 og um 5% í 2022. Stórur munur er kortini á, hvussu ymisk lond hava klárað seg gjøgnum koronukreppuna. Ein orsök er, at menningarlandini ikki hava somu atgongd til koppsetingarnar sum vestanlandini.

Metingar frá IMF og OECD benda á, at búskapurin í evruøkinum veksur um 5% í 2021 og nakað tað sama næsta ár. Koronukreppan hevði annars við sær, at búskapurin í evruøkinum minkaði 6-7% í 2020, sí talvu 4.

Hvussu skjótt heimsbúskapurin fer at fóta sær aftur, valdast millum annað, hvussu skjótt tað fer at ganga at koppseta fólk, og um nýggj frábrigdi av koronu koma fram, sum til dømis krevja broytingar í koppingarevнинum ella sum geva álvarsligari sjúkuveðkenni. Vandin fyrri nýggjum frábrigdum er til staðar, so leingi ein stórur partur av fólkinum í heiminum ikki er koppsettur. Óvissa er eisini um, hvussu leingi koppsetingarnar verja fólk ímóti at fáa koronu. Vandin fyrri

nýggjum, ógvusligum tiltökum fyri at seinka smittuspjáðing er í øllum førum minkaður munandi, so hvørt sum fleiri fólk eru koppsett.

Í talvu 4 niðanfyrri síggjast metingar frá IMF um væntaða vøxsturin í ymiskum londum næstu árin. Útlitini fyri búskaparvøxstur í 2021 eru batnað nakað síðsta hálva árið, sum millum annað kemur av figgjarpolitikkinum í USA, sum er sera stímbandi.

Talva 4

Árligur vøxstur í BTÚ í føstum prísnum 2018-2022 býtt á øki

% um árið í føstum prísnum*	2018	2019	2020	2021	2022
USA	3,0	2,2	-3,4	6,0	3,9
Evruøkið	1,9	1,3	-6,5	5,3	4,6
Bretland	1,3	1,4	-9,8	6,7	5,2
Russland	2,8	2,0	-2,5	2,7	3,4
Heimsbúskapurin	3,6	2,8	-3,4	5,7	4,5

*Uppgerðirnar eru metingar frá juli mánaði í ár og skulu skiljast við fyrivarni.

Kelda: IMF World Economic Outlook Update, juli 2021, og OECD Economic Outlook, Interim Report, sept. 2021.

Í flestu vestanlondunum hevur gingið hampiliga væl at koppseta fólk, og tamarhald er á koronufarsóttini í teimum flestu londunum. Hetta hevur gjørt tað møguligt at lata samfeløg uppafur, og ferð er komin á aftur tænavinnurnar í teimum flestu londunum.

Roknað verður við, at privata nýtslan og almennar og privatar íløgur fara at geva størstu ískoytini til vøxstur næstu 1-2 árin. Hetta kemur bæði av, at privata nýtslan hevur verið lág, síðani koronufarsóttin byrjaði í 2020, og av stórum almennum og privatum ílögum í USA og Evropa. Stjórnir í USA og Evropa hava samtykt at gera stórar almennar íløgur í millum annað undirstøðukervi fyri at stímbra búskapirnar.

Arbeidsloysið í evruøkinum er 8-9%, og roknað verður við, at tað ganga 2-3 ár, áðrenn arbeidsloysið í Evropa aftur verður á sama støði sum í 2019, áðrenn koronufarsóttin byrjaði. Stórur munur er á arbeidsloysinum í Evropa. Arbeidsloysið í Týsklandi er til dømis um 5%, meðan arbeidsloysið í Spania og Grikkalandi er um 15%. Búskapirnir í Suðurevropa og í Bretlandi vórðu nógv ávirkaðir av koronufarsóttini, sum at kalla steðgaði allari ferðavinnu har og ávirkaði tænavinnurnar nógv í 2020.

Metingar benda á, at búskapurin í USA veksur um 6% í 2021 og um 4% í 2022. Arbeidsloysið í USA er minkað støðugt úr um 9% í 2009 til um 4%, áðrenn koronufarsóttin byrjaði. Roknað verður við, at arbeidsloysið í USA verður um 6% í 2021 og um 4% í 2022.

Rentustøðið í vesturheiminum er framvegis óvanliga og søguliga lágt. Síðsta árið er prísavøxsturin vaksin í USA og Evropa, men roknað verður við, at prísavøxsturin fer at lækka aftur næsta ár. Hetta

merkir eisini, at útlit eru framvegis til lágt rentustøði næstu 1-2 árin, tó at rentustøðið kann hækka nakað sammett við verandi støði.

Miðbankarnir í USA og Evropa hava givið ábendingar um, at lága rentustøðið fer at halda fram eina tíð aftrat, millum annað tí teir rokna við, at prísvekstur fer at lækka aftur. Leiðandi rentan hjá miðbankanum í Evropa er framvegis metlág á um 0%, og miðbankin hevur eisini givið tekin um, at rentustøðið verður óbroytt, um ikki størri prísvekstur verður.

Miðbankin í Evropa hevur boðað frá, at stuðulstiltøkini, sum miðbankin setti í verk, tá ið koronufarsóttin byrjaði, halda fram eina tíð aftrat, men at stuðulstiltøkini minka nakað næstu mánaðirnar. Rentan hjá miðbankanum í USA er eisini søguliga lág, og flestu eygleiðarar rokna við, at rentan verður verandi sera lág í øllum førum til miðskeiðis í 2022. Í lötuni verður roknað við, at miðbankin í USA byrjar at hækka leiðandi renturnar frá miðskeiðis í 2022.

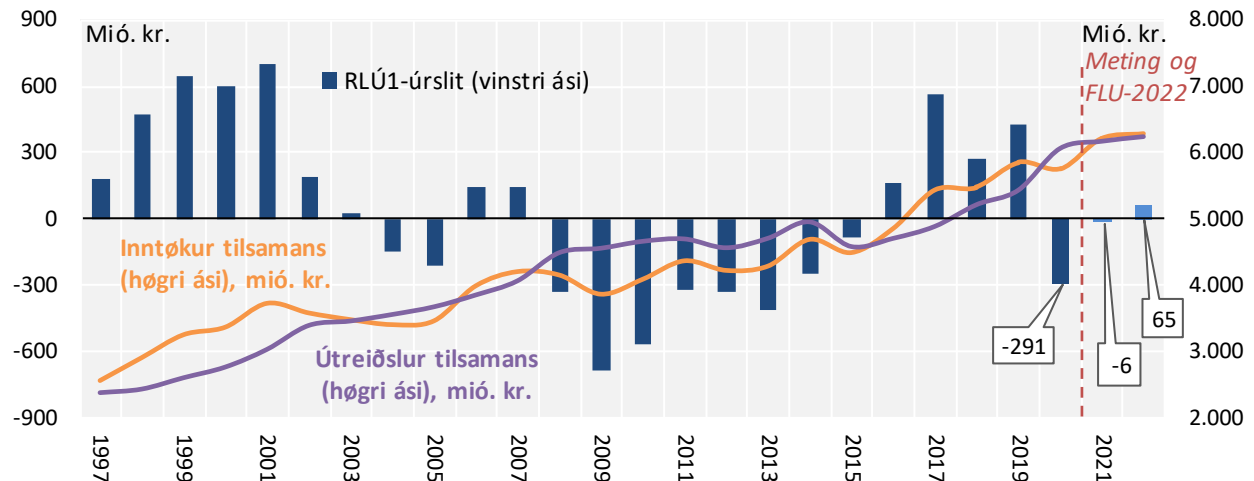
Almenn figgjarmál

Her verður stutt hugt at gongdini í úrslitinum hjá landskassanum og tí almenna sum heild síðstu árin. Hugt verður eisini stutt eftir skuldarstöðuni hjá landinum.

Mynd 15 vísir gongdina í inntökum og útreiðslum hjá landskassanum og RLÚ-úrslit síðani 1997 við mettum tølum fyri 2021 og tølum úr uppskotinum til figgjarlóg fyri 2022. Á myndini sæst, at landið væntandi hevur avlop í 2022 á um 65 mió. kr.

Mynd 15

Úrslit landskassans, mió. kr., 1997 til 2022



Viðm.: Tølini fram til og við 2020 eru roknskapartøl. Tølini fyri 2021 eru mettt tø. Tølini fyri 2022 eru úr uppskotinum til figgjarlóg.

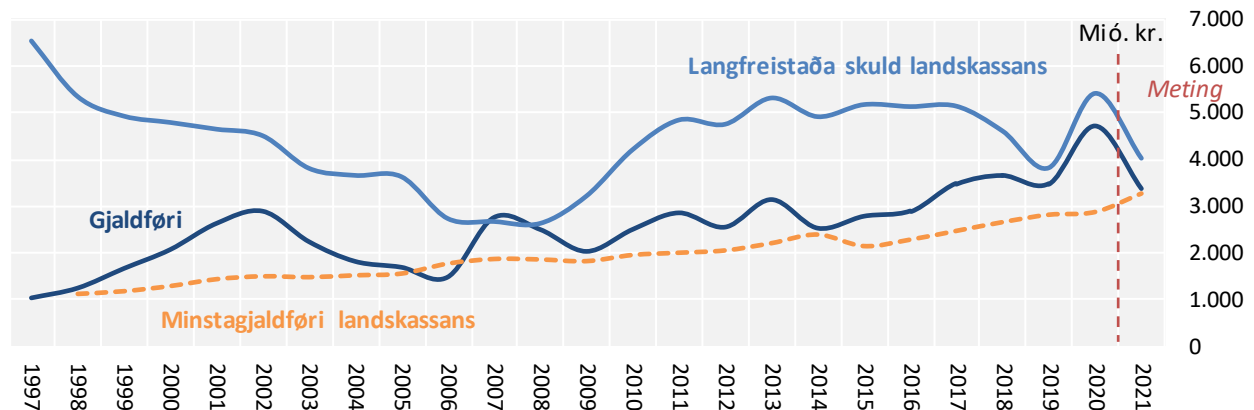
Kelda: Gjaldstovan og Fíggjarmálaráðið.

Í 2020 hevði landskassin hall á um 290 mió. kr. Fíggjarmálaráðið roknar við, at landskassin fer at hava lítið hall á um 6 mió. kr. í 2021, íroknað serstakt vinningsbýti úr BankNordik, sum betrar úrslitið hjá landinum munandi í 2021. Roknað verður síðani við avlopi aftur í 2022. Á mynd 15 sæst, at útreiðslurnar hava verið meira stöðugt hækkanði síðani 1997, meðan inntøkurnar eru vaksnar meira óstöðugt.

Inntøkurnar hjá landinum fylgja í størri mun sveiggjunum í búskapinum, meðan útreiðslurnar vaksa meira javnt og óheft at gongdini í búskapinum annars. Í 2020 vuku útreiðslurnar hjá landinum munandi skjótari enn inntøkurnar. Fíggjarmálaráðið ger vart við, at vøksturin í rakstrarútreiðslum kann ikki vera munandi størri enn vøksturin í inntökum í longri tíð, uttan at hetta ávirkar kredittvirðið hjá landinum og møguleikarnir hjá myndugleikum at reka sjálvstöðugan figgjarpolitikk.

Mynd 16

Langfreistaða skuld landskassans og innistandandi í Landsbankanum, mió. kr., 1997 til 2021



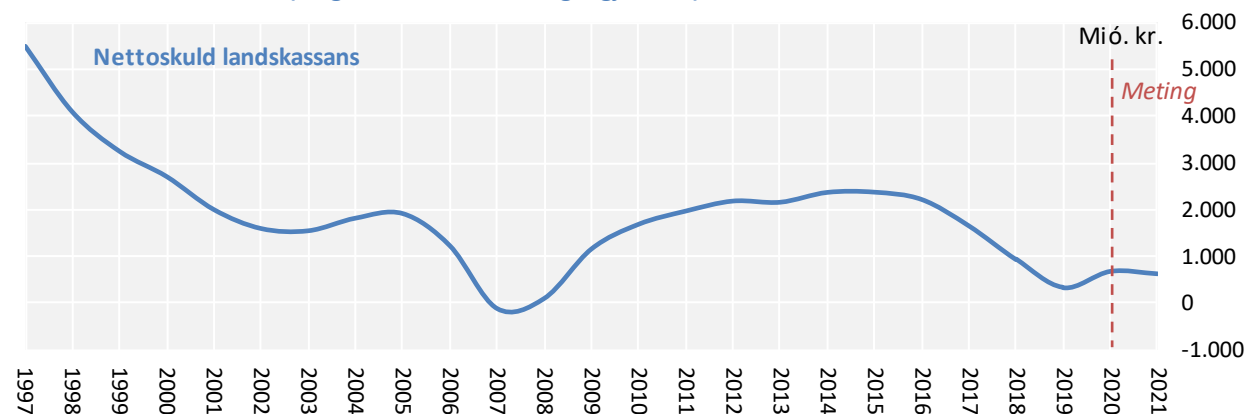
Kelda: Landsbankinn og Gjaldstovan.

Mynd 16 vísir langfreistaðu skuld landskassans og innistandandi hjá landsstýrinum í Landsbankanum (gjaldfærið). Langfreistaða skuldin er lánsbrævaskuld á 3,9 mia. kr. í september 2021. Lánsbrævaskuldin hjá landinum vaks munandi frá 2007 til 2013 orsakað av, at stór hall vóru í landskassanum hesi árin. Frá 2013 til 2019 minkaði lánsbrævaskuldin aftur.

Tá ið koronufarsóttin byrjaði í 2020 tók landsstýrið størri lánsbrævalán enn vanligt og neyðugt fyri at hava eyka tiltaksgjaldfæri undir koronufarsóttini. Lánsbrævaskuldin er lækkað aftur á sumri 2021, tá ið eitt stórt lánsbrævalán varð afturgoldið. Føroyski landskassin hevur lítila skuld sammett við flestu onnur lond í vesturheiminum.

Mynd 17

Nettoskuld landskassans (langfreistað skuld frádrigið gjaldfæri), mió. kr., 1997 til 2021



Kelda: Landsbankinn og Gjaldstovan.

Bruttoskuldin hjá landinum kann metast til um 20% av BTÚ í 2021. Harafturat hava kommunurnar um 1,4 mia. kr. í bruttoskuld tilsamans, sum svarar til um 7% av BTÚ í 2021. Almenna bruttoskuldin í londunum í ES er til sammetingar um 95% av BTÚ í miðal, meðan hon er um 40% av BTÚ í Danmark og 80-85% av BTÚ í Íslandi.

Mynd 17 vísir nettoskuldina hjá landskassanum síðani 1997. Nettoskuldin er í hesum føri uppgjørd sum langfreistað skuld frádrigið gjaldføri (innistandandi í Landskassanum umframt innistandandi á bankakontum) hjá landinum. Á myndini sæst, at nettoskuldin hjá landinum er minkað munandi síðani 2015 og hevur verið støðug síðstu tvey árin.

Kredittvirðið hjá landinum er framvegis gott

Kredittmetingarfyrtøkan Moody's dagførdi sína skuldarmeting (rating) av lánførinum hjá landsstýrinum í juni í ár. Skuldarmetingin frá Moody's av landsstýrinum er óbroytt Aa2 við støðugum útlitum fyri skuldarmetingina. Skuldarmetingin Aa2 er triðhægsta meting, sum Moody's letur. Til sammetingar kann verða nevnt, at Frakland hevur somu skuldarmeting sum Føroyar.

Landsstýrið afturrindaði í juni í ár eitt lánsbrævalán á 1,4 mia. kr. Skuldin (brutto) hjá landskassanum minkaði tá úr 5,3 mia. kr. til um 4 mia. kr. Landskassin tók í juni 2020 eitt lán á 1,6 mia. kr. fyri at fígga eitt tá væntað hall á fíggjarlógini á 1,1 mia. kr. í 2020 og eitt hall á 500 mió. kr. í 2021 orsakað av koronufarsóttini. Búskaparliga gongdin hevur tó víst seg at vera betri enn væntað varð á vári 2020. Tí var peningur tøkur at rinda skuld niður við í juni í ár.

Lánsbrævaskuldin á um 4 mia. kr. svarar til umleið 20% av BTÚ. Landskassin eigur tó tøkun pening á 3,3 mia. kr., so nettoskuldin er 700-800 mió. kr., sum svarar til um 4% av BTÚ.

Miðalgjaldførið hjá landinum higartil í ár er um 4 mia. kr., sum er væl omanfyri minstagjaldførið í 2021 á um 3,3 mia. kr.

Uppskotið til figgjarlóg fyri 2022

Talvan niðanfyri vísir inntøkur, útreiðslur og RLÚ-úrslitið í figgjarlógaruppskotinum fyri 2022. Í talvuni niðanfyri eru nettorentuinntøkur (um 16 mió. kr.) íroknaðar á inntøkusiðuni, og lögjáltanir eru íroknaðar útreiðslunum tilsamans.

Høvuðstøl í figgjarlógaruppskotinum fyri 2022	
<i>Mi. kr.</i>	2022
Inntøkur tilsamans	6.298
Útreiðslur tilsamans	6.233
RLÚ-úrslit	65

Framrokningar av inntøkum og útreiðslum

Stóru inntøkukeldurnar, vanligur landsskattur og meirvirðisgjald, eru í 2022 framroknaðar við metta vøkstrinum í ársins prísnum, sum er 3-4% í 2022. Eftir hetta er framroknað við mettum vøkstri í føstum prísnum.

Inntøkur landskassans í 2022

Inntøkurnar eru mettar til 6.298 mió. kr. netto í 2022 (íroknað mettar rentuinntøkur á um 16 mió. kr. netto). Nettoinntøkur frá skattum eru mettar til 2.772 mió. kr. Avgjöld og tollur eru mett til 3.159 mió. kr. netto. Heildarveitingin verður 642 mió. kr. Talvan niðanfyri vísir inntøkurnar í figgjarlógaruppskotinum fyri 2022.

Meting av inntøkum landskassans í 2021 og 2022					
<i>mió. kr.</i>	R-2020	FL-2021	Meting 2021	FLU-2022	Munur frá M21 til FLU22 í %
Rentur	5	12	7	16	128,6%
Skattainntøkur	2.571	2.543	2.601	2.772	6,6%
Avgjöld og tollur	2.890	2.954	3.137	3.159	0,7%
Ymsar inntøkur	38	48	202	95	-53,0%
Flytingar	-382	-357	-366	-386	-5,5%
Heildarveiting o.t.	642	642	642	642	0,0%
Tilsamans	5.762	5.841	6.223	6.298	1,2%

Útreiðslur landskassans í 2022

Útreiðslurnar verða mettar til 6.233 mió. kr. í 2022. Harav eru rakstrarútreiðslurnar 5.848 mió. kr., og lögútreiðslurnar eru 385 mió. kr.

Talvan niðanfyri vísir útreiðslurnar hjá landskassanum útgreinaðar á rakstur og lögur.

Meting av útreiðslum landskassans í 2021 og 2022					
	R-2020	FL-2021	Meting 2021	FLU- 2022	Munur frá M21 til FLU22 í %
<i>mió. kr.</i>					
Rakstur	5.538	5.570	5.740*	5.848	1,9%
Lögur	515	487	490	385	-21,4%
Tilsamans	6.053	6.056	6.230	6.233	0,0%

* Í metingini fyri 2021 skal havast í huga, at um 100 mió. kr. eru útreiðslur vegna koronufarsóttina.

Lögur í 2022

Lögukarmurinn í uppskotinum til fíggarlóg fyrir 2022 er um 385 mió. kr. umframt lögukendar útreiðslur á 71 mió. kr. Óbrúktar lögjáttanir eru eisini frá 2021, sum hava átekning soleiðis, at til ber at framflyta tær til fíggarárið 2022. Roknast kann við, at um 200 mió. kr. av óbrúktum lögjáttanum verða fluttar til fíggarárið 2022. Talvan niðanfyrir vísir, hvussu lögukarmurinn á 385 mió. kr. í uppskotinum til fíggarlóg fyrir 2022 er býttur á greinar og lögur.

Løguætlanin fyrri 2022 (mió. kr.)	
Lögur § 1. - § 12. tilsamans	384.700
§ 1. Løgtingið	0
§ 2. Løgmansfyrisingin	3.000
Umbygging í Tinganesi	3.000
§ 3. Fíggjarmál	254.500
Umvæling av almennum bygningum	22.000
Almennir bygningar, søla	-5.000
Nýggir landsvegir	89.500
Tunlar Norður um Fjall	102.000
Havnir	5.000
Asfalt- og skervverk	11.000
Strandfaraskip landsins	30.000
§ 5. Fiskivinnumál	0
§ 6. Vinnu- og umhvørvismál	7.700
Sjóvinnustýrið, bygningur	7.700
§ 7. Uttanríkis- og mentamál	22.000
Kirkjubómúrurin	1.000
Skúlatilboð til ung við breki (Rásin)	4.500
Tjóðleikhús	5.000
Hvalastøðin við Áir	2.000
Varðveiting av mentanararvinum	1.000
Miðnám á Kambsdali	2.000
Listasavn Føroya	1.500
Fróðskaparsetur Føroya	5.000

frambald...

...framhald

§ 11. Heilsumál	30.500
Medicoteknisk tól	10.300
Klaksvíkar sjúkrahús	5.000
Landssjúkrahúsið, útbygging	15.200
§ 12. Almennamál	67.000
Bústovnar o.a., bygging ella útvegan	67.000
Løgur §1 - §12 tilsamans	384.700

Játtanareftirlit í figgjarárinum 2021

Í játtanarskipanini er ásett, at saman við figgjarlógarruppskotinum skal greiðast frá játtanareftirlitinum í figgjarárinum. Her verður greitt frá játtanarligu støðuni samanlagt og fyri hvørja grein sær. Eisini verður víst yvirlit yvir, hvørjar játtanir (høvuðskontur) verða mettar at fara at víkja frá upprunaligu játtanini, tá ið figgjarárið er farið. Her verða bæði tiknar við eykajáttanir, umbidnar játtanir og játtanir, har ið mettt er, at frávik verður, tá ið figgjarárið er av.

Meting av úrsliti landskassans í 2021 sammett við figgjarlógina fyri 2021

1.000 kr.	FL-2021	Meting 2021	Frávik	Frávik (%)
Inntøkur	5.841.300	6.223.200	381.900	6,5%
Rakstrarútreiðslur	5.569.460	5.739.821	170.361	3,1%
Løguútreiðslur	486.860	489.669	2.809	0,6%
RLÚ-úrslit	-215.020	-6.290	208.730	-97,1%

Í talvuni omanfyri er víst RLÚ-úrslit fyri greinarnar 1 til 20 (vanligir postar). Fyri 2021 verður roknað við, at úrslitið (RLÚ-1) verður eitt hall á um 6 mió. kr. Á figgjarlógini fyri 2021 var roknað við einum halli á 215 mió. kr., og verður úrslitið sostatt helst omanfyri 200 mió. kr. betri enn væntað.

Rakstrarútreiðslurnar verða væntandi umleið 170 mió. kr. hægri enn mettu útreiðslurnar á figgjarlógini. Inntøkurnar verða væntandi um 382 mió. kr. hægri enn mettu inntøkurnar á figgjarlógini.

Meting av inntøkum landskassans í 2021 sammett við figgjarlógina eftir virksemisøki

1.000 kr.	R-2020	FL-2021	Meting 2021	Frávik	Frávik (%)
Rentur av skuld	-26.100	-25.900	-25.900	0	0,0%
Rentuinntøkur o.tíl.	30.552	37.600	32.600	-5.000	-13,3%
Skattainntøkur	2.568.335	2.542.800	2.601.300	58.500	2,3%
Avgjöld og tollur	2.889.634	2.954.000	3.137.000	183.000	6,2%
Ymsar inntøkur	37.610	48.000	202.400	154.400	321,7%
Flytingar	-382.373	-357.000	-366.000	-9.000	-2,5%
Heildarveiting o.t.	641.800	641.800	641.800	0	0,0%
Tilsamans	5.759.458	5.841.300	6.223.200	381.900	6,5%

Sum nevnt omanfyri, kann roknast við, at inntøkurnar verða umleið 382 mió. kr. hægri enn mettt, tá ið figgjarlógini fyri 2021 varð samtykt. Frávikini eru innan inntøkur frá avgjöldum og tolli, sum sannlíkt vera um 183 mió. kr. hægri enn mettt. Skattainntøkurnar vera væntandi umleið 59 mió. kr. hægri enn mettt í figgjarlógini. Ymsar inntøkur vera væntandi 154 mió. kr. hægri enn mettt, og flytingar verða 9 mió. kr. hægri enn mettt. Rentuinntøkur verða 5 mió. kr. lægri enn mettt í figgjarlógini.

FÍGGJARMÁLARÁÐIÐ
MINISTRY OF FINANCE

Meginorsökinnar til betraða útslitið er at inntøkurnar eru væl hægri enn roknað varð við. Inntøkurnar frá meirvirðisgjaldi verða eini 120 mió. kr. hægri, útluting frá Fíggjargrunninum umleið 150 mió. kr., felagsskattur 40 mió. kr. hægri, og kapitalvinningskattur umleið 35 mió. kr. hægri enn mett í figgjarlógini. Harumframt eru aðrar hækkingar og lækkingar.

Meting av útreiðslum landskassans í 2021 sammett við figgjarlógina eftir játtanarslagi

1.000 kr.	FL-2021	Meting 2021	Frávik	Frávik (%)
Stuðulsjáttan	288.171	336.571	48.400	16,8%
Rakstrarjáttan	3.653.878	3.750.689	96.811	2,7%
Løgujáttan	486.860	489.169	2.809	0,6%
Lógarbundin játtan	1.627.411	1.652.561	25.150	1,6%
Tilsamans	6.056.320	6.229.490	173.170	2,9%

Sammett við figgjarlógina verður roknað við hægri nýtslu á rakstrarjáttanum fyri tilsamans um 170 mió. kr.

Av størri frávikum (meirútreiðslum) innan rakstur kann nevast at eykajáttanir eru veittar uppá 21 mió. kr. til Strandfaraskip landsins, 28 mió. kr. til Landssjúkrahúsið, rakstur, og 40 mió. kr. sum stuðul til fyrirkur vegna átøk í sambandi við koronufarsóttina.

Frávikið innan lógarbundnar játtanir stavar serliga frá lestrarstuðuli, heilsutrygdarveitingum, dagpeningaskipanini, fólkapensjón og fyriritðarpensjón.

Játtanin til løgur á figgjarlógini er 487 mió. kr., og mett nýtsla 490 mió. kr. Frávikið á figgjarlógini er sostatt 3 mió. kr. Ein eykajáttan uppá 71 mió. kr. er veitt til H-bygningin á Landssjúkrahúsinum. Sí niðast “Løgujáttanareftirlitið”.

Meting av útreiðslum landskassans* í 2021 sammett við figgjarlógina eftir grein

1.000 kr.	FL-2021	Meting 2021	Frávik	Frávik (%)
§ 1 Løgtingið	66.350	64.400	-1.950	-2,9%
§ 2 Løgmanfyrisingin	43.750	43.750	0	0,0%
§ 3 Fíggjarmál	911.035	910.252	-783	-0,1%
§ 5 Fiskivinnumál	160.695	163.895	3.200	2,0%
§ 6 Umhvørvis- og vinnumál	172.922	216.347	43.425	25,1%
§ 7 Uttanríkis- og mentamál	1.312.010	1.332.747	20.737	1,6%
§ 11 Heilsumál	1.559.263	1.635.213	75.950	4,9%
§ 12 Almannamál	1.830.295	1.862.886	32.591	1,8%
Útreiðslur tilsamans	6.056.320	6.229.490	173.170	2,9%
§ 20 Inntøkur	5.841.300	6.223.200	381.900	6,5%
RLÚ-úrslit	-215.020	-6.290	208.730	97,1%

* Í talvuni eru vístar rakstrarjáttanir, løgujáttanir, lógarbundnar játtanir og stuðulsjáttanir tilsamans.

Frávikini eru nærri lýst í talvunum niðanfyrri.

Rakstrarjáttanareftirlit

Niðanfyri verður hugt nærri eftir, hvussu játtanarlaga støðan er á rakstrarjáttanum, stuðulsjáttanum og lógarbundnum játtanum á landsstýrismannaøkjunum. Løgujáttanir eru ikki við í talvunum niðanfyri. Í staðin er serstakt lógujáttanareftirlit síðst í frágreiðingini eftir rakstrarjáttanareftirlitið.

§ 1 Løgtingið

Játtanarlaga støðan í september 2021				
Høvuðs- konta	Stovnur/játtan	Játtanarslag	Frávik (<i>kr.</i>)	Viðmerking
10.1.02.	Eftirløn og bíðiløn til lögtingsmenn	Lógarb. játtan	-1.000.000	Mett frávik
10.1.03.	Løgtingsarbeiði	Rakstrarjáttan	-950.000	Mett frávik
Tilsamans			-1.950.000	

Meting av útreiðslum á § 1 í 2021 sammett við figgjarlógina fyri 2021				
<i>1.000 kr.</i>	FL-2021	Meting 2021	Frávik	Frávik (%)
Stuðulsjáttan	0	0	0	0,0%
Rakstrarjáttan	57.050	56.100	-950	-1,7%
Lógarbundin játtan	9.300	8.300	-1.000	-10,8%
Tilsamans	66.350	64.400	-1.950	-2,9%

§ 2 Løgmansfyrisingin

Játtanarlíga stöðan í september 2021				
Hövuðs- kanta	Stovnur/játtan	Játtanarslag	Frávik (kr.)	Viðmerking
11.1.02.	Løgmansskrivstovan	Rakstrarjáttan	350.000	Eykajáttan samtykt í apríl, og mett frávik
12.3.01.	Løgmaður og landsstýrið	Rakstrarjáttan	-90.000	Mett frávik
14.1.01	Ymsar útreiðslur	Rakstrarjáttan	130.000	Eykajáttan samtykt í apríl, og mett frávik
14.2.02	Dátueftirlitið	Rakstrarjáttan	210.000	Eykajáttan samtykt í apríl
Tilsamans			600.000	

Meting av útreiðslum á § 2 í 2021 sammett við figgjarlógina fyri 2021				
1.000 kr.	FL-2021	Meting 2021	Frávik	Frávik (%)
Stuðulsjáttan	5.100	5.100	0	0,0%
Rakstrarjáttan	36.650	37.250	600	1,6%
Lógarbundin játtan	0	0	0	0,0%
Tilsamans	41.750	42.350	600	1,4%

§ 3 Fíggjarmál

Játtanarlíga stöðan í september 2021				
Hövuðs- kanta	Stovnur/játtan	Játtanarslag	Frávik (kr.)	Viðmerking
11.1.03.	Fíggjarmálaráðið	Rakstrarjáttan	-400.000	Mett frávik
11.1.36.	Sáttmálaviðurskipti	Rakstrarjáttan	350.000	Eykajáttan umbiðin í september
15.1.13.	Búskaparráðið	Rakstrarjáttan	-150.000	Mett frávik
18.1.02.	Ymsar tænastumannaeftirlönir	Lógarbundin játtan	1.500.000	Mett frávik
37.6.11.	Partabróv, ymisk viðurskipti	Stuðulsjáttan	-7.000.000	Eykajáttan samtykt í apríl
38.1.02.	Landsverk	Rakstrarjáttan	4.100.000	Eykajáttan samtykt í apríl, eykajáttan umbiðin í sept.
38.1.21.	Stuðul til havnir	Stuðulsjáttan	3.000.000	Eykajáttan samtykt í apríl.
38.2.01.	Strandfaraskip landsins	Rakstrarjáttan	21.200.000	Eykajáttan samtykt í apríl, eykajáttan umbiðin í sept.
Tilsamans			22.600.000	

Meting av útreiðslum á § 3 í 2021 samanborið við figgjarlógina fyri 2021				
1.000 kr.	FL-2021	Meting 2021	Frávik	Frávik (%)
Stuðulsjáttan	53.700	49.700	-4.000	-7,4%
Rakstrarjáttan	405.085	430.185	25.100	6,2%
Lógarbundin játtan	214.050	215.550	1.500	0,7%
Tilsamans	672.835	695.435	22.600	3,4%

§ 5 Fiskivinnumál

Játtanarlíga stöðan í september 2021				
Hövuðs- kanta	Stovnur/játtan	Játtanarslag	Frávik (kr.)	Viðmerking
11.1.05.	Fiskimálaráðið	Rakstrarjáttan	-500.000	Mett frávik
31.1.06.	Vörn, tilbúgving á sjógví	Rakstrarjáttan	1.000.000	Eykajáttan umbiðin í sept.
31.1.07.	Vörn, veðurtænasta	Rakstrarjáttan	-1.000.000	Eykajáttan umbiðin í sept.
34.1.13.	Sjómannadagar	Stuðulsjáttan	-100.000	Mett frávik
34.3.01.	Havstovan	Rakstrarjáttan	900.000	Eykajáttan samtykt í apríl
34.3.01.	Havrannsóknarskip	Rakstrarjáttan	4.100.000	Eykajáttan umbiðin í sept.
34.4.22.	Flutningsstuðul	Lógarb. játtan	-100.000	Mett frávik
Tilsamans			4.300.000	

Meting av útreiðslum á § 5 í 2021 sammett við figgjarlógina fyri 2021				
1.000 kr.	FL-2021	Meting 2021	Frávik	Frávik (%)
Stuðulsjáttan	4.200	4.100	-100	-2,4%
Rakstrarjáttan	154.595	159.095	4.500	2,9%
Lógarbundin játtan	1.900	1.800	-100	-5,3%
Tilsamans	160.695	164.995	4.300	2,7%

§ 6 Umhvervis- og vinnumál

Játtanarlíga stöðan í september 2021				
Hövuðs- kosta	Stovnur/játtan	Játtanarslag	Frávik (kr.)	Viðmerking
11.1.06.	Umvhvervis- og vinnumálaráðið	Rakstrarjáttan	-400.000	Mett frávik
33.2.01.	Landbúnaðarroyndir og ráðgeving	Rakstrarjáttan	836.000	Eykajáttan samtykt í júní
37.2.04.	Endurgjald til skipasmíð	Stuðulsjáttan	4.950.000	Eykajáttan samtykt í sept.
33.2.08.	Stuðul til fyrirkur vegna átök í sambandi við Covid-19	Stuðulsjáttan	40.100.000	Eykajáttan samtykt í apríl, og mett frávik
37.2.09.	Umsiting av stuðuls- skipanum til fyrirkur vegna átök í sambandi við Covid-19	Rakstrarjáttan	1.000.000	Eykajáttan samtykt í apríl
37.4.02.	Umvhvervisstovan	Rakstrarjáttan	600.000	Eykajáttan umbiðin í sept.
Tilsamans			47.086.000	

Meting av útreiðslum á § 6 í 2021 samanborið við figgjarlógina fyrri 2021				
1.000 kr.	FL-2021	Meting 2021	Frávik	Frávik (%)
Stuðulsjáttan	61.675	106.725	45.050	73,0%
Rakstrarjáttan	102.247	104.283	2.036	2,0%
Lógarbundin játtan	0	0	0	0,0%
Tilsamans	163.922	211.008	47.086	28,7%

§ 7 Uttanríkis- og mentamál

Játtanarliga støðan í september 2021				
Høvuðs- konta	Stovnur/játtan	Játtanarslag	Frávik (<i>kr.</i>)	Viðmerking
23.1.02.	Undirvísingarstýrið	Rakstrarjáttan	3.000.000	Eykajáttan samtykt í apríl
23.1.06.	Føroyskt sum annað mál	Rakstrarjáttan	-400.000	Eykajáttan samtykt í apríl
23.2.01.	Fólkaskúlin	Rakstrarjáttan	-900.000	Eykajáttan samtykt í apríl
23.2.03.	Stuðul til fólkaskúlar	Stuðulsjáttan	900.000	Eykajáttan samtykt í apríl
23.3.05.	Miðnámsútbúgvingar	Rakstrarjáttan	-2.500.000	Eykajáttan samtykt í apríl
23.3.07.	Fritíðarundirvísing	Rakstrarjáttan	400.000	Eykajáttan samtykt í apríl
23.6.24.	ES-granskingarskrá	Stuðulsjáttan	-3.050.000	Eykajáttan umbiðin í sept.
23.7.04.	Lestrarstuðul	Lógarb. játtan	9.000.000	Eykajáttan umbiðin í sept.
23.7.05.	Lestrarlán	Stuðulsjáttan	-2.000.000	Eykajáttan umbiðin í sept.
24.1.16.	Stuðul til mentanar- økið vegna átøk í sam- bandi við Covid-19	Stuðulsjáttan	8.100.000	Eykajáttan samtykt í apríl, eykajáttan umbiðið í sept.
24.6.06.	Ítróttarsamband Føroya	Stuðulsjáttan	4.000.000	Eykajáttan samtykt í juni
Tilsamans			16.050.000	

Meting av útreiðslum á § 7 í 2021 sammett við figgjarlógina fyri 2021

<i>1.000 kr.</i>	FL-2021	Meting 2021	Frávik	Frávik (%)
Stuðulsjáttan	140.107	147.557	7.450	5,3%
Rakstrarjáttan	1.032.358	1.031.958	-400	-0,1%
Lógarbundin játtan	118.385	127.385	9.000	7,6%
Tilsamans	1.290.850	1.306.900	16.050	1,2%

§ 11 Heilsumál

Játtanarlíga stöðan í september 2021				
Hövuðs- kosta	Stovnur/játtan	Játtanarslag	Frávik (<i>kr.</i>)	Viðmerking
11.1.64.	Farsóttartilbúgving	Rakstrarjáttan	5.000.000	Eykajáttan samtykt í apríl
20.1.13.	Upplýsing um gitnaðarfyrirbirgning	Lógarb. játtan	50.000	Eykajáttan umbiðin í sept.
20.1.19.	Læknakanningar av börnum	Lógarb. játtan	50.000	Eykajáttan samtykt í sept.
20.2.03.	Heilsutrygðarveitingar	Rakstrarjáttan	9.916.000	Eykajáttan umbiðin í september
20.2.11.	Ílegusavnið	Rakstrarjáttan	600.000	Eykajáttan samtykt í apríl
20.3.04.	Landssjúkrahúsið	Rakstrarjáttan	28.430.000	Eykajáttan samtykt í apríl og eykajáttan umbiðin í sept.
20.3.10.	Klaksvíkar sjúkrahús	Rakstrarjáttan	2.345.000	Eykajáttan samtykt í apríl, og eykajáttan umbiðin í september
20.3.15.	Suðuroyar sjúkrahús	Rakstrarjáttan	1.585.000	Eykajáttan samtykt í apríl, eykajáttan umbiðin í september
20.3.19.	Serstakur sjúkrahúsheilivágur	Rakstrarjáttan	8.000.000	Eykajáttan umbiðin í sept.
20.3.23.	Umsiting av sjúklingatrygging	Rakstrarjáttan	300.000	Eykajáttan umbiðin í september
Tilsamans			56.275.000	

Meting av útreiðslum á § 11 í 2021 samanborið við fíggarlógina fyri 2021

<i>1.000 kr.</i>	FL-2021	Meting 2021	Frávik	Frávik (%)
Stuðulsjáttan	1.625	1.625	0	0,0%
Rakstrarjáttan	1.358.838	1.415.013	56.175	4,1%
Lógarbundin játtan	12.300	12.400	100	0,8%
Tilsamans	1.372.763	1.429.038	56.275	4,1%

§ 12 Almannaþáttur

Játtanarlíga stöðan í september 2021				
Hövuðs- kanta	Stovnur/játtan	Játtanarslag	Frávik (<i>kr.</i>)	Viðmerking
21.3.01.	Barnavernd	Lógarb. játtan	150.000	Eykajáttan umbiðin í sept.
21.3.06.	Barnaískoyti	Lógarb. játtan	400.000	Eykajáttan umbiðin í sept.
21.3.09.	Familjuískoyti	Lógarb. játtan	-400.000	Eykajáttan umbiðin í sept.
21.3.13.	Ættleiðingarstuðul	Lógarb. játtan	-200.000	Eykajáttan umbiðin í sept.
21.4.01.	Dagpeningaskipanin	Lógarb. játtan	1.400.000	Eykajáttan samtykt í apríl, og eykajáttan umbiðin í sept.
21.6.09.	Trívnaðartænaturn	Rakstrarjáttan	9.750.000	Eykajáttan samtykt í apríl, og eykajáttan umbiðin í sept.
21.7.01.	Almannatrygd	Lógarb. játtan	-4.800.000	Eykajáttan umbiðin í sept.
21.7.02.	Arbeidsfremjandi tiltök	Lógarb. játtan	-400.000	Eykajáttan umbiðin í sept.
21.8.01.	Fólkapensjón	Lógarb. játtan	7.300.000	Eykajáttan umbiðin í sept.
21.8.05.	Fyrítíðarpensjón	Lógarb. játtan	11.000.000	Eykajáttan umbiðin í sept.
21.8.13.	Viðbót til ávísar pensjónistar	Lógarb. játtan	1.200.000	Eykajáttan umbiðin í sept.
Tilsamans			25.400.000	

Meting av útreiðslum á § 12 í 2021 samanborið við figgjarlógina fyri 2021

<i>1.000 kr.</i>	FL-2021	Meting 2021	Frávik	Frávik (%)
Stuðulsjáttan	21.764	21.764	0	0,0%
Rakstrarjáttan	507.055	516.805	9.750	1,9%
Lógarbundin játtan	1.271.476	1.287.126	15.650	1,2%
Tilsamans	1.800.295	1.724.859	33.550	2,0%

Inntökujáttanareftirlit

Játtanarliga stöðan í september 2021				
Hövuðs- konta	Stovnur/játtan	Játtanarslag	Frávik (tús. kr.)	Viðmerking
50.2.10.	Útgoldið yvirskot frá Danmarks Nationalbank	Ógreinað	-5.000	Nýggj meting
52.1.01.	Vanligur landsskattur	Ógreinað	-22.000	Nýggj meting
52.1.07.	Felagsskattur	Ógreinað	40.000	Nýggj meting
52.1.11.	Kapitalvinningsskattur	Ógreinað	35.000	Nýggj meting
52.1.12.	Skattur av vinningi frá sölu av veiðirættindum	Ógreinað	2.500	Nýggj inntökujáttan
52.1.13.	Avgjald av kapitaleftirlönnum	Ógreinað	-4.000	Nýggj meting
52.1.25.	Arvagjöld	Ógreinað	7.000	Nýggj meting
52.2.01.	Meirvirðisgjald	Ógreinað	120.000	Nýggj meting
52.2.04.	Tollavgjöld	Ógreinað	5.000	Nýggj meting
52.2.07.	Punktgjöld	Ógreinað	18.000	Nýggj meting
52.2.10.	Lønhæddaravgjald	Ógreinað	-1.000	Nýggj meting
52.2.13.	Brennioljugjald	Ógreinað	2.000	Nýggj meting
52.2.14.	Loyvisgjald á alivinnu	Ógreinað	10.000	Nýggj meting
52.2.15.	Avgjald á fiskatilfeingi	Ógreinað	26.000	Nýggj meting

FÍGGJARMÁLARÁÐIÐ
MINISTRY OF FINANCE

52.2.16.	Framleiðsluavgjöld	Ógreinað	2.000	Nýggj meting
52.2.19.	Skrásetingargjald	Ógreinað	-5.000	Nýggj meting
52.2.22.	Vegskattur	Ógreinað	5.000	Nýggj meting
52.2.25.	Ferðaavgjald	Ógreinað	-3.000	Nýggj meting
52.2.30.	Tinglýsingargjald	Ógreinað	4.000	Nýggj meting
52.3.01.	Útluting úr Fíggjargrunninum	Ógreinað	151.000	Nýggj meting
52.3.04.	Útluting frá partafelögum og grunnum	Ógreinað	2.400	Nýggj meting
52.3.10.	Aðrar inntøkur	Ógreinað	1.000	Nýggj meting
52.5.01.	Endurrindan av keyps-MVG	Ógreinað	-10.000	Nýggj meting
52.5.04.	Endurrindan fyri DIS/FAS inntøkur	Ógreinað	1.000	Nýggj meting
Tilsamans			381.900	

Løgujáttanareftirlit

Løgukarmurin í fíggjarlógini fyri 2021 er 487 mió. kr. tilsamans. Hetta er uttan játtanir til P/F Eystur- og Sandoyartunlar, Talgildu Føroyar, KT- skipan til skúlaverkið og til Húsarhaldsskúlan, sum eftir játtanarskipanini verða tiknar við undir rakstur. Harafturat eru 142 mió. kr. fluttar fram frá undanfarnum árum, og eykajáttanir eru samtyktar fyri 74 mió. kr. Samlaða játtanin til lögur í 2021 við framfluttum játtanum og eykajáttanum er sostatt 703 mió. kr.

Roknast kann við, at umleið 490 mió. kr. verða nýttar av løgujáttanunum í 2021. Mett verður at umleið 216 mió. kr. verða fluttar fram til 2022. Torført er at meta um nýtsluna av løgujáttanum fyri alt árið, og metingarnar skulu tí skiljast við fyrivarni.

Heiti (1.000 kr.)	Flutt frá eldri árum	FL 2021	EyJ 2021	Játtan tilsamans 2021	Mett nýtsla 2021	Mett flyting til 2022
§ 1 Løgtingið	0	0	0	0	0	0
§ 2 Løgmansfyrisingin	0	2.000	0	2.000	1.400	600
Umbygging í Tinganesi	0	2.000	0	2.000	1.400	600
§ 3 Fíggjarmál	64.137	238.200	-2.000	300.337	214.817	90.520
Umvæling av almennum bygningum	0	22.000	0	22.000	22.000	0
Almennir bygningar, søla	0	-5.000	0	-5.000	0	0
Nýggir landsvegir	24.944	69.450	0	94.394	72.228	22.166
Havnir	0	11.750	-2.000*	9.750	8.750	1.000
Strandfaraskip landsins	0	7.000	0	7.000	7.000	0
Innkomuvegur Tórshavn	12.622	10.000	0	22.622	202	22.420
Innkomuvegur Runavík	13.800	10.000	0	23.800	0	23.800
Tunlar Norður um Fjall	11.134	98.000	0	109.134	90.000	19.134
Suðuroyartunnil, forkanningar v.m.	1.637	5.000	0	6.637	4.637	2.000
Asfaltverkið á Sundi	0	10.000	0	10.000	10.000	0
§ 5 Fiskivinnumál	0	0	-3.500	-3.500	-1.100	0
Søla av havransóknarskipi	0	0	-3.500*	-3.500	-1.100	0

framhald...

FÍGGJARMÁLARÁÐIÐ
MINISTRY OF FINANCE

...framhald

§ 6 Umhvørvis- og vinnumál	10.144	9.000	0	19.144	5.339	13.805
Sjóvinnustýrið, bygningur	5.139	9.000	0	14.139	5.139	9.000
Búnaðarstovan	5.005	0	0	5.005	200	4.805
§ 7 Uttanríkis- og mentamál	8.087	21.160	9.100	38.347	25.847	7.500
Skúladepil við Marknagil	7.348	0	1.200	8.548	8.548	0
Undirvísingarástýrið	0	2.000	0	2.000	500	0
Skúlatilboð til ung við breki (Rásin)	0	1.500	0	1.500	1.500	0
Tjóðleikhús	0	3.250	0	3.250	1.125	0
Hvalastøðin við Áir	0	2.000	0	2.000	2.000	0
Kirkjubømururin	0	1.000	0	1.000	1.000	0
Listasavn Føroya	0	2.900	0	2.900	1.400	0
Miðnám á Kambsdali	739	5.000	0	5.739	4.739	1.000
Tekniski skúli í Klaksvík	0	2.200	7.900	10.100	3.600	6.500
Varðveiting av mentanararvinum	0	1.000	0	1.000	1.000	0
Ítróttahøll í Sandoyrni	0	0	0	310	310	0
§ 11 Heilsumál	28.875	186.500	70.800	286.175	206.175	80.000
Medicoteknisk tól	0	10.300	0	10.300	10.300	0
Landssjúkrahúsið, útbygging	28.875	169.000	70.800	268.675	193.175	75.500
Klaksvíkar sjúkrahús	0	6.000	0	6.000	1.500	4.500
Suðuroyar sjúkrahús	0	1.200	0	1.200	1.200	0
§ 12 Almannamál	30.937	30.000	0	60.937	37.191	23.746
Bústovnar o.a.	30.937	30.000	-6.300	54.637	32.391	22.246
Sjóndepilin	0	0	6.300	6.300	4.800	1.500
Løgujáttanir tilsamans	142.180	486.860	74.400	703.440	489.669	216.171

