

2024
2023
2022
2021
2020



Fíggjarmálaráðið

Búskaparfrágreiðing II

Fíggjarlógargruppskotið 2020



FÍGGJARMÁLARÁÐIÐ
MINISTRY OF FINANCE

Innihald

Inngangur	2
Lýsing av gongdini í búskapinum	4
Almenn fíggjarmál	21
Uppskotið til fíggjarlóg fyri 2020.....	24
Inntøkur landskassans í 2020	24
Útreiðslur landskassans í 2020.....	24
Løgur í 2020	26
Játtanareftirlit í fíggjarárinum 2019.....	27
Rakstrarjáttanareftirlit	30
§ 1 Løgtingið.....	30
§ 2 Løgmansfyrisingin.....	31
§ 3 Fíggjarmál	32
§ 5 Fiskivinnumál.....	33
§ 7 Mentamál	34
§ 11 Heilsu- og innlendismál	36
§ 12 Almannamál.....	37
§ 13 Uttanríkis- og vinnumál.....	38
§ 17 Samferðslumál.....	39
Inntøkujáttanareftirlit.....	40
Løgujáttanareftirlit	42

Inngangur

Sambært § 9 í løgtingslóg nr. 42 frá 4. mai 2009 um landsins játtanarskipan skal landsstýrismaðurin í figgjarmálum, samstundis sum figgjarlógaruppskotið verður lagt fram, leggja fram frágreiðing (Búskaparfrágreiðing II), sum gjølligari lýsir og metir um innihaldið í figgjarlógaruppskotinum og greiðir frá játtanareftirlitinum í figgjarárinum.

Nýtt landsstýri tók sum kunnugt við miðskeiðis í september í ár. Orsakað av stutta skotbránum til, at uppskotið til figgjarlóg fyri 2020 skuldi latast Løgtinginum, hevur landsstýrið lagt eitt framroknað uppskot til figgjarlóg fyri Løgtingið. Inntøku- og útreiðslutøk og ætlaðar raðfestingar hjá nýggja landsstýrinum eru sostatt ikki tikin við í uppskotið til figgjarlóg.

Uppskotið til figgjarlóg fyri 2020 er tí framroknað við verandi inntøkum og lóggávu og metingum um útreiðslur á heilsu-, útbúgvingar- og almannaøkinum. Ætlanin er í staðin at arbeiða við ymiskum broytingaruppskotum í sambandi við viðgerðina av uppskotinum í Løgtingsins figgjarnevnd.

Úrslitið hjá landinum í 2018 var eitt avlop á 272 mió. kr. Heldur verandi gongd fram, fer landið sannlíkt at hava avlop í 2019 á um 300 mió. kr. Stórt trýst verður á útreiðslurnar hjá landi og kommunum næstu árinum, millum annað orsakað av broyttari fólkasamanseting og fólkatilflytingini. Eisini kann roknast við, at stóri búskaparvøxsturin síðstu 5-6 árinum fer at minka til eina meiri vanliga gongd næstu árinum.

Framrokningar av inntøkum og útreiðslum í uppskotinum eru dagfórdar og grundaðar á verandi lóggávu og bundnar raðfestingar. Inntøkurnar í uppskotinum til figgjarlóg fyri 2020 eru framroknaðar við støði í søguligum tølum fyri inntøkur og annars við støði í fyrirtreytum og lóggávu, sum er galdandi í lötuni. Inntøkurnar eru framroknaðar við ársins prísnum í 2020 og framroknaðar við fóstum prísnum árinum 2021 og frameftir.

Stórir partur av inntøkunum í figgjarlógini eru skattir og avgjöld, sum verða stýrd av búskaparligu sveiggjunum, sum eru í samfelagnum yvir tíð. Inntøkusiðan í figgjarlógini er tí fyri stóran part grundað á metingar um gongdina í búskapinum.

Útreiðslusiðan er ikki eins torfør at meta um, av tí at størsti parturin av útreiðslunum er grundaður á politiskar raðfestingar av tænastrum og veitingum, sum samtykt er, at almennu Føroyar skulu bjóða. Óvissan á útreiðslusiðuni snýr seg serliga um gongdina í rentum, gongdina í oljuprísnum og um úrslitini av lønarsamráðingunum á almenna arbeiðsmarknaðinum.

Sum grundarlag undir metingunum um búskaparvøxstur næstu árinum verða brúkt søgulig tøl, vitan um búskapargongdina síðstu árinum og vitan um gongdina innan ymisk tjóðarbúskaparlig vísitøl. Eisini verða metingar hjá Búskaparráðnum og ymiskum altjóða stovnum brúktar sum partur av grundarlagnum at meta um búskaparvøxsturin og inntøkurnar hjá landinum næstu árinum.

Eisini skal viðmerkjast, at í framrokningunum er lagt upp fyri serligum viðurskiftum í ávísam vinnugreinum, har ið umstøðurnar tala fyri tí. Í fyrirtreytunum fyri 2020 verður vøxsturin í BTÚ mettur til 3-4% (ársins prísir). Metingin hjá Fíggjarmálaráðnum er grundað á eina varsemisreglu.

Skattir, ið eru grundaðir á inntøku og nýtslu, til dømis vanligur landsskattur og meirvirðisgjald, verða í fyriritreytunum settir at fylgja á leið sama vøkstri sum BTÚ, ella um 3% í 2020 og árinum eftir. Tó eru gjørdar serligar metingar út frá fyriritreytunum fyri játtanina á teimum inntøkujáttanum, har tað verður mettt neyðugt, og har, ið umstøðurnar tala fyri tí.

Fyriritreynar fyri framskrivingunum av rentuútreiðslunum eru metta gongdin í landskassaskuldini og útlitini fyri rentugongdini komandi 1-2 árinum.

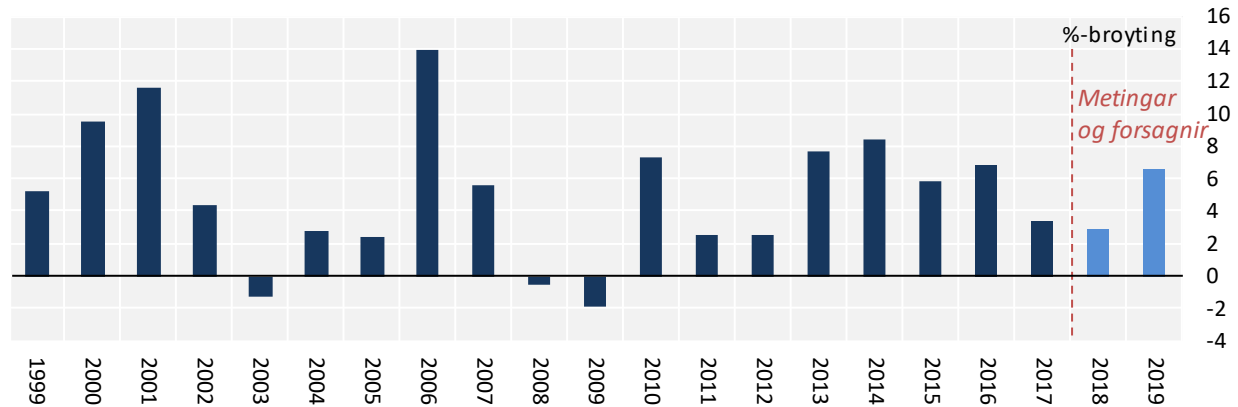
Frágreiðingin er sett soleiðis saman, at fyrst er stutt lýsing av gongdini í føroyska búskapinum og í altjóða búskapinum. Síðani er ein lýsing av fíggarlógarruppskotinum fyri 2020. At enda er frágreiðing um játtanarligu støðuna í ár, samanlagt og fyri hvørja grein sær. Her eru bara tiknar við tær rakstrar-, løgu- og inntøkujáttanir, sum verða mettar at víkja frá upprunaligu játtanini, tá ið fíggarárið endaliga er gjørt upp.

Lýsing av gongdini í búskapinum

Stór framgongd hevur verið í føroyska búskapinum síðani 2012, og framgongdin er hildin fram í ár. Vøxturin tók av álvara dik á seg í 2013 og hevur staðið við síðan. Fíggjarmálaráðið roknar kortini við, at vøxturin, sum frálíður, fer at hæsa nakað av og gerast meira vanligur næstu 1-2 árin. Í mynd 1 niðanfyri síggjast metingar av gongdini í bruttotjóðarúrtøkuni síðstu árin. Væntaði vøxturin í 2019 er eisini vístur í myndini.

Mynd 1

Bruttotjóðarúrtøka í ársins prísnum, broyting í % um árið, 1999-2019



Viðm.: Tølini fyri 2018 og 2019 eru fyribils metingar og forsagnir og skulu takast við fyrivarni.

Kelda: Hagstovan, forsagnir frá Búskaparráðnum og metingar hjá Fíggjarmálaráðnum.

Sambært metingum hjá Búskaparráðnum og Hagstovuni hækkaði bruttotjóðarúrtøkan (BTÚ) í ársins prísnum um 3% í 2018. Fíggjarmálaráðið roknar við, at BTÚ í ársins prísnum veksur 6-7% í ár og 3-4% í 2020.

Metingarnar eru grundaðar á eina varsemisreglu og yvirhøvur á ta óvissu, sum knýtir seg at tílíkum forsøgnum um gongdina í framtíðini. Eins og greitt verður frá niðanfyri, eru fleiri óvissur um gongdina næstu árin, sum tala fyri, at ein varsemisregla eigur at verða nýtt í sambandi við tílíkar forsagnir og metingar.

Óvissa er millum annað um Brexit, og um Bretland fer úr ES-samstarvinum uttan at hava gjørt avtalur við ES um tollsamgongu, fríhandilssáttmála, markið millum Írland og Norðurírlend og onnur týðandi mál. Enn er ikki greitt, um Bretland fer úr ES síðst í oktober í ár, ella um avtala verður gjørd um nýggja dagfesting og freist. Heldur ikki er greitt, um nøkur skiftistíð verður galdandi eina tíð, eftir at Bretland er farið úr ES.

Bretland er millum stóru útflutningsmarknaðirnar hjá føroysku fiskivinnuni, og nakað av aldum laks er eisini útflutt á bretska marknaðin síðstu árin. Hóast føroyskir myndugleikar hava avtalað handilssáttmála við ES, sum kemur í gildi, tá ið Bretland er farið úr ES, kann føroyski búskapurin verða raktur, um til dømis keypiorkan minkar í Bretlandi, ella um bretska pundíð lækkar.

Roknast kann við vanligari vøstri næstu árin

Fleiri viðurskifti hava stímbrað búskapin síðstu árin og hava gjørt sítt til framgongdina í búskapinum. Føroyski fiskiskapurin eftir uppsjóvarfiski er vaksin munandi, og stórar íløgur eru gjørdar í móttøkuorku og víðaríframløslu á landi. Gongdin í alivinnuni hevur eisini verið serstakliga góð síðstu árin. Land og kommunur hava eisini gjørt stórar íløgur síðstu árin.

Fíggjarmálaráðið hevur í nøkur ár roknað við, at óvanliga stóri vøksturin síðani 2012 fór at hæsa av, og at vøksturin fór at gerast meira vanligur, sum frálíður. Fíggjarmálaráðið roknar framvegis við, at vøksturin fer at vera meiri vanligur í 2020 og 2021. Tekin síggjast ikki um, at vøksturin er hæsaður av í 2019.

Fólkatilflytingin til landið er methøg, og fyríbils bendir einki á, at tilflytingin ella fólkavøksturin fara at hæsa av í bræði. Fyri føroyska búskapin er tað eitt sera gott tekin, at tilflyting er til landið, og at fólkatalið veksur. Metstóra tilflytingin av fólki og góða gongdin á arbeiðsmarknaðinum benda á, at búskaparvøksturin kann halda fram næstu árin, tó at ferðin á vøkstrinum møguliga verður minni sammett við síðstu 4-5 árin.

Føroyski búskapurin er framvegis stímbraður av óvanliga lágum rentustøði, og hetta er galdandi um allan Vesturheimin. Í løtuni eru ikki útlit til, at altjóða rentustøðið hækkar stórvegis næstu 1-2 árin. Rentustøðið kann sjálvsagt hækka nakað úr verandi óvanliga lága støði, men forsagnir benda ikki á, at rentustøðið fer at hækka serstakliga nógv.

Síðsta árið eru oljuprísir samanumtikið lækkaðir nakað. Koma ógvusligar príshækkingar á olju fyri næstu árin, fer hetta at skala búskaparvøksturin í Føroyum og í øðrum londum, sum innflyta nógva olju. Brennivni er um 15% av føroyska innflutninginum.

Føroyska bruttotjóðarúrtøkan er vaksin úr um 188 tús. kr. fyri hvønn íbúgva í ár 2000 til mettar um 390 tús. kr. fyri hvønn íbúgva í 2019. Hetta er á leið á sama stigi sum í okkara grannalondum Danmark og Íslandi. Um ár 2000 var bruttotjóðarúrtøkan fyri hvønn íbúgva 20-25% hægri í Danmark og Íslandi, sammett við í Føroyum. Í Danmark var bruttotjóðarúrtøkan mett til 384 tús. kr. fyri hvønn íbúgva í 2018, og í Íslandi var bruttotjóðarúrtøkan mett til um 400 tús. kr. fyri hvønn íbúgva í 2018.

Fløskuhálsar og trot á arbeiðsmegi í þortum av búskapinum

Ábendingar eru um fløskuhálsar og trot á arbeiðsmegi, serstakliga innan byggivinnuna og aðrar handverksvinnur. Byggivinnan er vaksin sera nógv síðani 2013, úr um 1500 løntakarum til um 2400 løntakarar. Løntakaratalið í byggivinnuni er nú væl hægri enn miðskeiðis í 2008, tá ið nógva virksemsi eisini var í byggivinnuni.

Sambært konjunkturbarometrinum, sum Hagstovan ger upp, sigur bróðurparturin av fyrítøkunum í byggivinnuni frá, at trot á arbeiðsmegi er størsta avmarkingini fyri at vaksa meira um framleiðsluna.

Í summum vinnugreinum, millum annað í byggivinnuni, innflyta fyrítøkur arbeiðsmegi fyri at hava mogleika at nækta eftirspurninginum. Fyri føroyska búskapin er gott, at fyrítøkur kunnu fáa

hendur á arbeiðsmegi úr øðrum londum, tá ið torført er at fáa hendur á neyðugu arbeiðsmegini í landinum. Hetta tekur nakað av trýstinum á arbeiðsmarknaðinum, tá nógv virkseml er, og minkar um vandan fyri, at fløskuhálsar taka seg upp.

Tekin síggjast eisini um fløskuhálsar á bústaðarmarknaðurin í miðøkinum og í størri bygdunum. Bústaðarmarknaðurin kring alt landið hevur verið undir stórum trýsti síðani 2014, tá ið stóra tilflytingin byrjaði. Hetta sæst millum annað aftur í stórum hækkingum í sethúsaprísnum sambært uppgerðum hjá Betri Banka, sí mynd 3.

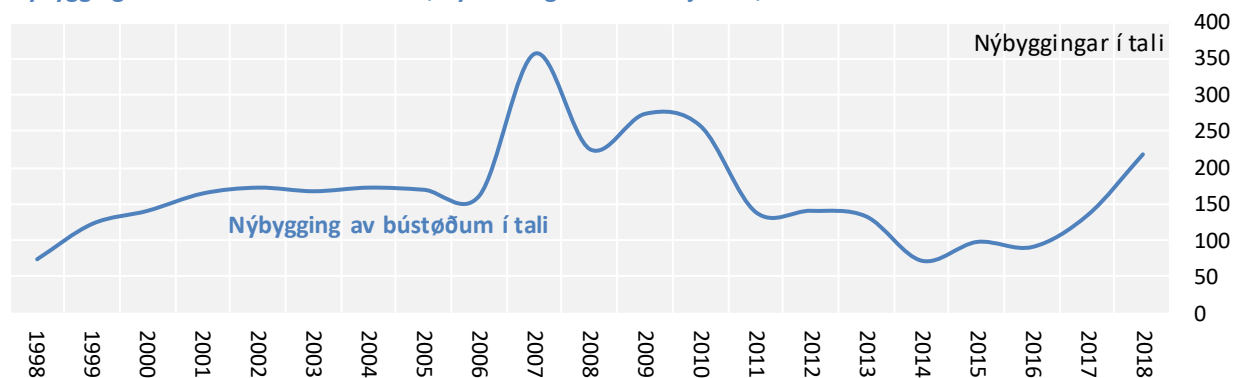
Størstu príshækkingarnar hava verið í høvuðsstaðarøkinum, men síðsta árið eru sethúsaprísir eisini hækkaðir nógv í størri bygdunum í landinum. Ein orsök kann vera, at koyrandi verður í Eysturoyartunlinum um eitt gott ár, og at sethúsaprísir tí eru hækkaðir nógv ymsastaðni í Eysturoynni. Høvuðsorsøkin til trýstið á sethúsamarknaðin er óivað tilflytingin síðani 2014, og at fáar bústaðareindir eru bygdar síðstu umleið 5 árin, sammett við ta tilflyting og fólkaøksturin, sum hava verið.

Skrásettar nýbindingar í elkervið hjá SEV benda á, at frá 2013 til 2017 vórðu bygdar um 100 nýggjar bústaðareindir um alt landið árliga, sí mynd 2. Í 2018 vórðu síðani bygdar omanfyri 200 nýggjar bústaðareindir, og í 2019 verða helst eisini bygdar omanfyri 200 nýggjar bústaðareindir. Tølini fevna um sethús, raðhús og íbúðir.

200 nýggjar bústaðareindir um árið eru ov fáar eindir til at nøkta tørvin á nýggjum bústøðum, tá ið nettotilflytingin til landið er um 600 fólk, sum hon hevur verið síðstu trý árin. Harafturat er neyðugt at byggja nýggjar bústaðareindir, so hvørt sum verandi bústaðir eldast og vera ótíðarhóskandi.

Mynd 2

Nýbygging av bústøðum um alt landið, nýbindingar í kervið hjá SEV, 1998-2018



Viðm.: Myndin visir nýbindingar í kervið hjá SEV um alt landið. Tølini fevna um sethús, raðhús og íbúðir.

Kelda: Hagstovan.

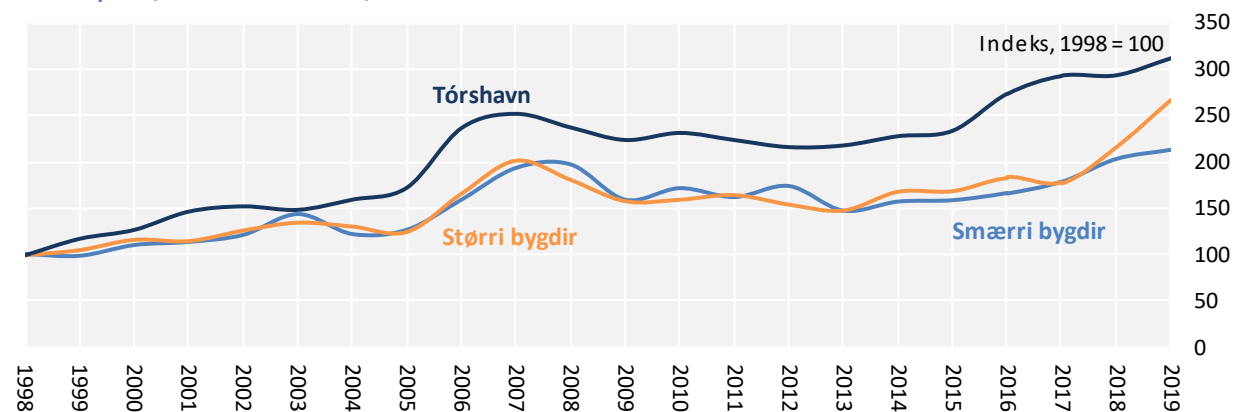
Í lötuni veksur fólkatalið í landinum umleið 850 fólk um árið, sum svarar til 1,5-2% um árið. Nettotilflytingin er um 600 fólk um árið. Við verandi fólkaøkstri kann tørvin á nýggjum bústøðum í landinum metast til í minsta lagi 300-500 bústaðareindir um árið. Av mynd 2 er greitt, at sammett við tørvin, verða framvegis bygdar ov fáir nýggir bústaðir í landinum.

Harafturat sæst ein gongd í øllum londunum í Vesturheiminum, har ið færri fólk vera fyrri hvørt húski. Hetta fer væntandi at gera tørvin á nýggjum og serliga smærri bústøðum størri næstu mongu árin.

Ein orsök til, at lutfalsliga fáar bústaðareindir eru bygdar síðstu árin er, at somikið nógv av øðrum byggivirksemi hevur verið í landinum, stórar almennar byggiverkætlanir, vinnubygningar og líknandi, at byggifyritøkur hava ikki havt móguleika ella tøka arbeiðsorku at fara undir aðrar verkætlanir, harundir bygging av vanligum sethúsum, íbúðum og øðrum bústøðum.

Mynd 3

Sethúsaprísir, indeks 1998 = 100, 1998 til 2019



Viðm.: Sethúsaprísir eru úr uppgerðini hjá Betri Banka. Sethúsaprísir fyrri 2019 eru fyrri ársfjórðing 2019. Onnur tøl eru ársmiðal. Tølini eru í ársins prísnum og leggja ikki upp fyrri prís- og lønarvøkstri í tíðarskeiðnum.

Kelda: Hagstovan og Betri Banki.

Mynd 3 omanfyri vísir gongdina í sethúsaprísnum í landinum síðani 1998. Fleiri orsøkir kunnu vera til, at sethúsaprísir hækka. Høvuðsorsøkin er helst, at inntøkurnar í samfelagnum stöðugt hækka, og at fólk soleiðis fáa meira tiltøkupening og tí kunnu taka størri lán. Ein onnur orsök er fólkaøksturin og tilflytingin síðstu árin, og at ikki hevur verið bygt samsvarandi av nýggjum bústøðum.

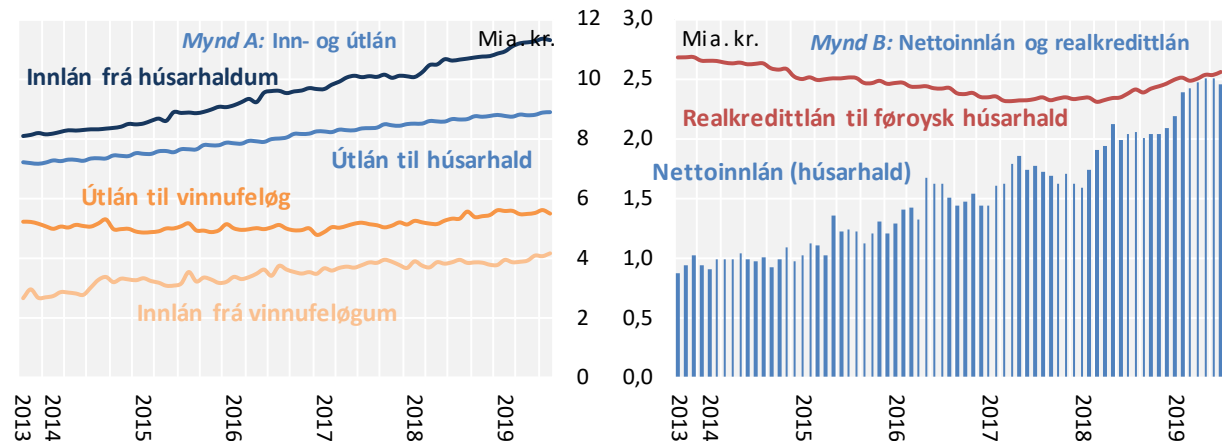
Til ber ikki at staðfesta ovhiting í búskapinum, hóast tekin eru um fløskuhálsar

Hóast stóran búskaparvøkstur síðstu nógvu árin, metir Fíggjarmálaráðið ikki, at til ber at staðfesta, at føroyski búskapurin sum heild er ovhitaður, ella at verandi gongd er ikki haldfør. Trupulleikarnir av fløskuhálsnum, sum síggjast í lötuni, tykjast vera avmarkaðir til ávísar vinnugreinar og móguliga til ávís øki í landinum heldur enn at ávirka allan búskapin sum heild.

Eins og greitt frá omanfyri, er ein fløskuhálsur í búskapinum á sethúsa- og íbúðamarknaðinum, har bústaðir vanta kring alt landið eftir um 5 ár við stórum fólkaøkstri. Hetta hevur havt við sær stórar prishækkingar á íbúðum og sethúsum kring alt landið.

Mynd 4

Inn- og útlán til húsarhald í Føroyum, føroyskir peningastovnar, mia. kr., sept.-2013 til juli-2019



* Nettoinnlán í mynd B er munurin millum inn- og útlán í mynd A.

Kelda: Hagstovan.

Sambært Hagstovuni veksur innflutningurin til beinleiðis húsarhaldsnýtsla í lötuni um 2% árliga. Hetta er lítil vøkstur í innflutninginum til beinleiðis húsarhaldsnýtslu, sammeta vit til dømis við 2006 ella 2007, tá ið nógv ferð eisini var á búskapinum.

Ógvusligur útlánsvøkstur sæst ikki í landinum, sí mynd 4. Bruttoútlán frá føroyskum peningastovnum til húsarhald í Føroyum eru til dømis at kalla óbroytt síðsta árið. Útlán til vinnukundar eru vaksin um 5% síðsta árið. Útlánsvøxturin talar tí ímóti, at talan er um lánifiggjaðan vøkstur, sum vit sóu árin frammanundan figgjar- og búskaparkreppuna, sum byrjaði í 2008.

Kortini er greitt, at heldur verandi gongd fram í fleiri ár, er vandi fyri, at stórar kostnaðar- og lønarhækkingar í ávísam vinnugreinum og á ávísam marknaðum fara at spjaða seg til aðrar partar av búskapinum.

Skuldin hjá húsarhaldum og vinnufyrirøkum er ikki vaksin serstakliga nógv síðstu árin. Innlán hjá húsarhaldum og vinnufyrirøkum eru vaksin meira enn útlánini síðstu tvey árin. Gongdin í inn- og útlánum úr føroyskum peningastovnum til húsarhald í Føroyum sæst í mynd 4.

Realkredittlán, sum føroysk húsarhald taka úr donskum realkredittfeløgum, vóru rættiliga støðug frá 2015 til 2018. Síðsta árið eru realkredittlánini kortini aftur vaksin munandi, sí høgurmegin á mynd 4. Ein orsök er helst, at síðsta hálva árið er rentan á realkredittlánum lækkað munandi, og hetta hevur síðani gjørt realkredittlánini meira kappingarfør mótvegis bankalánum.

Skuldin hjá føroyskum húsarhaldum og vinnufyrirøkum er ikki høg, sammett við privata skuld í øðrum londum í Vesturheiminum. Bruttoskuldin hjá føroyskum húsarhaldum kann metast til umleið 55% av BTÚ. Bruttoskuldin hjá húsarhaldum í Danmark og Noregi er til dømis væl omanfyri 100% av BTÚ, meðan skuldin hjá húsarhaldum í Íslandi er 75-80% av BTÚ.

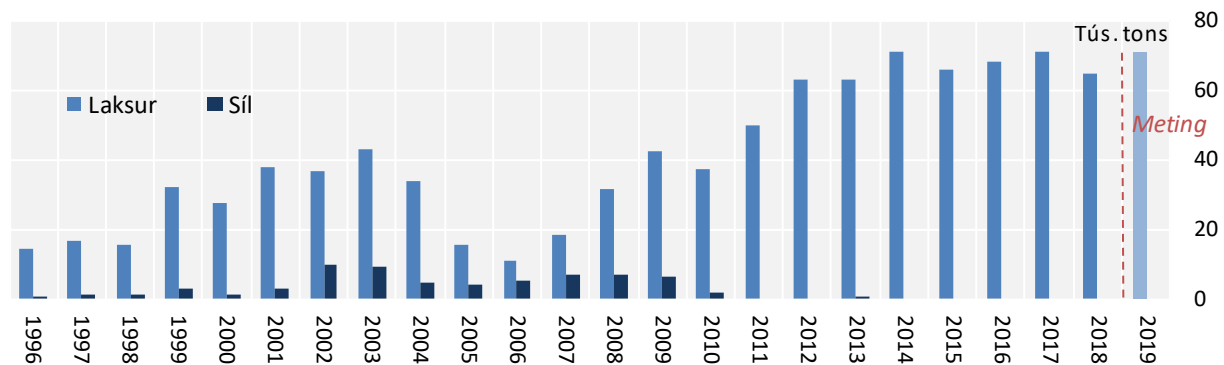
Samanumtikið bendir nógv á, at framgongdin í búskapinum síðstu árinum hevur verið haldfør og grundað á vaksandi framleiðslu og hækkandi inntøkur heldur enn at vera lánifiggjað framgongd.

Gongdin er framvegis góð í alivinnuni

Mynd 5 vísir gongdina í alivinnuni síðstu árinum. Á myndini sæst tøkun av alifiski í krugdari vekt. Tøkan av alifiski er vaksin úr um 40 tús. tons í 2009 í um 70 tús. tons í 2019 í krugdari vekt. Tøkan er sostatt vaksin um 75% síðani 2009. Sama tíðarskeið er útflutningsvirðið á alifiski vaksið úr um 1,2 mia. kr. í um 3,9 mia. kr. í 2017 og nakað minni í 2018 og 2019 orsakað av lægri prísnum. Útflutningsvirðið er sostatt vaksið um 200% síðani 2009. Av hesum sæst, at framgongdin fyri ein stóran part er komin av hækkandi prísnum.

Mynd 5

Tøka av aldum laks og sílum, skift á ár, 1996 til 2019



Viðm.: Tøkan er í krugdari vekt í tonsum.

* Tøkan í 2019 er mett grundað á fiskagoymsluna primo mars 2019, stóddarbýtið á fiskagoymslu, og tøkuhagtøl í 2019.

Kelda: Hagstovan og Sp/F Avrik v. Rúna Dam.

Prísirnir á aldum laks hækkaðu serliga í 2013 og aftur eitt vet í 2014 og 2015. Góða prísingongdin síðstu árinum hevur havt við sær, at miðalprísurin á útfluttum aldum laks úr Føroyum er hækkaður frá um 31 kr./kg. í 2012 til um 58 kr. kg. fyrra hálvár 2019.

Nevnast kann, at altjóða laksaprísirnir eru lækkaðir munandi higartil í ár. Sambært *fishpool* prísvisitalinum eru prísirnir til dømis lækkaðir frá um 7,5 EUR fyri kg. í mars og apríl til um 4,5 EUR fyri kg. í september. Líknandi prislækking á altjóða marknaðinum var eisini í 2018. Móti endanum av 2018 og fyrstu mánaðirnar í 2019 hækkaðu prísirnir tó aftur á aldum laks. Torført er at meta um prísingongdina frameftir. Í øllum førum er greitt, at eftirspurningurin eftir aldum laks og øðrum dygdargóðum matvørum er støðugt hækkandi um tað mesta av heiminum.

Útflutningsvinnurnar og útlendis eftirspurningurin hava givið stórt ískoyti til búskaparvøksturinum síðstu árinum. Roknast kann við, at næstu 1-2 árinum fer innlendis eftirspurningurin at geva eitt størri ískoyti til búskaparvøksturinum. Til dømis eru fleiri av føroysku kvotunum á fjarleiðum minkaðar síðstu 1-2 árinum, og torført er at meta um, hvussu stórar kvoturnar vera næstu 1-2 árinum. Her kann eisini verða nevnt, at Bretland helst verður at rokna sum nýtt strandaland í sambandi við uppsjóvarfisk, tá ið Bretland fer úr ES.

Roknast kann við, at útflutningsvirðið á alifiski veksur nakað næstu 1-2 árinum. Alifyritøkurnar hava gjørt stórar íløgur í smoltstöðirnar á landi. Íløgurnar fara væntandi at hava við sær, at miðalstöddin á útsettum smoltum veksur frá 200-300g til góð 500g innanfyri fá ár. Hetta fer síðani væntandi at hava við sær, at til ber at stytta framleiðslutíðina í sjónum frá góðum 16 til góðar 12 mánaðir.

Roknast kann tí við, at samlaða framleiðsluorkan í landinum av aldum laks kann hækka um 20-25% næstu fáu árinum, av tí at meira kann setast út av fiski, tá ið framleiðslutíðin á sjónum verður styttri. Hetta fer sannlíkt at hava við sær, at samlaða framleiðslan (tøkan) kann hækka frá verandi 70-80 tús. tons í krudari vekt til út við 100 tús. tons í krudari vekt næstu fáu árinum.

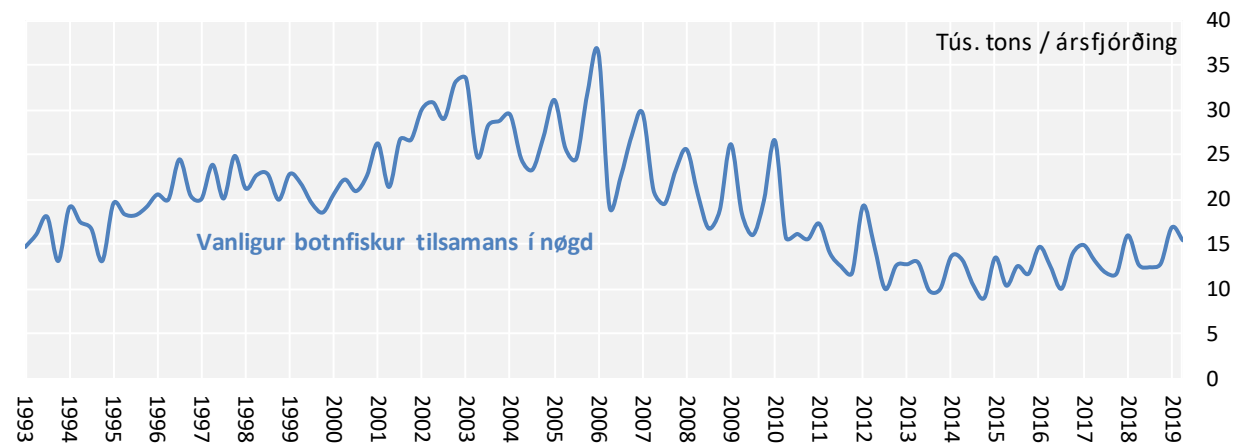
Fíggjarmálaráðið roknar samanumtikið við, at innlendis eftirspurningur (húsarhaldsnýtsla, privat og alment ílóguvirksemi, almenn nýtsla og tílíkt) í størri mun enn útlendis eftirspurningur fer at stímbra undir búskaparvøksturinum næstu 1-2 árinum.

Møguliga frægari útlit fyri fiskiskapin eftir botnfiski

Avreiðingar av botnfiski fiskaður undir Føroyum eru framvegis smáar, sí mynd 6. Sambært stovnsmetingum og yvirlitstrolingum hjá Havstovuni komu toskur og hýsa fyr seg aftur í 2017 eftir eitt søguliga langt tíðarskeið við fiskaloyvi. Orsøkin til framgongdina hevur helst verið ein samanrenning av færri brúktum fiskidøgum og góðum náttúrumstøðum, so sum gróðri í havinum og nøgd av nebbasild.

Mynd 6

Føroyska feskfiskaveiðan eftir botnfiski í nøgd*, býtt á ársfjórðingar, tús. tons, 1993Q1 til 2019Q2



* Tølini vísa veiðina, sum verður skrásett um avreiðingarskipanina og í avreiddari vekt. Í avreiðingunum er allur fiskiskapur hjá føroyskum skipum og bátum á føroyskum sjóøki, føroyska feskfiskaveiðan í íslenskum sjóøki og fiskiskapurin á Flemish Cap. Uppsjóvarfiskur er ikki við í uppgerðini.

Kelda: Hagstovan.

Á mynd 6 sæst, at avreiðingarnar av botnfiski um avreiðingarskipanina síðstu 4-5 árinum hava verið lægri enn í kreppuárunum í 1990'um. Við í mynd 6 verða taldar avreiðingar av fiski fiskaður á Flemish Cap og undir Íslandi.

Úrslitin frá yvirlitstrolingini í august í ár benda á, at tann góða gongdin fyri tosk og hýsu er vend til eina niðurgongd, hóast nógv framvegis er til av báðum fiskasløgunum. Ein bati er møguliga, at tað er nógv til av smáum toski.

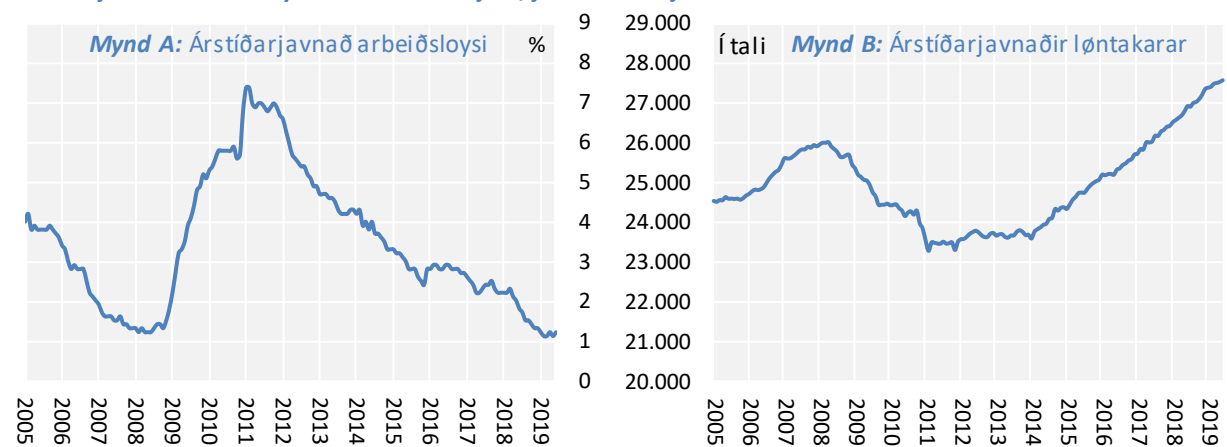
Roknast kann við, at ískoytið til búskaparvøxsturin frá fiskiskapinum eftir botnfiski á fjarleiðum, serstakliga í Barentshavinum og á Flemish Cap, verður at kalla óbroytt næstu 1-2 árin. Nevnast kann eisini, at fiskivinnan á heimaleiðunum, sum serliga roynir eftir botnfiski, hevur havt minkandi týdning í búskapinum síðstu 10-15 árin.

Gongdin á arbeiðsmarknaðinum

Føroyski arbeiðsmarknaðurin tykist at vera sera væl fyri. Skrásetta arbeiðsloysið í landinum var 1,1% í juni, sum er metlág. Talið av løntakarum er eisini tað hægsta, sum hevur verið skrásett í landinum, og táttar nú í 28 tús. løntakarar. Arbeiðsloysið er lækkað støðugt frá um 7,5% tíðliga í 2011 til 1,1% í juni 2019. Á mynd 7 niðanfyri sæst gongdin í arbeiðsloysinum og løntakaratalinum.

Mynd 7

Árstíðarjavnnað arbeiðsloysi í % av arbeiðsfjöld, jan.-2005 til juli-2019



Kelda: Hagstovan.

Arbeiðsloysið er lágt í øllum landinum. Nevnast kann tó, at arbeiðsloysið er omanfyri 3% í Suðuroynni, sum er nakað hægri enn í øðrum økjum. Síðsta árið ella so er arbeiðsloysið vordið meiri javnt lágt um alt landið, og arbeiðsloysið í Suðuroynni er eisini minkað síðsta árið eins og aðrastaðni í landinum. Talið av løntakarum hækkar um 2% árliga í lötuni og táttar nú í 28 tús. fyri fyrstu ferð, sí mynd 7. Talva 1 vísir løntakarar í juni síðani 2016 eftir høvuðsvinnugreinum.

Talva 1

Løntakarar í juni eftir vinnubólkum, 2016-2019, fólk í tali

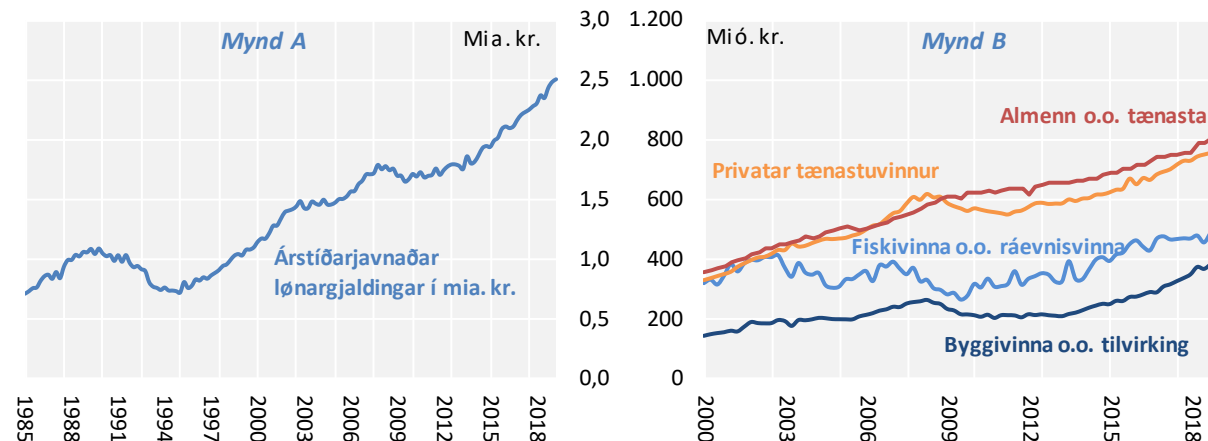
Vinnubólkur	2016	2017	2018	2019	Munur 2018-19	Munur í %
Fiski-, ali- o.o. ráevnisvinna	4.027	4.164	4.052	4.195	143	3,5
Byggivinna o.o. tilvirking	3.669	3.896	4.217	4.407	190	4,5
Privatar tænastrúvinnur	8.582	8.766	9.151	9.197	46	0,5
Almenn o.o. tænastrú	9.276	9.422	9.667	9.923	256	2,7
Løntakarar tilsamans	25.554	26.248	27.087	27.722	635	2,3

Kelda: Hagstovan.

Talið á løntakarum er serliga vaksið í byggivinnuni, alivinnuni og í fiskivinnuni síðsta árið. Talið á løntakarum er eisini vaksið nógv innan almennar tænastrú og líknandi síðsta árið.

Mynd 8

Lønargjaldingar árstíðarjavnaðar, býttar á ársfjórðingar, 1. ársfjórðing 1985 til 2. ársfjórðing 2019



Viðm.: Mynd A vísir árstíðarjavnaðar lønargjaldingar tilsamans 1. ársfjórðing 1985 til 2. ársfjórðing 2019.

Mynd B vísir árstíðarjavnaðar lønargjaldingar í fyra høvuðsvinnugreinum 1. ársfjórðing 2000 til 2. ársfjórðing 2019.

Kelda: Hagstovan.

Lønargjaldingar í Føroyum hækka í lötuni út við 7% árliga, sí talvu 2. Lønargjaldingar tilsamans og í ymiskum høvuðsvinnugreinum síggjast eisini í mynd 8. Vøxturinn í lønargjaldingum tók dik á seg miðskeiðis í 2013 og hevur staðið við síðani. Vøxturinn hevur verið stórir innan allar fyra høvuðsvinnubólkarnar, sum síggjast høgurmeigin í mynd 8.

Talva 2

Lønargjaldingar eftir høvuðsvinnugreinum, januar-august, 2016-2019, mió. kr.

Vinnugrein	2016	2017	2018	2019	Munur 2018-19	Munur í %
Fiski-, ali- o.o. ráevnisvinna	1.107	1.175	1.163	1.272	109	9,4
Byggivinna o.o. tilvirking	718	806	939	1.025	86	9,2
Privatar tænastrúvinnur	1.747	1.854	1.950	2.040	90	4,6
Almenn o.o. tænastrú	1.921	1.989	2.073	2.201	128	6,2
Lønargjaldingar tilsamans	5.493	5.823	6.124	6.538	414	6,8

Kelda: Hagstovan.

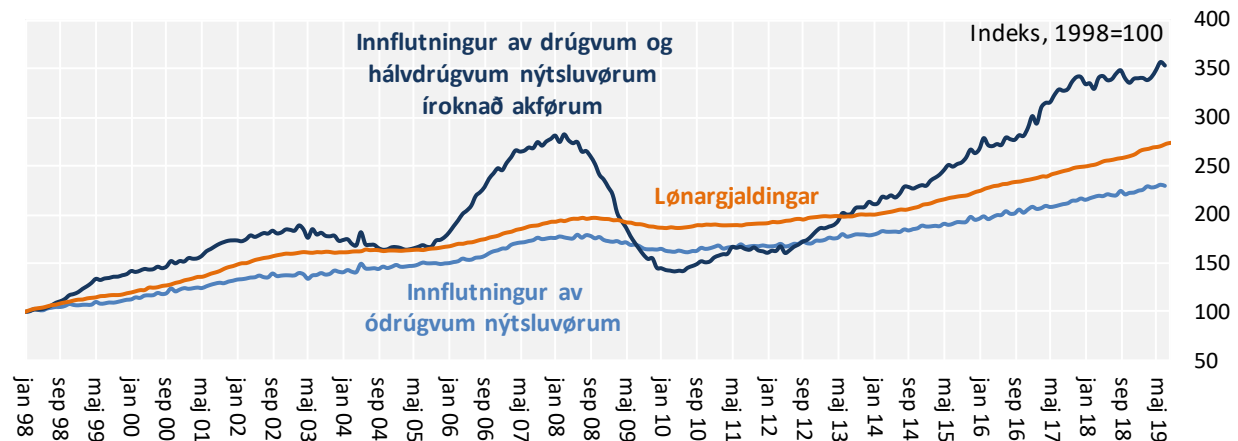
Innan privatar og almennar tænastrúvinnur hevur verið javnur og støðugur vøkstur síðani 2013. Lønargjaldingar innan byggivinnuna eru eisini vaksnar sera nógv síðstu árin.

Húsarhaldsnýtsla og eftirspurningur

Húsarhaldsnýtslan í Føroyum vaks sera lítið og spakuliga fyrstu árin eftir figgjarkreppuna og fram til 2013. Húsarhaldsnýtslan er síðani vaksin skjótari, og síðstu um tvey árin er húsarhaldsnýtslan vaksin javnt og støðugt. Inntøkurnar hjá landinum frá meirvirðisgjaldinum benda eisini á, at húsarhaldsnýtslan er vaksin bæði í 2018 og aftur í ár. Innflutningurin av nýtsluvørum bendir eisini á, at húsarhaldsnýtslan er vaksin javnt síðstu umleið trý árin.

Mynd 9

Innflutningur av ódrúgvum, drúgvum og hálvdrúgvum nýtsluvørum og útgoldnar lønir, jan.-1998 til aug.-2019



Viðm.: Myndin vísir 12-mánaðar samanløgð tøl fyri tær triggjar strikurnar.

Kelda: Hagstovan.

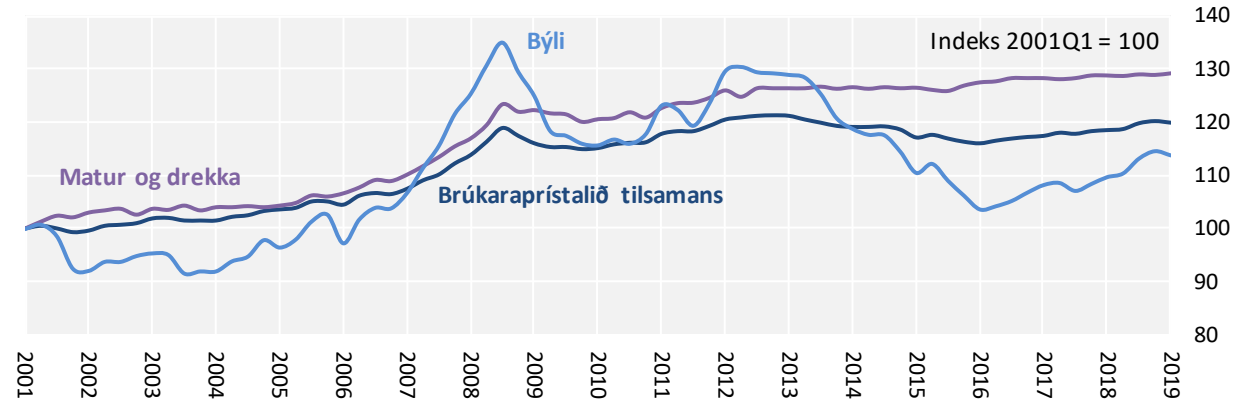
Mynd 9 vísir innflutning av ymiskum nýtsluvørum býtt á ódrúgvur nýtsluvørum og hálvdrúgvur og drúgvur nýtsluvørum íroknað akfø. Ódrúgvur nýtsluvørum fevna um mat-, drykkjuvørum,

klæðnavörur og líknandi. Drúgvar og hálvdrúgvar nýtsluvörur fevna um akför, elektronikk, hvítvörur og líknandi. Myndin vísir, at innflutningurinn av vörum er vaksin javnt síðani 2013. Hetta er tekin um, at nýtsla og eftirspurningur eru vaksin og at tey framvegis eru vaksandi.

Brúkaraprístalið er hækkað spakuliga síðani fyrsta ársfjórðing 2016, og prístalið er hækkað um 1% síðsta árið, sí mynd 10. Frammanundan hevur samlaða brúkaraprístalið verið rættiliga støðugt síðani miðskeiðis í 2008, tá ið figgjar- og búskaparkreppan byrjaði.

Mynd 10

Brúkaraprístalið, 1. ársfjórðing 2001 til 2. ársfjórðing 2019, býtt á ársfjórðingar, indeks 2001 = 100

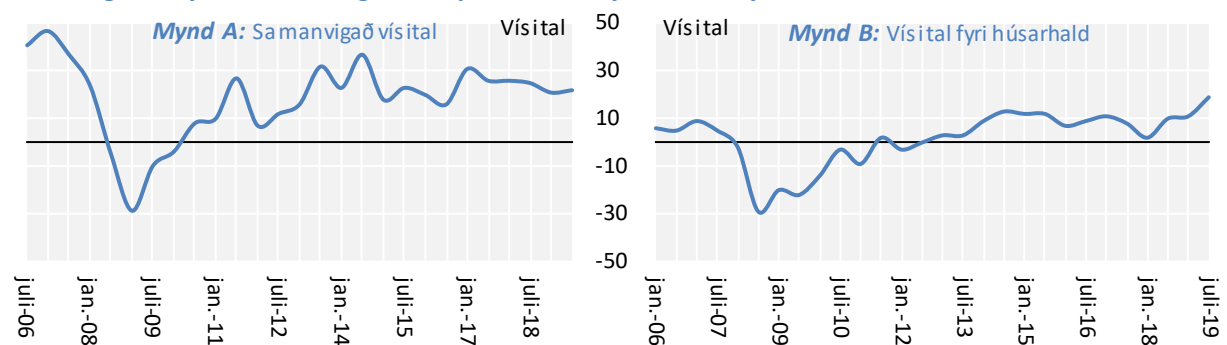


Kelda: Hagstovan.

Rentustøðið er framvegis sera lágt, millum annað orsakað av harðari kapping millum peningastovnar og óvanliga lágum altjóða rentustøði. Lækkandi rentustøðið síðani figgjar- og búskaparkreppuna hevur verið ein orsök til, at prístalið ikki er hækkað stórvegis síðani 2009. Aðrar orsøkir eru, at privati eftirspurningurinn var heldur lágur og vaks lítið árinum eftir kreppuna í 2009. Harafturat kemur ógvusliga fallið, sum var í oljuprísnum í 2014 og 2015 og síðani aftur í 2018.

Mynd 11

Samanvigað konjunkturvísital og vísital fyri húsarhald, jan.-2006 til juni-2019



Kelda: Hagstovan.

Konjunkturvísitalið er ikki broytt stórvegis síðstu árinum, sí mynd 11. Afturvendandi sveiggj hava verið í vísitalinum, men samanumtikið er vísitalið ikki nógv broytt síðani 2011. Samlaða vísitalið

hækkaði eftir kreppuna í 2008 og 2009. Vísitalið fyri húsarhald hevur eisini verið hampiliga støðugt síðstu árin. Síðsta árið er vísitalið fyri húsarhaldini kortini hækkað nakað, sí mynd 11 høgrumegin.

Vísitalið vísir í stuttum, at vinnuvirki og húsarhald eru bjartskygd um framtíðina. Flestu húsarhald rokna við, at búskaparstøðan verður at kalla óbroytt næsta árið og at arbeiðsloysið eisini verður óbroytt næsta árið. Vinnuvirki rokna sum heild við hækkingi eftirspurningi. Samlaða konjunkturvísitalið kvinkaði úr 21 til 22 síðsta hálva árið.

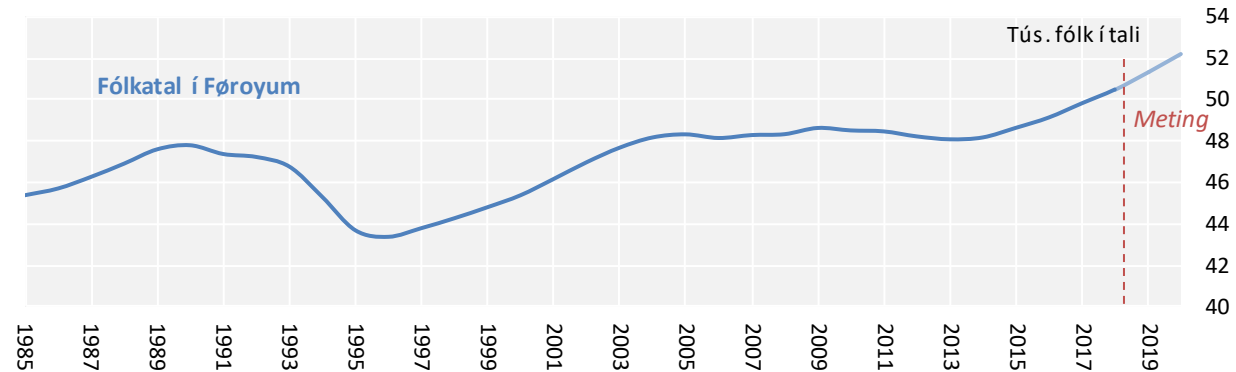
Gongdin í fólkatálinum

Hagtølini í sambandi við fólkatá og -flytingar stava frá landsfólkayvirlitinum og Hagstovuni. Fólkatálið fevnir sostatt um øll, sum eru skrásett at búgva fast í landinum, harundir sjálvsagt eisini tilflytarar, sum flyta til landið og fáa fastan bústað her í tí sambandi.

Vøksturin í fólkatálinum síðan 2014 er tekin um framgongdina, sum hevur verið í búskapinum og á arbeiðsmarknaðinum. Vanliga samsvara broytingar í fólkaflýtingini til og úr landinum væl við umstøðurnar á arbeiðsmarknaðinum og í búskapinum sum heild. Tvær orsøkir til góðu gongdina í fólkatálinum eru óivað, at fleiri nýggj stórv hava tikið seg upp, og at til ber at taka fleiri útbúgvingar, sum ikki hava verið gjørligar at taka áður.

Mynd 12

Fólkatá í Føroyum 1. januar, 1985-2019, meting fyri 2020

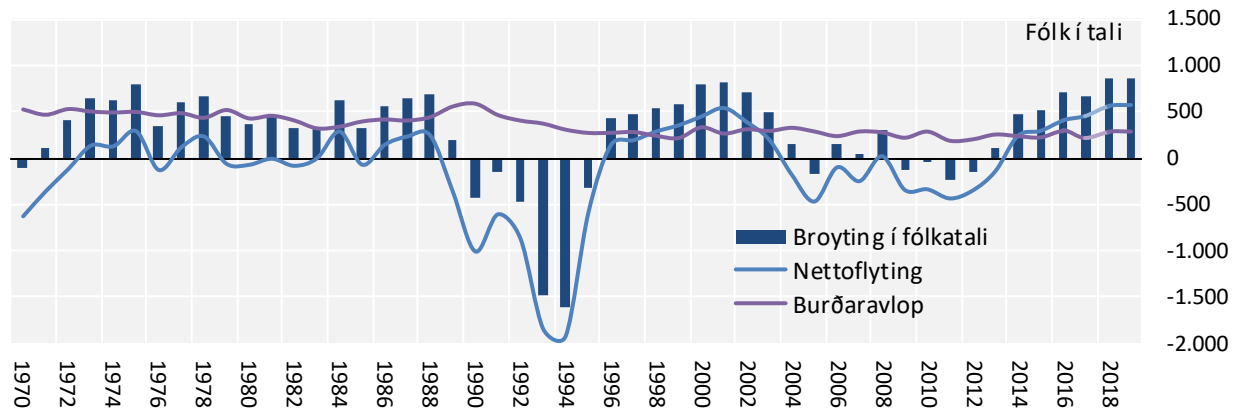


Kelda: Hagstovan.

Fráflytingin er minkað støðugt síðani tíðliga í 2013. Sambært Hagstovuni hevur fráflytingin í mun til fólkatálið ikki verið lægri enn nú, síðani regluligar skrásetingar byrjaðu í 1970'unum. Størsta orsøkin til, at fólkatálið er vaksið síðani 2014, er, at fráflytingin er minkað munandi.

Mynd 13

Broytingar í fólkatálinum, 1970 til 2019



Viðm.: Töluni fyri árið 2019 eru metingar grundaðar á jan.-jul. 2019.

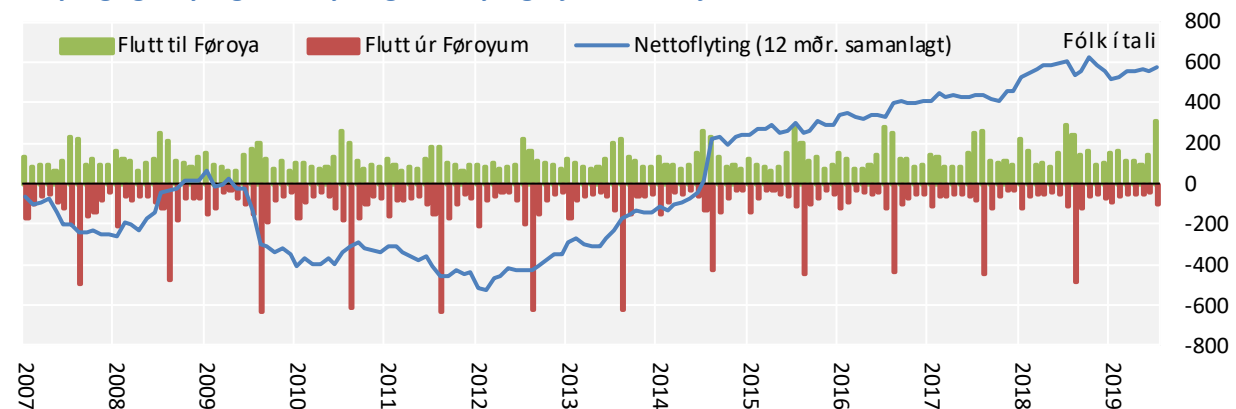
Kelda: Hagstovan.

Tilflytingin er eisini vaksin síðstu árin, men hon er ikki vaksin eins nógv, og fráflytingin er minkað. Sambært Hagstovuni er tilflytingin tann mesta, sum hevur verið síðani síðst í 1990^{um} og um aldaskiftið, tá ið búskapurin fótaði sær aftur eftir kreppuna í 1990^{um}. Samanlagda úrslitið av minni fráflyting og størri tilflyting er, at nettotilflytingin er vaksin í stórum og ongantíð hevur verið so stór sum nú, hvørki í tali ella lutfalsliga.

Hagtøl yvir flytingina millum Føroyar og útlond vísa, at í 2018 komu um 65% av tilflytarunum til Føroyar úr Danmark. Um 8% komu úr øðrum Norðurlondum, og um 21% komu úr øðrum londum í Evropa. Hetta bendir á, at bróðurparturin av tilflytingini til Føroyar eru føroyingar, sum flyta úr Danmark.

Mynd 14

Fráflyting og tilflyting til Føroyar og nettotilflyting*, jan.-2007 til juli-2019



* Strikan við nettotilflyting visir nettotilflyting samanlagt fyri síðstu 12 mánaðirnar fyri hvønn mánaða.

Kelda: Hagstovan.

Fólkatalið er vaksið stöðugt síðani 2013 og er nú omanfyri 52 tús. fólk, sum er tað hægsta, sum hevur verið skrásett, sí mynd 12 og talvu 3. Hetta er fyrstu ferð síðani um aldaskiftið, at áhaldandi

og javnur fólkvøkstur hevur verið fleiri ár á rað. Mynd 13 vísir árlikar broytingar í fólkatalinum síðani 1970 við mettum tølum fyri 2019, og mynd 14 vísir nettoflyting til landið býtt á mánaðir.

Talva 3

Fólkatalið býtt á øki í landinum, 1. aug. 2018 til 1. aug. 2019

Øki í landinum	Fólkatal 1. aug. 2018	Burðaravlop	Nettoflyting	Fólkatal 1. aug. 2019	Broyting í tali	Broyting í %
Norðuroyggar	6.144	20	64	6.228	84	1,4
Eysturoy	11.463	96	182	11.741	278	2,4
Tórshavnarøkið*	19.623	125	223	19.971	348	1,8
Streymoyarøkið annars	4.870	39	22	4.931	61	1,3
Vágaøkið	3.282	17	29	3.328	46	1,4
Sandoyarøkið	1.269	-4	10	1.275	6	0,5
Suðuroy	4.603	0	45	4.648	45	1,0
Alt landið	51.254	293	575	52.122	868	1,7

*Tórshavn, Hoyvík og Argir.

Kelda: Hagstovan.

Fólkvøksturin, sum hevur verið síðani 2013, hevur ikki verið javnt stórur um alt landið. Fólkatalið á Sandoyinni og Suðuroynni er heldur kvinkað niðureftir síðani 2014, meðan allur fólkvøksturin hevur verið aðrastaðni í landinum. Sandoyggjin og Suðuroyggjin hava sostatt ikki fingið lut í fólkvøkstrinum, sum hevur verið í landinum síðani 2014.

Síðsta árið er fólkatalið vaksið mest í Eysturoynni og í miðstaðarøkinum. Síðan fólkvøksturin tók dik á seg í 2013, er fólkatalið vaksið mest í miðøkinum í landinum. Munurin, sum sæst í til- og fráflytingini millum økini, er tekin um, at øll økini í landinum hava ikki fingið sama lut í framgongdini í búskapinum síðstu árin.

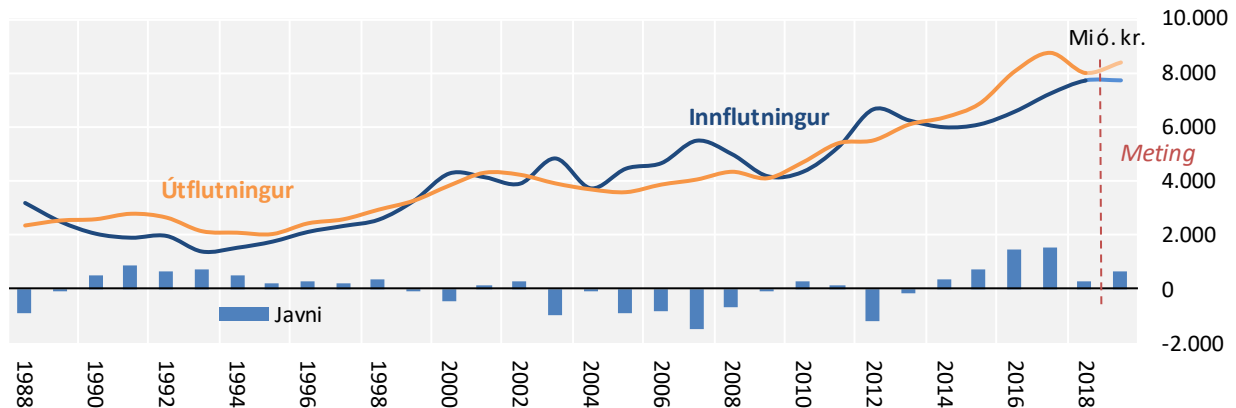
Gongdin í fólkatalinum síðstu árin hevur havt við sær, at haldfærið í búskapinum er batnað munandi. Heldur verandi gongd fram við nettotilflyting og hækkandi fólkatali, fer hetta at gera avbjóðingina at betra um langtíðarhaldfærið í búskapinum lættari at loysa.

Vidurskipti við útlond, handils- og gjaldsjavni

Á mynd 15 sæst gongdin í føroyska inn- og útflutninginum síðan 1988 við mettum tølum fyri 2019. Myndin vísir, at innflutningurin verður ávirkaður av búskaparligu sveiggjunum í samfelagnum og serliga av innlendis eftirspurninginum. Harafturat ávirka oljuprísir innflutningin í stóran mun. Stórur innflutningur av skipum og flogfórum ella stórar íløgur okkurt ár kunnu eisini ávirka innflutningin.

Mynd 15

Inn- og útflutningur, mió. kr., 1988 til 2019



Viðm.: Handilsjavnin fevnr bara um vörur; tænar eru sostatt ikki íroknaðar handilsjavnar.

Viðm.: Metingun fyrir 2019 er bygd á fyrra hálfvör 2019.

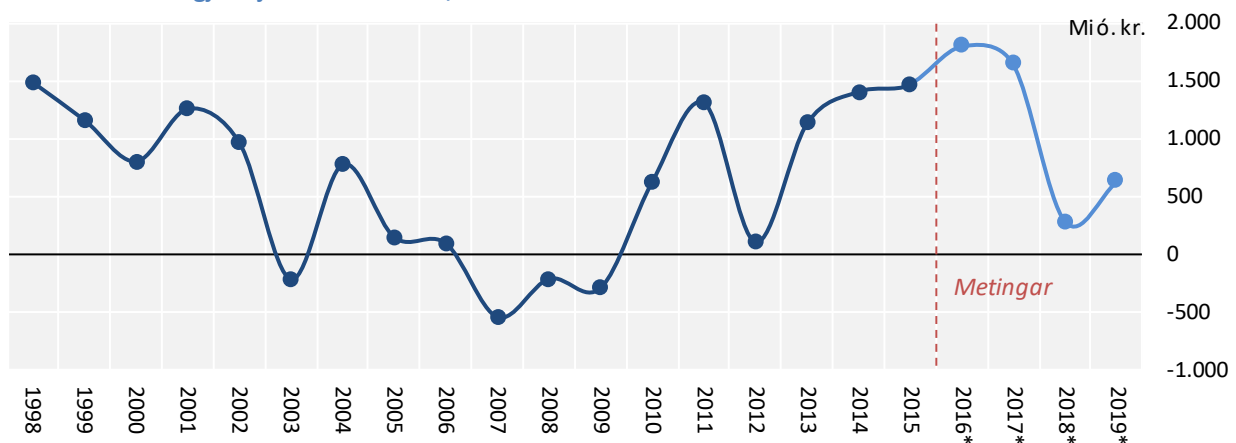
Kelda: Hagstovan.

Útflutningurinn er vaxinn meiri stöðugt síðstu árin, sammett við vöxturinn í innflutninginum. Útflutningurinn er síðani 2009 vaxinn úr um 4 mia. kr. til um 9 mia. kr. í 2017 og nakað minni í 2018 og 2019, sí mynd 15. Útflutningurinn hækkar væntandi um 5% í 2019 orsakað av stærri töku av aldam laksi.

Avlopið á handilsjavnannum í 2018 var út við 300 mió. kr. Uppgerðir av inn- og útflutningi fyrra hálfvör benda á, at avlopið á handilsjavnannum verður stærri sammett við í 2018. Orsökinn er, at virðið á útflutninginum hækkar, meðan innflutningurinn er at kalla óbroyttur. Sannlíkt verður avlop á 600-700 mió. kr. á handilsjavnannum í 2019.

Mynd 16

Rakstrarviðskifti gjaldsjavns í mió. kr., 1998-2019



Viðm.: Handilsjavnin fevnr bara um vörur; tænar eru sostatt ikki íroknaðar handilsjavnar.

* Tölun fyrir 2016 til 2019 eru leysligr metingar og skulu takast við fyrirvarni.

Kelda: Hagstovan.

Síðstu nógvu árinu hava avlop verið á føroyska gjaldsjavnanum, sí mynd 16. Uppgerðir eru ikki tøkari fyri gjaldsjavnan eftir 2015, men við støði í handilsjavnanum ber til at meta leysliga um gjaldsjavnan frá 2016 til 2019, hóast metingarnar eru óvissar og skulu skiljast við fyrivarnum. Nógv bendir á, at stór avlop vóru á føroyska gjaldsjavnanum frá 2013 til 2017. Heldur verandi gongd fram, verður eisini avlop í ár.

At gjaldsjavnin er batnaður somikið nógv síðan 2013 kemur fyri ein stóran part av, at býtislutfallið í uttanríkishandlinum er batnað munandi síðani 2013. Hetta merkir, at prísir á útfluttum vørum (serstakliga á aldum laks og uppsjóvarfiski) eru hækkaðir meiri í miðal sammett við prísirnir á innfluttum vørum (til dømis prísirnir á brennievni).

Samansetingin av føroyska útflutninginum er munandi broytt síðstu árinu. Størsti parturin av útflutninginum er nú aldur laksur og makrelur. Søguliga sæð hevur størsti parturin av útflutninginum verið toskur. Harafturat fer størsti parturin av útflutninginum nú til Russlands, sum vit ikki hava útflutt nógv til søguliga sæð. Í 2018 fóru tilsamans 27% av føroyska útflutninginum til Russlands.

Heimsbúskapurin

Óvissan um gongdina í heimsbúskapinum er blivin munandi størri síðsta hálva árið. Størstu óvissurnar eru í sambandi við Brexit og at enn er ógreitt, hvørjar avtalur verða gjørdar, áðrenn Bretland fer úr ES-samstarvinum. Fleiri ósemjur eru millum ES og Bretland um, hvussu samstarvið skal vera millum ES og Bretland, tá ið Bretland fer úr ES, millum annað handilssamstarvið. Hin stóra óvissan er um handilskríggið millum USA og Kina og um í hvønn mun viðurskiptini versna millum londini.

Talva 4

Árligur vøkstur í BTÚ í føstum prísnum 2016-2020 bytt á øki

% um árið í føstum prísnum*	2016	2017	2018	2019	2020
USA	1,6	2,2	2,9	2,4	2,0
Evruøkið	2,0	2,4	1,9	1,1	1,0
Bretland	1,8	1,8	1,4	1,0	0,9
Ídnaðarlond tilsamans	1,7	2,4	2,2	1,6	1,5
Rusland	0,3	1,6	2,3	0,9	1,6
Menningarlond	4,6	4,8	4,5	4,3	4,6
Heimsbúskapurin	3,4	3,8	3,6	2,9	3,0

*Uppgerðirnar eru metingar frá juli mánaði í ár og skulu takast við fyrivarni.

Kelda: OECD Interim Economic Outlook, 19. sept. 2019.

Í talvu 4 omanfyri síggjast metingar frá OECD um væntaða vøxturin í ymiskum londum næstu árinu. Samanumtikið hevur stórir búskaparvøkstur verið í fleiri ár í Evropa og USA, men nú bendir nógv á, at vøxturin verður minni næstu árinu, sí talvu 4. Útlitini eru broytt orsakað av eini óhepnari gongd og samanrenning millum minkandi samhandil millum lond, færri vinnuflögur og

størri óvissu. Privata nýtslan, arbeiðsmarknaðirnir og tænastruvinnurnar standa seg kortini framvegis væl í flestu londum í Vesturheiminum.

Síðstu mánaðirnar hava stjórnirnar í USA og Kina fleiri ferðir hækkað tollin og ásett revsitoll á innflutning frá hvørjum øðrum fyri at verja innlendskar vørur fyri kapping. Taka handilstiltøkini dik á seg næstu tíðina, kann roknast við lægri vøkstri í heimsbúskapinum. Í ringasta føri kann handilskríggið enda við minni fríhandli og minni samhandli millum lond og harvið lægri búskaparvøkstri.

Í lötuni er ikki óhugsandi, at Bretland fer úr ES-samstarvinum uttan at hava avtalur við ES um til dømis tollsamgongu og handilssamstarv. Fer Bretland úr ES uttan at hava tílíkar avtalur um samstarv, fer hetta óivað at skala búskaparvøksturin í Bretlandi og í øllum ES næstu árinum.

Av tí at ES og Bretland eru týðandi føroyskir útflutningsmarknaðir, kann eisini roknast við, at hetta fer at ávirka føroyska búskapin. Roknast kann við lægri búskaparvøkstri í Bretlandi næstu árinum, millum annað orsakað av óvissuni, sum er íkomin í sambandi við Brexit, og orsakað av, at vinnufyrirøkur hava hug at útseta íløgur.

Vøksturin í Evropa hevur verið lægri síðsta hálva árið enn áður væntað. Vøksturin er minkaður serliga í Týsklandi, har útflutningsvinnurnar eru stórir partur av búskapinum. Framleiðslan í útflutningsvinnunum í Týsklandi er minkað orsakað av lægri vøkstri í heimsbúskapinum, færri ílögum og størri óvissu. Arbeiðsmarknaðurin í Týsklandi er framvegis væl fyri.

Arbeiðsloysið í evruøkinum er um 7,5%, sum er lægsta arbeiðsloysi síðstu um 11 árinum. Stórir munur er kortini á arbeiðsloysinum í Evropa. Arbeiðsloysið í Týsklandi er til dømis um 3%, meðan arbeiðsloysið í Spania er um 14%, hóast framgongd hevur verið í búskapinum har.

Í USA verður roknað við lægri vøkstri í 2019 og 2020. Ein orsök er, at figgjarpolitikkurin væntast at stímbra eftirspurningin minni sammett við í 2018. Útlit eru framvegis til framgongd í búskapinum og hákonjunktur í USA næstu tvey árinum, tó at vøksturin helst fer at minka. Arbeiðsloysið í USA er støðugt lækkað síðstu árinum. Fyrr í ár lækkaði arbeiðsloysið í USA til tað lægsta síðani 1969, men síðani er arbeiðsloysið hækkað eitt vet til 3,7% í juli.

Rentustøðið í Vesturheiminum er framvegis óvanliga og søguliga lágt. Í lötuni er lítil prísvøkstur bæði í USA og Evropa. Hetta merkir eisini, at útlit framvegis eru til sera lágt rentustøði næstu 1-2 árinum, tó at rentustøðið kann hækka nakað sammett við verandi støði.

Miðbankin í Evropa lækkaði leiðandi renturnar miðskeiðis í september, og miðbankin gav eisini tekin um, at rentustøðið verður óbroytt ella at renturnar lækka meiri, um ikki størri prísvøkstur verður. Miðbankin í Evropa fer eisini í næstum at seta í verk fleiri stuðulstiltøk fyri at halda rentustøðinum niðri og fyri at tryggja, at vinnulív og húsarhald framhaldandi hava lagaliga atgongd til figging. Miðbankin í USA lækkaði somuleiðis renturnar eitt vet í juli í ár, og flestu eygleiðarar rokna við fleiri rentulækkingum í Evropa og USA í ár og í 2020.

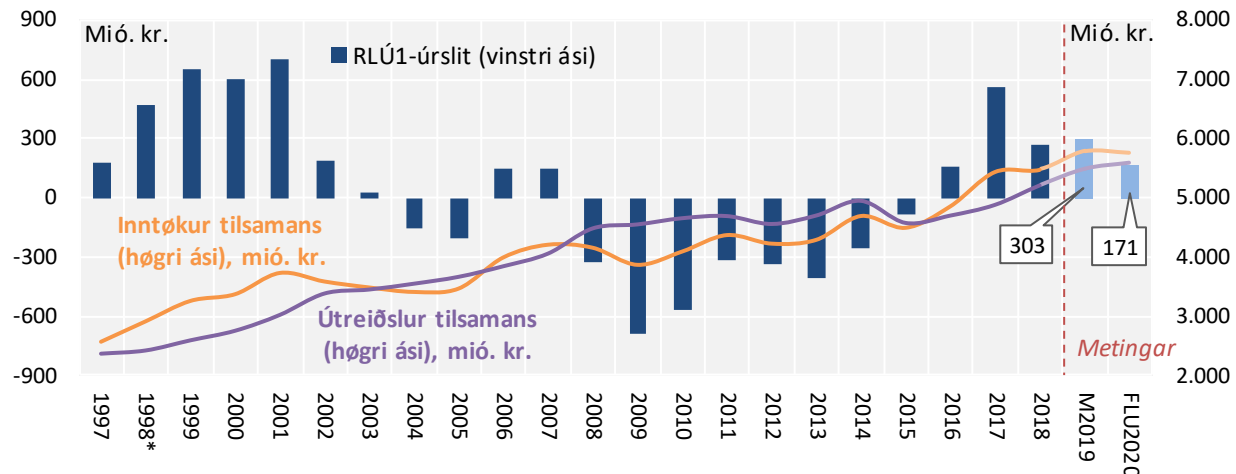
Almenn figgjarmál

Her verður stutt hugt at gongdini í úrslitinum hjá landskassanum og tí almenna sum heild síðstu árin. Hugt verður eisini stutt eftir skuldarstöðuni hjá landinum.

Mynd 17 vísir gongdina í inntøkum og útreiðslum hjá landskassanum og RLÚ-úrslit síðani 1997 við mettum tølum fyri 2019 og tølum úr uppskotinum til figgjarlóg fyri 2020. Á myndini sæst, at landið hevði hall øll árin frá 2008 til 2015, men at landskassin hevur havt avlop síðani.

Mynd 17

Úrslit landskassans, mió. kr., 1997 til 2020



Viðm.: Tølini fram til og við 2018 eru roknskapartøl. Tølini fyri 2019 eru mettt tøl. Tølini fyri 2020 eru úr uppskotinum til figgjarlóg.

* Úrslitið fyri 1998 er ávirkað av eftirgeving av donskum ríkislánum til Føroyar á 900 mió. kr.

Kelda: Gjaldstovan.

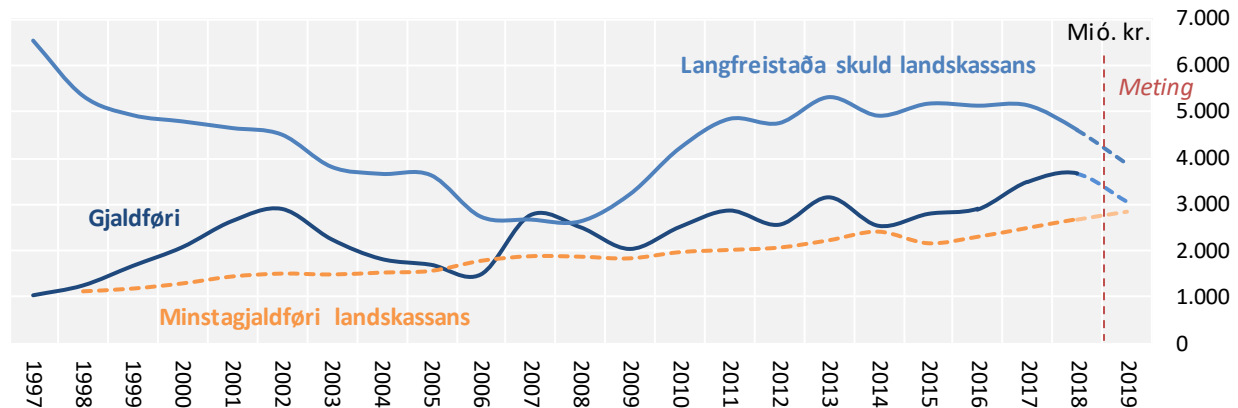
Í 2018 hevði landskassin avlop á 272 mió. kr., og heldur verandi gongd fram, verður úrslitið hjá landskassanum sannlíkt um 300 mió. kr. í 2019. Síðstu 4-5 árin hava inntøkurnar hjá landinum verið væl hægri enn mettt í upprunaligu figgjarlógunum, sum er komið av góðu búskapargongdini síðstu árin.

Á mynd 17 sæst, at útreiðslurnar hava verið meira stöðugt vaksandi síðani 1997, meðan inntøkurnar eru vaksnar meira óstöðugt. Inntøkurnar hjá landinum fylgja í størri mun sveiggjunum í búskapinum, meðan útreiðslurnar vaksa meira javnt og óheft at gongdini í búskapinum annars. Síðstu umleið fimm árin eru inntøkurnar hjá landinum vaksnar munandi skjótari sammett við útreiðslurnar. Hetta hevur havt við sær, at avlop eru aftur í landskassanum eftir eitt tíðarskeið á fleiri ár við hallum í landskassanum.

Mynd 18 vísir langfreistaðu skuld landskassans og innistandandi hjá landsstýrinum í Landsbankanum (gjaldførið). Langfreistaða skuldin er lánsbrævaskuld á 3,7 mia. kr. í august 2019. Lánsbrævaskuldin hjá landinum vaks munandi frá 2007 til 2013 orsakað av, at stór hall vóru í landskassanum hesi árin. Frá 2013 til 2018 er lánsbrævaskuldin minkað nakað. Føroyski landskassin hevur lítla skuld sammett við fleiri onnur lond í Vesturheiminum.

Mynd 18

Langfreistaða skuld landskassans og innistandandi í Landsbankanum, mió. kr., 1997 til 2019



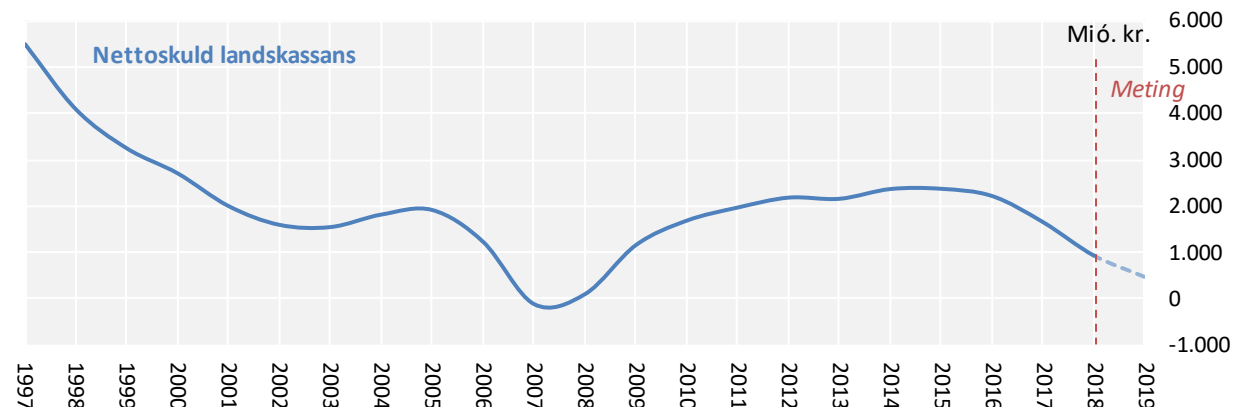
Kelda: Gjaldstovan.

Bruttoskuldin hjá landinum kann metast til 18-20% av BTÚ í 2019. Harafturat hava kommunurnar um eina mia. kr. í bruttoskuld tilsamans, sum svarar til um 5% av BTÚ í 2019. Almenna bruttoskuldin í londunum í ES er til sammetingar 80-85% av BTÚ í miðal, meðan hon er 30-35% av BTÚ í Danmark og í Íslandi.

Mynd 19 vísir nettoskuldina hjá landskassanum síðani 1997. Nettoskuldin er í hesum føri uppgjørd sum langfreistað skuld frádrigið gjaldfæri (innistandandi í Landskassanum umframt innistandandi á bankakontum) hjá landinum. Á myndini sæst, at nettoskuldin hjá landinum er minkað munandi síðstu fimm árin.

Mynd 19

Nettoskuld landskassans (langfreistað skuld frádrigið gjaldfæri), mió. kr., 1997 til 2019



Kelda: Gjaldstovan.

Metingar av bygnaðarlíga úrslitinum hjá tí almenna

Fíggjarmálaráðið metir, at tað almenna tilsamans (land, kommunur og sosialir grunnar) hevði avlop á 350-450 mió. kr. ella um 2% av BTÚ í 2018. Metingar hjá Fíggjarmálaráðnum av bygnaðarlíga

úrslitinum hjá tí almenna tilsamans benda á, at bygnaðarlíga avlopið í 2018 helst var um 1,5% av BTÚ, ella um 150-200 mió. kr.

Metingarnar av bygnaðarlíga úrslitinum fevna um allan almenna geiran tilsamans, tað er land, kommunur og sosialar grunnar. Almenn partafeløg, til dømis Føroyar Tele, Posta, Atlantic Airways ella ognarluturin í BankNordik, eru ikki við í metingunum.

Bygnaðarlíga avlopið er ein leyslig meting av, hvussu úrslitið hjá tí almenna tilsamans hevði verið, um búskaparligu tíðirnar vóru sum í einum miðalgóðum ári, tá ið normalkonjunkturur er. Metingarnar eru óvissar og skulu skiljast við neyðugum fyrivarnum.

Metingarnar benda á, at tað almenna sannlíkt eisini hevur bygnaðarlígt avlop í 2019, og at avlopið helst verður á leið tað sama sum í 2018. Fíggjarmálaráðið metir, at við verandi uppskoti til fíggjarlóg og verandi búskapargongd verður eisini bygnaðarlígt avlop hjá tí almenna á um 1,5-2% av BTÚ í 2020.

Næstu árin fara útreiðslurnar hjá landi og kommunum á millum annað heilsu- og almannaøkinum at vaksa munandi. Hetta kemur av broyttari aldurssamanseting, betri tøkni í heilsuverkinum og betri viðgerðarmøguleikum og fer at hava við sær stórt trýst næstu árin á útreiðslurnar hjá landi og kommunum, sum nú umsita eldraekið.

Kredittvirðið hjá landinum er betrað

Eins og víst varð á frammanfyri, hava landið og tað almenna tilsamans havt stór avlop síðstu árin, og hvørki land ella kommunur hava nógva skuld at dragast við. Harafturat eru almennu skattainntøkurnar nógv vaksnar síðstu árin. Kredittvirðið hjá tí almenna í Føroyum er tí framvegis sera gott.

Kredittmetingarfyrtøkan Moody's hækkaði skuldarmetingina (ratingina) av lánførinum hjá landsstýrinum í august í ár. Skuldarmetingin frá Moody's er nú Aa2 og við støðugum útlitum fyri skuldarmetingina. Skuldarmetingin Aa2 er triðhægsta meting, sum Moody's letur. Til sammetingar kann verða nevnt, at Frakland og Bretland hava somu skuldarmeting sum Føroyar.

Ein høvuðsorsøk til, at skuldarmetingin hækkaði, var sambært metingarfyritøkuni, at fíggjarligi váðin í sambandi við Eysturoyartunnilin nú er næstan burtur. Seinasta skotið varð latið av í juni í ár, og tá var sonevndi byggiváðin hjá landinum burtur. Ein onnur orsök til hækkaðu skuldarmetingina er sjálvsagt góða gongdin í búskapinum síðstu árin.

Landsstýrið rindaði eitt lán aftur á 1,1 mia. kr. í juni í ár og tók samstundis eitt nýtt lán á 300 mió. kr. Skuldin hjá landskassanum minkaði sostatt 800 mió. kr. í ár. Eitt lánsbrævalán á 1,4 mia. kr. skal afturrindast á sumri í 2020, og tí verður helst neyðugt at taka eitt lánsbrævalán á sumri næsta ár til endurfíggjing av hesi skuldini.

Miðalgjaldfærið hjá landinum higartil í ár er um 3,4 mia. kr., sum er væl omanfyri minstagjaldfærið í 2019 á um 2,8 mia. kr.

Uppskotið til fíggjarlóg fyri 2020

Talvan niðanfyri vísir inntøkur, útreiðslur og RLÚ-úrslitið í fíggjarlógarruppskotinum fyri 2020. Í talvuni niðanfyri eru nettorentuinntøkur (um 9 mió. kr.) íroknaðar á inntøkusiðuni, og lögjáttanir eru íroknaðar útreiðslunum tilsamans.

Høvuðstøl í fíggjarlógarruppskotinum fyri 2020	
Mið. kr.	2020
Inntøkur tilsamans	5.761
Útreiðslur tilsamans	5.589
RLÚ-úrslit	171

Framrokningar av inntøkum og útreiðslum

Stóru inntøkukeldurnar, vanligur landsskattur og meirvirðisgjald, eru í 2020 framroknaðar við metta vøkstrinum í ársins prísnum, sum er um 3% í 2020. Eftir hetta er framroknað við mettum vøkstri í føstum prísnum.

Inntøkur landskassans í 2020

Inntøkurnar eru mettar til 5.761 mió. kr. netto í 2020 (íroknað mettar rentuinntøkur á um 9 mió. kr. netto). Nettoinntøkur frá skattum eru mettar til 2.599 mió. kr. Avgjöld og tollur eru mett til 2.779 mió. kr. netto. Heildarveitingin verður 642 mió. kr. Talvan niðanfyri vísir inntøkurnar í fíggjarlógarruppskotinum fyri 2020.

Meting av inntøkum landskassans í 2019 og 2020					
mið. kr.	R-2018	FL-2019	Meting 2019	FL-2020	Munur frá FL19 til FLU20 í %
Rentur	9	-5	-9	9	280,9%
Skattainntøkur	2.428	2.484	2.538	2.599	4,6%
Avgjöld og tollur	2.713	2.823	2.868	2.779	-1,6%
Ymsar inntøkur	36	42	71	53	26,2%
Flytingar	-348	-328	-319	-321	-2,1%
Heildarveiting o.t.	642	642	642	642	0,0%
Tilsamans	5.479	5.658	5.792	5.761	1,8%

Útreiðslur landskassans í 2020

Útreiðslurnar verða mettar til 5.589 mió. kr. í 2020. Harav eru rakstrarútreiðslurnar 5.196 mió. kr., og løguútreiðslurnar eru 393 mió. kr.

Talvan niðanfyri vísir útreiðslurnar hjá landskassanum útgreinaðar á rakstur og lögur.

Meting av útreiðslum landskassans í 2019 og 2020

<i>mió. kr.</i>	R-2018	FL-2019	Meting 2019	FL-2020	Munur frá FL19 til FLU20 í %
Rakstur	4.765	4.902	4.997	5.196	6,0%
Løgur	442	380	491	393	3,4%
Tilsamans	5.207	5.281	5.488	5.589	5,8%

Lögur í 2020

Lögukarmurinn í uppskotinum til fíggarlóg fyrir 2020 er um 393 mió. kr. Óbrúktar lögjáttanir eru eisini frá 2019, sum hava átekning soleiðis, at til ber at framflyta tær til fíggarárið 2020. Roknast kann við, at um 30 mió. kr. av óbrúktum lögjáttanum kunnu flytast til fíggarárið 2020. Talvan niðanfyrir vísir, hvussu lögukarmurinn á 393 mió. kr. í uppskotinum til fíggarlóg fyrir 2020 er býttur á greinar og lögur.

Løguætlanin fyrri 2020 (mió. kr.)	
Løgur §1 - §12 tilsamans	393.250
§1 Løgtingið	0
§2 Løgmansfyrisingin	2.000
Umbygging í Tinganesi	2.000
§3 Fíggarjarmál	169.200
Umvæling av almennum bygningum	21.000
Almennir bygningar, søla	-5.000
Hvalbiartunnilin	130.000
Tunnilstoymi (Dalstunnilin)	9.000
Aðrir landsvegir	12.000
Havnir	2.200
§5 Fiskivinnumál	74.000
Nýtt havransóknarskip	74.000
§6 Vinnu- og umhvørivismál	5.300
Sjóvinnustýrið, bygningur	5.300
§7 Uttanríkis- og mentamál	7.450
Kirkjubømururin	500
Miðnám á Kambsdali	6.950
§11 Heilsumál	115.300
Medicoteknisk tól	10.300
Landssjúkrahúsið, útbygging	105.000
§12 Almannamál	20.000
Bústovnar o.a., bygging ella útvegan	20.000
Løgur §1 - §12 tilsamans	393.250

Játtanareftirlit í figgjarárinum 2019

Í játtanarskipanini er ásett, at saman við figgjarlógarruppskotinum skal greiðast frá játtanareftirlitinum í figgjarárinum. Her verður greitt frá játtanarligu stöðuni samanlagt og fyri hvørja grein sær. Eisini verður víst yvirlit yvir, hvørjar játtanir (hövuðskontur) verða mettar at fara at víkja frá upprunaligu játtanini, tá ið figgjarárið er farið. Her verða bæði tiknar við eykajáttanir og játtanir, har ið mett er, at frávik verður, tá ið figgjarárið er av.

Meting av úrsliti landskassans í 2019 sammett við figgjarlógina fyri 2019

1.000 kr.	FL-2019	Meting 2019	Frávik	Frávik (%)
Inntøkur	5.658.400	5.791.535	133.135	2,4%
Rakstrarútreiðslur	4.901.876	4.996.886	95.010	1,9%
Løguútreiðslur	379.520	491.374	111.864	29,5%
RLÚ-úrslit	377.004	303.265	-73.739	-19,6%

Í talvuni omanfyri er víst RLÚ-úrslit fyri greinarnar 1 til 20 (vanligir postar). Fyri 2019 verður roknað við, at úrslitið (RLÚ-1) verður eitt avlop á um 300 mió. kr. Fleiri orsøkir eru til, at avlopið væntandi verður minni enn tær 377 mió. kr. á figgjarlógini fyri 2019.

Hövuðsorsøkin er, at eykajáttanir á 152 mió. kr. eru samtyktar og umbidnar í figgjarárinum. Harafturat verður væntandi brúkt av framfluttum lögjáttanum fyri umleið 36 mió. kr., samstundis sum søla av almennum bygningum fyri 25 mió. kr. ikki er realiserað.

Inntøkurnar vera væntandi um 133 mió. kr. hægri enn mettu inntøkurnar í figgjarlógini. Íroknað mett frávik á um 7 mió. kr. merkir hetta tilsamans, at RLÚ-úrslitið væntandi verður um 74 mió. kr. verri sammett við úrslitið í samtyktu figgjarlógini fyri 2019.

Meting av inntøkum landskassans í 2019 sammett við figgjarlógina eftir virksemisøki

1.000 kr.	R-2018	FL-2019	Meting 2019	Frávik	Frávik (%)
Rentur av skuld	-18.000	-43.500	-43.500	0	0,0%
Rentuinntøkur o.tíl.	27.091	38.800	34.800	-4.000	-10,3%
Skattainntøkur	2.427.209	2.484.300	2.538.300	54.000	2,2%
Avgjöld og tollur	2.712.807	2.823.000	2.868.000	45.000	1,6%
Ymsar inntøkur	35.812	42.000	71.135	29.135	69,4%
Flytingar	-348.013	-328.000	-319.000	9.000	2,7%
Heildarveiting o.t.	641.800	641.800	641.800	0	0,0%
Tilsamans	5.478.706	5.658.400	5.791.535	133.135	2,4%

Sum nevnt omanfyri, kann roknast við, at inntøkurnar vera um 133 mió. kr. hægri enn mettar, tá ið figgjarlógini fyri 2019 varð samtykt. Frávikini eru innan inntøkur frá avgjöldum og tolli, sum sannlíkt vera um 45 mió. kr. hægri enn mettar. Skattainntøkurnar vera væntandi um 54 mió. kr.

FÍGGJARMÁLARÁÐIÐ
MINISTRY OF FINANCE

hægri enn mettt í figgjarlógini, og ymsar inntökur vera væntandi 29 mió. kr. hægri enn mettt. Hinvegin eru rentuinntökur nakað lægri enn mettar í figgjarlógini.

Meting av útreiðslum landskassans í 2019 sammett við figgjarlógina eftir játtanarslagi

1.000 kr.	FL-2019	Meting 2019	Frávik	Frávik (%)
Stuðulsjáttan	251.560	249.390	-2.170	-0,9%
Rakstrarjáttan	3.209.154	3.275.384	66.230	2,1%
Løgujáttan	379.520	491.384	111.864	29,5%
Lógarbundin játtan	1.441.162	1.472.112	30.950	2,2%
Tilsamans	5.281.396	5.488.270	206.874	3,9%

Sammett við figgjarlógina verður roknað við hægri nýtslu á rakstrarjáttanum fyri tilsamans um 66 mió. kr. Innan løgujáttanir verður frávikid væntandi um 112 mió. kr. Íroknað inntökur frá sølu av almennum bygningum fyri 25 mió. kr. var løgujáttanin á figgjarlógini fyri 2019 tilsamans um 380 mió. kr. Harafturat verða væntandi brúktar umleið 61 mió. kr. av løgujáttanum frá eldri árum, umframt at roknað verður við eykajáttanum fyri tilsamans um 46 mió. kr. í figgjarárinum. Metta nýtslan í 2019 av løgujáttanum verður væntandi um 491 mió. kr. tilsamans.

Frávikid innan rakstrarjáttanir hevur fyri stóran part samband við eykajáttanir til Landssjúkrahúsið fyri 29 mió. kr. Frávikid innan lógarbundnar játtanir stavar serliga frá høvuðskontunum fyri tænaðsmannaeftirlønir, lestrarstuðul, familjuískoyti, dagpeningaskipanina, arbeiðsfremjandi tiltøk, fólkapensjón, fyrirtíðarpensjón og viðbót til ymiskar pensjónistar.

Meting av útreiðslum landskassans* í 2019 sammett við figgjarlógina eftir grein

1.000 kr.	FL-2019	Meting 2019	Frávik	Frávik (%)
§ 1 Løgtingið	64.165	62.015	-2.150	-3,4%
§ 2 Løgmanfyrisingin	41.025	41.225	200	0,5%
§ 3 Fíggjarmál	340.900	346.200	5.300	1,6%
§ 5 Fiskivinnumál	281.725	283.508	1.783	0,6%
§ 7 Mentamál	1.152.295	1.170.194	17.806	1,6%
§ 11 Heilsu- og innlendismál	1.300.337	1.366.429	66.092	5,1%
§ 12 Almannamál	1.566.239	1.597.060	30.821	2,0%
§ 13 Uttanríkis- og vinnumál	118.280	118.124	-156	-0,1%
§ 17 Samferðslumál	416.430	503.608	87.178	20,9%
Útreiðslur tilsamans	5.281.396	5.488.270	206.874	3,9%
§ 20 Inntökur	5.658.400	5.791.535	133.135	2,4%
RLÚ-úrslit	377.004	303.265	-73.739	-19,6%

* Í talvuni eru vístar stuðulsjáttanir, rakstrarjáttanir, løgujáttanir og lógarbundnar játtanir tilsamans.

Frávikini eru nærri lýst í öðrum talvum. Av störru frávikum kunnu millum onnur nevnast, at á § 11 Heilsu- og innlendismál eru eykajáttanir á tilsamans um 52 mió. kr. til Landssjúkrahúsið, harav 31 mió. kr. eru til rakstur.

Á § 17 Samferðslumál koma frávikini serliga av eini eykajáttan innan lögjáttanir á 21 mió. kr. til nýggjar landsvegir, umframt at nakað er brúkt av lögjáttanum, sum eru fluttar frá eldri árum – bæði til nýggjar landsvegir og til Strandfaraskip Landsins. Harafturat hevur eingin søla verið av almennum bygningum, ið annars var ætlað at geva 25 mió. kr.

Rakstrarjáttanareftirlit

Niðanfyri verður hugt nærri eftir, hvussu játtanarlaga støðan er á rakstrarjáttanum, stuðulsjáttanum og lógarbundnum játtanum á landsstýrismannaøkjunum. Løgujáttanir eru ikki við í talvunum niðanfyri. Í staðin er serstakt lögjáttanareftirlit síðst í frágreiðingini eftir rakstrarjáttanareftirlitið.

§ 1 Løgtingið

Játtanarlaga støðan í september 2019				
Høvuðs- konta	Stovnur/játtan	Játtanarslag	Frávik (<i>kr.</i>)	Viðmerking
10.1.03.	Løgtingsarbeiði	Rakstrarjáttan	-2.150.000	Mett frávik
Tilsamans			-2.150.000	

Meting av útreiðslum á § 1 í 2019 sammett við figgjarlógina fyri 2019				
<i>1.000 kr.</i>	FL-2019	Meting 2019	Frávik	Frávik (%)
Stuðulsjáttan	0	0	0	0,0%
Rakstrarjáttan	54.665	52.515	-2.150	-3,9%
Lógarbundin játtan	9.500	9.500	0	0,0%
Tilsamans	64.165	62.015	-2.150	-3,4%

§ 2 Løgmansfyrisingin

Játtanarlíga stöðan í september 2019

Hövuðs- kanta	Stovnur/játtan	Játtanarslag	Frávik (<i>kr.</i>)	Viðmerking
12.3.01	Lögmaður og landsstýrið	Rakstrarjáttan	700.000	Mett frávik
Tilsamans			700.000	

Meting av útreiðslum á § 2 í 2019 sammett við figgjarlógina fyri 2019

<i>1.000 kr.</i>	FL-2019	Meting 2019	Frávik	Frávik (%)
Stuðulsjáttan	5.100	5.100	0	0,0%
Rakstrarjáttan	34.925	35.625	700	2,0%
Lógarbundin játtan	0	0	0	0,0%
Tilsamans	40.025	40.725	700	1,8%

§ 3 Fíggjarmál

Játtanarlaga støðan í september 2019

Høvuðs- konta	Stovnur/játtan	Játtanarslag	Frávik (<i>kr.</i>)	Viðmerking
11.1.03.	Fíggjarmálaráðið	Rakstrarjáttan	-200.000	Mett frávik
11.1.61.	Talgildu Føroyar	Rakstrarjáttan	4.300.000	Eykajáttan umbiðin í sept.
15.1.06.	Sakarmálskostnaður hjá TAKS	Rakstrarjáttan	-4.300.000	Mett frávik
18.1.02.	Ymsar tænastráttar- eftirlønir	Lógarb. játtan	4.600.000	Eykajáttan umbiðin í sept.
21.2.01.	Stuðul til flutning og dupult húsarhald	Lógarb. játtan	900.000	Eykajáttan umbiðin í sept.
Tilsamans			5.300.000	

Meting av útreiðslum á § 3 í 2019 samanborið við fíggjarlógina fyri 2019

<i>1.000 kr.</i>	FL-2019	Meting 2019	Frávik	Frávik (%)
Stuðulsjáttan	2.800	2.800	0	0,0%
Rakstrarjáttan	146.350	146.150	-200	-0,1%
Lógarbundin játtan	191.750	197.250	5.500	2,9%
Tilsamans	340.900	346.200	5.300	1,6%

§ 5 Fiskivinnumál

Játtanarlíga stöðan í september 2019

Hövuðs- kanta	Stovnur/játtan	Játtanarslag	Frávik (kr.)	Viðmerking
11.1.05.	Fiskimálaráðið	Rakstrarjáttan	750.000	Eykajáttan umbiðin í sept.
Tilsamans			750.000	

Meting av útreiðslum á § 5 í 2019 sammett við figgjarlógina fyri 2019

1.000 kr.	FL-2019	Meting 2019	Frávik	Frávik (%)
Stuðulsjáttan	19.900	19.900	0	0,0%
Rakstrarjáttan	152.425	153.175	750	0,5%
Lógarbundin játtan	1.900	1.900	0	0,0%
Tilsamans	174.225	174.975	750	0,4%

§ 7 Mentamál

Játtanarlíga stöðan í september 2019				
Hövuðs- kosta	Stovnur/játtan	Játtanarslag	Frávik (kr.)	Viðmerking
11.1.09	Mentamálaráðið	Rakstrarjáttan	2.135.000	Eykajáttan umbiðin í sept.
23.1.04	Studni	Rakstrarjáttan	200.000	Eykajáttan umbiðin í sept.
23.2.01	Fólkaskúlin	Rakstrarjáttan	2.030.000	Eykajáttan umbiðin í sept.
23.2.02	Sernám	Rakstrarjáttan	170.000	Eykajáttan umbiðin í sept.
23.2.10	Eftirskúlar	Stuðulsjáttan	-1.000.000	Eykajáttan umbiðin í sept.
23.3.05	Miðnámsútbúgvingar	Rakstrarjáttan	1.215.000	Eykajáttan umbiðin í sept.
23.5.10	Musikkskúlar	Rakstrarjáttan	145.000	Eykajáttan umbiðin í sept.
23.6.05	Marítimír skúlar	Rakstrarjáttan	150.000	Eykajáttan umbiðin í sept.
23.6.16	Fróðskaparsetur Føroya	Rakstrarjáttan	490.000	Eykajáttan umbiðin í sept.
23.6.24	ES-granskingarskrá	Stuðulsjáttan	-770.000	Eykajáttan umbiðin í sept.
23.6.25	Fiskivinnusavnið Beta	Stuðulsjáttan	-700.000	Eykajáttan umbiðin í sept.
23.7.04	Lestrarstuðul	Lógarb. játtan	5.000.000	Eykajáttan umbiðin í sept.
24.1.07	Málráðið	Rakstrarjáttan	100.000	Eykajáttan umbiðin í sept.
24.2.05	Umsiting av Mentanargrunninum	Rakstrarjáttan	100.000	Eykajáttan umbiðin í sept.
24.3.22	Listasøvn	Rakstrarjáttan	500.000	Eykajáttan umbiðin í sept.
Tilsamans			9.765.000	

Meting av útreiðslum á § 7 í 2019 samanborið við figgjarlógina fyri 2019

<i>1.000 kr.</i>	FL-2019	Meting 2019	Frávik	Frávik (%)
Stuðulsjáttan	115.786	113.316	-2.470	-2,0%
Rakstrarjáttan	892.954	900.189	7.235	0,8%
Lógarbundin játtan	118.935	123.935	5.000	4,2%
Tilsamans	1.127.675	1.137.440	9.765	0,9%

§ 11 Heilsu- og innlendismál

Játtanarliga stöðan í september 2018

Hövuðs- konta	Stovnur/játtan	Játtanarslag	Frávik (kr.)	Viðmerking
20.2.03.	Heilsutrygðarveitingar	Rakstrarjáttan	10.000.000	Eykajáttan umbiðin í september
20.3.04.	Landssjúkrahúsið	Rakstrarjáttan	31.300.000	Eykajáttan samtykt í apríl og eykajáttan umbiðin í sept.
20.3.10.	Klaksvíkar sjúkrahús	Rakstrarjáttan	3.815.000	Eykajáttan umbiðin í sept.
20.3.15.	Suðuroyar sjúkrahús	Rakstrarjáttan	2.710.000	Eykajáttan umbiðin í sept.
20.3.23.	Umsiting av sjúklingatrygging	Rakstrarjáttan	100.000	Eykajáttan umbiðin í sept.
37.4.02.	Umhvørvisstovan	Rakstrarjáttan	400.000	Eykajáttan umbiðin í sept.
Tilsamans			48.325.000	

Meting av útreiðslum á § 11 í 2019 sammett við figgjarlógina fyri 2019

1.000 kr.	FL-2019	Meting 2019	Frávik	Frávik (%)
Stuðulsjáttan	6.325	6.325	0	0,0%
Rakstrarjáttan	1.173.462	1.221.787	48.325	4,1%
Lógarbundin játtan	11.750	11.750	0	0,0%
Tilsamans	1.191.537	1.239.862	48.325	4,1%

§ 12 Almannaþáttur

Játtanarliga stöðan í september 2019

Hövuðs- kanta	Stovnur/játtan	Játtanarslag	Frávik (kr.)	Viðmerking
21.1.02.	Almannaverkið	Rakstrarjáttan	300.000	Eykajáttan umbiðin í sept.
21.3.01.	Barnavernd	Lógarb. játtan	300.000	Eykajáttan umbiðin í sept.
21.3.04.	Barnaþeningur veittur í forskoti	Lógarb. játtan	200.000	Eykajáttan umbiðin í sept.
21.3.09.	Familjuískoyti	Lógarb. játtan	2.800.000	Eykajáttan umbiðin í sept.
21.4.01.	Dagþeningaskipanin	Lógarb. játtan	2.400.000	Eykajáttan umbiðin í sept.
21.6.09.	Trívnaðartænaturn	Rakstrarjáttan	3.000.000	Eykajáttan umbiðin í sept.
21.7.01.	Vanlig forþorg	Lógarb. játtan	-1.750.000	Eykajáttan umbiðin í sept.
21.7.02.	Arbeidsþremjandi tiltök	Lógarb. játtan	6.000.000	Eykajáttan umbiðin í sept.
21.8.01.	Fólkþensjón	Lógarb. játtan	3.000.000	Eykajáttan umbiðin í sept.
21.8.05.	Fyriríðarþensjón	Lógarb. játtan	4.200.000	Eykajáttan umbiðin í sept.
21.8.13.	Viðbót til ávísar þensjónistar	Lógarb. játtan	3.300.000	Eykajáttan umbiðin í sept.
Tilsamans			23.750.000	

Meting av útreiðslum á § 12 í 2019 samanþorið við figgjarlógina fyrri 2019

1.000 kr.	FL-2019	Meting 2019	Frávik	Frávik (%)
Stuðulsjáttan	16.324	16.324	0	0,0%
Rakstrarjáttan	432.588	435.888	3.300	0,8%
Lógarþundin játtan	1.107.327	1.127.777	20.450	1,9%
Tilsamans	1.556.239	1.579.989	23.750	1,5%

§ 13 Uttanríkis- og vinnumál

Játtanarlíga stöðan í september 2019

Hövuðs- kanta	Stovnur/játtan	Játtanarslag	Frávik (kr.)	Viðmerking
Tilsamans			0	

Meting av útreiðslum á § 13 í 2019 samanborið við fíggjarlógina fyri 2019

1.000 kr.	FL-2019	Meting 2019	Frávik	Frávik (%)
Stuðulsjáttan	46.225	46.225	0	0,0%
Rakstrarjáttan	71.055	71.055	0	0,0%
Lógarbundin játtan	0	0	0	0,0%
Tilsamans	117.280	117.280	0	0,0%

§ 17 Samferðslumál

Játtanarlaga stöðan í september 2019

Hövuðs- kanta	Stovnur/játtan	Játtanarslag	Frávik (kr.)	Viðmerking
11.1.23.	Landsins ognir	Rakstrarjáttan	-1.100.000	Eykajáttan umbiðin í sept.
38.1.02.	Landsverk	Rakstrarjáttan	6.700.000	Eykajáttan umbiðin í sept.
38.2.01.	Strandfaraskip landsins	Rakstrarjáttan	2.670.000	Eykajáttan umbiðin í sept.
Tilsamans			8.270.000	

Meting av útreiðslum á § 17 í 2019 samanborið við figgjarlógina fyri 2019

1.000 kr.	FL-2019	Meting 2019	Frávik	Frávik (%)
Stuðulsjáttan	39.100	39.100	0	0,0%
Rakstrarjáttan	250.730	259.000	8.270	3,3%
Lógarbundin játtan	0	0	0	0,0%
Tilsamans	289.830	298.100	8.270	2,9%

Inntökujáttanareftirlit

Játtanarlíga stöðan í september 2019				
Hövuðs- kanta	Stovnur/játtan	Játtanarslag	Frávik (kr.)	Viðmerking
50.2.01.	Rentuinntökur av innistandandi	Ógreinað	1.000.000	Nýggj meting
50.2.10.	Útgöldið yvirskot frá Danmarks Nationalbank	Ógreinað	-5.000.000	Nýggj meting
52.1.01.	Vanligur landsskattur	Ógreinað	80.000.000	Nýggj meting
52.1.07.	Felagsskattur	Ógreinað	10.000.000	Nýggj meting
52.1.11.	Kapitalvinningskattur	Ógreinað	-35.000.000	Nýggj meting
52.1.13.	Avgjald av kapitaleftirlönum	Ógreinað	-2.000.000	Nýggj meting
52.1.27.	Gjald til Heilsutrygd	Ógreinað	1.000.000	Nýggj meting
52.2.01.	Meirvirðisgjald	Ógreinað	29.000.000	Nýggj meting
52.2.04.	Tollavgjöld	Ógreinað	3.000.000	Nýggj meting
52.2.07.	Punktgjöld	Ógreinað	-29.000.000	Nýggj meting
52.2.10.	Løn hæddaravgjald	Ógreinað	-2.000.000	Nýggj meting
52.2.14.	Loyvisgjald á alivinnu	Ógreinað	-24.000.000	Nýggj meting
52.2.15.	Avgjald á fiskatilfeingi	Ógreinað	29.000.000	Nýggj meting
52.2.16.	Framleiðsluavgjöld	Ógreinað	2.000.000	Nýggj meting

FÍGGJARMÁLARÁÐIÐ
MINISTRY OF FINANCE

52.2.19.	Skrásetingargjald	Ógreinað	23.000.000	Nýggj meting
52.2.22.	Vegskattur	Ógreinað	7.000.000	Nýggj meting
52.2.25.	Ferðaavgjald	Ógreinað	1.000.000	Nýggj meting
52.2.28.	Umhvervisavgjald á smyrjioflu	Ógreinað	1.000.000	Nýggj meting
52.2.30.	Tinglýsingargjald	Ógreinað	5.000.000	Nýggj meting
52.3.01.	Útluting úr Fíggjargrunninum	Ógreinað	9.000.000	Nýggj meting
52.3.04.	Útluting frá partafelögum og grunnum	Ógreinað	20.135.000	Nýggj meting
52.5.01.	Endurrindan av keyps-MVG	Ógreinað	5.000.000	Nýggj meting
52.5.04.	Endurrindan fyri DIS/FAS inntøkur	Ógreinað	4.000.000	Nýggj meting
Tilsamans			133.135.000	

Løgujáttanareftirlit

Løgukarmurin í fíggjarlógini fyri 2019 er um 380 mió. kr. tilsamans. Hetta er uttan játtanirnar til felagið P/F Eystur- og Sandoyartunlar og Talgildu Føroyar, sum eftir játtanarskipanini verða tiknar við undir rakstur. Harafturat eru um 79 mió. kr. fluttar frá undanfarnum árum, og eykajáttanir eru samtyktar og umbidnar fyri um 46 mió. kr. Samlaða játtanin til lögur í 2019 við framfluttum játtanum og eykajáttanum er sostatt um 509 mió. kr. í 2019.

Roknast kann við, at um 491 mió. kr. netto verða nýttar av løgujáttanunum í 2019. Torført er at meta um nýtsluna av løgujáttanum fyri alt árið, og metingarnar skulu tí skiljast við fyrivarni.

<i>Heiti (1.000 kr.)</i>	Flutt frá eldri árum	FL 2019	EyJ 2019	Játtan tilsamans 2019	Mett nýtsla 2019	Mett flyting til 2020
§ 1 Løgtingið	0	0	0	0	0	0
§ 2 Løgmannsfyrisitingin	0	1.000	0	1.000	500	0
Umbygging í Tinganesi	0	1.000	0	1.000	500	0
§ 3 Fíggjarmál	0	0	0	0	0	0
§ 5 Fiskivinnumál	1.033	107.500	0	108.533	108.533	0
Nýtt havransóknarskip	1.033	107.500	0	108.533	108.533	0
§ 7 Mentamál	11.034	24.620	9.000	44.654	32.661	3.000
Skúladepil við Marknagil	0	14.400	9.500	23.900	23.900	0
Rásin	0	400	0	400	400	0
Tjóðleikhús	7.143	500	-500	7.143	150	0
Hvalastøðin við Áir	0	1.300	0	1.300	1.300	0
Kirkjubómúrin	0	1.000	0	1.000	1.000	0
Tekniski skúli í Klaksvík	0	1.390	0	1.390	1.390	0
Miðnám á Kambsdali	3.891	1.500	0	5.391	2.391	3.000
Varðveiting av mentanararvinum	0	1.000	0	1.000	1.000	0
Savnshús	0	1.130	0	1.130	1.130	0
Listaskúli á Sandoynni	0	2.000	0	2.000	0	0

frambald...

FÍGGJARMÁLARÁÐIÐ
MINISTRY OF FINANCE

...framhald

§ 11 Heilsu- og innlendismál	1.567	108.800	21.000	131.367	126.567	0
Medicoteknisk tól	0	10.300	0	10.300	10.300	0
Landsjúkrahúsið, útbygging	0	95.000	21.000*	116.000	116.000	0
Klaksvíkar sjúkrahús	1.567	3.500	0	5.067	267	0
§ 12 Almennamál	36.071	10.000	-8.000	38.071	17.071	21.000
Dugni - skúlin	0	2.000	0	2.000	2.000	0
Bústovnar o.a.	36.071	8.000	-8.000	36.071	15.071	21.000
§ 13 Uttanríkis- og vinnumál	4.944	1.000	-1.000	4.944	544	4.400
Sjóvinnustýrið, bygningur	4.944	1.000	-1.000	4.944	544	4.400
§ 17 Samferðslumál	24.408	126.600	24.500	180.508	205.508	0
Umvæling av almennum bygningum	0	21.000	0	21.000	21.000	0
Almennir bygningar, sòla	0	-25.000	0	-25.000	0	0
Nýggir landsvegir	8.408	84.600	21.000*	119.008	119.008	0
Havnir	0	2.000	0	2.000	2.000	0
Strandfaraskip landsins	16.000	44.000	3.500*	63.500	63.500	0
Løgujáttanir tilsamans	79.057	379.520	45.500	509.077	491.384	28.400

Viðmerkingar:

* Eykajáttan umbiðin í september 2019.

