

BYGGISKRÁ

Heim í Havn fyri autistar

“bygging av bú- og umlættingarheimi við tilknýttum dagtilboði til børn og ung við autismu”

Innihald

1.0. Inngangur	4
1.1. Verkevni	4
1.2. Byggiánari og byggiharri	5
1.3. Brúkarar	6
1.4. Byggiøki	6
1.5. Virksesemi og bygnaður	6
2.0. Skipan av byggimáli	7
2.1. Skipan undir skrivning av byggiskrá	7
2.2. Skipan undir restini av verkætlanini	7
3.0. Fortreytir	8
3.1. Lógargrundarlag	8
3.2. Byggiøkið	8
3.3. Atkomuvegir	8
3.4. Veðurlag	9
3.5. Veitingar	9
3.6. Lendisviðurskifti	9
3.7. Myndugleikakrøv	9
4.0. Krøv og ynski til byggimálið	10
4.1. Krøv og ynski til byggimálið	10
4.2. Burðardygd	10
4.3. Ljóðviðurskifti	10
4.4. Inniumhvørvið	11
4.5. Fólk við breki	11
4.6. Virksesemi í bú- og umlættingarheiminum	11
4.6.1. Búeind	11
4.6.2. Umlættingareind	13
4.6.3. Virkniseind	14
4.6.4. Starvsfólkaeind	16
4.6.5. Úthús	17
5.0. Skipan av byggiøkinum	18
5.1. Lendið	18
5.2. Økið uttanum	18
5.3. Atkomuvegir	18
5.4. Parkering	18
5.5. Staðseting av bygningi á økið	19

6.0. Tøkni og veitingar	20
6.1. Veitingar (til bygningin)	20
6.2. Innleggingar (í bygninginum)	20
6.3. Luftskifti	21
6.4. Ljós	21
6.5. Tele- og net	21
7.0. Krøv og ynski til bygninglutir	22
7.1. Konstruktiónir	22
7.2. Framsíður	22
7.3. Tekja	22
7.4. Vindeygu og størri glasfeltir	23
7.5. Skilaveggir	23
7.6. Gólv	23
7.7. Loft	24
7.8. Út- og innhurðar	24
8.0. Krøv og ynski til innbúgv og útbúnað	25
8.1. Innbúgv og útbúnaður	25
9.0. Heilsa, Trygd og Umhvørvi (HTU)	27
10.0. Fíggjarlig viðurskifti	28
11.0. Tíðarætlan	29
12.0. Rakstur Og Viðlíkahald (ROV)	30
12.1 Prosjektering (ROV)	30
12.2 Gransking (ROV)	30
12.1. Avhendan (ROV)	31
13.0. Gransking og góðskutrygging	33
14.0. Fylgiskjøl	34

1.0. Inngangur

Henda byggiskrá umrøður bygging av bú- og umlættingarheimi í Tórshavn fyri børn og ung við autismu. Heimið skal byggjast á matr. 1000a í Tórshavn og fevnir bæði um bygning, atkomu, parkeringarøki og uttanumsøki.

Byggjast skal eitt heim umleið 900 m² í einari hædd. Heimið skal á ongan hátt líkjast einum stovni, men heldur einum privatum heimi og skal tískil fella væl inn í umhvørvið. Heimið er býtt upp í fyra ymiskar eindir og skulu einstøku eindirnar ikki órógva hvørja aðra, men heldur stuðla upp undir virkseimið í hvørji einstøku teirra.

Fólk við autismu eru sera ymisk og hava hvør sín serstakan tørv, hetta skal heimið kunna rúma. Búfólkið skal kenna seg væl í heimligum tryggum umhvørvi, samstundis við at heimið er opið fyri heimabúgvandi børnum og ungum við autismu, har hesi koma á Virkniseindina at gagnnýta ymsar hentleikar, sum eindin hevur at bjóða.

Alt byggjokið skal hugsast inn í verkætlanina. Staðseting av atkomu og parkeringarøki skal loysast á skynsaman hátt, har hugsanin um eitt privat heim skal raðfestast høgt. Uttanumøkið kring heimið skal rúma uttandura aktivitetum av ymsum slagi. Týðningarmikið er, at heimið er væl vart móti vind og regni og ikki minst móti larmi. Samlaða byggjokið er áleið 4000 m².

1.1. Verkevni

Landsstýriskvinnan hevur tikið avgerð um at seta eina bygginevnd at koma við einum tilmæli um bygging av einum bú- og umlættingarheimi í Tórshavn til børn og ung við autismu.

Heitt verður á bygginevndina um at lata úr hondum eitt tilmæli, sum tekur fyrilit fyri eini bygging, ið fevnir um 6 búpláss, 6 umlættingarpláss og eitt dagtilboð til áleið 15 børn og ung.

Bygginevndin hevur viðgjørt arbeiðssetningin og er komin til ta niðurstøðu, at verkætlanin skal fevna um eitt bú- og umlættingartilboð við tilknýttum dagtilboði í Tórshavn til børn og ung úr øllum Føroyum, hereftir eisini nevndir borgarar. Bygningurin skal húsa 6 búfólkum, hava 6 umlættingarpláss, og skal verða karmur um dagtilboð til 16 borgarar.

Heitt verður á bygginevndina um at kanna, um stovnurin kann byggjast á grundstykki við Karlamagnusarbreyt í Hoyvík, sum Tórshavnar kommuna vísir á. Um hetta ikki er gjørligt, verður heitt á bygginevndina um at kanna aðrar møguleikar í Tórshavnar kommunu.

Bygginevndin hevur viðgjørt staðsetingina av heiminum, og metir tað vera sera týðningarmikið, at hugsað verður um allar borgarar, tá staðsetingin skal finnast. Heimið skal liggja væl fyri tætt við náttúruna, tí hendan er ein aktivur partur av gerandisdegnum hjá fastbúgvandi borgarum og borgarum til umlætting. Somuleiðis skal heimið verða lætt atkomuligt fyri borgarar, sum klára seg sjálvar og ætla sær til frítíðarvirkssemi um dagin ella kvøldið. Bygginevndin saman við autismufelagnum hevur valt at staðseta bú- og umlættingarheimið á Eirargarði, við atkomu frá Heysvegnum. Her er stutt oman í Sandá og Sandagerð, og býbussurin steðgar beint við heimið.

Bygginevndin setir fram ynskir um, at henda verkætlan skal verða fyrimynd fyri framtíðarbygging av hesum slagi.

Meiri nágreinilig krøv og ynskir frá bygginevndini eru lýst seinni í hesi byggiskrá.

1.2. Byggiánari og byggiharri

Byggiánari:	Almannamálaráðið Eirargarður 2 FO-100 Tórshavn amr@amr.fo
Byggiharri/ráðgevi:	Landsverk Tinghúsvegur 5 FO-110 Tórshavn lv@lv.fo
Bygginevnd:	Kristján Árnason, Formaður Almannamálaráðið - Fulltrúi kristjan.arnason@amr.fo
	Súsanna Nordendal Almannamálaráðið – Fulltrúi susanna.nordendal@amr.fo
	Hermann Mortensen Almannaverkið – Stjóri Trivnardepilin hermannm@av.fo
	Poula Djurhuus Almannaverkið - Eindarleiddari poulad@av.com
Verkætlanarleiðari:	Jón O. Sólsker Landsverk – Byggideildin joso@lv.fo

Yvirskipaða uppgávan hjá bygginevndini er at tryggja, at starvsfólkini og brúkarar av heiminum í Havn fyri autistar fáa virðiligar karmar at nýta og virka undir, og mæla til loysnir í byggimálinum, sum eru í samsvari við hetta og ásettu yvirskipaðu karmarnar.

Bygginevndin skal hava eftirlit við, at valdar loysnir verða framdar í verki.

Arbeidssetningurin hjá bygginevndini er at:

- Saman við Landsverki taka lut í fyrireikandi arbeiðinum, herundir
 - Seta upp tørvi, krøv og ynskir til ætlaða heimið í Havn fyri autistar
 - Gera byggiskrá, sum skal verða grundarlag fyri skipanaruppskoti
- hava eftirlit við, at skipanaruppskot og prosjekt er í samsvari við tað, sum ásett er í byggiskránni
- tryggja fakligu góðskuna við atlit til funktiónaliteti, góðskustøði og byggilist og gera tilmæli í hesum sambandi, herundir útvega neyðugar upplýsingar / metingar frá eitt nú brúkarum og/ella øðrum serkønum
- Viðgera møgulig broytingaruppskot, ið ávirka funktiónalitet, góðsku og byggilist, og gera tilmæli í hesum sambandi
- Gera tilmæli til arbeidsánaran, so hvørt sum tær einstøku fasurnar í byggitilgongdini eru loknar.
- Kunna arbeidsánaran um øll týðandi viðurskifti, so hvørt sum arbeiðið líður.

1.3. Brúkarar

Bygginevndin hevur sett seg í samband við Autismufelagið og hevur biðið felagið komið við teirra ynskjum til byggingina soleiðis, at teirra vitan um borgararnar kann stuðla upp undir arbeiðið hjá bygginevndini at skriva byggiskrána. Felagið kom við sínum tilmæli og luttók eftirfylgjandi á fundi við bygginevndina. Nevndin arbeiðir víðari við byggiskránni út frá niðurstøðuni frá fundinum.

Bygginevndin hevur eisini boðið Autismufelagnum á fund um staðseting av heiminum. Greitt var frá, hvørjar staðsetingar hava verið uppi at venda og lagt var upp til, at Autismufelagið kom við teirra útsøgn um staðseting til bygginevndina. Bygginevndin hevur fylgt ynskjunum hjá Autismufelagnum.

1.4. Byggiøki

Byggiøkið er partur av ognini hjá Føroya Landsstýri, matr.nr. 1000a, Tórshavn. Tillutað byggiøkið til hesa verkætlan er 4000 m² og liggur sunnan fyri Sambylí Eystan Heyg, matr.nr. 1000e. Byggiøkið er í lötuni ikki sundurbýtt.

1.5. Virksemi og bygnaður

Verkætlanin hevur til endamáls at útvega betri karmar til børn og ung í Føroyum við autismu: Børn og ung, sum av ymiskum orsøkum hava tørv á búplássi, umlættingarplássi og ymsum stuðulstilboðum í gerandisdegnum. Tørvur er í dag á einum nýggjum stovni og eru í lötuni børn á bíðilistanum til búpláss. Komandi árin fer tørvurin at vaksa, og mett er tí, at neyðugt er at taka hond um hesa avbjóðing.

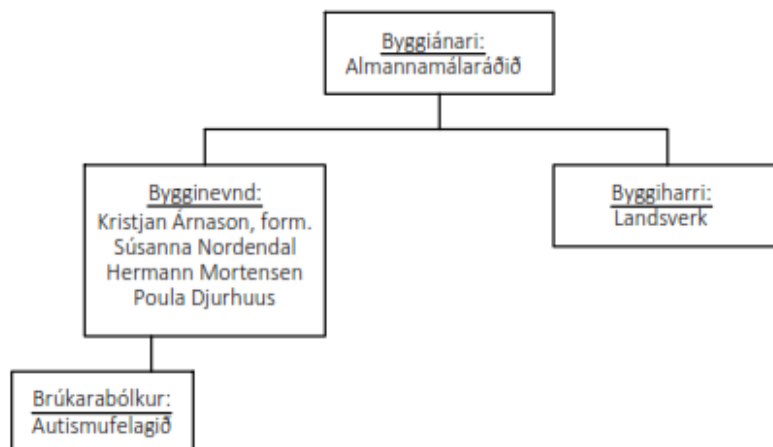
Bú- og umlættingarheimið við tilknýttum dagtilboði skal virka sum heim fyri búfólkum, har hesi føla seg trygg í heimligum umhvørvi, og har stimbrað verður undir trivnaðin. Eisini skal heimið taka ímóti borgarum í avmarkaða tíð, har hesi koma til umlætting og samstundis avlasta foreldur og avvarðandi í heiminum. Heimið skal geva borgarum ymiskar upplivingar, sum hava mennandi innihald. Heimið skal somuleiðis veita dagtilboð til heimabúgvandi børn og ung, har ymiskt frítíðarvirksemi kann menna og stuðla tey.

Tá fult virksemi er á heiminum, fara at starvast millum 10-15 starvsfólk samstundis, býtt út á tær ymisku eindirnar. Samanlagt verður væntað, at eini 30-35 starvsfólk fara at verða knýtt at heiminum. Sameining av starvsfólkunum er týðningarmikið fyri teirra trivnað, og verður tískil gjørd starvsfólkaeind, har hesi kunnu verða saman í matarsteðgi ella øðrum steðgi, har møguleiki er at hava eina samveru uttan um arbeiðið.

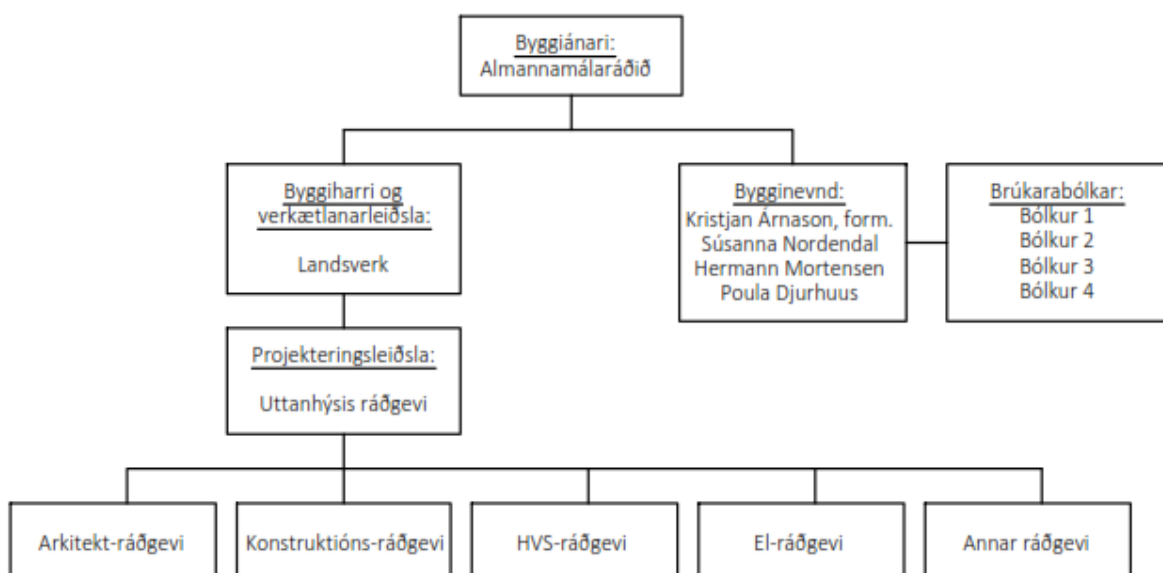
2.0. Skipan av byggimáli

2.1. Skipan undir skrivning av byggiskrá

Arbeiðið at skriva byggiskrána hevur verið skipað soleiðis:



2.2. Skipan undir restini av verkætlanini



Verkætlanin verður boðin út í heildarráðgeving samb. útbjóðingarskrivi frá Landsverki.

3.0. Fortreytir

3.1. Lógargrundarlag

Henda byggiskrá verður nýtt sum grundarlag fyr verklagslóg.

3.2. Byggiøkið

Virkið:	Adressa:	Matr. nr.:	Eigari av matr.:	Vídd á matr.:	Tillutað økið: (markað við gulum)
Hagalendi	Eirargarður	1000a	Føroya Landsstýri	107024 m ²	Stødd áleið 4000 m ²



3.3. Atkomuvegir

Atkomuvegurin til byggingina skal verða frá Heygsvegnum.

3.4. Veðurlag

Økið er miðskeiðis í miðbýnum í Tórshavn og liggur ikki ábært fyri í mun til veður og vind.

3.5. Veitingar

Víst verður til www.kortal.fo, har verandi tøkniligu veitingarnar, vatn, kloakk og frárensl í økinum kunnu síggjast.

3.6. Lendisviðurskifti

Lendið er hagalendi. Áðrenn byggingin fer í gongd, skulu gerast kanningar av lendinum, sum vísa, hvussu undirlendið háttar seg.

3.7. Myndugleikakrøv

Byggingin skal fylgja almennu byggisamtyktini, umframt serstøku byggisamtyktini fyri økið.

Byggingin skal harafturat fylgja komandi føroysku bygningskunngerðini (byggireglugerðini) ella danska bygningsreglementet (BR10), um føroyska bygningskunngerðin ikki er komin í gildi. Aðrir viðkomandi faknormar og vegleiðingar fyri ávísu byggingina skulu somuleiðis fylgjast, herundir kunngerð nr. 13 um atkomuviðurskifti frá 10.02.2012 v/ fylgiskjølum.

Um bygningskunngerðin ikki er sett í gildi, so skal uttanhýsis ráðgevin avtala við byggimyndugleikan, hvussu krøvini verða lokin í mun til verandi brunareglur. Krav verður sett fram um, at brunaávarðingarskipan skal verða fyri bygningin, og at knýtt verður til brandstøðina í Tórshavn.

Uttanhýsis ráðgevin avgreiðir byggiloyvið, grundað á alment galdandi krøv og ynskir, sum eru lýst í byggiskránni. Í hesum sambandi skulu viðurskiftir við brunamyndugleikar, arbeidseftirlitið, Heilsufrøðiligu Starvsstovuna, friðingarmyndugleikar o.o., ið hava ásetingar viðvíkjandi byggimálinum, eisini avgreiðast.

4.0. Krøv og ynskir til byggimálið

4.1. Krøv og ynskir til byggimálið

Aðalmálið fyri bú- og umlættingarheimið er at veita børnum og ungum við autismu góðar karmar soleiðis, at hesi kunnu stimbrast og trívast í heimligum umhvørvi. Heimið skal á ongan hátt líkist einum stovni, men heldur einum privatum heimi og skal tískil fella væl inn í umhvørvið.

Byggjast skal eitt heim, sum er umleið 900 m² og í einari hædd. Heimið skal bítast upp í fyra ymsar virkiseindir, nevnliga búeind, umlættingareind, virkniseind og starvsfólkaeind. Tað er av stórum týðningi, at einstøku eindirnar ikki órógva hvørja aðra, men heldur stuðla upp undir virkseimið í hvørji einstøku eind. Heimið skal virka sum privat heim fyri búfólkini samstundis við, at heimið er opið fyri heimabúgvandi børnum og ungum við autismu, har hesi koma á virkniseindina at gagnnýta ymsu hentleikarnar, sum eindin hevur at bjóða.

Bú- og umlættingarheimið skal passa til umhvørvið í skapi, stødd, tilfari og liti. Dentur skal leggjast á, at rætta tilfarið, konstruktiónir og bygningsloysnir verða valdar í mun til haldføri og góðsku, soleiðis at viðlíkahaldið verður minimalt.

Ynski er, at bú- og umlættingareindin hava vanliga rúm hædd, at tað ikki er opið undir tróðrið, og at eingin innskotin hædd ella hemsur er. Ynski er somuleiðis, at felags rúm hava nógvar krókar og ikki eru stór fýrakantað rúm. Sí meiri um hetta undir pkt. 4.6, har einstøku rúmini eru nærri lýst.

4.2. Burðardygd

Bú- og umlættingarheimið skal byggjast og rekast soleiðis, at hugsað verður burðardygt. Veljast skal varandi orkuveiting og orkuvinarligar tøknskipanir/ útbúnaður. Tilfarsvalið skal verða orkuvinarligt og burðardygt og skal í størstan mun leingja um livitíðina á bygningi.

Tilfarsval ísv. útiðki skal eisini hugsast burðardygt. Tilfarsvalið skal passa til føroysku náttúruna og veðurlagið.

4.3. Ljóðviðurskifti

Bygningurin skal staðsetast soleiðis á byggjøgkið, at óljóð frá bilum o.l. verður avskermað og á ongan hátt órógvar inni í bygninginum. Somuleiðis skulu parkeringarviðurskiftini inni á byggjøgkinum staðsetast soleiðis, at heldur ikki hesi geva óljóð frá sær inn í bygningin.

Tað er av stórum týðningi, at ljóðviðurskiftini kring bygningin og inni í bygninginum er nøktandi. Ljóðviðurskiftini skulu fylgja ásetingunum í DS490, Lydklassifikation af boliger. Byggjast skal sambært ljóðflokki A.

Projektilfarið skal lýsa ljóðstöðið í ávísa rúminum og ljóðkrøv til bygningslutir ímillum rúm. Stór krøv skulu setast til útting av ljóðtetting í byggitíðini.

4.4. Inniumhvørvið

Skipanir skulu tryggja, at hitin í rúmunum er hóskandi til virkisøkið í rúmunum, og at stýringin kann gerast skynsam.

Luftskiftisskipanir skulu tryggja góðskuna á innluftini samb. galdandi ásetingunum. Fyrlit skal havast fyri, at skipanirnar eru einfaldar at stýra, bæði í mun til orku og virkisøki.

Val av tilfari skal tryggja, at góð luftgóðska er í rúmunum – tilfar skal í minst møguligan mun lata partiklar/damp frá sær.

Dentur skal leggjast á at fáa dagsljós inn í øll rúm, har krav er um tað. Virksemin í ymsum rúmunum má ikki avmarkast vegna blendandi dagsljós. Hugsast skal um at tillaga ljósviðurskiftini eftir krøvum og ynskjum hjá borgarum. Autistar kunnu vera sera viðbreknir í mun til ljós.

4.5. Fólk við breki

Bú- og umlættingarheimið skal skipast soleiðis, at fólk við breki lættliga kunnu flyta seg runt í øllum bygninginum. Kravið er eisini galdandi fyri atkomu til bygningin; víst verður til kunngerð um atkomuviðurskifti.

4.6. Virksemin í bú- og umlættingarheiminum

Í “Fylgiskjal 01_Samband millum eindirnar” sæst, hvussu virkisøkini eru knýtt at hvørjum øðrum. Fylgiskjalið er gjørt fyri at lýsa, hvussu bygginevndin hugsar sær, at virkisøkini verða staðsett í mun til hvørt annað, og er ætlað at verða nýtt sum íblástur til loysn av verkætlanini.

Heitini í sær sjálvum lýsa virkisøkið, men verða krøv og ynski til virkisøkini lýst í eftirfylgjandi brotum.

4.6.1. Búeind

Búeindin er roknað til 6 borgarar. Búeindin skal skiljast sundur í eina privata eind við 6 íbúðum, felagsrúmi og inngongd. Millumgongd skal verða millum privatu eindina og felagsrúmið. Hvør íbúð skal hava sítt egna útiðki, har gongt er beinleiðis frá íbúð og út.

Hugsast skal um, at øll innrætting skal kunna verða skiftandi og ymisk. Íbúðirnar skulu byggjast soleiðis, at stova og kamar lættliga kunnu umskipast til størri ella smærri rúm. Møguleiki skal verða fyri at kunna seta innbúgv á ymsan hátt, tí borgararnir hava ymsan tørv. Hurðar frá felagsøki skulu latast upp inn í privata økið. Breidd á hurðum skal verða M9 og staðsettar soleiðis, at hesar lættliga kunnu skiftast til M10 og framhaldandi yvirhalda krøv um frástøðu millum vegg og hurð ísv. rørslutarnaði. Veggir í íbúðum skulu fyrreikast til, at uppsetast kunnu skinnarar til rúmdekkandi loftslyftu.

Íbúðir:

Íbúð skal innrættast við einum kamari, einari stovu og einum baðirúmi.

- Kamarið skal rúma eina einkultari song, einum songarborði og einum klædnaskápi. Kamar skal verða umleið 10 m².
- Stova skal rúma 2 mans-sofu, einum lenistóli, sofaborði, reol, arbeiðsborði og skriviborðstóli. Pláss skal verða fyri veggghongdum sjónvarpi. Inni í stovu skal verða net- og antennustikk. Frá stovu skal verða útgongd til privata úti-økið. Stova skal verða umleið 14 m².

- Baðirúm skal innrættast við vanligum hentleikum. Tó skal sanitetur staðsetast soleiðis, at bert við at skifta hendan út, kann baðirúmið nýtast av rørslutarnaðum borgarum, har krav frá BR10 um innrætting av vesi til rørslutarnað er yvirhildið. Spegli á vesi skal ikki innbyggjast í vegg og skal verða við herðaðum og laminaðum glasi. Á baðirúmi skal verða minst 1 stk. el-stikk til barbermaskinu, fónara e.l. El-stikk skal eisini leggjast fram til hondvask (møguleiki fyri el-stýrdum vaski). Staðseting av brúsuøki skal liggja burtur frá innhurðini og við góðum halli móti brúsu-ristum. 2 stk gólvristir skulu verða í brúsuøkinum. Stødd á baðirúmi skal verða áleið 7 m².
- Útiðkið skal verða (í somu hædd/ájavnt við) út frá íbúð. Útiðkið skal verða við slættari álegging, umleið 4 m². Veggur skal verða ímillum øll útiðkini soleiðis, at einstøku íbúðirnar ikki síggja inn til hvørja aðra. Øll 6 útiðkini í búeindini skulu hava felags girðing.

Millumgongd:

Millumgongdin skal verða greiður skilnaður millum felagsrúmið og privatu eindina. Gongd má ikki verða smalri enn 1,5 m. Smalar gongdir kunnu elva til fysiskan tvídrátt. Gongdin má ikki verða long og einstáttað. Upp at gongdini skulu liggja rúm til náttarvakt, starvsfólkavasi og RT-baðirúm. Millumgongd skal verða áleið 18 m².

- Rúm til náttarvakt skal innrættast við einari sovisofu og sofaborði. Pláss skal gerast fyri veggghongdum sjónvarpi og skal hava net- og antennustikk. Tryggjast skal, at starvsfólk kann læsa rúmið av og rýma úr rúminum um tørvur verður á hesum. Stødd á rúmi umleið 12 m².
- Vesi til starvsfólk skal innrættast við vanligum saniteti umframt spegli. Vesi skal liggja í beinleiðis sambandi við rúm til náttarvakt. Stødd umleið 2 m².
- Baðirúm til rørslutarnaði skal lúka krøvum frá BR10 um innrætting av vesi til rørslutarnað. Baðirúmið skal innrættast við kummu, har kokustólur (bækkenstol) lættliga kann koma framat. Pláss skal gerast til stóra brúsu, har pláss er fyri brúsulegu og fríttstandandi el-stýrdum elevatiónsbaðikari. Vask skal verða el-stýrt, har hetta kann flytast upp og niður og síðuvís eftir skinnara. Hillar skulu setast á vegg til goymslu av ymsum toilettlutum. Baðirúmið má rúma í minsta lagi 1 brúkara og 2 starvsfólkum. Stødd á vesi skal verða umleið 14 m².

Felagsrúm:

Felagsrúm er upphaldsrúm til borgararnar. Upp at felagsrúminum skal liggja felagskøkur og kovi/hjallur.

- Upphaldsrúmið skal rúma felags máltíðum og sosialum felagsskapi. Rúmið skal tó innrættast við smærri básum og lesikrókum, soleiðis at borgarar eisini hava møguleika at sita einsamallir. Møguleiki skal verða fyri at býta upphaldsrúmið í tvey við faldiveggi. Upphaldsrúmið skal innrættast við spísiborði og stólum til 10 borgarar/starvsfólk øðrumegin faldiveggin og 3-manssofu og sofaborði hinumegin. Pláss skal verða fyri veggghongdum sjónvarpi. Upphaldsrúmið skal verða áleið 40 m².
- Køkur skal innrættast við køkselementum, einum køksvaski og krana við tilhoyri, kókiplátu, bakarovni, høgum køliskápi, frystiskápi, mikroovni, uppvaske-maskinu og eimhettu. Hugsast skal um at leggja nóg nóg el-stikk í køkin til el-keiðil, kaffimaskinu o.l. sum kann nøkta tørvin, tá skipað verður fyri størri tiltøkum. Hurð skal verða millum køk og upphaldsrúm, har møguleiki er fyri at læsa hurðina. Køkur skal verða umleið 12 m².
- Kovi/hjallur skal liggja beint upp at køki, har gongt er inn í kova/hjall frá køki. Kovi skal innrættast við hillum til matargoymslu. Pláss skal verða fyri frystiboks, og el-stikk skal leggjast til hesa. Kovi skal verða umleið 12 m².

Inngongd:

Inngongdin er hovuðsinngongd til eindina. Inngongdin skal verða vard móti regni og vindi. Ynski er, at inngongdin liggur undir taki. Inn frá inngongdini liggja durur, klædnarúm og gongd.

- Durur skal verða nóg stórar til, at koyristólsbrúkarar kunnu mótast.
- Klædnarúm skal liggja upp at duri soleiðis, at borgarar í koyristóli kunnu koyra beinleiðis frá duri og inn í klædnarúm og haðanifrú inn í gongd. Pláss skal verða fyri skitnum og reinum rulistólum til borgarar at skifta

ímillum til ávikavist inni- og útvirksemi. Klædnarúm skal innrættast við 6 stk klædnaskápum til borgararnar. Pláss skal verða til jakkar, draktir, gummistilvar, skógvar o.l. Bonkur skal verða í garderobu. Pláss skal verða fyri, at starvsfólk kunnu lata borgarar í klæðir og skógvar. Stødd á klædnarúmi skal verða umleið 12 m².

- Gongd skal liggja upp at duri, klædnarúmi, millumgongd og felagsrúmi. Beinleiðis atgongd skal verða frá gongd og til nevndu rúm, umframt at atgongd skal verða til Virkniseindina. Eins og fyri millumgongd, skal gongd verða í minsta lagi 1,5 m breið.

4.6.2. Umlættingareind

Umlættingareindin er roknað til 6 borgarar. Eins og búeindin skal umlættingareindin skiljast sundur í eina privata eind við 6 íbúðum, felagsrúm og inngongd. Millumgongd skal verða millum privatu eindina og felagsrúmið. Hvør íbúð skal hava sítt eignað útiðki.

Hugsast skal um, at øll innrætting skal kunna verða skiftandi og ymisk. Møguleiki skal verða fyri at kunna seta innbúgv á ymsan hátt, tí borgararnir hava ymsan tørv. Hurðar frá felagsøki skulu latast upp inn í privata øki. Breidd á hurðum skal verða M9 og staðsettar soleiðis, at hesar lættliga kunnu skiftast til M10 og framhaldandi yvirhalda krøv um frástøðu millum vegg og hurð ísv. rørslutarnað. Veggir í íbúðum skulu fyrireikast til at uppsetast kunnu skinnarar til rúmdekkandi loftslyftu.

Íbúðir:

Íbúð skal innrættast við kamari og stovu, sum eru í sama rúmi, umframt einum baðirúm.

- Kamar/ stova skal rúma eini einkultari song, songarborði og klædnaskápi. Pláss skal verða fyri 2-mans-sofu, sofaborði, reol, arbeiðsborði og skriviborði. Pláss skal verða fyri veggghongdum sjónvarpi. Inni í kamari/stovu skal verða net- og antennustikk. Frá kamari/stovu skal verða útgongd til privata úti-økið. Kamar/ stova skal verða umleið 14 m².
- Baðirúm skal innrættast júst sum baðirúm í íbúðum í búeind.
- Útiðkið skal innrættast júst sum útiðki í íbúðum í búeind.

Millumgongd:

Krøv til millumgongd eru eins og í millumgongd í bú-eindini. Tó skal vaskirúm eisini staðsetast her.

- Vaskirúm skal innrættast við einari vaskimaskinu og einari turkitrumlu. Sokkul skal gerast undir hesum umleið 40 cm upp frá gólvinum. Arbeiðsborð við køksvaski skal verða fram við vegg. Undir og yvir borðplátu skulu hillar kunna setast upp á veggin til goymslu av m.a. tilfari til persónliga røkt o.l. Stødd umleið 10 m².

Felagsrúm:

Sí somu krøv sum fyri felagsrúm í búeind.

Inngongd:

Sí somu krøv sum fyri felagsrúm í búeind.

4.6.3. Virkniseind

Virkniseindin er roknað til frítíðartilboð til 16 brúkarar. Virkniseindin skal rúma frítíðartilboð fyri børn og ung, ið eru búsitandi á stovninum, eru til umlætting ella búgva heima. Frítíðartilboð er t.d. frítíðarskúli ella frítíðarklubbi um kvøldið.

Virkniseindin skal innrættast við felagsrúmi, køki/vásakøki, kova/hjalli, vaskirúmi, ítrivsrúmi v/goymslu, verkstaði, sansarúmi, venjingarrúmi v/goymslu, rúmi til vatnvirksemi, lesisali, tveimum vesum til rørslutarnað, goymslu til ymisk tól, høvudsinnngongd, duri, garderoðu og gongd.

Felagsrúm:

Felagsrúm er tilhaldsrúm og kann skipast saman við felagsrúmi í umlættingareindini. Upp at felagsøki skal liggja køkur/vásakøkur og kovi/hjallur. Felagsøkið og ítrivsrúmið skulu eisini kunna skipast saman eftir tørvi.

- Tilhaldsrúmið skal rúma felags máltíðum og skal innrættast við spísiborði og stólum til 16 brúkarar. Tilhaldsrúmið skal eisini rúma smærri básur/krókum, har borgarar kunnu sita í einsemi og fordjúpa seg. Tilhaldsrúmið skal verða umleið 20 m².
- Køkur/vásakøkur skal innrættast sum vanligur køkur og sum vásakøkur í einum. Pláss skal verða fyri vanligum køkshentleikum so sum køkselementum, einum køksvaski og krana við tilhoyri: Kókiplátu, bakarovni, høgum køliskápi, frystiskápi, mikroovni, uppvaskimaskinu og eymhettu. Hugsast skal um, at leggja nóg nógv el-stikk í køkin til el-kei, kaffimaskinu o.l., sum kann nøkta tørvin, tá ið skipað verður fyri størri tiltøkum. Vásakøkur kann verða skildur frá køkinum við veggi, men er sama rúm. Vásakøkurin er til reingerð av m.a. fiski, eplum o.l., sum borgararnir hava tikið við sær heim útifrá. Vásakøkurin skal innrættast við reingerðarvaski, spulikrana og borðplátu. Gólvrist skal verða tætt við vaskið. Hurð skal verða millum køk/vásakøk og tilhaldsrúm, har móguleiki er fyri at læsa hurðina. Køkur/vásakøkur skal verða umleið 15 m².
- Kovi/hjallur skal liggja beint upp at køki, har gongt er inn í kova/hjall frá køki. Kovin skal innrættast við hillum til matargoymslu. Pláss skal verða fyri frystiboks, og el-stikk skal leggjast til hesa. Kovi skal verða umleið 12 m².

Vaskirúm:

Vaskirúm skal innrættast við einari vaskimaskinu og einari turkitrumlu. Sökkul skal gerast undir hesum, umleið 40 cm upp frá gólvinum. Arbeidsborð við køksvaski skal verða fram við veggi. Undir og yvir borðplátu skulu hillar kunna setast upp á vegginn til goymslu av m.a. tilfari til persónliga røkt o.l. Stødd umleið 10 m².

Ítrivsrúm og goymsla:

Ítrivsrúm skal kunna býttast upp í smærri básar og hava góðar móguleikar fyri avskermingum. Rúmið skal nýtast til handaligt ítriv av ymsum slag, so sum máling, tekning, perling, klipping o.l. Umfram skal rúmið hava ein lesikrók, har borgarar kunnu sita í friði og náðum og lesa. Rúmið skal innrættast við borði og stólum til 8 fólk og skápum, sum kunnu læsast, til goymslu av ítrivstingum. Stødd á rúmi skal verða umleið 20 m².

Goymslurúm skal staðsetast upp at ítrivsrúmi. Goymsla skal verða minst 10 m².

Verkstaður:

Verkstaður skal nýtast til grovari ítriv og virkseimi so sum snikkaraarbeiði, Rúmið skal innrættast við einum snikkarabonki, arbeidsborði og skápum, sum kunnu læsast, til goymslu av amboðum, seymi og øðrum tilhoyri. Pláss skal gerast fyri goymslu av plátutilfari, og hugsast skal um, hvussu tilfarið sleppur inn í rúmið. Egnað punktútsúgving skal verða yvir arbeidsborði. Stødd á rúmi skal verða umleið 15 m².

Sansarúm:

Sansarúm er rúm, sum skal stimbra hoyri- og følisans hjá borgarum. Rúmið skal innrættast soleiðis, at el-koyristólar lættliga kunnu flytast runt í rúminum.

Rúmið skal rúma eini dupultari vatnsong og massasjustóli. Pláss skal gerast fyri ljóðútgerð og hátalarum á vegg. Ljóðkelda skal eisini hugsast inn undir vatnsong soleiðis, at ljóðið ger rørslur í vatnsongina. Pláss skal somuleiðis gerast til ymsar ljóskeldur, m.a. í loftinum, í veggum og á gólvinum. Pláss skal gerast til uppvørpu undir loftinum sum kann vísa á slættan hvítan vegg. Á vegg skal verða pláss fyri stórum spegli. Rúmið skal kunna myrkaleggjast, krav er ikki til dagsljós. Stødd á rúmi umleið 12 m².

Venjingarrúmi og goymslurúm:

Rúmið skal nýtast til kropsligar venjingar av ymsum slagi umframt til “buldrirúm”. Rúmið skal tola stoyt og harða viðferð uttan at taka skaða av hesum. Pláss skal gerast fyri lofthongdari heingikoyggju, “hesti” og reiggju. Á veggir skulu heingjast veggja-rimar. Eisini skal gerast pláss á veggjum til at heingja spegl upp. Annað leyst innbúgv til fimleik sum t.d. reiðskapsamboð skulu hugsast inn í rúmið. Goymslurúm til amboð skal leggjast upp at venjingarrúmi. M10 hurð skal setast ímillum rúmini. Stødd á venjingar- og goymslurúmi skal verða umleið 30 m².

Rúm til vatnvirksemi:

Alt rúmið skal vátrúmstryggjast umframt at møgulig serkrøv til rúmið skulu yvirhaldast. Brúkið svarar til svimjihøll við umklæðingarrúmi og hitarúmi. Rúmið skal býttast sundur í fyra, ávikavist til vatnvirksemi, hitakliva, brúsurúm og RT-vesi. Rúmdekkandi skinnaraskipan skal verða í rúminum.

- Pláss til vatnvirksemi skal verða egnað sum vátrúm við høgum vatn-belastningi, har borgarar kunnu sleppa at sprutta við vatni og stuttleika sær. Rúmið skal rúma 1 stk gosbað til umleið 4-5 borgarar. Gosbaðið skal innbyggjast í gól um neyðugt. Krav er, at kantur upp í gosbaðið ikki má verða hægri enn 40-50 cm upp frá gólvinum. Gott pláss skal verða framman fyri gosbaðið til at fáa rørslutarnaðar borgarar úr stóli og í gosbaðið.
- Pláss til hitakliva skal verða egnað til hitakliva við infrareyðum ljósi til umleið 4-5 borgarar. Val av hitakliva setur krøv til, um hesin má standa í serstøkum rúmi ella ikki. Pláss skal gerast framman fyri hitakliva til at fáa rørslutarnaðar borgarar úr stóli og inn í hitaklivan.
- Pláss til umklæðing og brúsu. Pláss skal gerast fyri umklæðingarbonki til 4-5 borgarar (gentur og dreingir eru ikki samstundis í vatnvirksemisrúminum). Brúsuðkið skal verða við tveimum føstum brúsum og einari hondbrúsu. Pláss skal verða í brúsuðkinum fyri einari mobilari brúsulegu.
- RT-vesi er serstakt rúm við øllum hentleikum. RT-vesi skal hava beinleiðis hurð inn til brúsu/ umklæðing.

Rúmið skal liggja upp at Venjingarrúmi og Sansarúmi. Stødd á rúmi umleið 20 m².

Lesisalur:

Týðningarmikið er, at friður er í rúminum til at fordjúpa seg og lesa. Rúmið skal verða skilt frá øðrum rúmun soleiðis, at ljóð á ongan hátt órógv borgarar, sum nýta hetta hølið.

Rúmið skal innrættast við stólum og borði til 8 fólk. Pláss skal eisini verða fyri 1-2 bleytum sekkjastólum. Hillar til bøkur o.l. skulu kunna heingjast upp á vegg. Stødd á lesisali skal verða umleið 12 m².

2 stk vesi til rørslutarnaði:

Vesi til rørslutarnað skal innrættast vil øllum hentleikum. Stødd umleið 7 m² til hvørt vesi. Krav frá BR10 um innrætting av vesi til rørslutarnað skal fylgjast.

Goymsla til ymisk tól:

Goymslan er til hjálpartól og eykaútgerð. Tað er týðningarmikið, at goymslan er væl virkandi, og at tól lættliga kunnu takast út úr goymsluni og setast á pláss aftur, uttan órógv frá øðrum tólum á goymsluni.

Stødd á goymslu skal verða umleið 24 m².

Høvuðsinngongd:

Inngongdin er høvuðsinngongd til Virkniseindina og til heimið. Sostatt skal høvuðsatkoman, parkeringarbásar, ruskrúm og goymslurúm staðsetast tætt við hesa inngongd. Inngongdin skal verða vard móti regni og vindi. Ynski er, at inngongdin liggur undir taki, sí meiri um hetta í pkt. 7.3. Inn frá inngongdini liggja durur, klædnarúm og gongd.

- Durur skal verða nóg stórir til, at koyristólsbrúkarar kunnu møtast.
- Klædnarúm skal liggja upp at høvuðsinngongd, soleiðis at borgarar í koyristóli kunnu koyra beinleiðis frá inngongd og inn í klædnarúm. Pláss skal verða fyri skitnum og reinum koyristólum til borgarar at skifta ímillum til ávikavist inni- og útvirksemi. Klædnarúm skal innrættast við 10 stk klædnaskápum til borgararnar. Pláss skal verða til jakkar, draktir, gummistilvar, skógvar, o.l. Bonkur skal verða í klædnarúmi. Pláss skal verða fyri, at starvsfólk kunnu lata borgarar í klæðir og skógvar. Stødd á klædnarúmi skal verða umleið 18 m².
- Gongd skal liggja upp at duri, klædnarúmi og felagsrúmi, og beinleiðis atgongd skal verða frá gongd og til nevndu rúm. Gongd skal verða í minsta lagi 1,5 m breið.

4.6.4. Starvsfólkaeind

Starvsfólkaeindin er roknað til ta virksemið, sum leiðarin o.l. hevur á heiminum. Somuleiðis er eindin staðið, har starvsfólk kunnu taka eina fríløtu saman við øðrum starvsfólki á heiminum. Starvsfólkaeindin skal rúma eina leiðaraskrivstovu, skrivstovu til starvsfólk, fundarhøli, starvsfólkarúmi, baðirúmi/umklæðing til starvsfólk umframt reingerðarrúmi og húsavardarúmi. Eisini verður tøkni- og ventilatiónsrúm lagt í starvsfólkaeindina. Starvsfólkaeindin hevur sína egnu inngongd.

Leiðaraskrivstova:

Leiðaraskrivstovan skal innrættast við einum skriviborði, skrivstovustóli, einari tvey-mans sofu og lítlum sofaborði. Pláss skal gerast fyri reol-veggi. Innleggjast skal net-stikk. Stødd á rúmi umleið 12 m².

Skrivstova til starvsfólk:

Skrivstovan er roknað til arbeiðsfólk at skráseta dagsins hendingar v.m. Skrivstovan er ikki fast arbeiðspláss, men meiri eitt rúm til nevnda virksemið. Rúmið skal innrættast við einum standi-arbeiðsborði og høgum stóli. Eisini skal innrættast við reol, sum kann læsast. Innleggjast skal net-stikk. Stødd á rúmi 12 m².

Fundarhøli:

Rúmið skal innrættast við fundarborði og stólum til 10 fólk. Á vegg skal gerast pláss til at heingja sjónvarp e.l. Innleggjast skal net-stikk. Stødd á rúmi skal verða umleið 15 m².

Starvsfólkarúm:

Rúmið er til starvsfólk at savnast saman í, tá fríløtur eru. Rúmið skal innrættast við spísiborði og stólum til 6 fólk. Innrættast skal við umleið 3 stk køkselementum, borðplátu við innbygdum vaski og krana. Minst 2 el-stikk skulu verða við borðplátuna til el-keil, kaffimaskinu o.l. Rúmið skal innrættast við uppvaskeimaskinu til 6 fólk, køliskápi og mikroovni. Stødd á rúmi umleið 15 m².

Baðirúm/umklæðing:

Baðirúm skal innrættast við vanligum hentleikum. Umklæðing skal leggjast upp at baðirúmi og skal innrættast við 20 stk klædnaskápum og beinki. Klædnaskáp skulu kunna læsast. Stødd á rúmi skal verða umleið 10 m².

Reingerðarrúm:

Reingerðarrúm er rúm til vaskivogn og goymslu av sápu, wc-pappíri v.m. Í reingerðarrúmi skal verða reingerðarvask og spulikrani. Á vegg skulu hillar setast upp til goymslu av áðurnevndu. Stødd á rúmi skal verða 20 m².

Húsavarðarúm:

Rúmið er arbeiðsrúm hjá húsavørði og goymsla av ymsum tilfari. Rúmið skal innrættast við standi-arbeiðsborði. Á vegg skulu uppsetast hillar til amboð og goymslu. Stødd á rúmi skal verða umleið 12 m².

Tøknirúm:

Tøknirúm skal staðsetast skilabest í starvsfólkaeindini. Møguleiki er fyri at sameina tøknirúm við húsavarðarúm. Støddin er tengt at útgerðini í rúminum.

Ventilatiósrúm:

Ventilatiósrúm skal staðsetast skilabest í starvsfólkaeindini. Støddin er tengt at útgerðini í rúminum.

Inngongd:

Starvsfólk hava sína egnu inngongd. Upp at inngongd skal liggja baðirúm/umklæðing. Inngongdin skal verða vard móti regni og vindi. Ynski er, at inngongdin liggur undir taki.

4.6.5. Úthús

Upp at høvudsinnngongdini til Virkniseindina skal ruskrúm og goymslurúm staðsetast.

Ruskrúm:

Ruskrúm skal staðsetast tætt við køkin í Virkniseindini, og góð gøta við álegging skal verða frá køki og beinleiðis út til ruskrúmið. Ruskrúmið skal í stødd svara til, at burturkastbingjur til ávikavist húsarhaldsburturkast og endurnýtslupappír og papp lættliga kunnu rúmast í rúminum. Staðseting, útlufting, innrætting o.l. umstøður av ruskrúmi skulu fylgja krøvum, ið Tórshavnar kommunu hevur á økinum. Ljós skal leggjast í goymslurúmið umframt frárenning í gólvið. Ruskrúm skal kunna læsast av.

Goyslurúm:

Goyslurúm skal nýtast til goyslu av ymsum uttandura leikum og súkklum. Goyslurúmið skal verða turt og væl ventilerað. Ljós skal leggjast í goyslurúmið umframt frárenning í gólvið. Goyslurúmið skal innrættast við hillum á vegg. Goyslurúm skal kunna læsast av.

5.0. Skipan av byggiokinum

Bú- og umlættingarheimið skal skipast við einari høvuðsinnngongd inn til virkniseindina og innngongdum inn til bú-, umlættingar-, og starvsfólkaeindina. Koyristólar skulu kunna koma fram til allar innngongdir.

Ein partur av økinum skal varðveitast sum “grønt øki”. Hetta merkir, at økið skal verða óslætt, nakað sum hagalendi. Víddin av økinum er tengd at staðsetingini av bygninginum, atkomuni og uttandura virksesemi. Uttandura virksesemi er ból, reiggjur, pláss til harðligt spæl o.l.

5.1. Lendið

Økið, har bygt verður á, er hagalendi.

Lendið skal kannast, drenast og viðgerast samb. galdandi krøvum. Uppfylling og steinseting skal m.a. tryggja, at væta á ongan hátt treingir inn í bygningin frá undirlendinum.

Við allar innngongdir, har gólvhædd er áráka lendishædd (niveaufrítt), skal rist e.l. leggjast, so eisini her kann tryggjast gott hall út frá bygningi samstundis við, at krav um atkomuviðurskifti vera hildin.

5.2. Økið uttanum

Uttanumsøkið skal innrættast eftir ásetingunum um atkomuviðurskiftir fyri fólk við rørslutarni. Framman fyri høvuðsinnngongd skal álegging verða asfalt. Vitjandi skulu kunna ganga skógvarnar turrar, áðrenn komið verður inn til høvuðsdyrnar.

Uttanumsøkið skal skipast soleiðis, at góðir móguleikar vera hjá borgarum at upphalda seg úti. Nógvir krókar við lívd skulu virka sansamennandi fyri borgarar. Hetta kann gerast m.a. við planting sum verja móti vindi. Plantusløg skulu veljast, sum eru harðbal í mun til veðrið.

5.3. Atkomuvegir

Bert ein atkoma skal verða inn á økið, og skal hendan verða inn frá Heygsvegnum. Atkomuvegur skal verða við gonguteigi í aðrari síðuni. Viðkomandi reglugerð er galdandi. Atkoman skal verða asfalterað.

Atkoman til bygningin skal skipast soleiðis, at bussur kann koyra til høvuðsdyr at seta koyristólsbrúkarar av. Brandbilar, sjúkrabilar o.s.fr. skulu hava góðar atkomumøguleikar og skulu sleppa heilt til dyrnar. Serstøku krøvini til atkomumøguleikar hjá tilbúvingini skulu fylgjast. Vøru-innkoyring, ruskbilar, o.l. bilar skulu somuleiðis hava pláss til at koyra til høvuðsdyrnar, at seta vøru av ella heinta rusk. Skipað ruskrúm skal verða leyst frá byggingini tætt við høvuðsinnngongdina.

5.4. Parkering

Parkeringarpláss skal gerast sambært galdandi byggisamtykt fyri økið.

Upp at høvuðsinnngongd skal liggja parkeringarpláss. Parkeringarsøkið skal skipast soleiðis, at óljóð frá bilum o.l. verður avskermað og á ongan hátt órógvar inni í bygninginum.

Parkeringsøki skal gerast til umleið 18 bilbásar, ella tað sum svarar til 1 bilbás pr. 50 m² húsavídd, harav 4 básar skulu verða til fólk við rørslutarni. Parkeringarøkið skal gerast sambært viðkomandi krøvum og normum og sambært galdandi byggisamtykt fyri økið. Parkeringarøkið skal verða asfalterað.

5.5. Staðseting av bygningi á økið

Bú- og umlættingarheimið skal staðsetast á byggiøkið soleiðis, at hetta liggur skilabest í mun til atkomu, parkering og tað virkseimið, sum heimið bjóðar heimabúgvandi borgarum ísv. dagtilboð á virkniseindini. Somuleiðis er sera týðningarmikið, at borgarar í búeindini føla seg at koma inn á eitt privat øki, har teirra heim liggur fjálgt og friðarligt í heimligum umhvørvi. Pláss skal verða fyri uttandura virkseimi, har hetta liggur vart frá almennari fólkaferðslu e.l.

Heimið skal eisini staðsetast soleiðis, at pláss er á byggiøkinum at útbyggja heimið. Pláss skal gerast kring virkniseindina soleiðis, at møguleiki er fyri at íbinda bú- ella umlættingareindir. Meiri útgreinaðir útbyggingarmøguleikar skulu avtalast við bygginevndina undir prosjektering.

Hædd skal takast fyri veðuri og vindi soleiðis, at bygningurin er vardur á bestan hátt og liggur sum verja fyri fólk, sum skulu nýta hendan. Ansast skal eftir, at beinleiðis sólarljós ikki órógvar innandura virkseimi.

6.0. Tøkni og veitingar

Skipanir/útbúnaður/stýringar skulu lýsast og veljast í mun til livitíð, viðlíkahald, burðardygd og heildarkostnað, eisini við atliti at orkunýtslu. Harumframt skulu skipanirnar/útbúnaðurin setast soleiðis, at rakstur og viðlíkahald kann gerast á nøktandi hátt.

Niðan fyri nevndu skipanir/útbúnaður skal lúka nevndu krøv, umframt at fylgja viðkomandi faknormum.

6.1. Veitingar (til bygningin)

Allar veitingar, so sum el, vatn, tele, kloakk, eru í økinum, og skal bygningurin knýttast at verandi veitingum. Kannast skal, um verandi veitingar eru nøktandi til virkseimið í bygninginum og skulu tillagast eftir tørvi.

Skipanir skulu fyrireikast og gerast, so at bygningurin er so orkuvinaligur sum til ber í mun til upphiting og rakstur.

Bindast skal í verandi kloakkskipan og vatnveiting í økinum sambært krøvum frá Tórshavnar kommunu. Tele - og netskipan skal leggjast inn í bygningin.

Útgreinað krøv til veitingarnar eru partur av framhaldandi arbeiðinum og verða at skjalfesta sambært viðkomandi faknormum.

6.2. Innleggingar (í bygninginum)

Allar innleggingar skulu prosjekterast við støði í galdandi normum og standardum.

Bindast skal í verandi skipanir í økinum sambært krøvum frá Tórshavnar kommunu.

Innleggingar skulu skipast soleiðis, at neyðug røkt av skipanum kann gerast á fullgóðan hátt.

Innleggingar skulu í størst møguligan mun leggjast soleiðis til rættis, at innrætting, rakstur og viðlíkahald gevur minst møguligt órógv fyri virkseimi og brúkarar í húsinum, harumframt skal øll útgerð í størst møguligan mun verða orkuvinalig.

Innleggingar til bygningin eru m.a.:

Hiti, vatn, kloakk og el.

Hiti: Skipanir skulu fyrireikast og gerast, soleiðis at minst møgulig orka verður brúkt til upphiting og rakstur av bygninginum. Bygningurin skal hitast upp við varandi orkukeldu ella fjarhita. Val av oljufýring er ikki ein møguleiki. Bygningurin skal hitast upp við gólvhita.

Hitaskipanin skal skipast við uppdeiling og stýringum, ið tryggja skynsama upphiting av bygninginum í mun til veður, virkseimi o.a.

Vatn: Drekkivatnsskipanir skulu skipast soleiðis, at krøv til drekkivatn altíð eru rokkin, og at tryggjað er ímóti tæring í skipanini. Partar av vatnskipanini, ið ikki brúka vatn vanliga, t.d. brandskáp, spulikranar og tífkt, skulu verða íbundin á ein hátt, at krøv til drekkivatnsgóðskuna støðugt eru rokkin fyri aðrar skipanir.

Serstøk krøv til vatn:

Uttandura krani skal staðsetast við høvuðsinngongd. Spulibrunnar skulu setast í lendi kring bygningin eftir tørvi.

Frárenningar: Frárenningar í bygninginum skulu skipast í størst møguligan mun soleiðis, at tørvur ikki er at pumpa frárenningar. Verður neyðugt við pumpum, skulu tær staðsetast uttan fyri bygningin.

Serstøk krøv til frárenningar:

Baðirúm í íbúðum skulu verða við tveimum gólvfrárenningum í brúsuðkinum.

El: El skipanin skal nøkta allar skipanir í mun til virksemi í bygninginum. El skipanir skulu tillagast virkseminum við atliti at fleksibiliteti í mun til framtíðar rakstur og røkt á best møguligan hátt.

Føringarvegir: Allir føringarvegir skulu leggjast til rættis, soleiðis at innleggingar eru væl skipaðar og ruddiligar og lætt atkomuligar fyri broytingum og útbyggingum.

Innleggingarbakkar skulu taka atliti at ymisku skipanunum, soleiðis at tær eru skipaðar hvør sær á skynsaman hátt. Føringarvegir skulu brunatryggjast í mun til brunaflokkar.

6.3. Luftskifti

Luftskiftisskipanir skulu prosjekterast við støði í galdandi normum og standardum.

Luftskiftisskipanin skal skipast við uppdeiling og stýringum, ið tryggja skynsamt luftskifti í bygninginum í mun til veður, virksemi o.a.

6.4. Ljós

Serlig atliti skulu takast til ljósið. Borgarar við autismu kunnu vera sera viðbreknir um náttúrligt ljós og ljósútbúnað. Val av glasfeltum og ljósútbúnaður skal gerast í tøttum samstarvi við byggingevnd og Autismufelagið, so rætta loysn verður vald.

6.5. Tele- og net

Tele- og netskipan skal leggjast inn í bygningin.

Tráðleyst samband skal verða í øllum bygninginum, umframt fast samband, ið eisini skal í hóskandi mun verða í arbeiðsrúmunum.

7.0. Krøv og ynski til bygningslutir

Allir bygningslutir skulu gerast, samansetast/byggjast og nýtast sum fyriskrivað í tilhoyrandi reglum, krøvum, vegleiðingum og normum. Útgreinað krøv til bygningslutir er partur av framhaldandi prosjektingararbeiðinum og skulu skjalfestast sambært viðkomandi faknormum.

Val av tilfari skal verða við høgari góðsku í mun til haldføri og ellisdæmi. Bygningslutirnir hvør sær skulu hava langa livitíð og gerast soleiðis, at viðlíkahaldið er so avmarkað, sum til ber. Niðanfyri eru nakrir bygningslutir nevndir:

Vátrúm, so sum høli til reingerð, vesirúm, køkur o.l, skulu vátrúmstryggjast.

7.1. Konstruktiónir

Konstruktiónirnar skulu dimensionerast og eftirvísast sambært galdandi faknormum við tilhoyrandi donskum “anneksum”. Val av konstruktiónum skal verða kent og tryggja skynsaman byggihátt.

Atlit skulu sýnast at føroyska veðurlagnum, og skulu konstruktiónirnar dimensionerast til eina vindlast svarandi til 55 m/s. Konstruktiónirnar skulu verða haldgóðar í mun til regn, kava og vind.

Berandi konstruktiónir skulu fyrireikast og gerast við atlit at størst móguligum fleksibiliteti.

Berandi betongveggir verða tí bert nýttir í tann mun, hetta er neyðugt fyri ta berandi skipanina og heildarstöðufestið. Konstruktiónir, sum eru úr betong og standa berar, skulu dustbindast.

7.2. Framsíður

Val av tilfari og bygningslutum í framsíðunum skal fremjast við atlit at kendum og haldførum tilfari og bygningsloysnum. Hædd skal takast fyri, at útsjónð passar til umhvørvið og at bygningsniðið er tilpassað veðrinum (sól, regni og vindi) soleiðis, at bygningurin bæði kann gagnnýta og samstundis verjast móti náttúrukreftum.

Ynski er, at lættir útveggir verða bygdir við vindsperru úr plátutilfari. Ynski er, at klimaskermurin er liðugmálað timburklæðing.

7.3. Tekja

Tekja skal byggjast úr dygdargóðum tilfari, eignað til føroyska veðurlagið. Takformur skal verða einfaldur og við góðum kendum loysnum. Ynskilig er, at tekja skal byggjast við halli, har tilfarsval og hall passa væl til føroysk viðurskifti.

Útirúm frá íbúðum í bú- og umlættingarrúmum skulu verða undir takið, so mikið, at borgarar kunnu standa úti uttan at gerast vátir. Somuleiðis skal yvir høvuðsinngongd verða tak. Hugsast skal um, at bilur, ið setur fólk við rørslutarni av framman fyri høvuðsinngongd, kann bakka inn undir takið og seta fólk av, uttan at hesi gerast vát.

7.4. Vindeygu og størri glasumráðir

Val av vindeygum og evt. glasumráðum skal passa til føroyska veðurlagið og verða staðsett skilagott í mun til veður og vind. Hugsast eigur um haldføri og viðlíkahald, soleiðis at livitíðin gerst long. Somuleiðis eigur at hugsast um inniklima og sólavirkan inn í bygningin, bæði ísv. ljós og hita. Ávísir borgarar eru sera følsamir yvir fyri ljós og ovurupphiting, so tískil má fyrilit takast fyri hesum.

Ynski er ikki at hava síðuhongd vindeygu. Tó kunnu hesi nýtast í støðum, har vindur á ongan hátt forðar fyri, at vindeygu kunnu standa frítt opin. Vindeygu í øllum íbúðum skulu verða við innbygdum fjarstýrdum persiennum.

7.5. Skilaveggir

Skilaveggir og glasumráðir skulu lúka styrkis-, ljóð- og brunakrøv. Skilaveggir skulu verða lættir og skulu kunna setast upp og takast niður eftir tørvi, uttan at tað ávirkar berandi konstruktiónina. Skilaveggir skulu gerast úr tilfari við neyðugari styrki at bera veggjahongd innbúgv og útbúnað og skulu fyrireikast til hetta.

Krav verður sett til at allir veggir. At út- og innveggir eru klæddir við hørðum gipsplátum ella øðrum tilfari við tilsvarandi yvirflatustyrki. Hornaverja skal setast á øll útvendandi horn.

Møguleiki skal verða fyri at seta upp skinnarar á veggir til rúmdekkandi skinnaraskipan, har samlaða lastin er upp til 250 kg (mærkelast). Innbyggjast skal timburbelti í loftskinnarahædd í øllum rúmunum ísv. hetta arbeiðið.

Gjøgnumføringar í skilaveggjum skulu ljóð- og brunatettast. Gjøgnumføringar skulu í mest móguligan mun leggjast inn frá felagsøkjunum.

Har valt verður innandura glasumráðir, skal glas verða herdað og laminerað trygdarglas. Sjónlig merking skal setast á glasumráðir, sum ger glasveggin sjónligan.

Í Virkniseindini skal rútur setast í innvegg millum felagsøkir og rúmini: Verkstaður, Sansarúm, Venjingarrúm og Lesisalur soleiðis, at starvsfólk kunnu hyggja inn í rúmini uttan at órógva borgararnar. Rútur skal staðsetast í eygnahædd og verða umleið 0,1 m². Rútur skal ljóðdoyva eins og veggur, og nevndu krøv til glasumráðir skulu yvirhaldast.

Í vátrúmunum skulu serlig fyrilit havast fyri tættleikanum í øllum rúminum, eisini har ymiskt tilfar verður bygt saman, so sum millum vegg og gólv og í hornum. Á øll vesir skulu veggir fórast við vinyl í vátsonum. Á vesum í íbúðum skulu allir veggir verða fóraðir við vinyl. Rúm til vatnvirksemi skal úttinnast eftir krøvum fyri svimjihøllir.

Skilaveggir, sum eru úr betong og standa berir, skulu dustbindast og tryggja góða ljóðgóðsku.

7.6. Gólv

Gólv skal verða úr slitsterkum og viðlíkahaldsløttum tilfari. Tilfarsvalið skal taka atlit at, at umhvørvið skal verða heimligt, heitt og innbjóðandi og at borgarar ferðast inn á leistum ella í koyristóli.

Tað er av sera stórum týðningi, at litir á gólvi og lit-skifti millum ymsu gólvini verða vald eftir tørvinum hjá borgarum. Gólváleggingin skal verða “rólig”, men ikki einslitt. Gólválegging inni í felagsrúmi og í opnum sambandi við onnur rúm má ikki skifta lit ella eyðkenni. Hetta kann órógva ávísar borgarar. Gólváleggingin í íbúðum í bueindini skal ganga undir lætta skilavegging millum stovu og kamar.

Høvuðsinnngongdin skal hava flísaálegging, ið hóskar til gólvhita, umframt máttur sum tryggja, at vátir og skitnir skógvar og koyristólar verða turrir/reinir. Gólválegging á vesum skal verða gliðtrygt vinyl.

7.7. Loft

Loftini skulu gerast og fyrireikast soleiðis, at innleggingar goymast. Loftini skulu tryggja góð ljóðviðurskifti, umframt at verða løtt at halda rein. Um træbetong-loft verða nýtt, skulu hesi verða málaði. Niðurhongd loft skulu kunna takast niður á hóskandi støðum, so tað slepst til tøkniligar innleggingar alla staðni, har tað er neyðugt, og uttan at loftini farast av hesum.

Á baðirúmum skulu loft tola sera nógva vætu. Loft skulu kunna reingerast og málast eftir tørvi. Um ber betongloft verða, so skulu hesi verða dustbundin og tryggja góða ljóðgóðsku.

7.8. Út- og innhurðar

Høvuðsúthurðar skulu verða úr góðari góðsku, eignaðar til føroyska veðurlagið og verða “niveau”-fríar. Høvuðshurðar skulu verða slitsterkar og harðfórar við góðari gátt. Høvuðshurð skal verða vard undir taki. Høvuðsúthurðar skulu verða M10. Frá íbúðum í bú- og umlættingareindum skal terasshurð setast í og ikki vanlig úthurð. Terasshurð skal hava handtak á útsíðuni, men skal ikki kunna læsast uttanífrá. Terasshurðar skulu ikki brúkast sum rýmingarleið og nýtast ikki at uppfylla brunakrøv til hurð í rýmingarleið.

Allar útgangandi úthurðar skulu hava fastan vegg ella aðra verju bak hurðini, sum skal virka sum hurðastoppari.

Innhurðar skulu verða úr góðari góðsku og eignaðar til nóg lastað brúk, svarandi til skúlabrúk. Innhurðar skulu verða vanligar hurðar og ikki skjótihurðar. Innhurðar skulu verða í minsta lagi M9. Hurðar skulu staðsetast soleiðis, at hesar lættligar kunnu skiftast út til M10 hurðar, við bert at flyta stólpan bak hurðina. Hurðar skulu staðsetast í mun til veggir o.l. sambært krøvum um plásstørv hjá fólki í koyristóli. Sí kunngerð nr. 13 frá 10.02.2012 um atkomuviðurskifti. Hurðar inn til baðirúm skulu verða vátrúmshurðar.

Hurðar inn til íbúðir í bú- og umlættingareindini skulu kunna avlæsast og borgarar hava sín egna lykil til sína egnu íbúð. Lyklaskipan skal gerast fyri heimið í samsvar við brúkarán.

8.0. Krøv og ynski til innbúgv og útbúnað

8.1. Innbúgv og útbúnaður

Leyst innbúgv og útbúnaður, sum er nevnt í byggiskránni, er ikki partur av verkætlanini, men innrættast skal eftir hesum soleiðis, at pláss er tøkt. Somuleiðis skulu innleggingar v.m. tillagast innrættingini.

Allar niðan fyri nevndu veitingar skulu íroknast verkætlanina.

Fast innbúgv:

Alt fast innbúgv skal íroknast verkætlanini. Hetta er fylgjandi:

- Køkselementir íroknað borðplátu til køkar í búeind, umlætting, virknisdeild og starvsfólkadeild. Køkar skulu verða úr slitsterkum tilfari, høgari góðsku og við Softlock hongslum.
- Borðpláta til vaskirúm úr slitsterkum tilfari.

Hvítvørur:

Allar nevndu hvítvørur skulu íroknast verkætlanini.

- Kókipláta, bakarovnur, høgt køliskáp, frystiskáp, mikroovnur, uppvaskeimaskina og eimhetta til allar køkar.
- Frystiboksir til kovar.
- Vaskimaskinur og turkitrumlur til bæði vaskirúmini.

Sanitetur:

Niðan fyri nevndi sanitetur skal íroknast verkætlanini:

Vesir og brúsurúm:

- Vesikummur skulu verða festar til gólv við nøktandi fjarstøðu til vegg
- Hondvøsk skulu verða veggongd
- Kranar til øll høndvøsk skulu verða við “sensori”.
- Brúshøvd inni á vesum í íbúðum skulu hanga undan loftinum, og har vatntilføringin frá blandingartóli til brúshøvd er innbygd í vegg.

RT-vesi:

- Vesikummur skulu verða festar til gólv við nøktandi fjarstøðu til vegg
- brúsulega sum Presalitt seria 2000, veggongd
- Vask skal verða el-stýrt, har hetta kann flytast upp og niður og til síðuna eftir skinnara á vegg. Kranar til øll høndvøsk skulu verða við “sensori”.
- Blandingsbattari á vegg við hondbrúsu, staðsett við brúsuleguna.
-

Køkar og vásakøkur:

- Køksvask skulu verða undirlímað í borðplátu. Køksvask skulu verða við bakka.
- Reingerðarvask skal veitast til vásakøk. Reingerðarvask skal verða undirlímað í borðplátu.
- Køkskranar skulu verða við “sensori”.
- Spulikrani skal veitast til vásakøk.

Vaskirúm og reingerðarrúm:

- Reingerðarvask skulu verða undirlímað í borðplátu.

- Spulikrani skal veitast til vaskirúm og reingerðarúm.

Rúm til vatnvirksemi:

- Gosbað, við sjálvreinsandi dýsum.
- Krani til gosbað.
- Vanligar brúsur í brúsuøkinum.
- Hondbrúsa í brúsuøkinum.
- Hitaklivi við infrareyðum ljósi til umleið 4-5 borgarar.

Ljós armaturir:

Skulu veljast í samstarvi við bygginevnd og Autismufelagið. Ráðgevin skal vegleiða um valmøguleikar, har hugsað verður serstakt um útbúnað, egnaður til fólk við autismu.

9.0. Heilsa, Trygd og Umhvørvi (HTU)

HTU skal verða ein týðandi partur av verkætlanini í prosjektering, útinning, rakstri og viðlíkahaldi, og starvsfólk skulu hava eitt gott arbeiðsumhvørvi bæði í tilgongdini til verkætlanina, undir bygging og tá bygningurin er tikin í nýtslu.

Skyldur javnfør ásetingunum í arbeiðsumhvørvislóggevuni og umhvørvislóggevuni skulu fylgjast.

Tryggjast skal, at ásetingarnar í “*Arbejdsministeriets bekendtgørelse nr. 1017 af 15. december 1993 om indretning af byggepladser og lignende arbejdssteder efter lov om arbejdsmiljø*”, ið er sett í gildi fyri Føroyar við “*kunngerð nr. 136 frá 4. september 1995 um reglur fyri byggipláss og líknandi arbeiðspláss*” við fylgiskjølum, verða fylgdar. Listi yvir loysnir innan arbeiðsumhvørvis viðurskipti, sum eru út yvir tað vanliga, skal gerast.

Ráðgevi skal tryggja í prosjektering, at byggjarbeiðið verður í mest møguligan mun framt í vanligari arbeiðstíð, tó kann henda, at neyðugt verður at skipa nakað av byggjarbeiðinum uttan fyri vanliga arbeiðstíð. Skipað samstarv skal verða millum byggifeløg, byggileiðslu, fakeftirlitið og starvsfólk, harundir byggifundir, sum meginregla verða hildnir hvørja ella aðruhvørja viku. Trygdarrunda og fundir verða sum meginregla hildnir 14. hvønn dag.

Tryggjast skal, at byggjarbeiðið verður lagt soleiðis til rættis, at tað sum heild verður til minst møguligan ampa fyri kringumstøðurnar. Arbeiðið skal skipast soleiðis, at tað elvir til minst møguligt óljóð, dálking og ferðslu í umhvørvinum. Fyribils ávísingar og vegleiðandi skelti skulu setast upp í samstarvi við byggiharran og avvarðandi kommunu.

HTU-ætlanin hjá Landsverki skal takast við í felagstreytunum. Sí fylgiskjal 02_HTU-ætlan. Tilfar og upplýsingar til HTU-ætlanina frá ráðgeva og arbeiðstakara skal latast byggiharra ella tí, sum vegna byggiharra er HTU-samskipari (trygdar-/arbeiðsumhvørvis-samskipari).

Í verkætlanini skal HTU-samskipari knýttast at verkætlanini bæði í prosjektering og í útinning.

10.0. Fíggjarlig viðurskipti

Fíggjarliga rásarúmið til verkætlanina liggur á umleið 29,3 mió.kr.

11.0. Tíðarætlan

Víst verður til “Fylgiskjal 03_Tíðarætlan”.

12.0. Rakstur Og Viðlíkahald (ROV)

Endamálið við rakstrar- & viðlíkahaldsætlanini er at tryggja eitt framhaldandi, nøktandi viðlíkahald. Viðlíkahaldið skal leggjast til rættis og passast til raksturin av bygninginum annars. Í samljóði við funktiónskrøvini í byggiskránni, skal viðlíkahaldsstøðið verða viðvirkandi til at røkka dygdar- og haldgóða bygging:

Byggiharri krevur í hesari verkætlan talgilda avhendan. Tað er galdandi fyri allar upplýsingar, sum hava beinleiðis ávirkan á framtíðar rakstrarskeiðið. Treytirnar eru galdandi fyri allar arbeiðstakarar í verkætlanini.

Í hesum stykki eru yvirskipað krøv lýst, við tí endamáli at halda funktionella og fíggarliga virði í bygningi og fríðkjum, herundir byggilist, -tøkni og dygd.

12.1 Prosjektering (ROV)

Bygningurin skal sniðgevast og gerast, soleiðis at rakstur og viðlíkahald av bygninginum verður skynsam. Val av tilfari skal stuðla upp undir skynsaman rakstur og viðlíkahald, umframt at val av tilfari skal tryggja:

- Eitt optimalt inniklima, uttan ampar av innandura flatum, herundir: gólv, veggir, loft v.m. sum fæst í samarbeiði við brúkara og rakstrarskipanina, grundað á tær veittu vegleiðingar og fyriskipanir frá arbeiðstakara.
- Ein tættan og byggitøkniliga rætt útførdan klimaskerm.
- Góðar og tryggjar umstøður fyri brúkarar og gestir í bygningi og útiðkjum.
- Vælvirkandi og orkurættar tøkniligar innlegingar.

Allir lutir, ið krevja reingerð, ansing og røkt, skulu verða atkomuligir og skulu verða settir soleiðis, at arbeiðið at reinsa, ansa og røkja lutirnar/skipanirnar er trygt og nøktandi, herundir:

- Luftskiftisrør og rør í síni heild skulu verða sett so, at tað er møguligt at reinsa og røkja rørskipanina.
- Eftirlitslúkur herundir El-, HVS-, Ventilatió-, v.m.
- Talvir og skýggjar fyri El-, HVS-, Ventilatió-, v.m.
- Allar tøkniligar lutir v.m.

12.2 Gransking (ROV)

Valdar loysnir skulu granskast og verkætlanartilfarið skal góðskutryggjast viðvíkjandi rakstri og viðlíkahaldi fyri allar fasur í projekteringini. Gransking skal sum minsta mark fevna um:

- Inniklima
- Fólkatrygd
- Reingerð
- Viðlíkahald
- Rakstur
- Kostnað av teim oman fyri nevndu

Góðskutrygging skal sum minsta mark innihalda:

- Nøktandi støði á verkætlanartilfari
- Samanstoytsgreining millum fakbólkar
- Greið og fullfíggað markamót
- Samsvar millum tekningar
- Samsvar millum skjøl
- Tíðarætlan
- Kostnaðarætlan

12.1. Avhendan (ROV)

Verkætlanin skal prosjekterast í Revit og hava ráðgevar til uppgávu at lata byggiharranum allar tekningar “sum bygt” av bygninginum eftir nærri avtalu við byggiharran og IKT avtalu.

Harumframt hava ráðgevar og arbeiðstakarar ábyrgdina av, at øll rakstrar-, eftirlits- og vegleiðingarskjøl (REV) verða latin byggiharranum.

Øll viðkomandi skjøl skulu veitast í forsníð, sum greitt frá í IKT avtalu. Skjøl sum skulu veitast eru:

- Vegleiðingar fyri REV:
 - o Upplýsingar um allar byggilutir, elementir og komponentar, sum kunnu vegleiða rakstrarstarvsfólki í dagligum brúki, eftiransan og viðlíkahaldi.
 - o Allir byggilutir, elementir og komponentar skulu nágreinast viðv. uppbygnað og funkión. Eisini skal væntað viðlíkahald, tíðarskeið, brúk og veitari upplýsast.
 - o Evt. kunnan, upplæring og skeið.
- Viðlíkahaldsætlan
 - o 10 ára viðlíkahaldsætlan skal veitast
- Ætlan um rakstrarkostnað
 - o Skjøl um væntaðan kostnað av rakstri, veiting, orkunýtsla og reingerð
 - o Meting um rakstrarkostnað skal gerast fyri 10 ára skeið, við kostnaðarstøði frá avhendingardegi.
- Garantiskjøl
 - o Allar givnar ábyrgdir/trygdir, herundir einkultvøra og samansettir byggilutir, skulu latast til byggiharra, við avhendan.
- Dátubløð
 - o Rakstrarviðkomandi vørufrágreiðingar, serliga veitarans vørublað.
- Byggilutakort og sermyndir av samanbyggingum
 - o Veruligir upplýsingar um byggilutir og komponentar, og herundir rakstrar- og viðlíkahaldsupplýsingar.
- Innregulerings-, máti- og royndarfrágreiðingar
 - o Innregulerings-, máti- og royndarfrágreiðingar, sum eru gjørdar, tá ið farið verður í gongd við verkløg.

- “Sum bygt” tekningar og diagramm
 - Allar tekningar og diagramm, sum nýtt eru í sambandi við bygging, uppseting og tá ið farið verður í gongd við bygningar og verkløg.
 - Avtaluseðlar og skitsur.

- “Sum bygt” myndir
 - Allar myndir frá byggibyrjan til avhending
 - Myndir frá eftirlitinum
 - Myndir frá arbeiðstakara / veitara
 - Myndir frá byggileiðslu

13.0. Gransking og góðskutrygging

Ein góð gransking av eini verkætlan, er ein fortreyt fyri einum góðum úrsliti. Gransking eigur at verða framd, meðan projekteringin er ávegis. Somuleiðis eigur granskingin at fylgja byggingini og veiting av byggieindum.

Gransking fevnir um innanhýsis gransking og tvørfakliga gransking. Byggiharrin setur uttanhýsis gransking á verkætlanina - sí tíðarætlan. Alt framleitt tilfar skal veitast byggiharra og uttanhýsis granskarum í uppruna forritum so sum Revit, Word e.l fyri hvørt granskingarstig. Hetta er galdandi fyri byggiharra, byggiharraráðgeva og allar teir projekterandi partarnar fyri øll fak.

Minstamark fyri ráðgevaragransking eru ásetingarnar í “Ydelsesbeskrivelser 2012 – For Byggeri og Planlægning” kap. 3.

Fyri hvørt stig í projekteringini skal gransking fremjast og frágreiðing latast byggiharranum. Farast skal ikki undir næsta stig, fyrr enn góðkenning av undanfarna stigi fylgiggur frá byggiharra, og viðmerkingar eru arbeiddar inn í undanfarna stig.

14.0. Fylgiskjøl

Fylgiskjal 01_ Samband millum eindirnar

Fylgiskjal 02_ HTU-ætlan

Fylgiskjal 03_ Tíðarætlan

